

Instalación y Configuración de Eudora

Introducción

Antes de comenzar a configurar su lector de correo, y por lo tanto de usar el correo electrónico, usted debe tener ciertas nociones respecto al funcionamiento general del mismo, así como algunas particularidades en cuanto a su funcionamiento en nuestra universidad. Por ello es aconsejable que lea la información que ha elaborado la [Tecnologías de la Información](#) sobre el [correo electrónico](#).

A continuación se indica como instalar y configurar **Eudora versión 6 para Windows 2000/XP**, pero el proceso es muy similar para otras plataformas, como **Windows 98**, **Windows NT** o **Macintosh**.

Para la instalación de la **versión 6** de **Eudora** en **Sponsored Mode** no necesita obtener una licencia, aunque si lo desea puede registrarse como usuario sin coste alguno.

Recomendamos la **versión 6** en **Sponsored Mode**, porque es una versión con todas las funcionalidades de la versión *PRO* y es gratuita. Al instalar el programa puede elegir entre dos "modos", el Profesional (PRO) con licencia de pago y el Sponsored gratuito, pero con ventana de propaganda,

Instalación

- Descargue el programa del [fabricante](#) o de algún repositorio público como [Tucows](#).
- Guarde el fichero en un directorio temporal (por ejemplo c:\download).
- Salga de todas las aplicaciones que tenga abiertas.
- Ejecute el fichero que se acaba de bajar (haga doble-click sobre él). Si su sistema operativo es Windows XP, tendrá usted que aceptar la siguiente advertencia de seguridad.



- Se va a iniciar el proceso de instalación. Se deberá contestar a todas las pantallas de

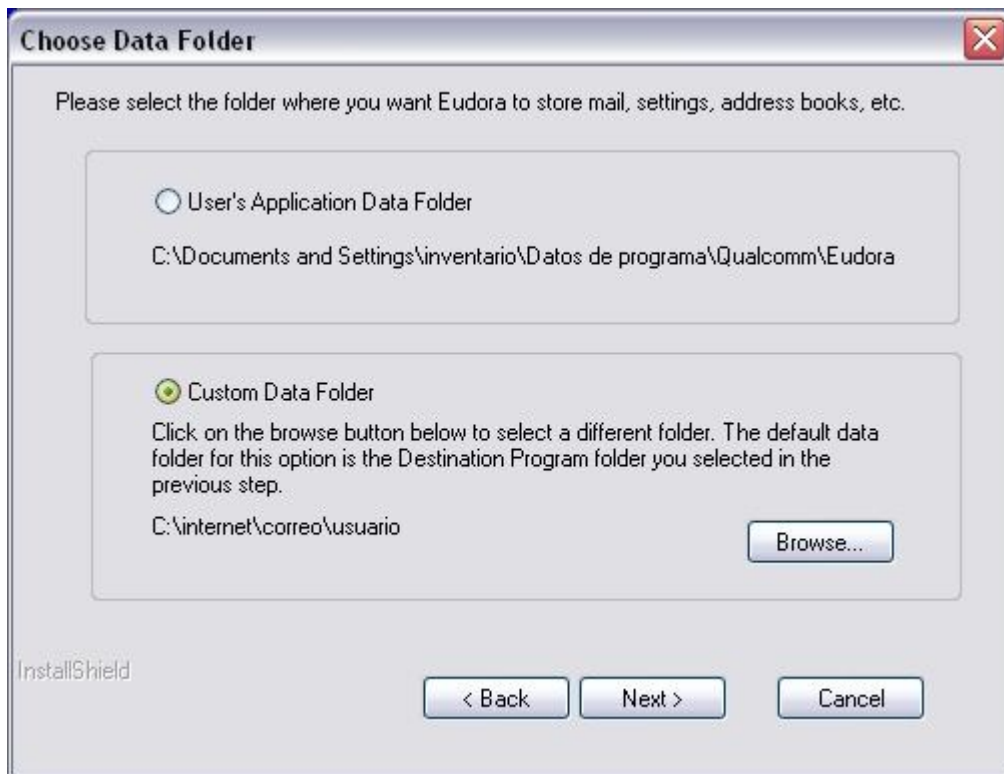
diálogo que van apareciendo según el caso (Normalmente con [Next] o [Yes]).



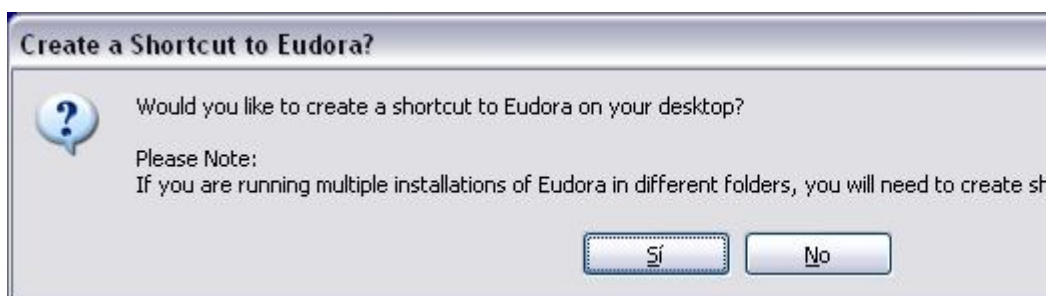
- Se debe seleccionar el directorio de la aplicación y el de datos de usuario, es decir, los directorios donde se van a tener el programa de ejecución y los mensajes que leamos del servidor de correo. Puede seleccionar los que desee o, sencillamente, los sugeridos.



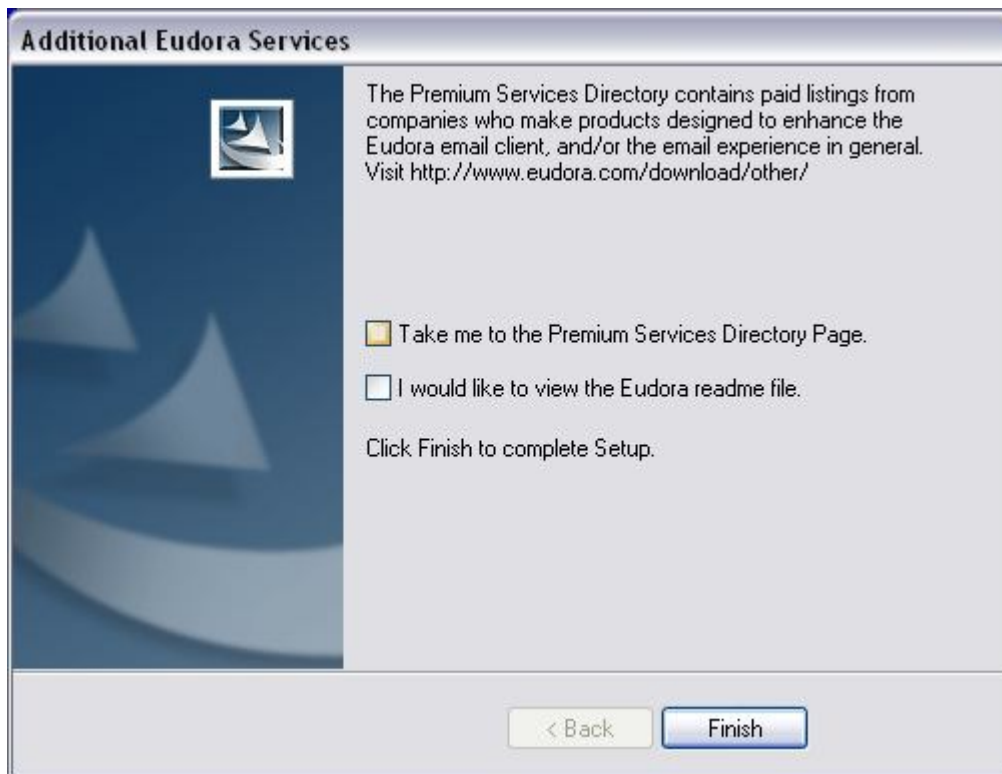
- Para actualizar una versión anterior de Eudora debe seleccionar el mismo "directorio de destino" donde ya estuviera instalado. Si realiza una actualización, todos sus mensajes anteriores, carpetas y opciones de configuración serán mantenidos.
- Decida los directorios en los que quiere que se instale el programa y los datos de usuario.



- Una vez finalizada la instalación aparece un mensaje como el siguiente, preguntándonos si deseamos colocar un acceso directo del programa en el escritorio. Es recomendable que seleccionemos **Si**.



- Puede leer un fichero README que viene con el programa o acceder a la página oficial de Eudora, para ello mantenga las dos casillas de esta ventana seleccionadas.



Enhorabuena!!! Ya tiene usted instalado el agente de Correo, ahora solo le falta configurarlo para poder acceder a su cuenta de correo del Servidor de Correo de la UAM.

Configurar por primera vez

Para proceder a la configuración de Eudora realice todos los pasos que se indican a continuación:

- Vaya a la carpeta o al "directorio de destino" que seleccionó en la Instalación.
- Haga doble-clic sobre el Programa **Eudora** (le puede aparecer como "Eudora" o "Eudora.exe" dependiendo de como tenga usted configurado el Windows).
- Una vez ejecutado el programa le van a aparecer la ventana de registro. Si usted desea registrar su programa para que sea de pago, seleccione **take me to the registration page!**, si desea usar la versión gratuita, pulse **Maybe later**.



- En el menú **Tools** seleccione la opción **Options ...**
- Le aparece la ventana **Options**, la cual tiene en la parte izquierda una serie de iconos y en la parte derecha unos campos que se pueden modificar. Busque el primer icono de esta relación de iconos, el etiquetado como **Getting Started**



- En el campo **Real name:** ponga su nombre completo (Nombre y dos apellidos). Es **MUY IMPORTANTE** que no ponga aquí acentos ni eñes aunque éste los

tuviera, ya que todavía existen servidores de correo y servicios relacionados que tienen problemas con dichos caracteres. Le recomendamos que no ponga acentos, con ello evitará problemas.

- En el campo **Return address** ponga su dirección de correo, tipo **nombre.apellido@uam.es**
- En el campo **Mail server (Incoming)** ponga **pop.uam.es**
- En el campo **Login Name** ponga su nombre de usuario (username)
- En el campo **SMTP server (Outgoing)** ponga: **smtp.uam.es**
- Busque el icono etiquetado como **Attachments** y pulse sobre él. Haga ahora clic con su ratón sobre el botón en blanco (sin contenido) que aparece debajo del texto **Attachment directory**. Le aparecerá una ventana donde podrá navegar por todas las carpetas de su/s disco/s duro/s. Seleccione aquí la carpeta denominada **Attach** del "directorio destino" que seleccionó durante la instalación.



En esta carpeta o directorio va a ser donde se van a guardar los anexos (attach) que le envíen en los mensajes de correo. Si lo desea puede seleccionar cualquier otra carpeta o directorio.

- Para finalizar, haga clic sobre el botón **[OK]** que aparece en la parte de abajo de la venta **Options** para guardar los cambios realizados.

Enhorabuena!!! También tiene usted configurado el Eudora, ahora solo le falta probarlo para comprobar que la configuración se ha realizad correctamente.

Para comprobar que todo esta bien, basta con que se envíe un mensaje a sí mismo o a

un colega, si no le aparece ningún mensaje de error y recibe correctamente el mensaje, todo está **correctamente**, en caso contrario vuelva a revisar la configuración.

Otras cosas Variadas

- **¿Cómo enviar el primer mensaje?**
 - Pulse en la opción **New Message** del menú o la combinación de teclas **Ctrl+N**.
 - Ponga la dirección de la/s persona/s a las que desea enviar el mensaje en el campo **From**.
 - En el campo **Subject** ponga el asunto o temática del mensaje.
 - Escriba el contenido del mensaje en la ventana que hay debajo de los campos indicados.
 - Finalizado el mensaje pulse el botón **[Send]**.

- **¿Cómo recibir los mensajes desde el servidor?**
 - Pulse en la opción **Check Mail** del menú **File** o la combinación de teclas **Ctrl+M**.
 - Se le abrirá una ventana con el contenido de la bandeja de entrada de mensajes (**In**).
 - Pulse sobre el mensaje que desee leer.
 - Una vez leído, cierre la ventana y continúe de igual manera con el resto de mensajes.

- **¿Cómo puedo crear un acceso directo de Eudora para colocar en el escritorio?**
 - Sitúe el puntero del ratón sobre su escritorio y pulse el botón de la derecha.
 - En el menú que le aparece seleccione **Nuevo**.
 - En el nuevo menú que aparece seleccione **Acceso Directo**.
 - Le aparece la ventana **Crear acceso directo**. Pulse en el botón **Examinar...**
 - Navegue por la estructura de directorios de su disco duro hasta llegar al "directorio destino" seleccionado en la instalación de Eudora.
 - Seleccione el archivo **eudora** (o **eudora.exe** según la configuración) y pulse sobre el botón **Abrir**.
 - Volverá de nuevo sobre la ventana "Crear acceso directo", haga clic sobre el botón **Siguiente**.
 - Ponga el nombre que desee al acceso directo (Por defecto le pone el nombre del archivo, pero puede modificarlo). Puede poner por ejemplo: **Correo Eudora**.
 - Pulse sobre el botón **Finalizar**.

Deseamos que este documento le sirva para familiarizarse con el uso del correo electrónico y que contribuya a que usted disfrute de las ventajas tecnológicas que este medio le va a aportar.