

PhD Program in Modern History *

Universidad Autónoma de Madrid

* Interuniversity PhD program taught by the Universidad Autónoma de Madrid, Universidad Complutense de Madrid, Universidad de Cantabria, Universidad de Santiago de Compostela, Universidad de Zaragoza, Universidad del País Vasco/Euskal Herriko Unibertsitatea and Universitat de València.



Student Guide **(Academic year 2018-2019)**

March 2018 Version

More information:

UAM Doctorate School:

[http://www.uam.es/EscuelaDoctorado/\(en_GB\)-Sobrenosotros/1429099807576.htm?language=en_GB&nDept=5&nDepath>About%20us](http://www.uam.es/EscuelaDoctorado/(en_GB)-Sobrenosotros/1429099807576.htm?language=en_GB&nDept=5&nDepath>About%20us)

Interuniversity PhD program website:

<http://www.ucm.es/doctorado/doctorado-historia-contemporanea>

PhD program website in the Universidad Autónoma de Madrid:

http://www.uam.es/departamentos/filoyletras/hcontemp/web_departamento/doctoradopresentacion.html

SUMMARY:

1. The PhD Program	3
2. Access and admission	4
3. Educational activities	7
Research Seminar	8
Conferences, symposia and workshops	9
Inter-university Conference	9
Research stays	10
4. The doctoral thesis	10
Supervisor	11
PhD Candidates Activity Document (DAD)	12
Learning and Good Practice Agreement	13
Research Plan	13
Follow Up	14
Time Limits	14
Processing and evaluation	15
International Mention	17
5. Good practice	18
6. Additional information	19
Trainee Research Staff (PIF)	19
Scholarships and grants	22
Annexes:	
1. Register Calendar	26
2. Covering Letter with Backing	27
3. Learning and Good Practice Agreement	30
4. Research Plan	35
5. Annual Report (PhD candidate)	39
6. Annual Report (supervisor)	40
7. Temporary Absence Application	41
8. Change of Dedication Application	42
9. Extension Application	43
10. Certificate of stay in a foreign institution	44
11. Instructions for using SIGMA Tercer Ciclo	45

1. THE PhD PROGRAM.

This official PhD program, **regulated by Royal Decree 99/2011**,¹ is the result of adapting the Modern History Doctorate which has been taught since 2006 (and there are still students whose doctorate is regulated by Royal Decree 56/2005 or by the RD 1393/2007). It has the same **inter-collegiate character** as it is taught in seven Spanish public universities:

- Universidad Autónoma de Madrid
- Universidad de Cantabria
- Universidad Complutense de Madrid
- Universidad del País Vasco/Euskal Herriko Unibertsitatea
- Universidade de Santiago de Compostela
- Universitat de València (Estudi General)
- Universidad de Zaragoza.

The awarded title of Doctor is unique and issued by the University in which the candidate presents and gets their doctoral thesis approved. The official certification for the degree will state that it is a joint title, with the logos of participating Universities displayed.

The inter-university Doctorate in Modern History has updated the Ministry of Education and Science's Quality Endorsement of 2006 and was **verified** by ANECA in 2013.² The program holds the **Mention towards Excellence** distinction awarded in 2011³ and, in the case of the UAM, it has also been supported by the **Postgraduates of Excellence** program, under the UAM-CSIC Campus of Excellence in 2011-2015.

Demand for the Doctorate in Modern History comes largely from the close relationship with the **Master in Modern History** upon which it is based and which is a preliminary postgraduate study in this area. However, the PhD in Modern History can be taken without having taken the Masters.

The program is coordinated by an inter-university **Academic Board**, consisting of a representative from each participating university. Currently the Board representation is as follows:

- Miguel Cabo (Universidade de Santiago de Compostela): General coordinator
- Juan Pro (UAM)
- Fidel Gómez Ochoa (Universidad de Cantabria)
- Elena Hernández Sandoica (Universidad Complutense de Madrid)
- Santiago de Pablo (Universidad del País Vasco)
- Mari Cruz Romeo (Universitat de València)
- Ignacio Peiró (Universidad de Zaragoza)

¹ Royal Decree 99/2011 of 28 January, by which official doctorates (BOE No. 35, February 10) are regulated.

² Universities Council resolution of 25 September 2013.

³ Resolution of October 6, 2011, the General Secretariat of Universities (Ref^a MEE2011-0643).

Similarly, a **Steering Committee** coordinates the Doctorate in Modern History program at the UAM. The Committee, chaired by Faculty Dean Professor Patricia Martínez, currently has the following members:

- Juan Pro Ruiz (Coordinator)
- Prof^a Carmen García García
- Prof^a. Pilar Toboso Sánchez (Quality manager)
- Prof^a. Carmen de la Guardia Herrero (Research manager)
- Prof. Juan Luis Pan-Montojo González (International Relations manager)
- Prof^a. Pilar Díaz Sánchez (Promotion manager)
- Juana Martínez Maire (PAS representative, Mobility and Teaching manager)
- Andrés María Vicent Fanconi (PIF representative) E-mail: andres.vicent@uam.es
- Pablo Alcántara Pérez (Representante de estudiantes) E-mail: paubusker3@hotmail.com

Students can contact the Program Coordinators via the following address:

doctorado.historiacontemporanea@uam.es

The **Objectives** of the Doctorate Program are:

- To train and guide doctoral candidates in research tasks, ensuring they acquire the technical, intellectual and theoretical competencies necessary for the presentation of a doctoral thesis.
- To inform the latest procedures and findings in Modern History research.
- To introduce doctoral candidates to research groups and academic networks in which relevant research activities are being conducted.

2. ACCESS AND ADMISSION

Applicants should submit their application for **admission** to the PhD through the UAM's electronic gateway:

[http://www.uam.es/EscuelaDoctorado/\(es_ES\)-C%C3%B3mo-solicitar-la-admisi%C3%B3n/1446747546537.htm?language=es_ES&nDept=5&nopath=C%C3%B3mo%20solicitar%20la%20admisi%C3%B3n](http://www.uam.es/EscuelaDoctorado/(es_ES)-C%C3%B3mo-solicitar-la-admisi%C3%B3n/1446747546537.htm?language=es_ES&nDept=5&nopath=C%C3%B3mo%20solicitar%20la%20admisi%C3%B3n)

There are three stages for admission, as indicated on the UAM website (and in the official calendar, included in Annex 1 of this Guide):

[http://www.uam.es/EscuelaDoctorado/\(en_ES\)-Plazos-de-Admisi%C3%B3n/1429099805202.htm?language=es_ES&nDept=5&nodepath=Plazos%20de%20admisi%C3%B3n](http://www.uam.es/EscuelaDoctorado/(en_ES)-Plazos-de-Admisi%C3%B3n/1429099805202.htm?language=es_ES&nDept=5&nodepath=Plazos%20de%20admisi%C3%B3n)

To apply for admission, the student must submit the following **documents** electronically:

Required:

- Access qualification (Master or equivalent)
- Transcript of studies (Master or equivalent)
- Transcript of undergraduate, degree or equivalent studies
- Curriculum Vitae
- Passport or National Identity Document
- Covering letter (explaining why they wish to pursue the program, whether on a full-time or part-time basis, the intended research topic, the relevant area of research into which it will fall and the reasons why the candidate's prior training or experience are suitable for that area), along with the backing of a program tutor or researcher who is prepared to supervise the thesis. The form indicated in the download area of the EDUAM website must be used.

Optional:

- Proof of proficiency in English language: minimum level B2 of the Common European Framework of Reference for Languages
- Proof of proficiency in Spanish language: minimum level B2 of the Common European Framework of Reference for Languages
- Proof of proficiency in other languages.

The admission process will be conducted by the Academic Committee of the Doctoral Program in Modern History.

The **requirements for access** to the PhD are:

- 1) In general, to access the Modern History official PhD program, holding of an official Spanish degree, or equivalent, and a Masters degree are required.
- 2) Access may also be allowed to those who meet the following:
 - a. Holding an official Spanish University degree, or from another member country of the European Higher Education Area, which enables access to the Masters in accordance with the provisions of Article 16 of Royal Decree 1393/2007 of 29 October, and have

completed a minimum of 300 ECTS credits in all official university studies, of which at least 60 will be at Masters level.

- b. Holding an official Spanish graduation title whose duration, in accordance with Community Laws, is at least 300 ECTS credits. These graduates must attend mandatory training supplements referred to in Article 7.2 of RD 99/2011, unless the curriculum of the corresponding undergraduate degree includes research training credits of equivalent value to Masters research training credits.
- c. Holding a qualification obtained in an educational system outside the European Higher Education Area, without requiring endorsement, subject to verification by the University that it matches an equivalent level to that of the official Spanish masters degree and is accepted in the issuing country for access to doctoral studies. This verification does not imply, in any circumstance, the endorsement of the previous title held by the applicant or its recognition for purposes other than access to doctoral courses.
- d. Holding another Spanish PhD degree obtained under previous university arrangements.
- e. Furthermore, in accordance with the provisions of the Second Additional Provision of RD 99/2011, the following may access the Doctoral Program in Modern History:
 - Doctoral students who have started their PhD program under previous university arrangements, subject to admission by the participating universities.
 - Graduates, architects and engineers holding the Diploma of Advanced Studies obtained in accordance with RD 778/1998 of 30 April, or who have reached the level of proficiency in research regulated by RD 185/1985 of 23 January.

The following **selection criteria** will be applied by the Academic Committee:

1. Academic record from previous studies that gives access to the doctorate (up to 40%)
2. The candidate's C.V. (up to 40%). The following will be more highly rated:
 - qualifications with skills and knowledge related to the area of Modern History.
 - academic periods conducted abroad within the framework of undergraduate or master's degree in universities or officially recognized research centres.
 - obtaining grants or competitive scholarships to degree and master degree studies, especially those related to areas of history.

3. Knowledge of languages relevant to the area of modern history, especially English (B2 level) (up to 10%).
4. Personal interview with the candidate (only if deemed necessary). The candidate's intellectual maturity, their capacity for oral and written expression and motivation to undertake doctoral studies will be assessed. If an interview is not conducted, it may be replaced by a letter of motivation (Annex 2), which in any case all candidates must provide (up to 10%).

Once admitted, the student must **register** and pay the public fees for academic supervision established by the Community of Madrid, as indicated at:

[http://www.uam.es/EscuelaDoctorado/\(es_ES\)-Primera-matr%C3%ADcula-de-la-Tutela-Acad%C3%A9mica/1429099918067.htm?language=es_ES&nDept=5&nodopath=Primera%20matr%C3%ADcula%20de%20la%20Tutela%20Acad%C3%A9mica](http://www.uam.es/EscuelaDoctorado/(es_ES)-Primera-matr%C3%ADcula-de-la-Tutela-Acad%C3%A9mica/1429099918067.htm?language=es_ES&nDept=5&nodopath=Primera%20matr%C3%ADcula%20de%20la%20Tutela%20Acad%C3%A9mica)

Part-time enrolments are also possible.

Enrolment on the PhD grants the right to academic supervision and use of resources necessary for the undertaking of doctoral work. In the case of doctoral theses on a joint supervision regime, the relevant agreement will determine how such enrolments should be carried out.

An **opening ceremony** will be held at the beginning of the academic year in which the program, the course and the institutional structure will be presented (University, Faculty, Department, Doctoral School...). An outline of activities to be developed will also be presented. An academic conference will complete the welcome day.

3. EDUCATIONAL ACTIVITIES

The main work for students during the PhD Program is undertaking the **doctoral thesis**.

In addition, the program includes a number of **additional learning** activities, two of them mandatory (Seminar and Conference) and two optional (Interuniversity Congress and stays abroad). Learning activities carried out by each student will be included in the *PhD Student Activities* document.

Research Seminar (annual compulsory activity: 30 h)⁴:

As in the other branches of the PhD program, the UAM runs a seminar which convenes at least once a quarter in sessions lasting up to three hours. The seminar is organised by the PhD Coordinator, Prof. Juan Pro Ruiz, who will announce the agenda at the commencement of the course. The core content of the seminar is the presentation of research advances by the doctoral students, opening up discussions with the other students. Attendance is mandatory for all students enrolled in the program; and the level of participation will be evaluated in the PhD Student Activities Document. Program faculty are invited to participate in sessions and discussions that take place.

Each doctoral student must present a progress report for their research at the Seminar, at least once during the entire program. Participation in this activity, except under extenuating circumstances, is a mandatory requirement prior to the defence of the doctoral thesis.

Students who for justifiable reasons are unable to attend any of the sessions should make up for their absence by delivering a written commentary to a text that was previously circulated (in some cases after the seminar). These written commentaries must have a minimum length of 800 words and a maximum of 3,000; and must be submitted to the Coordinator before the scheduled date for the next Seminar session.

The **first session** of Doctoral Student Seminar will coincide with the opening ceremony of the academic year.

The **final session** will be uniquely devoted to the presentation of all PhD students' research progress reports and an evaluation session. All students must provide a **report** on their progress in the program throughout the course, with the following contents:

- Summary of work done during the academic year on doctoral research: sources, literature, writing, findings, scientific results, problems which have emerged, etc.
- Publication of results, whether printed (books or journals), electronic or participation in conferences and seminars.
- Participation in projects or research stays, or other activities related to doctoral work.
- Relationship to the plans already outlined, schedule adjustments and work plan for the following year.

The report must be submitted in writing at the beginning of the session (between 1,000 and 5,000 words); a brief summary will be presented orally at a time indicated by the Coordinator. Its contents will be taken into account for the assessment of the course.

Doctoral students who for valid reasons are unable to participate in the final session of the PhD seminar must nevertheless deliver the written report of their activities for the year.

⁴ This activity is detailed in SIGMA as: 175 - *Research Seminars (Modern History) - Variable description*.

National and international conferences, symposia and workshops in the field of historiography (annual mandatory activity: 30 h).⁵

All PhD program students must participate in at least one scientific congress or symposium each year, if possible with the presentation of a submission or paper.

This exercise must be performed by doctoral students, both full time and part time, throughout the duration of the program. Special cases, in which a doctoral student cannot perform this activity in person, must be justified and approved by the Inter-University Academic Committee. Thus, skills acquired are put into practice, working hypotheses developed, preliminary research results presented and contact made with the scientific community of their specialty.

To facilitate this requirement, a complementary activity organised by the UAM Modern History Doctorate will be run, which can be included in this section by students who participate in it: is the **Postgraduate Seminar**, an annual conference cycle with participation of expert speakers and outside researchers invited to present their specialty in Modern History.

Inter-university Conference for PhD in Modern History (15 h optional biennial activity):⁶

Every two years one of the participating universities organizes a PhD conference. Past conferences were held in Barcelona (2010), Madrid (2012), Zaragoza (2014), Valencia (2016) and Bilbao (2018). They are intended to foster communication and scientific knowledge among doctoral candidates from various sites, providing a framework for the exchange of ideas and academic debate. Priority will be given in the discussion and participation to doctoral students, but there may also be special presentations by renowned guest researchers. The Conference will revolve mainly around the research undertaken by doctoral students themselves, presented as papers for exposition and discussion at the meeting.

This activity is optional, but doctoral students are recommended not to miss the opportunity to participate as part of their educational development.

Next edition of this conference will be held during the 2017-2018 year in the Basque Country University (EHU-UPV). During the conference doctoral students must present their first two years' work on the program

⁵ This activity is detailed in SIGMA as: 173 - *Congresses, symposiums, national and international workshops in the field of historiography - Variable description.*

⁶ This activity is described in SIGMA as: 174 - *inter-university Conference for PhD in Modern History - Variable description.*

(first three years in the case of part-time students) so that their research in progress benefits from critique before writing the doctoral thesis.

Research stays at other universities or research centres (optional annual activity: 480 h.):⁷

Students of programs regulated by RD 1393/2007 or RD 99/2011 have the option of including "**international PhD**" in their titles as shown on page:

[http://www.uam.es/EscuelaDoctorado/\(es_ES\)-Menci%C3%B3n-Internacional/1446747664276.htm?language=es_ES&nDept=5&nodepath=Menci%C3%B3n%20Internacional](http://www.uam.es/EscuelaDoctorado/(es_ES)-Menci%C3%B3n-Internacional/1446747664276.htm?language=es_ES&nDept=5&nodepath=Menci%C3%B3n%20Internacional)

To become eligible for this endorsement, in addition to meeting other conditions, the doctoral student must spend a minimum of three consecutive months outside Spain studying or conducting research.

The Academic Committee recommends that doctoral students undertake these stays abroad in order to foster improved intellectual maturity and wider research resources, although such activity is only mandatory for those researchers who wish to obtain the endorsement of International PhD.

The three month stay will be the same for full-time and part-time students, although the arrangements may vary depending on the internal regulations of each university. The evaluation will take into account the circumstances of students enrolled part time.

Academic stays are preferred in foreign institutions that have signed collaboration agreements, although other research stays are fully valid depending on the candidate's interests and subject area.

In order to finance these stays, doctoral candidates wishing to obtain accreditation of "International PhD" or "European Doctorate" must respond to calls for mobility grants, travel allowances and doctoral scholarships, both national and international.

At the end of a stay, the PhD student must obtain a certificate from whoever has acted as tutor or supervisor at the host institution specifying the dates and name of the establishment where the stay was completed (Annex 10).

4. THE DOCTORAL THESIS

Doctoral students will have outlined a possible research area, in agreement with a program tutor who agrees to oversee the doctoral thesis, and will have included this information (topic and tutor) in the cover letter, with a guarantee from the future tutor, which was presented

⁷ This activity is referenced in SIGMA as: 172 - *Mobility Plan (Modern History) - variable description.*

in the application for admission to the PhD program (annex 2). To assist completion of this document, a form can be downloaded from the EDUAM website.

Once admitted to the program the student will be assigned a tutor, taking into account their preferences and chosen line of research. This tutor, a doctor with accredited research experience and Doctoral Program teacher, will guide the student through the first phase of the doctoral program and their relationship with the Academic Committee. The committee, having heard the doctoral student, may amend the appointment of the doctoral tutor at any time during the doctorate period, always for justified reasons.

Supervisor

The Academic Committee will assign each doctoral student with a dissertation **supervisor**, who may or not coincide with the tutor. The supervisor will be in charge of consistency and appropriateness of learning activities, the impact and innovation in the subject area of the doctoral thesis.

The thesis supervisor will be a teacher or researcher from a university participating in the program who holds a doctorate degree and has recognised research experience, without excluding doctors from other universities and research institutes as co-supervisors. The proposed supervisor's experience will be validated by their having a recognized body of research (six years) as well as actively pursuing another, or who have previously directed at least two doctoral theses or is participating in a competitively funded research project at national or international level.

The thesis may be **co-supervised** by several doctors, for academic reasons, such as in the case of interdisciplinary subjects or programs involving national or international partnerships, subject to authorisation from the Academic Council. This authorisation may be revoked if the Academic Council judges that the co-supervision does not favour the progress of the thesis. This PhD program will actively encourage the co-supervision of theses by an experienced supervisor and a first-time supervisor, as well as co-supervision of interdisciplinary theses, especially at international level.

The Academic Committee, having heard the doctoral student, may change their appointed thesis supervisor at any time, always for justified reasons. This change must be approved by the Academic Committee.

Doctoral theses in the Modern History program will be divided between seven main **lines of research**, which however are not a closed or exclusive list, but a general framework for guidance:

1. The State and the Public Domain (UAM, UCM, UPV/EHU, UV)
2. Identities, Nation and Nationalism (UNIZAR, UAM, UC, UCM, UPV/EHU, USC, UV)

3. Rural Societies, Urban Societies (UNIZAR, UC, UCM, UPV/EHU, USC, UV)
4. Cultural History and History of Political Ideas (UNIZAR, UAM, UC, UCM, USC, UV)
5. History of International Relations (UAM, UCM, UPV/EHU, USC, UV)
6. Social Change and Economic Transformations (UNIZAR, UC, UCM, UPV/EHU, USC)
7. Historiography and the Politics of Memory (UNIZAR, UAM, UCM, UPV/EHU, USC, UV)

The UAM web site has up-to-date information regarding teachers and researchers eligible to supervise doctoral theses and the main areas of their respective research.

PhD Candidates Activity Document (DAD)

Once enrolled on the Doctoral program, the PhD Candidate Activity Document will be opened for the purpose of monitoring individual progress as specified in RD 99/2011. All activities relevant to the doctoral candidate's development, as outlined in the Doctoral program, are regularly updated by the tutor and thesis supervisor and evaluated by the Doctoral Academic Committee. It will be accompanied by a dossier containing all documents evidencing attendance on advanced methodology courses, doctoral workshops, scientific seminars, conferences, etc. All grades awarded by teachers in charge of teaching will be recorded in the document for transversal and specific activities on the doctoral program. The document also constitutes an essential part of the evaluation procedure during the entire Doctoral program. At the request of the student and with the tutor or thesis supervisor's approval, the Doctoral School may certify activities performed by the student during the doctoral period.

The PhD Candidate Activity Document is managed through the SIGMA Third Cycle IT platform (Annex 11). Instructions for managing the SIGMA Third Cycle IT platform are available on the University website.

The four educational activities of the program, and the steps required for completion of the thesis, are reflected in the application. The doctoral student must record the specific activities which they deem relevant to their research training within each program activity throughout the course, or those which have been given by the tutor and / or thesis supervisor. Activities proposed by the doctoral candidate must be approved by the tutor and / or thesis supervisor, who will periodically review the doctoral activities documents they are responsible for.

The PhD Candidate Activity Document will record the status of each activity as: Proposed – Accepted – Rejected – Completed. Each activity description will be noted, along with commencement and completion dates, the country and institution it was conducted in, and in the observations field relevant notes should be made for the activities document (hours of study in courses and seminars; title of papers

contributed; journal and title of publications; subject title in educational partnerships, etc.).

The doctoral student should demonstrate which activities they carried out in each corresponding period (courses, seminars, meetings, conferences, lectures, publications, etc.) and provide certification and / or supporting evidence to verify it, attaching the documents to the University's SIGMA academic management system.

This Activity Document can be printed out.

Learning and Good Practice Agreement

Within a maximum period of one month from the date of enrolment on the program the *Learning and Good Practice Agreement* (annex 3) will be signed, setting out the candidate's rights and obligations. A template for this document can be downloaded from the program website to be filled-in, printed and signed:

[http://www.uam.es/EscuelaDoctorado/\(en_GB\)-Compromiso-Documental/1447679322868.htm?language=en_GB&nDept=5&nodepath=Learning%20and%20Good%20Practice%20Agreement](http://www.uam.es/EscuelaDoctorado/(en_GB)-Compromiso-Documental/1447679322868.htm?language=en_GB&nDept=5&nodepath=Learning%20and%20Good%20Practice%20Agreement)

This document will be signed by the doctoral student, the tutor and/or thesis supervisor, the program coordinator and the Postgraduate Vice Chancellor of the University.

Research Plan

Within a maximum period of six months from the date of enrolment on the program, the doctoral student will prepare a *Research Plan* (annex 4), which must be submitted signed by the tutor and/or supervisor. The student must then file the Initial Research Plan document in the SIGMA system, attaching the appropriate document. You can attach as many versions of the Plan as needed until the date of acceptance by the Tutor / Supervisor appears. From that moment this becomes the definitive version. A template can be downloaded for the research plan from the EDUAM website:

[http://www.uam.es/EscuelaDoctorado/\(en_GB\)-Plan-de-Investigaci%C3%B3n/1429099806298.htm?language=en_GB&nDept=5&nodepath=Research%20plan](http://www.uam.es/EscuelaDoctorado/(en_GB)-Plan-de-Investigaci%C3%B3n/1429099806298.htm?language=en_GB&nDept=5&nodepath=Research%20plan)

The Research Plan should clearly outline the field of study (objective, state of affairs, methodology and sources), as well as the working title of the doctoral thesis. It should include at least the following sections:

- An introduction where the relevance of the research, scientific interest in the matter and purpose of the project is put forward.
- A state of affairs in which the background to the issue, especially its historiographical treatment and different approaches from which has been addressed, are presented including the most relevant annotated bibliography.
- A theoretical and methodological reflection on the progress of research.
- A list of sources to be used, indicating their expected yield and location.
- The anticipated results to be obtained or the working hypothesis inspiring the research.

The Research Plan will be counted as the first annual report.

Follow Up

Research proposals should be uploaded by the PhD student to the SIGMA Third Cycle IT platform. The Academic Committee will evaluate each student's Research Proposal and PhD Activities Document, along with reports issued by the tutor and supervisor. A positive evaluation is necessary to continue on the program. In the case of a negative evaluation, which must be duly justified, the doctoral student will be re-evaluated in six months and for which a new Research Plan will be proposed, if this was the cause for the negative evaluation, or they will justify the activities performed during those months. In the event of a second negative evaluation the student will be de-registered from the program.

In the second and successive years during which the student remains on the program they must submit a report to the Coordinating Committee (annex 5) accompanied by the Supervisor's report (Annex 6) which will form the basis of evaluation and performance appraisal throughout the course. Moreover, monitoring the evolving thesis will be carried out directly by the supervisor and tutor, from the Activities Document and face to face meetings with the doctoral student.

Time Limits

RD 99/2011 establishes a maximum duration of **three years** for doctoral studies (for *full-time* students), starting from admission to the PhD program up till submission of the thesis.

However, with prior authorization from the Academic Committee, the PhD may be taken *part-time*. In this case, the maximum duration will be **five years**.

If after that period an application to submit the final thesis has not been made, the student may request an extension of one year, which may be extended by a further year in exceptional cases, by submitting a request to the Academic Committee (Annex 9). In the case of part-time students the extension may be authorised for two years, and similarly, in exceptional cases, for one additional year.

The doctoral student may also request temporary absence from the program for a maximum of one year, extendable by one additional year. Such application (Annex 7) should be addressed to and ratified before the Academic Committee.

Processing and evaluation

Once the doctoral thesis has been completed, the supervisor(s) must issue a report on it. Then the doctoral student will request the Executive Committee of the Doctoral School (or the UAM Doctoral Committee until that becomes operational) by writing to the University General Registry at least 15 days before these bodies meet for the purpose, for authorisation to proceed with its reading. The scheduled dates for these meetings is made public at the beginning of each academic year, at the University website.

Together with the written request, the following documentation should be included:

- One bound copy of the thesis which cannot be tampered with, which will be stamped by the UAM General Registry.
- An unprotected digital copy of the thesis (MS-Word or PDF document) on a CD-ROM. This CD-ROM should be clearly labelled with the full name of the author and the thesis title inside a case.
- PhD Activity Document.
- Supporting documents (whether included or not in the thesis) which ascertain the current UAM procedures regarding theses presented such as compendium of publications, theses written in foreign languages other than those officially recognised by UAM, PhD with international citations and / or joint supervision of doctoral thesis.
- A report by the thesis supervisor(s) outlining the thesis evaluation results and expressly endorsing its submission for public defence. In cases involving doctors not associated with the PhD Modern History, the student's tutor will contribute the reasoned endorsement of the thesis. This report must also be authorised and signed by the Doctoral Coordinator.
- Proposal for the Thesis Examination Board which comprises seven doctors expert in the subject (five incumbent members and two standing-in), signed by Doctoral Coordinator, in which the Examination Board members' research experience is stated in terms

of publications in scientific, technical, humanistic, artistic or other equivalent fields.

- Form relating to the transfer of rights for open access dissemination.

Thesis Examination Board Composition:

The Thesis Examination Board will comprise five incumbent members and two standing-in. In the proposal for seven expert doctors in the subject there can be no more than two from the same university, from CSIC or the same public or private institution. In any case, the Examination Board is composed of a majority of members from outside the Autonomous University of Madrid and the other universities collaborating in the program. In addition, the University applies gender parity in the composition of the Thesis Examination Boards.

Thesis supervisor(s) or tutors may not be members of the Examination Board except in cases where theses are presented in bilateral joint supervision agreements with foreign universities where this is intended.

Members attached to a university who are members of a Thesis Examination Board must serve as official or contracted faculty members in any of the categories listed in the LOMLOU or be hired as a researcher by the University. Likewise emeritus professors and those with honorary titles will be counted as University members. Teachers on leave, on secondment or special services are counted as belonging to the institution in which they are providing services.

Deposit, defence and evaluation of doctoral thesis

One controlled the quality of the thesis by the Academic Board, the bound copy of the thesis, the digital version and all the other documentation, once stamped by the UAM General Registry, will be collected by the Doctoral School to ensure the process of depositing and conveying to the Doctoral Committee.

The University website contains a schedule of Doctoral Committee meetings and the deadlines for handing in the necessary documentation for each proposed thesis defence to be seen in these meetings. Doctoral students should note this schedule to know the dates by which they must submit their documentation in order to defend their thesis on a certain date.

Once the documentation has been received by the UAM Doctoral Committee, the Doctoral School will immediately announce the deposit of the doctoral thesis on the University website.

For a period of 15 calendar days from the date of registration of the thesis (excepting August) any doctor can examine the thesis and submit their considerations regarding its content to the UAM Doctoral Committee, in writing to the UAM General Registry.

Once the submitted documentation has been examined the Doctoral School will authorise or not the reading of the thesis and nominate the Examination Board, notifying the PhD student, the thesis supervisor and also the Examination Board members. Should the thesis defence not be authorised, the Doctoral School will communicate the reasons for its decision in writing to the student, the thesis supervisor and the responsible body.

The defence must be made within six months (not counting August) after approval by the Doctoral School of the UAM.

The defence of the thesis will be convened by the President and the Secretary will notify all Thesis Examination Board members and the Doctoral School at least 15 calendar days in advance of the date. The Doctoral School will post the announcement on its website.

The doctoral student will send a copy of the thesis within 15 days of the scheduled reading to each Examination Board member, both incumbent and stand-in members, along with the activities document describing the educational activities undertaken by the doctoral student, or, in those cases, the *C.V.* setting out the research and learning activities carried out during the period of the doctoral thesis.

The Thesis Examination Board will have access to the PhD Activities Document. This reference document will not be given a quantitative score but will be a qualitative assessment guide which will inform the final qualification of doctoral thesis.

The doctoral thesis will be evaluated during the defence held in a public session consisting of the presentation and defence by the doctoral student of the research work undertaken in the presence of the Examination Board members. Doctors present in this public session may ask questions at the time and manner specified by the presiding judge.

The Thesis Examination Board will issue a report and the overall grade awarded to the thesis in terms of *pass* or *fail*. The Examination Board may propose that the thesis receives a *cum laude* mention if the secret vote is unanimously positive. To this end, the public session will be closed and each Examination Board member will cast a closed vote on this issue to the President. Subsequently, a new public meeting will open to proceed with counting of votes and to verify whether the *cum laude* proposal will stand.

International Mention

The Modern History Doctoral Program favours theses with international or European mentions as well as the participation of international experts in the monitoring committees, by publishing reports prior to the presentation of doctoral theses and the Examination Boards. Doctoral students can obtain the mention of "**International PhD**" which appears on the front of the title, provided that the following circumstances are met:

- A. That during the necessary learning period required to achieve the title of doctor, the student has completed a minimum stay of three consecutive months outside Spain at an institute of higher education or renowned research centre, studying or conducting research activities. The stay and activities must be endorsed by the director and authorised by the Academic Committee and will be included in the PhD Activities Document.
- B. That part of the thesis, at least the summary and conclusions, has been drafted and is presented in one of the common languages for scientific communication in that field of knowledge, unlike any of the official languages in Spain. This rule shall not apply where the stays, reports and experts come from a Spanish-speaking country.
- C. That the thesis has been advised by a minimum of two expert doctors belonging to a non-Spanish institution of higher education or research.
- D. At least one expert from a non-Spanish institution of higher education or research, with the title of doctor, except the stay director referred to in paragraph A, has sat on the thesis evaluation Thesis Examination Board.

To facilitate the award of international or European mentions the PhD Program will encourage doctoral students to stay in foreign universities or research centres.

Also, doctoral theses under **joint supervision** with foreign universities, in accordance with the provisions of the aforementioned R.D. and the internal regulations of each university, will be encouraged. For this purpose, specific agreements between both universities will be signed.

5. GOOD PRACTICE

The inter-university PhD program in Modern History adheres to *the European Charter for Researchers and a Code of Conduct for the Recruitment of Researchers*:

<https://euraxess.ec.europa.eu/jobs/charter>

Among the guiding principles of this document are intellectual freedom, adherence to ethical practice, professional responsibility (e.g. in terms of plagiarism), professional attitude towards research (collecting the necessary authorizations before conducting it), contractual and legal obligations, transparent and efficient project financial management, best practice in research (concerning, for example, respecting authorized information and copying), the joint responsibility of public institutions and researchers in the proper dissemination the protection of personal data, compliance with legislation in access to documents, the quest for lifelong

learning and the united role of researchers in boosting younger researchers.

In addition, doctoral students will adhere to, from the time they register for their doctoral theses, to the documentary Commitment, with its corresponding intellectual property clauses, respect for confidentiality and acceptance of established mechanisms to clarify possible conflicts in conformity with the mentioned specifications.

6. ADDITIONAL INFORMATION

6.1. – Trainee Research Staff (PIF)

The *Trainee Staff Researcher Statute* is available on the website of the UAM at the following address:

http://www.uam.es/ss/Satellite/es/1234886344497/contenidoFinal/Personal_Investigador_en_Formacion.htm

According to the Statute, Trainee Research Staff are recognised as those who have received a pre-doctoral grant on a program registered in the General Register of research support programs described in RD 63/2006 of 27 January. Also, those who enjoy PhD grants similar to those referred to above as well as those who are doing a graduate program at UAM and engage in research on the terms established by the UAM Commission of Inquiry and listed in Article 1b2 of the Statute are recognised.

Membership of the Trainee Research Staff is incompatible with membership of any other UAM establishment.

Rights and Obligations of Trainee Research Staff:

- Right to university ID card: Access to UAM general services such as libraries, institutional e-mail account or sports service.
- Exemption from the academic supervision fee: includes saving academic supervision fees during courses in which Trainee Research Staff status is enjoyed, but only when your vocation does not include a financial grant.
- Entitlement to apply for mobility grants: The right to apply for travel grants to participate in international congresses and support for short stays, under conditions to be established.
- Right to a place, computer access and suitable resources to conduct research activities: Depending upon the possibilities prevailing within each department and conditions to be established.

Students enrolled on the PhD in Modern History at the UAM may apply for recognition as University Trainee Research Staff by registering, provided that their thesis supervisor is a full-time UAM teacher.

Trainee Research Staff listings are updated during the months of March, July and December. Therefore, applications for Trainee Research Staff status can occur at three times of the year:

- a) Until the end of January.
- b) Until the end of May.
- c) Until the end of October.

There are **three different ways** to enrol in the registry of Trainee Research Staff at the UAM. Depending on each researcher's circumstances they must apply for registration by either:

1º Art. 1a: students receiving grant aid from a program registered in the General Register of research grants provided by RD 63/2006, January 27 (basically FPI, FPU and MEC pre-doctoral scholarships).

To register, registration form version 1a must be presented at the Department Secretariat.

However, if the grant was received through a different institution from the UAM, in addition to this form, a copy of the award (and renewal, if applicable) of the grant or contract should be included, as well as documentary evidence of an administrative and academic link with the University (dated payment for academic supervision or registration on a postgraduate program).

2º Art. 1b1: this route is for those awarded pre-PhD grants similar to those covered by RD 63/2006 provided they meet the conditions described in Article 1b1. Grants approved by the Commission of Inquiry are: Foundation scholarships, pharmaceutical laboratory grants, corporate and official grants from foreign country governments.

The conditions are:

- 1) Must be conducting a graduate program at UAM (such as a PhD in Modern History).
- 2) Have registered the thesis plan and be aware of the payment rates for academic tutoring.
- 3) The grant must have been specifically awarded for undertaking a doctoral thesis at UAM.
- 4) This award should be at least 80% of the amount set for FPI / FPU grants.
- 5) The minimum duration of the award shall be one year and renewable.

The registration application should include form 1b1 and include the following documents:

- a) Copy of the grant award.
- b) Copy of the current renewal of the grant.

- c) Copy of Doctoral Thesis plan registration.
- d) Copy of Academic tutoring fee receipts, or certificate of exemption from these.
- e) Copy of the grant call, or a live link to it.

3º Art. 1b2: this route is for those who are at an advanced stage of their research (ie, that at least one year has elapsed since approval of the Thesis in the Department and already have a certain body of research) and meet one of the following conditions:

1. Have received a grant linking them to the UAM in order to undertake a the doctoral thesis (ie, have previously been Trainee Research Staff 1a), and the application is within six months from the end of the grant. The status of UAM Trainee Research Staff cannot therefore be maintained for over 2 years.
2. Give priority to research at the UAM with a view to complete the Doctoral Thesis (minimum of 25 hours per week), without receiving a UAM grant (scholarship grant or contract). The status of UAM Trainee Research Staff cannot be maintained for more than 4 years.

To apply for inclusion in the Trainee Research Staff register by this route, the form provided must be completed and submitted to the Department Secretariat along with the following:

- A. An affidavit (standard form available in "Registration forms" section via the link below http://www.uam.es/ss/Satellite/es/1242652965003/listadoCategorizado/Fichas_de_inscripcion.htm), stating that no other activities are being performed which override giving priority to the thesis. Activities deemed to prevent the prioritisation of the doctoral thesis would include employment or statutory relationships with public or private entities exceeding 20 hours per week.
- B. Approval from the thesis supervisor (standard form available in "Registration forms" section) who should have status of actively serving UAM faculty teacher and researcher, and their Department Director, according to the standard form available for this purpose. In the case of renewals, this document should only include scientific advances made during the last period as Trainee Research Staff.
- C. Photocopy confirming administrative links with the UAM: up-to-date proof of payment of the academic tutoring fee for the academic year in which the request is made.
- D. Photocopy of UAM doctoral thesis registration showing the date (at least one year since approval).
- E. Only if applicable, photocopy of employment contract or uptake of scholarship which implies a working week of less than 20 hours.

The annual renewal application must be made within the last month of the recognized period and, in addition to the requirements of the above paragraphs, evidence will be required that a significant scientific contribution has been made during the period immediately preceding the renewal.

6.2. – **Scholarships and grants**

UAM Scholarships: in-house grant scheme for preparation of Research Plan at UAM

The call aims to support doctoral students to obtain a positive evaluation of their *Research Plan* on schedule, with a financial contribution enabling them to undertake the Thesis project with better prospects of success.

The University regularly publishes information on these and other scholarships, both UAM and from other agencies, on their website:

<https://www.uam.es/ss/Satellite/es/1233310432217/sinContenido/Becas.htm>

Grants from the Ministry: FPU

The call aims to award scholarships and grants for the University Faculty Training (FPU) program encouraging teaching and research training within the framework of the research personnel Statute.

University graduates may apply who, on the closing date for applications, fulfil all requirements summarized in the FPU Scholarships Section, as published by the Ministry of Education. The website can be accessed via the following link:

<http://www.mecd.gob.es/servicios-al-ciudadano-mecd/catalogo/educacion/estudiantes/becas-ayudas/para-estudiar/universidad/doctorado/fpu.html>

The web page contains full details regarding the duration of the grant, the minimum requirements, the deadlines for submission of applications, the provision of support, details regarding the selection process, plus other relevant information.

These grants may be requested from your country of origin, or once resident in Spain, but the procedure is not simple. It requires a number of administrative steps and some negotiations with the consulate.

UAM Grants: FPI

The call aims to promote Researcher Training (FPI) in Doctoral programs for research and training at the UAM in any area of knowledge.

This program is complementary to other regional, national and international calls for research training staff.

Information relating to requirements and documentation required in the call is available on the UAM website via the following link:

http://www.uam.es/ss/Satellite?c=UAM_BecaInvestig_FA&cid=1446738723082&language=es&pagename=UniversidadAutonomaMadrid%2FUAM_BecaInvestig_FA%2FUAM_becaInvestig&pid=1242648594098&title=Convocatoria+de+Contratos+Predoctorales+para+Fo+rmaci%C3%B3n+de+Personal+Investigador+2017+%28FPI-UAM%29

Grants from other institutions and foundations

Scholarships and grants are available for doctoral studies from other institutions and public, semi-public and private foundations. The calls and requirements are detailed on their respective web sites. As a guide, links to some of these institutions are given below:

1. Ramón Areces Foundation:
<http://www.fundacionareces.es/fundacionareces/portal.do?IDM=37&NM=1>
2. Carolina Foundation. Program specifically for mobility of teachers and researchers between Brazil-Spain:
<https://www.fundacioncarolina.es/formacion/becas-de-doctorado-y-estancias-cortas-postdoctorales/>
3. La Caixa Social Works Foundation:
<https://obrasociallacaixa.org/es/educacion-becas>
4. German Academic Exchange Service (DAAD):
<http://www.daad.es/>

Research Stays

The UAM's own Research Staff Training scheme provides short stay travel support for researchers in Spain and overseas. Details of this and other travel support schemes can be found on the University website at the following address:

http://www.uam.es/ss/Satellite/es/1242654863050/listadoCombo/Movilidad_de_los_Investigadores.htm?busca_combo=1242652912297%3AUAM_BecaInvestig_FP&x=15&y=9

Recipients of grants or internship contracts can opt to receive extra support for short stays in Spain and abroad. This support aims to strengthen the training program and promote the development of the thesis.

The grants are not applicable for all normal activities required by the postgraduate training program and the normal development of the thesis.

This support applies to stays at foreign or Spanish centres, provided they are located elsewhere to where the thesis is being undertaken and involve change of residence from the usual home address.

ANNEXES

Annex 1

**Calendario de Matrícula para Doctorado. Curso 2018/2019
(Aprobado en Consejo de Gobierno de 15 de diciembre de 2017)**

PRIMER AÑO DE LA TUTELA ACADÉMICA		
Plazo adelantado del curso 2018-2019	Solicitud de admisión (nuevo ingreso)	1 de marzo a 15 de mayo 2018
	Resolución de admisión (nuevo ingreso)	Hasta 6 de junio de 2018
	Matrícula (1ª y sucesivas tutelas académicas)	8 a 29 de junio de 2018
Primer plazo	Solicitud de admisión (nuevo ingreso)	30 de junio a 1 de octubre de 2018
	Resolución de admisión (nuevo ingreso)	Hasta 22 de octubre de 2018
	Matrícula (1ª y sucesivas tutelas académicas)	23 de octubre a 12 de noviembre de 2018
Segundo plazo	Solicitud de admisión (nuevo ingreso)	30 de octubre de 2018 a 15 de enero de 2019
	Resolución de admisión (nuevo ingreso)	Hasta 6 de febrero de 2019
	Matrícula (1ª y sucesivas tutelas académicas)	8 a 28 de febrero de 2019

- Los doctorandos deberán renovar su matrícula anualmente en el mismo plazo en que inicialmente la formalizaron, una vez superada su evaluación anual.

Annex 2

Carta de Motivación

Para facilitar a la Comisión Académica del Programa de Doctorado la evaluación de su solicitud y, en su caso, la asignación de tutor y director, se ruega redacte una carta de motivación en la que necesariamente debe incluir la información que se indica a continuación.

Adecuación de la formación previa a una línea o ámbito de investigación del Programa de Doctorado para el que se solicita admisión.

Identificar la línea de investigación del Programa en la que desea realizar la tesis doctoral, especificando en su caso la temática concreta en la que pretende profundizar, y justificar la adecuación de su formación o experiencia laboral previa a la línea o temática indicada, especificando cursos o trabajos concretos relacionados directamente con ella.

Indicación del investigador o investigadores del Programa bajo cuya supervisión desearía realizar su tesis.

Identificar el investigador o investigadores del Programa cuyos trabajos previos le motivan a realizar una tesis bajo su supervisión, indicando en cada caso las publicaciones de estos investigadores más relacionadas con la línea o ámbito en que desea profundizar.

Nombre y apellidos:

Correo electrónico:

Cargo:

Dpto. Universidad/ Centro de Investigación:

En el caso de que haya contactado o colaborado previamente con el investigador o investigadores indicados en el párrafo anterior, y que alguno esté dispuesto a dirigir su tesis doctoral, se ruega adjunte a esta carta de motivación el aval que se incluye a continuación, para en su caso facilitar la gestión de asignación de director.

DOCUMENTO OPCIONAL: AVAL DE INVESTIGADOR/A DEL PROGRAMA

QUE ACTUARÍA COMO DIRECTOR/A DE LA TESIS DOCTORAL

Programa de Doctorado en ... (RD99/2011)

Doctorando/a

Nombre y apellidos:

D.N.I.

Correo electrónico:

Título provisional de la Tesis:

Director/a o Directores/as*

Nombre y apellidos:

D.N.I.

Correo electrónico:

Cargo:

Dpto. Universidad/ Centro de Investigación:

Nombre y apellidos:

D.N.I.

Correo electrónico:

Cargo:

Dpto. Universidad/ Centro de Investigación:

* El director/a o directores/as deberán estar en posesión del título de doctor y tener una experiencia investigadora acreditada. Podrá designarse un máximo de un Codirector/a.

Los abajo firmantes avalan la solicitud de admisión del alumno/a para la realización de la tesis doctoral en el Programa de Doctorado en ... de la UAM y manifiestan su conformidad con la posibilidad de ser asignados como director/es de dicha tesis doctoral, comprometiéndose a proporcionar al solicitante el apoyo y los medios necesarios para la realización del trabajo de investigación asociado a la tesis doctoral.

Lugar y Fecha:

El Director/a

El Director/a

Fdo.: _____

Fdo. _____

Las líneas de investigación de cada programa pueden encontrarse en la descripción de cada programa en la Web de la UAM.

Doctorado en Historia Contemporánea
Universidad Autónoma de Madrid

Annex 3



COMPROMISO DOCUMENTAL DE SUPERVISIÓN DE LA TESIS DOCTORAL

(DE ACUERDO A LO ESTABLECIDO EN EL ARTÍCULO 11.8 DEL RD 99/2011, DE 28 DE ENERO, POR EL QUE SE REGULAN LAS ENSEÑANZAS OFICIALES DE DOCTORADO)

Doctorando⁸:

NIF/Pasaporte:

Programa de Doctorado: Historia Contemporánea

Lugar realización tesis⁹:

Tutor/-a:

Director/-a/es de la Tesis Doctoral:

Fecha de primera matrícula:

1. Objeto

El presente documento constituye un compromiso entre la Universidad Autónoma de Madrid, el doctorando, su tutor y/o su director de tesis y el coordinador del Programa de Doctorado. Así, se fijan las funciones de supervisión de la tesis doctoral, los derechos y obligaciones del investigador en formación y se especifican el procedimiento de resolución de conflictos y los aspectos relativos a los derechos de propiedad intelectual o industrial que se puedan generar durante el desarrollo de la tesis doctoral.

2. Colaboración mutua

El vicerrector con competencias en la materia, el coordinador del Programa de Doctorado, el director de la tesis, el tutor y el doctorando se comprometen, en el ámbito de las funciones que a cada uno corresponden, a establecer unas condiciones de colaboración que permitan la presentación del Plan de Investigación, la elaboración de la tesis doctoral y finalmente su defensa, de acuerdo con los procedimientos y los plazos que se hayan establecido en la normativa aplicable.

3. Normativa

Los firmantes del presente compromiso declaran conocer la normativa general vigente reguladora de los estudios de doctorado y la específica de la Universidad Autónoma de Madrid y aceptan que las disposiciones contenidas en ellas regulen el desarrollo y defensa de la tesis doctoral objeto del presente compromiso.

4. Obligaciones del doctorando

- Formalizar, cada curso académico, la matrícula en el Centro del que depende el Programa.

⁸ En este documento se utiliza el masculino gramatical como genérico, según los usos lingüísticos, para referirse a personas de ambos sexos.

⁹ Lugar en el que se desarrollará el trabajo de investigación (Facultad, Centro, Instituto y/o departamento donde el doctorando lleve a cabo su actividad investigadora), con el fin de facilitar su seguimiento.

- Elaborar el Plan de Investigación en un periodo inferior a seis meses desde la formalización de la primera matrícula. El Plan de Investigación deberá contar con la evaluación positiva del Comité de Ética de la Investigación de la UAM cuando la investigación implique a seres humanos o la utilización de muestras de origen humano, la obtención y el tratamiento de datos de carácter personal que puedan afectar a los derechos fundamentales, la experimentación animal o la utilización de agentes biológicos u organismo modificados genéticamente, de conformidad con lo establecido en la legislación vigente.
- Informar regularmente al director de la evolución de su investigación, los problemas que se le planteen durante su desarrollo y los resultados obtenidos.
- Seguir las indicaciones que sobre la realización y seguimiento de las actividades formativas y la labor de investigación le hagan su tutor y/o su director de tesis.
- Velar por el correcto uso de las instalaciones y materiales que se le faciliten con el objeto de llevar a cabo su actividad investigadora.
- Someterse a las evaluaciones de las actividades realizadas en los plazos previstos.
- Facilitar cuanta información le sea requerida para los indicadores que conforman el Sistema de Garantía de Calidad del Programa de Doctorado.

5. Obligaciones del tutor y/o director de la tesis

- Autorizar, supervisar y realizar con regularidad el seguimiento de las actividades formativas que desarrolle el doctorando.
- Facilitar al doctorando la orientación y el asesoramiento que necesite.
- Procurar que el doctorando desarrolle sus iniciativas y alcance autonomía en la tarea investigadora.
- Emitir, anualmente, los informes de valoración/seguimiento sobre el Documento de Actividades y el Plan de Investigación del doctorando y entregarlos con antelación suficiente a la Comisión Académica para que esta pueda realizar la evaluación positiva o negativa, en las fechas establecidas.

6. Obligaciones del coordinador del Programa de Doctorado, en representación de la Comisión Académica del programa

- Asignar un tutor a cada doctorando admitido al Programa.
- Asignar un director de tesis y, en su caso, un codirector a cada doctorando comunicándolo por escrito al doctorando y a la Administración responsable de la gestión del expediente del doctorado.
- Evaluar, cada curso académico, el Plan de Investigación y el Documento de Actividades de cada doctorando.

7. Buenas prácticas

El investigador en formación, el director y el tutor de la tesis se comprometen a seguir en todo momento prácticas de trabajo seguras, conformes a la legislación actual, incluida la adopción de medidas necesarias en materia de salud, seguridad y prevención de riesgos laborales.

También se comprometen a evitar la copia total o parcial no autorizada de una obra ajena presentándola como propia en las obras o los documentos literarios, científicos o artísticos que se generen como resultado de la investigación llevada a cabo durante la tesis doctoral.

En cualquier caso se observará el *Código de Buenas Prácticas en Investigación* elaborado por el Comité de Ética de la Investigación de la UAM y aprobado en Consejo de Gobierno de 8 de febrero de 2013:

http://www.uam.es/ss/Satellite/es/1234886377819/contenidoFinal/Comite_de_etica_de_la_investigacion.htm

8. Procedimiento de resolución de conflictos académicos

La Comisión Académica del Programa de Doctorado mediará en cualquier conflicto académico derivado del incumplimiento de alguno de los extremos a los que se extiende el presente compromiso y que pueda surgir durante el desarrollo de la tesis doctoral, incluyéndose la posibilidad de modificación del nombramiento del tutor y/o director de la Tesis, y propondrá una solución amigable que pueda ser aceptada por las partes en conflicto.

En el caso de que el conflicto no pudiera resolverse en el seno de la Comisión Académica del Programa de Doctorado, competará a la Comisión de Estudios de Posgrado de la UAM tomar una decisión al respecto.

9. Confidencialidad

El doctorando se compromete a mantener en secreto todos los datos e informaciones de carácter confidencial que el director de la tesis o cualquier otro miembro del equipo investigador en que esté integrado le proporcionen o revelen por cualquier medio, así como a emplear la información obtenida exclusivamente en la realización de la tesis doctoral.

Asimismo, el doctorando no revelará ni transferirá a terceros, ni siquiera en los casos de cambio en la dirección de la tesis, información del trabajo ni materiales producto de la investigación, propia o del grupo, en que haya participado sin haber obtenido, de forma expresa y por escrito, la autorización correspondiente del anterior director de tesis o del coordinador del Programa de Doctorado.

10. Propiedad Intelectual e industrial

El doctorando tendrá derecho ser reconocido como titular de los derechos de propiedad intelectual o industrial que le puedan corresponder de acuerdo con la legislación vigente y a figurar como coautor en todos los trabajos, artículos o comunicaciones en los que se expongan los resultados de la investigación en los que su aportación pueda considerarse sustancial o efectiva.

11. Difusión en acceso abierto

Con el fin de dar la máxima difusión a los resultados obtenidos durante la realización de la tesis doctoral, la Universidad Autónoma de Madrid promueve la publicación en abierto de las tesis doctorales en formato electrónico, en línea con lo que el artículo 37 de la Ley 14/2011, de 1 de junio, de la ciencia, la Tecnología y la Innovación dispone en relación con la *Difusión en acceso abierto* de las publicaciones de investigación.

El doctorando se compromete a ceder a la UAM en régimen de no exclusividad, conforme realice el depósito de su tesis, los derechos necesarios para tal difusión. Lo

anterior se entiende sin menoscabo de que el autor esté pendiente de la publicación, en revistas seriadas o periódicas, de todo o parte de las contribuciones contenidas en su tesis doctoral; sin menoscabo de los acuerdos en virtud de los cuales se hayan podido atribuir o transferir a terceros los derechos sobre todo o parte del contenido de la tesis; y sin menoscabo de los periodos que pueda ser necesario respetar cuando los derechos sobre los resultados de la actividad sean susceptibles de protección. En todos estos casos se podrá solicitar una moratoria a la cesión.

12. Vigencia

Este compromiso entrará en vigor en el momento de su firma y finalizará por alguno de los siguientes supuestos:

- Cuando el investigador en formación haya defendido su tesis doctoral
- Cuando el investigador en formación sea dado de baja en el Programa de Doctorado en el que fue admitido
- Cuando el investigador en formación haya presentado renuncia escrita a continuar su tesis doctoral.
- En caso de incumplimiento de alguna de las clausulas previstas en el presente documento o en la normativa reguladora de los Estudios de Doctorado de la universidad Autónoma de Madrid

<p>El doctorando/-a:</p> <p>Fdo.: Nombre y apellidos del doctorando Fecha:</p>	<p>El tutor/-a (*):</p> <p>Fdo.: Nombre y apellidos del tutor Fecha:</p>
<p>El Director/-a:</p> <p>Fdo.: Nombre y apellidos del Director Fecha:</p>	<p>El Director/-a (**):</p> <p>Fdo.: Nombre y apellidos del Director Fecha:</p>
<p>El coordinador/-a del Programa de Doctorado</p> <p>Fdo.: Juan Pro Ruiz Fecha:</p>	<p>El Vicerrector de Estudios de Posgrado:</p> <p>Fdo.: José Manuel González Sancho Fecha:</p>

() En caso de que el tutor y Director sean la misma persona, debe indicarse en esta casilla y pueden eliminarse las dos casillas siguientes.*

*(**) En caso de codirección deberán firmar los dos directores.*

Annex 4



PLAN DE INVESTIGACIÓN (PI)¹⁰

Título: XXX

Doctorando

Nombre:

e-mail:

Director

Nombre

Institución:

XXX

Co-Director

Nombre

Institución: XXX

XXX

Tutor:

Nombre:

Matrícula: MM/AAAA

Fecha: DD/MM/AAAA

Tesis en cotutela Sí NO
Universidad:

Doctorado Industrial Sí NO
Empresa en que el doctorado está contratado:

1. Antecedentes y estado actual del tema

Indicar en líneas generales los *antecedentes* y el *contexto* en que se propone el PI, incluyendo *hipótesis* y *objetivo/s generales* que se persiguen. *Justificar la novedad* del trabajo que se propone, dentro del marco descrito.

¹⁰ Este documento deberá tener una extensión orientativa de entre cinco y diez páginas, anexos aparte. No será necesaria la cumplimentación de los subapartados 3.1 y 3.2 en aquellos programas en los que las comisiones académicas así lo establezcan.

1.1.Experiencia previa del Grupo de Investigación

Incluir una *breve descripción del historial del grupo de investigación* en el tema propuesto.

2. Objetivos y planteamiento

Desarrollar los *objetivos específicos* que persigue la investigación, describir los *hitos* o logros parciales que se plantean para la consecución de los objetivos generales indicados en la sección anterior.

3. Metodología y plan de trabajo

Planificación temporal del plan de actividades y tareas, indicando su *secuencialidad y cronograma* estimado en meses, teniendo en cuenta que la actual legislación promueve la finalización de la tesis en un período de tres años desde la primera matrícula.

3.1. Impacto previsto

Hacer referencia a los *resultados previstos* y a la *aplicabilidad y capacidad innovadora* de los mismos, si fuese oportuno. Describir los *medios que se proponen* para *difundir los resultados* de la tesis, de acuerdo con las expectativas descritas y la actualidad del tema propuesto. Aportar indicios objetivos de su calidad, así como referencias sobre la trayectoria previa del Director y/o Codirector. Para justificar la actualidad del tema se podrá, por ejemplo, hacer referencia a publicaciones recientes de artículos o monografías de otros autores con objetivos comparables a los del trabajo de investigación objeto de tesis.

3.2. Plan de financiación y movilidad

Indicar, basándose en datos objetivos (nota media del estudiante, curriculum investigador, historial del grupo investigador, etc.), las *posibilidades de acceder a financiación* para el desarrollo de la tesis doctoral.

Incluir, aportando en su caso referencias sobre tesis previas dirigidas por el Director y/o Codirector, el *Plan de Movilidad* previsto para el doctorando: estancias que se prevé realizar, posibles destinos y su duración, así como las posibles fuentes de financiación para su ejecución.

4. Bibliografía inicial

Incluir la referencia completa de la documentación o material que se tomará como punto de partida.

Firma Doctorando

Vº Bº Director

Vº Bº Tutor

ANEXO I : *Curriculum vitae* del director o directores de la tesis

Adjuntar en documento aparte un *CV abreviado* del director o directores, preferentemente en el formato utilizado por el MINECO, indicando únicamente méritos de investigación y transferencia, referidos solo a los últimos 6 años.

ANEXO II: Cuestionario sobre implicaciones éticas

Indicar si la propuesta del plan de investigación contempla alguno/s de los siguientes aspectos:

- | | |
|--|---|
| A: Investigación con seres humanos o uso de datos personales..... | SI <input type="checkbox"/> NO <input type="checkbox"/> |
| B: La investigación implica contacto habitual con menores..... | SI <input type="checkbox"/> NO <input type="checkbox"/> |
| C: Utilización de muestras biológicas humanas o información genética..... | SI <input type="checkbox"/> NO <input type="checkbox"/> |
| D: Experimentación animal..... | SI <input type="checkbox"/> NO <input type="checkbox"/> |
| E: Utilización de agentes biológicos de riesgo para la salud humana, animal o para las plantas | SI <input type="checkbox"/> NO <input type="checkbox"/> |
| F: Uso de organismos modificados genéticamente (OMGs)..... | SI <input type="checkbox"/> NO <input type="checkbox"/> |

En caso de haber contestado afirmativamente a uno o más ítems, y después de que el Plan de Investigación haya sido evaluado por la Comisión Académica del Programa de Doctorado, el doctorando debe enviar copia de este anexo (junto con la documentación requerida) al Comité de Ética de la Investigación (CEI) de la UAM a la dirección de correo electrónico:

comite.eticainvestigacion@uam.es

Si el trabajo se hace dentro de un Proyecto de Investigación más amplio que cuenta con la aprobación de un Comité de Ética de la Investigación (CEI), especificar:

- Título del proyecto:
- Investigador Principal:
- Fecha y código de aprobación por el CEI-UAM¹¹:

Si el trabajo de investigación no se enmarca en un Proyecto ya aprobado, se ha de enviar, junto al presente Anexo, el Plan de Investigación, que debe incluir las actividades a realizar, y especificar la metodología y el material –en su caso- que se va a utilizar.

Aparte del Plan de Investigación con sus anexos, se adjuntará la siguiente documentación:

- En el **supuesto A**, si la investigación es prospectiva, se deberá aportar el documento de **consentimiento informado** que se utilizará, donde conste la información detallada que recibirá el participante en el estudio. Si la investigación es retrospectiva se deberá establecer un **compromiso de confidencialidad** sobre los posibles datos identificativos de los participantes. En cualquier caso, se detallará si los datos o el material obtenido serán **anonimizados o codificados** y cómo se custodiarán. También deberá indicarse el **modo de reclutamiento** de los participantes. Si se trata de experimentación clínica se debe adjuntar el informe del Comité de Ética del Centro en el que se llevará a cabo la experimentación, señalando la extensión de esta autorización (usos restringidos al proyecto, o para otros usos relacionados).
- En el **supuesto B**, se deberá adjuntar el documento del Registro Central de Delincuentes Sexuales.¹² En el caso de estudiantes extranjeros (incluidos los nacionales de Estados miembros de la

¹¹ Que puede ser el CEI-UAM o, en su caso, el CEI de otra institución colaboradora con el Programa de Doctorado, que tendrá que especificarse y adjuntarse.

Unión Europea), este certificado deberá ser complementado con certificado equivalente expedido por el país de su nacionalidad, pudiendo aceptarse la aportación por parte del interesado del resguardo de haber solicitado el certificado a las autoridades de su país junto con una declaración responsable ¹³ con carácter provisional hasta la aportación del certificado original.

- En el **supuesto C**, si la investigación es prospectiva, se deberá aportar el documento de **consentimiento informado** a utilizar donde conste la información detallada que recibirá el participante en el estudio. Si la investigación es retrospectiva deberá presentarse la autorización del uso de las muestras, que deberán tratarse de forma **anónima**, a menos que se justifique adecuadamente la necesidad del tratamiento de forma no anónima, en cuyo caso se necesitará **consentimiento informado y documento de confidencialidad**.
- En el **supuesto D**, se deberá adjuntar el Informe del Órgano Encargado del Bienestar de los Animales (OEBA) y, en su caso, del Órgano Habilitado.
- En el **supuesto E**, se debe adjuntar el informe del Comité de Bioseguridad o del Servicio de Prevención de Riesgos Laborales del Centro en el que se llevará a cabo la experimentación. Asimismo, se deberán enumerar los agentes biológicos a utilizar y describir las medidas de contención del laboratorio donde se van a realizar los trabajos.
- En el **supuesto F**, se debe adjuntar el informe del Comité de Bioseguridad o del Servicio de Prevención de Riesgos Laborales del Centro en el que se llevará a cabo la experimentación. Se debe declarar la categoría de riesgo de los OMGs empleados y su procedencia, así como los organismos receptores y donantes empleados y los vectores utilizados.

Datos necesarios para la tramitación por el CEI:

- Título de la Tesis:
- Doctorando:
- Teléfono del doctorando:
- Correo electrónico del doctorando:
- Programa de Doctorado en:
- Director:
- Tutor (si el Director es externo):

Firma Doctorando

Vº Bº Director

Vº Bº Tutor

Fecha:

(y del Codirector en su caso)

(en su caso)

¹² <http://www.mjusticia.gob.es/cs/Satellite/Portal/es/ciudadanos/tramites-gestiones-personales/certificado-delitos>

¹³ <http://www.uam.es/otros/ceiuam/documentCEI.htm>

Annex 5

INFORMES DE SEGUIMIENTO Y EVALUACIÓN DE LOS DOCTORANDOS/AS

INFORME DEL DOCTORANDO/A

Datos del Doctorando/a:

Nombre y Apellidos:

DNI/Pasaporte:

Programa de Doctorado: Historia Contemporánea

Descripción del trabajo realizado y resultados obtenidos:

(A cumplimentar por el doctorando)

Breve descripción de las actividades realizadas durante el curso con indicación del porcentaje aproximado de cumplimiento del plan de investigación y si se ha producido algún cambio significativo en la orientación de la investigación.

Descripción de las actividades de seguimiento efectuadas por el director/es de la tesis doctoral.

Otros comentarios.

Fecha:

Firma del doctorando/a:

En el caso de solicitar prórroga para terminar la tesis doctoral, los doctorandos lo harán constar en su informe de tercer año (o quinto, si se trata de una tesis a tiempo parcial) y sucesivos.

Annex 6

INFORMES DE SEGUIMIENTO Y EVALUACIÓN DE LOS DOCTORANDOS/AS

INFORME DEL DIRECTOR/A DE TESIS

Datos del director/a de tesis:

Nombre y Apellidos:

Cargo o categoría:

Institución, centro, universidad:

Nombre del Doctorando/a:

Programa de Doctorado al que pertenece el Doctorando/a: Historia Contemporánea

Informe sobre los resultados obtenidos:

Valoración de las actividades realizadas por el doctorando/a en el año y su evolución durante el desarrollo de la tesis.		
Grado aproximado de consecución por parte del doctorando/a de las competencias adecuadas a la investigación.		
Otros comentarios.		
En _____, a de _____ de _____	En _____, a de _____ de _____	En _____, a de _____ de _____
Director/a de la tesis:	Co-director/a de la tesis (en su caso):	Tutor/a:

Annex 7

SOLICITUD DE AUTORIZACION DE BAJA TEMPORAL EN EL DOCTORADO

Datos del Doctorando/a:

Nombre y Apellidos:

DNI/Pasaporte:

Programa de Doctorado:

SOLICITA:

Autorización de baja temporal durante **un año** en el periodo siguiente:

Fecha de inicio de la baja:

Fecha de terminación de la baja:

Autorización de ampliación de la baja temporal durante **un año** en el periodo siguiente:
(Sólo se puede solicitar transcurrido el primer año de baja temporal)

Fecha de finalización de la baja anterior:

Fecha de inicio de ampliación de baja:

Fecha de terminación de la baja:

Motivos que fundamentan la solicitud:

(En caso necesario adjuntar informe)

En a de de

Firma del Doctorando/a

VºBº del Director/a de la tesis

(A rellenar por la Comisión Académica)

RESOLUCIÓN DE LA COMISIÓN ACADÉMICA

Favorable

Desfavorable

Fecha y Firma del Coordinador/a o responsable del Programa de Doctorado:

Annex 8

**SOLICITUD DE AUTORIZACION DE CAMBIO
DEL RÉGIMEN DE DEDICACIÓN EN EL DOCTORADO**

SOLICITA:

Autorización de cambio al régimen de dedicación a:

- Dedicación completa
 Dedicación parcial

Motivos que fundamentan la solicitud:

(En caso necesario adjuntar informe)

En , a de de

Firma del Doctorando/a

VºBº del Director/a de la tesis

(A rellenar por la Comisión Académica)

RESOLUCIÓN DE LA COMISIÓN ACADÉMICA

- Favorable
 Desfavorable

Fecha y Firma del Coordinador/a o responsable del Programa de Doctorado:

Annex 9

SOLICITUD DE AUTORIZACION DE PRÓRROGA EN EL DOCTORADO

Datos del Doctorando/a:

Nombre y Apellidos:

DNI/Pasaporte:

Programa de Doctorado:

SOLICITA:

Autorización de prórroga por el periodo siguiente:

(En el caso de dedicación a tiempo completo, se podrá solicitar la autorización de prórroga de un año. En el caso de dedicación a tiempo parcial, se podrá solicitar la autorización de prórroga hasta de dos años)

1 año

2 años

Motivos que fundamentan la solicitud:

(En caso necesario adjuntar informe)

En , a de de

Firma del Doctorando/a

VºBº del Director/a de la tesis

RESOLUCIÓN DE LA COMISIÓN ACADÉMICA

Favorable

Desfavorable

Fecha y Firma del Coordinador/a o responsable del Programa de Doctorado:

Anexo 10



CERTIFICADO DE ESTANCIA
ATTENDANCE
CERTIFICATE



CERTIFICADO DE ESTANCIA EN EL CENTRO RECEPTOR
Certificate of stay in a foreign institution

1. Doctorando / Applicant:

Nombre y apellidos / <i>Name:</i>	
DNI nº / <i>National Identity Card nr:</i>	O nº pasaporte / <i>Or Passport nr:</i>

2. Centro en el que ha realizado la estancia / Host institution:

Nombre / <i>Name:</i>
Dirección / <i>Address:</i>
País / <i>Country:</i>

3. Fechas de la estancia / Stay dates:

Desde / <i>From:</i>
Hasta / <i>To:</i>

4. Investigador responsable en el centro de estancia / Responsible person in the host institution:

Nombre / <i>Name:</i>
Cargo / <i>Position:</i>

CERTIFICO

Que el estudiante ha realizado una estancia de investigación en este centro bajo mi tutela en las fechas arriba mencionadas.

THIS IS TO CERTIFY

That the student has performed a stay under my supervision in this institution in the dates above mentinoed.

Lugar y fecha / *City and date:*

Firma y sello / *Signature and stamp:*

Annex 11

Instrucciones de uso de la aplicación SIGMA Tercer Ciclo para el seguimiento de los doctorandos matriculados en los Programas de Doctorado del RD 99/2011

Una vez formalizada la matrícula en el Programa de Doctorado, el doctorando debe gestionar los siguientes aspectos a través de la aplicación informática de gestión (Tercer Ciclo Sigma):

1. Firmar el compromiso documental
2. Realizar el Plan de Investigación
3. Gestionar el Documento de Actividades

Acceso a la aplicación Tercer Ciclo Sigma:

El acceso a la aplicación informática de Tercer Ciclo Sigma puede realizarse desde la página del Estudiante en *trámites y gestiones*, entrando en el Enlace de *Servicios Sigma para el alumno*.

Las claves asignadas a cada persona son las mismas que ha utilizado en la aplicación de admisiones de doctorado.

El doctorando deberá identificarse con su DNI y contraseña. Le aparecerán todas las aplicaciones a las que tienen acceso los estudiantes.

Identificación - Internet Explorer

UAM
UNIVERSIDAD AUTÓNOMA
DE MADRID

26-02-2014 Bienvenido/a al sistema de Gestión Académica

Identificación

Dni

Contraseña

Entrar


REQUISITOS TÉCNICOS:

- Resolución pantalla recomendada: 1280 x 1024
- Máquina Virtual Java recomendada: Versión 1.7 en adelante. Para descarga de la última versión, pulsa [aquí](#)
- Navegadores recomendados: Microsoft Internet Explorer 9, Mozilla Firefox 21 y Google Chrome 26 o versiones superiores
- Tener activadas cookies y javascript en el navegador (pulsa [aquí](#) para saber como hacerlo)
- Adobe Reader XI o superior

17:58
26/02/2014



Para acceder a la inscripción de la tesis hay que entrar en “Tercer Ciclo Sigma”. En esta aplicación el doctorando adjuntará el plan de investigación y completará las actividades formativas que vaya realizando.

Cuando se entra en “Tercer Ciclo Sigma” al doctorando le aparecerá la lista de expedientes que tenga en la Universidad y deberá entrar en el Programa de Doctorado en el que se haya matriculado. Se selecciona pulsando el icono 

Mis Aplicaciones | Contraseña | Soporte | Desconexión

Gestión Académica > Gestión fin de estudios > Plan de investigación y actividades



Selección de expediente


Centro	Plan	Estudios	Tipo de estudios	Especialidad	Estado / Motivo
	102 - 406 - Graduado/a en Derecho	Grado en Derecho	Grado	El plan no tiene especialidad	Cerrado por cambio de estudios sin simultaneidad
	104 - 819 - Programa de Doctorado en Matemáticas (RD 99/2011)	POP en Matemáticas	Doctorado	El plan no tiene especialidad	Abierto
	102 - 244 - Derecho/Admón. y dirección de empresas	Derecho/Admón. direc. empresas	1º y 2º Ciclo	El plan no tiene especialidad	Cerrado por traslado a otra universidad o centro
	102 - 212 - Licenciatura en Derecho (plan 1998)	Derecho	1º y 2º Ciclo	El plan no tiene especialidad	Cerrado por adaptación

Si solamente tiene el Programa de Doctorado le aparecerá directamente la “inscripción de la tesis”.

Gestión Académica > Gestión fin de estudios > Plan de investigación y actividades

Localización y selección de inscripción y seguimiento

Título de la tesis
  Tesis sin título informado

El icono de consulta no permitirá grabar los cambios en la información que se visualiza. Para realizar cualquier modificación hay que pulsar en el icono 

1. Firmar el Compromiso documental

(Esta opción aún no está activada)

2. Plan de investigación

El doctorando debe adjuntar su Plan de Investigación en la aplicación.

¿Como adjuntar el plan de investigación?

Al entrar aparece una pantalla con diferentes “pestañas”. Para adjuntar el plan de investigación hay que entrar en la pestaña “Plan de Investigación”

gestión Académica > Gestión fin de estudios > Plan de investigación y actividades

Inscripción y seguimiento

DNI / Pasaporte: HIA
Apellidos y nombre: HIP
Asignatura: 40501 - TESIS DOCTORAL DE POP
Tipo de asignatura: 4 - Tesis
Plan: 619 - Programa de Doctorado en Matemáticas (RD 99/2011)
Decreto: RD 99/2011 Fecha máxima de finalización Tesis

Inscripción | Miembros tribunal | Directores de tesis | **Plan de investigación** | Documento de actividades

* Descripción:

* Documento:

* Fecha documento: Fecha aceptación:

* Año Académico: 2013/14-0

* Revisión: Primera revisión Revisión semestral

Observaciones:

Intranet local 100%

En el campo “Descripción” se deberá poner el nombre del plan de investigación que se va a realizar.

Se recomienda la siguiente redacción para la descripción:

1ª Entrega (para el primer documento que se adjunta)

2ª Entrega

3ª Entrega

Y así sucesivamente...

Para adjuntar el documento hay que pulsar el icono

Nota: Al hacer clic a “Adjuntar” se abrirá una ventana emergente para poder anexar el documento. Hay que tener habilitadas las ventanas emergentes del navegador. Si el archivo se ha cargado correctamente en la pestaña del Plan de Investigación podrá verse el nombre del archivo. Si no es correcto o no se ha cargado, habrá que volver a hacer clic en “Adjuntar”.

Una vez adjuntado el documento habrá que marcar la fecha del documento que se adjunta y si es “Primera revisión” (cuando se trate de la versión que el tutor debe revisar por primera vez).

La “Revisión semestral” solo se marcará si el doctorando debe realizar un nuevo Plan de Investigación por no haber superado la primera evaluación de la Tutela Académica de Primer Año.

Se podrán adjuntar tantas versiones del plan de investigación como se necesite hasta que aparezca la fecha de aceptación que ponga el tutor/director; a partir de ese momento esa versión solamente se podrá consultar. Las distintas versiones de los documentos irán apareciendo en la parte de debajo de la pantalla.

	Año	Revisión	Fecha documento	Fecha aceptación	Descripción
	2013	Primera revisión	03/12/2013	-	Prueba
	2013	Revisión semestral	04/12/2013	20/12/2013	Prueba 2

3. Documento de Actividades

¿Cómo se informan las actividades formativas?

En la pestaña de **Documento de actividades** es donde el doctorando habrá de gestionar las Actividades Formativas que ha de realizar durante el Doctorado.

En la parte inferior de la pantalla aparecen los tipos de actividades que el doctorando debe realizar dentro de su Programa de Doctorado.

Estado: Propuesta

Observaciones:

Ficheros adjuntos: Para adjuntar ficheros, primero debe dar de alta la actividad

Volver Añadir Limpiar Imprimir

Año	Tipo de actividad	Descripción	Revisión
2013	3 - Asistencia a seminarios de formación transversal - Descripción variable		Propuesta aceptada
2013	2 - Estancias en otras universidades o centros de investigación - Descripción variable		Propuesta aceptada
2013	3 - Asistencia y participación en seminarios avanzados de doctorado - Descripción variable		Propuesta aceptada
2013	4 - Asistencia a jornadas, congresos y sesiones temáticas - Descripción variable		Propuesta aceptada

En la parte superior de la pantalla se completan por el doctorando las actividades concretas que propone realizar pudiendo adjuntar los documentos que considere oportunos.

Inscripción Miembros tribunal Directores de tesis Plan de investigación Documento de actividades

* Tipo de actividad: Seleccione...

Descripción:

Año académico: 2013/14-0

Fecha inicio: (dd/MM/yyyy) Fecha fin: (dd/MM/yyyy)

Entidad donde se realizará la actividad:

Departamento/institución

Entidad registrada

Otra

País:

Estado: Propuesta


Observaciones:

Ficheros adjuntos: Para adjuntar ficheros, primero debe dar de alta la actividad

Volver Añadir Limpiar

Para poder informar las actividades deberá utilizarse el Desplegable que se encuentra en el campo “Tipos de actividad”. En este desplegable se muestran todas las actividades. El doctorando deberá proponer las acordadas con el Director de Tesis /Tutor ya que en el documento de actividades constarán aquellas que hayan sido aceptadas por el Director de Tesis/Tutor.

Una vez que se ha elegido el tipo de actividad podrá rellenarse:

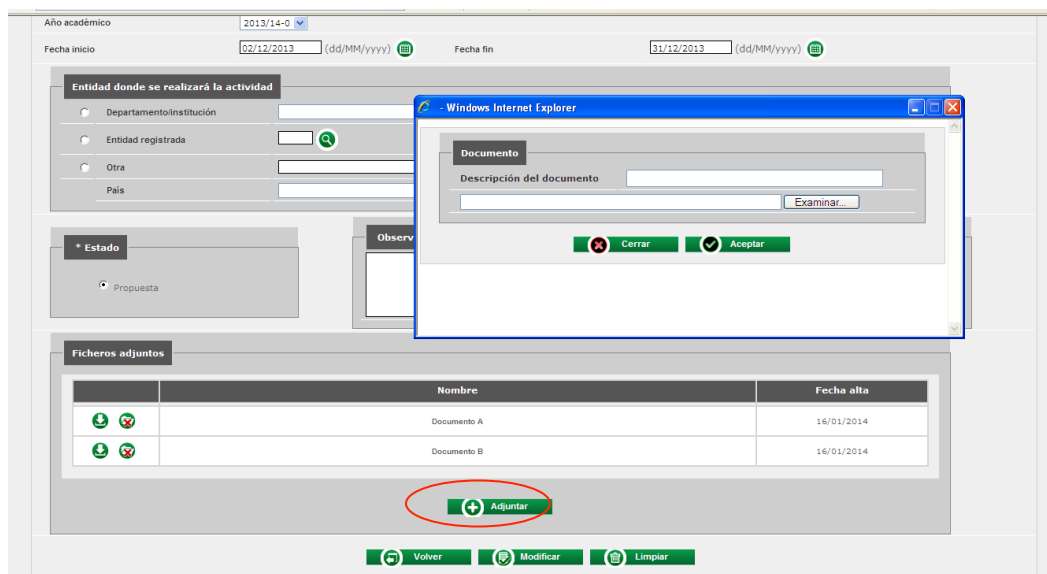
- Descripción de la actividad
- Año académico en el que se realizará
- Fecha de inicio y fecha fin de la actividad
- Departamento, institución o entidad en la que se vaya a realizar. Hay que escoger una de las 3 opciones siguientes:
 - o Departamento/Institución: Si el departamento o institución es de la UAM (1)
 - o Entidad Registrada: Si está hecha en una Universidad española. Se buscará en el icono  si es una entidad que está dada de alta en la base de datos (2).
 - o Otra: para el resto de Entidades. Hay un cuadro de texto para indicar la Entidad (3). En esta opción hay que indicar obligatoriamente el país de la Entidad

En el campo de observaciones deberá anotarse la información que se considere oportuno hacer constar en el documento de actividades (horas lectivas en cursos y jornadas; título de la contribución o presentación; revista y título de la publicación; nombre de la asignatura en colaboraciones docentes, etc.)

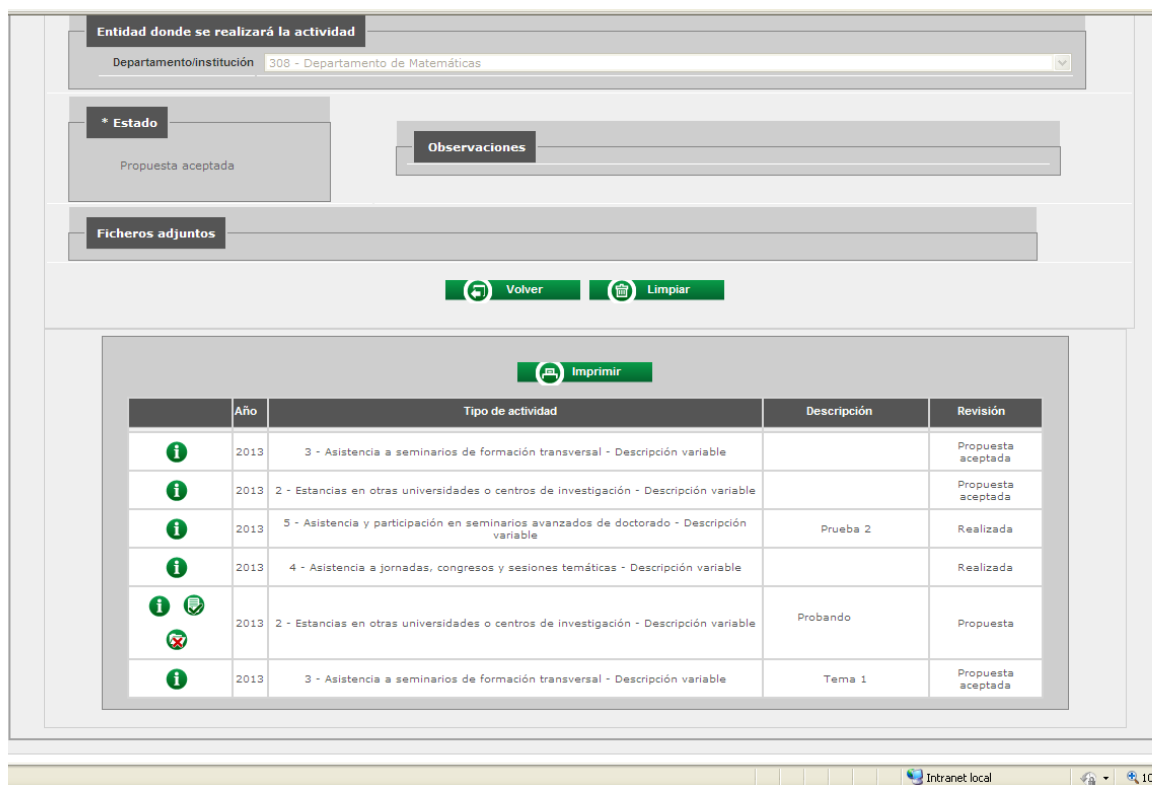
También se podrán adjuntar documentos a las actividades.

El doctorando deberá acreditar las actividades realizadas en el período correspondiente (cursos, seminarios, encuentros, conferencias, ponencias, publicaciones, etc.) y aportar las certificaciones y/o trabajos justificativos para dejar constancia de ello, anexando estos documentos en la aplicación informática.

Una vez indicada toda esta información hay que hacer clic en “Adjuntar” para que la actividad se pueda mostrar en el Documento de Actividades del Doctorando.



El estado con el que el doctorando da de alta la actividad siempre será “propuesta” hasta que el director o tutor lo cambie a “propuesta aceptada” o “rechazada” o “realizada”. Mientras que el estado sea “propuesta” el doctorando podrá realizar todas las modificaciones que quiera. Cuando el estado sea “propuesta aceptada”, “realizada” o no “aceptada” ya no será posible realizar ninguna modificación.



NOTA: Si fuera necesario imprimir el Documento de Actividades en cualquier momento se podrá hacer a través del botón “Imprimir”. El documento de Actividades se abrirá en una pantalla emergente, por tanto habrá que tener desactivado el bloqueo de pantallas emergentes en el navegador (Esta opción todavía no está activada)

¿Qué hay en el resto de las pestañas?

En las pestañas “Inscripción”, “Miembros del tribunal” y “Directores de Tesis” se podrán consultar diferentes datos relativos a la inscripción de la tesis siempre que estén informados. Habrá algunos de ellos, como por ejemplo los miembros del tribunal o la fecha de lectura de la tesis, que no serán informados hasta que el doctorando vaya a leer la tesis.

En la primera pestaña que se muestra **inscripción** se podrá visualizar la información introducida por la Administración de la Facultad/Escuela en el sistema.

Tutor

Fecha de la primera matrícula

Fecha límite de finalización de la tesis

Programa de Doctorado en el que el doctorando se ha matriculado

En esta pestaña el doctorando no podrá modificar nada. Si es necesario hacer algún cambio deberá contactar con la coordinación del Programa de Doctorado o la Administración de su Centro.

En la pestaña de **Directores de tesis** se mostrará la información correspondiente cuando la coordinación del programa de Doctorado haya procedido a su designación.

Tampoco el doctorando podrá modificar la información.