

□

## Seguimiento de títulos oficiales

Facultad de Psicología

Máster en Psicología de la Educación

**9.Sistema de Garantía Interna de  
Calidad**

**Informe anual de seguimiento 2015-2016**

□

## Índice de contenidos

1. Objeto
2. Alcance
3. Seguimiento de recomendaciones y plan de mejora
4. Resumen de actividades realizadas
5. Análisis cuantitativo y cualitativo de la evolución de los indicadores asociados al seguimiento del título
6. Identificación de puntos fuertes y áreas de mejora
7. Conclusiones

## Documentos asociados

<b>Elaborado por</b>  M. Puy Pérez-Echeverría y Elena Martín. Fecha: 6 de marzo del 2017	<b>Revisado por</b> E. Olivares Vicedecana de Planificación y Calidad Fecha: 15 de marzo de 2017	<b>Aprobado por</b>  Comisión de Calidad del Centro Junta de Centro  Fecha: 22 de marzo de 2017
---	--	---

## 1. Objeto

El objeto de este documento es realizar un análisis y valoración del desarrollo y evolución de los estudios que dan origen al título de Máster en Psicología de la Educación y extraer conclusiones a partir de las cuales se elaborará un plan de mejora orientado a subsanar las posibles deficiencias encontradas y a lograr los objetivos propuestos con estos estudios.

## 2. Alcance

Este documento contempla:

- El seguimiento del plan de mejora propuesto en el documento anterior.
- El análisis cuantitativo y cualitativo de la evolución de los indicadores asociados al seguimiento del título.
- La identificación de los puntos fuertes y áreas de mejora

## 3. Seguimiento de recomendaciones y plan de mejora

En este apartado damos cuenta de las acciones de mejora que nos propusimos tanto a partir del informe de autoevaluación realizado en junio del 2015 así como de las recomendaciones emanadas del seguimiento externo de la ACAP (año 2012) y de las recomendaciones derivadas del informe de la Renovación de la Acreditación (RA) (otoño de 2014). Solo expondremos los cambios realizados durante el curso 2015-2016, pues los aspectos referentes a la reorganización de optativas, posibilidad de cursar materias de otros másteres y los cambios en el cómputo de materias se realizaron durante el curso anterior (2014-2015)

Tanto en el informe de la ACAP como en diferentes informes de autoevaluación se ponía de manifiesto que la **mayor parte de los estudiantes tardaban en obtener el título más de los tres cuatrimestres previstos** en la Memoria de Verificación. Se recomendaba que la duración prevista del curso se ajustará al tiempo real de duración o que se pusieran medidas para que pudiera realizarse en los tres cuatrimestres mencionados. Sin embargo, la puesta en marcha de medidas en cualquiera de los dos sentidos presenta algunos inconvenientes serios.

Esta prolongación se debe fundamentalmente a la elección de prácticas profesionales de carácter anual en lugar de cuatrimestral y a la demora en la defensa del Trabajo Fin de Máster (TFM), que en la mayoría de los casos está vinculado a las prácticas. Este máster tiene un diseño basado en 90 créditos ECTS con el objetivo de proporcionar a los estudiantes una buena inmersión en las prácticas profesionales tuteladas y la oportunidad de realizar una reflexión epistémica sobre lo observado, aprendido y vivido en estas prácticas, acorde con todo el espíritu del máster. De hecho consideramos que estas prácticas son uno de los activos más importantes del máster y tanto desde la coordinación como el conjunto de profesores que las tutelan académicamente realizamos un considerable esfuerzo para seguir manteniendo la vinculación con los centros y para mantener la alta calidad de las prácticas. En la

temporalización de las prácticas el criterio que se sigue es el del centro en que se realizan las mismas. Por tanto, ofrecemos a los estudiantes prácticas de primer cuatrimestre, de segundo cuatrimestre o que cubran ambos cuatrimestres. Estas prácticas profesionales anuales resultan muy atractivas a los estudiantes porque pueden tener un seguimiento de la profesión mucho más completo y les permite el desarrollo de mejores competencias.

Por otro lado, no creemos que resulte conveniente la conversión del máster en un máster de 120 créditos y dos años de duración por varias razones. En primer lugar, el diseño actual permite a los estudiantes que así lo deseen finalizar los estudios en tres cuatrimestres. En segundo lugar, reduce el precio del máster, ya que las prácticas anuales tienen la misma duración temporal que las cuatrimestrales, aunque tengan diferente distribución horaria. Prolongar un cuatrimestre más el máster obligaría a que todas las prácticas fueran anuales y aumentaría un 25% el precio del mismo. Además, aunque la duración de 90 créditos es habitual en los másteres ofrecidos por la Facultad de Psicología de la UAM, en conjunto es más larga que la mayoría de los másteres de la UAM y de otras universidades, por lo que aumentar su longitud posiblemente revirtiera en una disminución de las solicitudes de entrada. Por último, el periodo de solicitud de contratos predoctorales para formación de personal investigador en la UAM suele convocarse en torno al mes de marzo por lo que si se alargara la duración del máster estaríamos perjudicando a los estudiantes que quieren continuar con los estudios de doctorado.

A pesar de estas razones, desde el curso 2013- 2014 hasta la actualidad se han elaborado y hecho llegar a los estudiantes guías que facilitan la relación entre prácticas y TFM's con el fin de que se eviten posibles demoras. Además, se han ajustado las fechas de defensa de los TFM, de tal forma que, al mismo tiempo, los estudiantes tengan el periodo de reflexión necesario para la realización de informes y puedan, si así lo desean, concurrir al mayor número posible de ayudas para la realización de estudios predoctorales. No obstante, somos conscientes de que aunque estas medidas han supuesto cierta mejora en estos índices, los cambios no han sido muy grandes ni lo serán en el futuro. Sin embargo, queremos señalar de nuevo que cuando este desfase se debe a haber prolongado el periodo de prácticas voluntariamente, no puede considerarse un indicador negativo de la calidad del título. Más bien, al contrario, lo valoramos como una muestra de flexibilidad y ajuste a las demandas de los estudiantes. A nuestro juicio, esta interpretación se refuerza con el dato de que la gran mayoría de los estudiantes defienden en ese mismo curso el TFM (bien a mediados de junio, bien en la primera quincena de septiembre).

Dentro del plan de mejora incluido en el informe 2014-2015 se planteaba la necesidad de seguir trabajando con la oficina de Relaciones Internacionales para favorecer la movilidad hacia otros países y desde otros países. Aunque de forma modesta, este trabajo ha tenido su fruto: durante el curso 2015-2016 una estudiante realizó sus prácticas en el Institute of Education de Londres y está previsto que en el curso 2016-2017 otra estudiante viaje a Chile mediante un convenio y tres estudiantes más realicen prácticas extracurriculares en diferentes países. Por otro lado, en el curso 2015-2016, cinco de los nuevos estudiantes (13,88%) provenían de países diferentes del nuestro, cuatro de ellos de países de Centroamérica o Sudamérica y el quinto de Estados Unidos. Por el curso 2016-2017 contamos con otros cinco nuevos estudiantes de procedencia extranjera, tres de ellos de países americanos de habla hispana, uno de origen griego y otro de origen chino. Además, tenemos 2 alumnos que cursan algunas materias y que han venido mediante el programa Erasmus europeo. Por otro lado, el incluir las materias dentro de la formación continua de la UAM ha favorecido que estudiantes de doctorado cursen algunas de nuestras materias como formación

En el plan de mejora hacíamos también referencia a que las encuestas a los egresados de la UAM dan poca información específica de cada uno de los másteres. Por este motivo durante el curso 2015-2016 diseñamos nuestra propia encuesta que fue administrada a los alumnos egresados y comentaremos más adelante el análisis de los índices de satisfacción y de empleabilidad.

Por último, el número de solicitudes de admisión tanto en esta como en otras ediciones del título ha sido elevado (98 solicitudes) y la cobertura de plazas ofertadas bastante alta (36 estudiantes), como se recoge en la directriz 7.1. Por tanto, hubo 2,7 solicitudes por estudiante admitido. No obstante, no todos los estudiantes admitidos terminaron matriculándose en el título por diversas razones y las plazas vacantes o no se llegaron a cubrir o algunos de los presentados tenían un perfil menos adecuado de acuerdo al baremo de admisión. Aunque hasta ahora no se había contemplado abrir un segundo plazo de admisión debido al elevado número de solicitudes en el primer plazo, es probable que el próximo curso se lleve a cabo para intentar atraer a un mayor número de candidatos con un perfil más adecuado. Además, a estos estudiantes, cuya formación previa podía originar alguna dificultad en el seguimiento de las clases, se les envió, de forma previa al comienzo de las clases, material que pudiera ayudarles a solventar los posibles problemas.

## 4. Resumen de actividades realizadas

### REUNIONES

En la herramienta Isotools se puede observar el gran número de reuniones que se han celebrado dentro de este máster. Además, las coordinadoras del máster se reúnen de manera informal una media de dos veces por semana para resolver los pequeños problemas o contratiempos que puedan surgir. En la información que viene a continuación solo haremos constar las reuniones más trascendentes. Como puede verse en Isotools **las coordinadoras** se reunieron varias veces para el proceso de admisión (junio-julio, 2015), para la organización de las prácticas externas (junio 2015), para la preparación y organización de los tribunales y defensa de los TFM (junio y septiembre del 2015, febrero 2016), para la solicitud de ayudas económicas de diverso tipo (octubre, diciembre de 2015, enero, febrero de 2016), para el desarrollo del instrumento utilizado para evaluar la satisfacción de los egresados y su acceso al mundo laboral, así como para la valoración del mismo, para la organización de horarios y oferta de optativas, para la preparación de reuniones con estudiantes y profesores, etc. Además, como mínimo, una de la coordinadoras acudió a las reuniones de las siguientes comisiones de la Facultad: posgrado, coordinación con otros másteres, calidad etc.

#### Reuniones entre coordinadores y profesores

- Reunión en el mes de julio de 2015 para informar del proceso de selección y de la matrícula en prácticas externas y TFM.

- Reunión en el mes de septiembre para informar de las características del alumnado admitido en el curso 2014-2015 y designación de los tutores de cada estudiante.

#### **Reuniones entre coordinadores y estudiantes:**

- Reunión de acogida de los nuevos estudiantes (14-9-2015) para proporcionarles información general sobre el funcionamiento del título y comunicarles la asignación de tutores.
- Reunión el 10 de mayo del 2016 para informar sobre la oferta de optativas, los itinerarios y el procedimiento de matrícula en la materia de Prácticas Externas. A esta reunión acudieron estudiantes de los años anteriores para contar sus experiencias en esta materia.

#### **Reuniones de evaluación entre coordinadores, profesores y delegados de los estudiantes.**

- Reunión en el mes de enero de 2016 para evaluar cualitativamente y conjuntamente las actividades de enseñanza-aprendizaje de las materias obligatorias del máster entre los representantes de los alumnos y los profesores de estas materias. A ella asistieron como observadores miembros del gabinete de calidad de la UAM, para analizar el tipo de evaluación conjunta del máster que realizamos y estudiar la posibilidad de generalizarlo a otros másteres. Esta y la siguiente reunión fueron videograbadas. Los estudiantes presentaron algunas sugerencias sobre las diferentes materias que ocasionaron cambios en aspectos concretos de la enseñanza y el aprendizaje de las materias. Gran parte de estos cambios se pueden observar en las guías docentes de las materias.
- Reunión en el mes de junio de 2016 para evaluar cualitativamente y conjuntamente las actividades de enseñanza-aprendizaje de las materias optativas del máster entre los representantes de los alumnos y los profesores de estas materias y fue videograbada. Los estudiantes presentaron algunas sugerencias sobre las diferentes materias que ocasionaron cambios en aspectos concretos de la enseñanza y el aprendizaje de las materias. Gran parte de estos cambios se pueden observar en las guías docentes de las materias.

#### **OTRAS ACTIVIDADES**

- Miembros de la coordinación del máster asistieron a todas **las jornadas sobre empleabilidad** y a las **presentaciones de los posgrados (marzo de 2016)** organizadas por la Facultad de Psicología de la UAM
- A lo largo del curso, junto con M. Nieto, persona designada por el decanato para ayudar a los másteres, se diseñó una encuesta para **evaluar la satisfacción** de los egresados con el máster y el índice de empleo logrado por estos egresados. Esta encuesta se envió por correo a todos los egresados desde el comienzo del máster. La encuesta y el conjunto de los resultados pueden verse en el área de calidad y seguimiento de la página web del máster ([http://www.uam.es/ss/Satellite/Psicologia/es/1242681835277/contenidoFinal/Seguimiento\\_y\\_Calidad.htm](http://www.uam.es/ss/Satellite/Psicologia/es/1242681835277/contenidoFinal/Seguimiento_y_Calidad.htm))
- Por otra parte, se han seguido aplicando los cuestionarios de evaluación de las Prácticas Externas, diseñados el curso 2011-2012, cuestionario de valoración del centro de prácticas, cuestionario del tutor académico, cuestionario del tutor profesional y cuestionario del estudiante.

## 5. Análisis cuantitativo y cualitativo de la evolución de los indicadores asociados al seguimiento del título.

### 5.1. Acceso y Admisión de estudiantes.

M111	Oferta de plazas	40
M112	Nº total de solicitudes	98
M113.1	Admitidos provisionales	3
M113.2	Admitidos en disposición de matrícula	39
M121	Estudiantes de nuevo ingreso en el máster	36
M121.1	Estudiantes de nuevo ingreso en el máster ,matriculados en 2º plazo	35
M122	Cobertura de plazas ofertadas	90%
M123	Estudiantes de nuevo ingreso procedentes de otras comunidades autónomas	19,44%
M124	Estudiantes de nuevo ingreso procedentes de otros países	19,44%

Aunque haya bajado ligeramente respecto al año anterior (8%), se mantiene la alta demanda de solicitudes de admisión (98), teniendo en cuenta además que este número corresponde a peticiones en el primer plazo de admisión. La Secretaría del Máster ha seguido recibiendo peticiones hasta septiembre que no están reflejadas en este indicador. El número de estudiantes de nuevo ingreso finalmente matriculados es similar al de años anteriores (36). Las 4 plazas que quedaron vacantes no se cubrieron debido a que los candidatos en lista de espera presentaban un perfil menos adecuado de acuerdo al baremo de admisión. No obstante, la tasa de cobertura sigue siendo muy alta (90%). Ha aumentado el número de estudiantes procedentes de otras Comunidades Autónomas (7; 19,44%), así como el número de estudiantes procedentes de otros países (7; 19,44%). Por tanto, casi el 40 % de los estudiantes provenían de universidades diferentes de la UAM. Estos datos no parecen representar tendencias, ya que en este índice suele haber muchas oscilaciones anuales.

### 5.2. Desarrollo del programa formativo

M211	Estudiantes matriculados	77
M212	Estudiantes a tiempo completo	44,16%
M221.1	Media de créditos matriculados por estudiantes con dedicación a tiempo completo	59,53%
M221.2	Media de créditos matriculados por estudiantes con dedicación a tiempo parcial	27,56%

El número total de estudiantes matriculados durante el curso 2015-2016 (77) es el mismo del curso anterior. El porcentaje de estudiantes a tiempo completo (44.16%) es ligeramente superior al del curso anterior

(41.56%). Entendemos que estos bajos porcentajes se deben a las mismas razones señaladas en los informes de los cursos anteriores. En los másteres de 90 créditos como este, el número de créditos previsto para el segundo año corresponde a los 30 de las Prácticas Externas y TFM. De acuerdo con la normativa de la UAM, los estudiantes que cursan entre 24 y 36 créditos son considerados estudiantes a tiempo parcial, por lo que todos los estudiantes de segundo curso son contabilizados dentro de esta categoría. Durante este año académico 34 de los 36 estudiantes de primer curso (94,4 %) estaban matriculados en 60 créditos. Los estudiantes a tiempo parcial matricularon una media de 27,56 créditos, muy próximos a los 30 créditos del segundo año. Hay que hacer notar que, en el porcentaje de estudios a tiempo parcial, se contabilizan también estudiantes que cursaron exclusivamente los créditos necesarios para acceder al doctorado (60 créditos). Destacamos de nuevo que este indicador no es adecuado para los másteres de 90 créditos.

El número de estudiantes matriculados en las asignaturas obligatorias tanto del primer año (entre 36 y 39) como del segundo (entre 32 y 37) confirma la interpretación anterior del indicador relativo a la dedicación.

Del total de 26 asignaturas optativas que se ofrecieron durante este curso, 3 (11,53%) contaron con más de 15 estudiantes, 9 tuvieron entre 10 y 15 estudiantes (34,6%) y 11 (42,3%) entre 6 y 10 estudiantes. Solo 3 materias (11,53%) estuvieron por debajo de los seis estudiantes y fueron retiradas de la oferta.

### 5.3. Movilidad

Sólo tres estudiantes participaron de los programas de movilidad durante este curso. Sin embargo, es necesario señalar también que el máster cuenta casi un 20% de estudiantes procedentes de otros países, de nuevo ingreso.

### 5.4. Prácticas externas

Como otros años, consideramos un indudable indicador de calidad que el 82,3% de los estudiantes (28 de 34) que matricularon la materia de Prácticas Externas en el curso 2015-16 consiga la plaza solicitada en primera opción, y el resto en la segunda opción y ninguno en plazas diferentes a las solicitadas en las tres primeras opciones. El número de plazas ofertadas ha ido creciendo progresivamente. Hay que señalar también que ha aumentado la oferta de plazas de investigación. Como en años anteriores, se ha ofrecido una formación complementaria a la proporcionada por el centro de prácticas y por el tutor académico. Los estudiantes que realizan sus prácticas en centro y ámbitos afines se reúnen junto con uno o varios tutores en un seminario en el que se analizan las prácticas realizadas, se reflexiona sobre ellas y se



## 5.5. Rendimiento académico

M503	Duración media de los estudios	2,4
M505	Tasa de rendimiento de los estudiantes	96,85%
M505.1	Tasa de rendimiento de los estudiantes con dedicación completa	99,70%
M505.2	Tasa de rendimiento de los estudiantes con dedicación parcial	91,98%
M505.3	Tasa de rendimiento de los estudiantes en su primera matrícula	97,13%
M506	Tasa de Éxito (SIU)	99,81%
M507	Tasa de graduación	91,89%

La duración media de los estudios (2,4) es semejante a la de los cursos anteriores. En los años de implantación de este título se ha comprobado que, a pesar de que podría realizarse en 1,5 años (90 créditos), la mayoría de los estudiantes dedica 2 años. Entendemos que esto se debe a dos razones. La primera es que, como comentábamos más arriba, el máster ofrece prácticas de periodo anual que resultan muy atractivas para los estudiantes. Estos prefieren tardar un poco más en obtener su título y, en cambio, realizar prácticas que consideran muy útiles. En segundo lugar, la realización del TFM exige un tiempo de elaboración posterior a la finalización de las prácticas profesionales. Prácticamente todos los ensayos del TFM toman como reflexión las actividades realizadas durante las prácticas. Aunque hay diferencias entre ellas, habitualmente estas prácticas finalizan en periodos temporales próximos a la defensa de los TFM. Reflexionar, modificar el diseño o proponer alternativas sobre lo que se ha hecho requiere un tiempo de reflexión que como veíamos hace que se prorrogue el tiempo de estancia en el máster.

Valoramos positivamente las tasas de rendimiento de los estudiantes (dedicación completa el 99.7%; dedicación parcial, 91,98%; primera matrícula el 97,13%) y la tasa de éxito (99,81) y es muy positivo que estos datos muestren no la consolidación de la tendencia de los años anteriores, y que en algunos casos estas tasas sean muy próximas al 100%.

También consideramos un dato muy positivo la tasa de graduación que parece haberse constituido en una tendencia. No obstante, hay que hacer notar que en esta tasa se contabilizan como no graduados estudiantes que cursaron exclusivamente los 60 créditos necesarios para acceder al doctorado. Queremos hacer constar de nuevo que este indicador no es adecuado para los másteres de 90 créditos.

Del total de las asignaturas impartida (6 obligatorias, 23 optativas, prácticas y TFM), tan solo en el TFM y una materia optativa el porcentaje de créditos superados sobre matriculados es inferior al 90%. En el resto de las optativas el porcentaje es del 100%. En todos casos los créditos no superados son créditos

Parece haber una progresión a lo largo de los años, de tal forma que cada vez hay menos diferencias entre créditos matriculados y superados. Así, desde el curso 2011-2012 en que se superaron el 64,58% de los créditos matriculados hemos ido avanzando hasta el 86,11% en el curso 2014-2015.

De nuevo, como en los cursos anteriores, no solamente el porcentaje de créditos superados es muy elevado sino que también son elevadas las calificaciones. Este curso las calificaciones medias se encuentran entre los 7,24 y los 9,19 puntos. Las calificaciones medias en seis materias se sitúan por encima del 9 y en 11 por encima del 8,5. Solamente 5 están por debajo del 8. Estos datos podrían interpretarse como resultado de un bajo nivel de exigencia por parte del profesorado. Sin embargo, la valoración de los estudiantes en las encuestas de que la carga de trabajo es elevada, incluso a veces excesiva, y de la adecuación de la evaluación apuntan a otra explicación. Los docentes no han renunciado a los criterios de evaluación recogidos en las guías docentes. Atribuimos el alto nivel de aprendizaje al tipo de metodología de evaluación continua realizada, con múltiples actividades a lo largo del curso revisadas y además, de forma muy destacable, los estudiantes están recibiendo una continua retroalimentación sobre la calidad de los trabajos y sobre cómo pueden mejorarlos.

## 5.6. Abandono

La tasa de abandono ha sido ligeramente más alta que en los cursos anteriores (14,2). Para valorar si esto es una tendencia o se debe a fluctuaciones aleatorias debemos ver si en los años anteriores esta tasa sigue aumentando o no.

## 5.7. Inserción laboral

El informe del Observatorio de Empleo recoge datos sobre la inserción laboral de los estudiantes de Posgrado de la Facultad de Psicología globalmente considerados sin desagregar los datos por título. Por este motivo, como ya hemos nombrado varias veces hemos diseñado y administrado encuesta con el doble objetivo de recabar datos sobre la inserción laboral y sobre la satisfacción de los egresados con la formación recibida en el máster. Los resultados completos de la encuesta están publicados en la sección de calidad de la página web del máster.

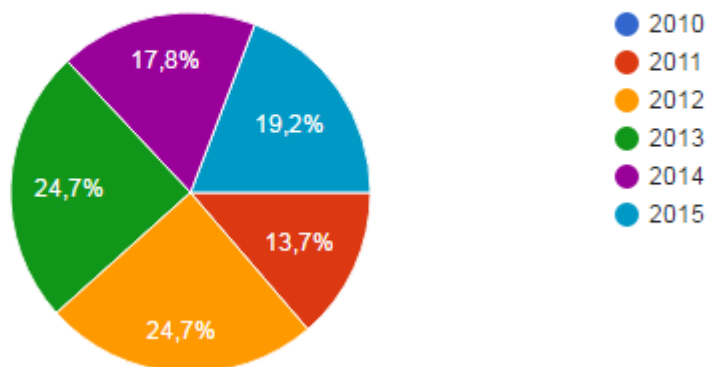
[http://www.uam.es/ss/Satellite/Psicologia/es/1242681835277/contenidoFinal/Seguimiento\\_y\\_Calidad.htm](http://www.uam.es/ss/Satellite/Psicologia/es/1242681835277/contenidoFinal/Seguimiento_y_Calidad.htm).

Para realizar esta encuesta usamos las bases de datos disponibles en la UAM y fue enviada a todos los estudiantes que habían finalizado el máster en el mes de abril del 2016. Por tanto, enviamos una petición por medio del correo electrónico para rellenar la encuesta a las cohortes de estudiantes que finalizaron sus estudios entre julio del 2011) y septiembre del 2015. Esta población estaba constituida por

10 de

203 estudiantes. No encontramos el correo personal o nos fueron devueltos los correos por dirección equivocada en el caso de 24 egresados (11,82%), por lo que la población final quedó constituida por 179 egresados. La encuesta fue respondida por 80 egresados (44,7%) de los cuales el 13,7% habían defendido el TFM en el año 2011, 24, 7% en el 2012, 24, 7% en el 2013. 17,8% en el 2014 y 19,2% en el 2015. El porcentaje de respuestas oscila mucho dentro de cada una de las preguntas. El rango menor es 14 (17,5%) que corresponde a los estudiantes que han optado por seguir los estudios de doctorado y 80 (100%) que corresponde a los estudiantes que han optado por seguir los estudios de doctorado y 80 (100%). Entre estos dos extremos podemos encontrar múltiples variaciones.

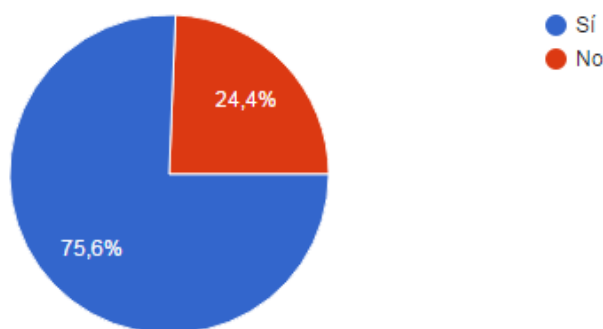
### Año de lectura del TFM (73 respuestas)



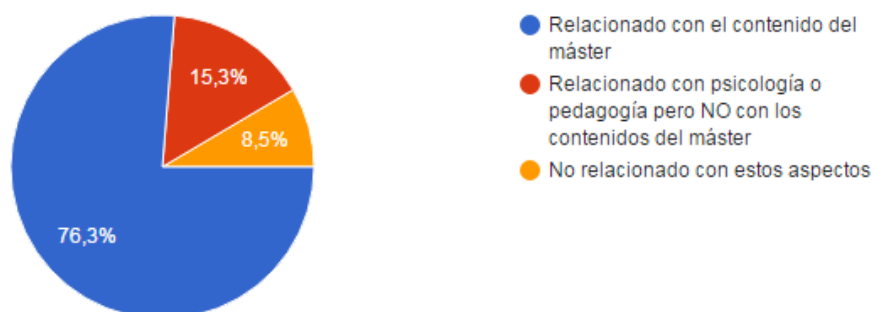
Las respuestas presentadas mostraban que 14 estudiantes (17,8%) siguieron los estudios de doctorado y sólo uno de ellos había defendido ya la tesis doctoral. De estos estudiantes contaban con una beca 6 (42,9%). La inserción laboral del resto de los egresados se puede observar en las siguientes gráficas:

### 4. ¿Has tenido un contrato de trabajo o cambiado de trabajo después de finalizar el máster?

(78 respuestas)



6. Señala la opción que más se ajuste a ese empleo (59 respuestas)



Por tanto, según los datos que acabamos de exponer el 75,6% de los estudiantes habían encontrado o cambiado de trabajo después del máster. De estos trabajos poco más del 80% de los 59 estudiantes que contestaron a esta pregunta, estaba relacionados con los contenidos del máster o con la práctica de la psicología o la educación. La mayoría de los trabajos tenían un carácter temporal (67,8%) y poco más de la mitad de ellos era a tiempo completo (52,3%).

Dado el alto nivel de paro juvenil de nuestro país y los datos que conocemos sobre el empleo podemos considerar que esta encuesta muestra un alto grado de empleabilidad entre los egresados del máster.

5.8. Satisfacción

M801	Satisfacción de los estudiantes con el plan (n=18)	4,11
M802	Satisfacción de los estudiantes con los docentes del plan	3,65
M803.1	Satisfacción del docente con el plan (n=8)	4,13
M804	Satisfacción de los estudiantes con el tutor del plan de acción tutorial	3,29
M805	Satisfacción del docente como tutor	3,83

En primer lugar, querríamos destacar que a pesar de que puede considerarse bajo el número de estudiantes que han completado las encuestas (18 de 77 matriculados) y por tanto se puede cuestionar la fiabilidad de los indicadores de satisfacción, también es cierto que este número ha crecido un 28% en el caso de los estudiantes y un 32% en el caso de los profesores respecto al curso anterior. Por otro lado prácticamente la totalidad de estas respuestas es referente a los estudiantes de primer curso, como

muestra las repuestas a las materias concretas. No obstante, como puede verse las evaluaciones de los estudiantes están entre 3,20 y 4, 13, lo cual implica una satisfacción positiva entre moderada y alta.

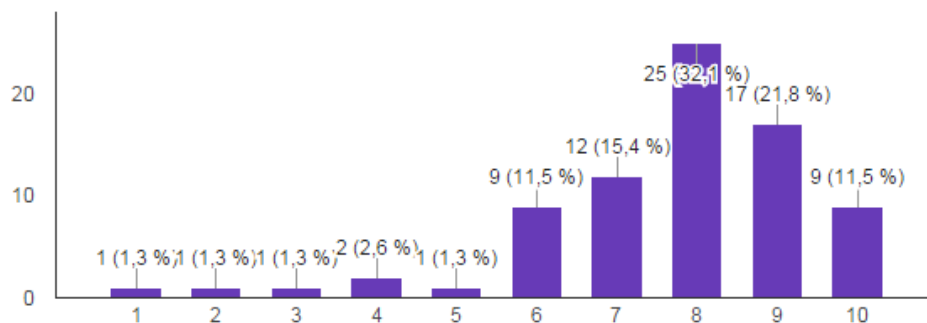
Como hemos expuesto al comienzo de este informe, al comentar las reuniones mantenidas, durante este curso hemos realizado también una valoración más cualitativa del máster en la que se analizaron diferentes aspectos concretos de la enseñanza que han servido para modificar las guías docentes y que pensamos seguir manteniendo en el futuro. Para esta evaluación, los delegados de los estudiantes recogen información de todos los estudiantes sobre cada una de las materias en ambos cuatrimestres. Esta información es compartida con los docentes en una reunión pública en la que se contrasta con la opinión de estos docentes. Esta evaluación cualitativa aporta gran cantidad de información sobre la marcha del máster y es muy valorada por profesores y estudiantes. Entendemos que este tipo de evaluación en la que se contrastan las opiniones de profesores y estudiantes es además una fuente muy importante de aprendizaje conjunto en un máster sobre psicología de la educación. Por otro lado, ha merecido el interés de la oficina de Calidad de la UAM que está estudiando la posibilidad de que se realicen en el futuro evaluaciones similares en otros másteres. Por otro lado, continuaremos animando a los estudiantes y profesores para tratar de subir el número de encuestas respondidas.

En la encuesta a los egresados que hemos mencionado en el punto de empleabilidad se demandaba a los mismos algunas preguntas sobre su satisfacción con los estudios de máster y la utilidad de los mismos con los siguientes resultados:

### 1. Grado de satisfacción con las enseñanzas recibidas y los aprendizajes obtenidos en el master

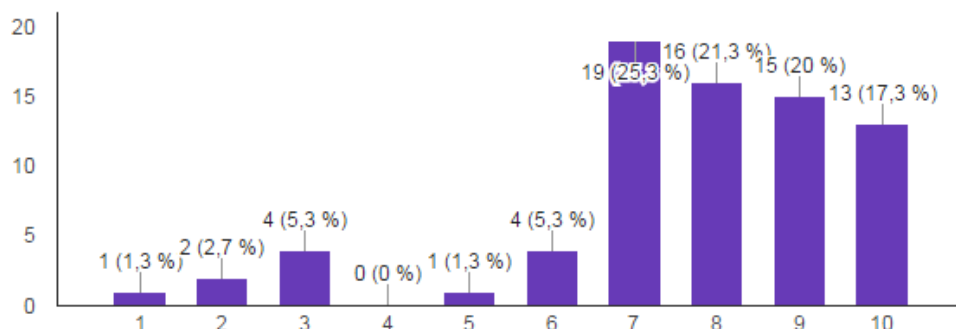
(78 respuestas)

(Escala de 1 a 10)



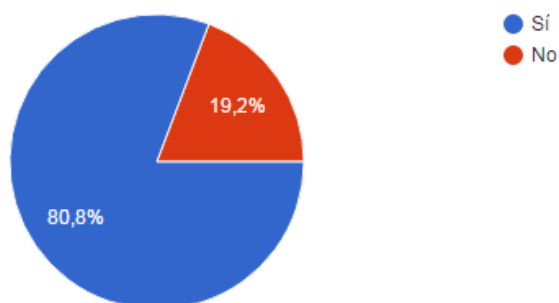
## 2. Grado de utilidad del máster en el trabajo en caso de que éste esté relacionado con la educación

(75 respuestas)



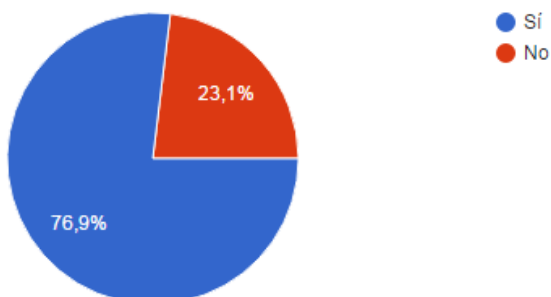
## 6. ¿Recomendarías a alguien hacer el Máster de Psicología de la Educación en la Facultad de Psicología de la UAM (Universidad Autónoma de Madrid)?

(78 respuestas)



## 5. Si tuvieras que tomar de nuevo la decisión ¿volverías a hacer el Máster de Psicología de la Educación en la UAM?

(78 respuestas)



Por tanto, los datos muestran tanto una alta satisfacción de los egresados con sus estudios de máster, así como una valoración positiva de la utilidad de los mismos en sus trabajos.

## 5.9. Comunicación y difusión de la titulación

Desde el curso 2012-2013 ha mejorado claramente la información ofrecida en la WEB del Centro de Posgrado de la UAM, así como su accesibilidad y se ha unificado el contenido y/o enlaces para vincular, en lo posible, todos los contenidos de la WEB específica de la Facultad de Psicología, especialmente lo referido a la accesibilidad a las guías docentes de las asignaturas, recursos materiales a disposición del título e información sobre prácticas externas y convenios con instituciones.

Además, desde el curso 2013-2014, se cuenta con una persona que envía información a quienes se interesan por este máster. De tal forma que esta transmisión de la información se realiza de manera casi inmediata, está más unificada y personalizada lo que permite atender a la especificidad de las preguntas o intereses de los demandantes, garantizando no obstante la coherencia y homogeneidad de todas las respuestas.

Desde el curso 2012-2013 el máster de Psicología de la Educación participa en las Jornadas informativas sobre estudios de Posgrado organizadas por la Facultad de Psicología y dirigidas a los estudiantes de los últimos años del grado y licenciatura. Además se participa, dentro del espacio de la UAM en la feria de Posgrado que se realiza anualmente en Madrid.

## 5.10. Recursos materiales y servicios

No se ha producido ningún cambio en relación con los recursos materiales y servicios con los que cuenta el título durante este curso.

## 5.11. Recursos humanos

M2001	PDI doctor	86,84%
M2002	PDI permanente	84,21%
M2005	Tasa de sexenios reconocidos	63,64%

Como se puede ver en este indicador, igual que otros años la mayoría de los profesores que forman parte de este máster son doctores que forman parte de la plantilla habitual de la UAM. Es difícil valorar este dato ya que al mismo tiempo que da estabilidad al máster, muestra también que hay poca participación de profesionales. No obstante, muchos de estos profesionales acuden como invitados a algunas de las clases de los profesores permanentes. Habitualmente esta participación de los profesionales es muy bien valorada por los estudiantes.

## 6. Identificación de puntos fuertes y áreas de mejora

La principal fortaleza que apreciamos en los indicadores es la estabilidad de los mismos. Como en años anteriores, la demanda ha sido alta cerrando en el primer plazo de admisión, aunque parece haber una tendencia a bajar que deberá ser comprobada en los años siguientes. También valoramos positivamente el porcentaje de estudiantes procedente de otras universidades españolas y de otros países, lo cual permite la presencia de perspectivas y puntos de vista diferentes que amplían la mirada sobre los problemas y retos de la psicología de la educación. De la misma manera la oferta formativa del título, con una alto número de optativas relacionadas entre sí, que permite seguir itinerarios profesionales claros, pero que no impide que un estudiante pueda crear su propio perfil, nos parece un índice positivo. Del total de 26 optativas ofertadas solo 3 tuvieron una matrícula inferior a 5. También valoramos positivamente el hecho de que más del 70% de los estudiantes consigan la plaza de Prácticas externas solicitada en primera opción.

Consideramos una fortaleza las tasas de rendimiento, éxito y eficiencia obtenidas por los estudiantes, así como sus calificaciones. Los indicadores de satisfacción por el plan de estudios han ido creciendo después de un periodo en que bajaron notablemente. Estos indicadores juntos con las reuniones con los delegados que permiten ajustar las expectativas de profesores y estudiantes es un claro dato positivo. Por otro lado, la encuesta realizada a los egresados muestra unos muy altos índices de satisfacción con la enseñanza recibida así como una alto índice de empleabilidad. Ambos índices constituyen claros puntos fuertes y muestra a nuestro entender que el diseño del máster se ajusta a las demandas laborales de los psicólogos de la educación.

Las debilidades del plan de estudio son también semejantes a las detectadas en los últimos años. Aunque los índices de participación y satisfacción han aumentado, es cierto que muy pocos estudiantes y profesores responden a las encuestas. Los porcentajes son más altos que en otros másteres y en el grado, por lo que parece un problema más global de nuestra facultad y de la universidad. La escasa movilidad de estudiantes es sin duda también un dato preocupante. Desde la coordinación del máster se están realizando gestiones para favorecer la movilidad en la doble dirección, de tal manera que nuestros estudiantes salgan fuera y podamos recibir estudiantes provenientes de otros estudios. Es cierto que habitualmente acuden a algunas clases del máster estudiantes y profesores de otros países que realizan una estancia en la UAM. No obstante creemos que esta relación debe institucionalizarse.

## 7. Conclusiones

Cómo se ha indicado más arriba y en otros informes, creemos que algunos de los indicadores que evalúan la calidad de los másteres no se ajustan a los programas de 90 créditos. Concretamente, el porcentaje de estudiantes a tiempo completo y la tasa de graduación se ven afectados porque durante el segundo año



sólo se pueden cursar 30 créditos y, de acuerdo con la normativa de la UAM, los estudiantes que cursan entre 24 y 36 créditos son considerados estudiantes a tiempo parcial. Por otro lado, en el caso de la tasa de graduación, se contabilizan como no graduados, los estudiantes que cursan exclusivamente los 60 créditos necesarios para acceder al doctorado, lo que hace que los valores calculados sean inferiores a los reales. Por último, los indicadores sobre recursos humanos son difíciles de interpretar sin tener acceso a los datos brutos a partir de los cuales se han calculado.

### **Plan de mejora**

-Con el objetivo de favorecer la movilidad de estudiantes se seguirán realizando las gestiones oportunas con la Oficina de Relaciones Internacionales de la Facultad para tratar de encontrar plazas atractivas para los estudiantes y para dar a conocer nuestros estudios en otros países. No obstante, la formación de algunos de los estudiantes que provienen de otros países no es equiparable a la de los estudiantes que provienen de la UAM. Por otro lado, la incorporación de estudiantes provenientes de grados diferentes a Psicología hace que también haya mucha variabilidad en la formación previa. Por este motivo, creemos que en algunas de las materias se deben realizar algunas adaptaciones curriculares que faciliten la adaptación de estos alumnos.

-En algunas materias se seguirá ofreciendo la posibilidad de realizar las tutorías y la evaluación en inglés si los estudiantes lo solicitan.

-Las materias del máster se seguirán ofreciendo como materias de formación continua, lo cual puede ayudar a que estudiantes de doctorado de otras facultades o visitantes de la UAM puedan cursar algunas de estas materias con un reconocimiento institucional. Este año solo se matricularon dos estudiantes en esta modalidad.

-De la misma manera, trataremos de mejorar el porcentaje de participación de profesores y estudiantes en las encuestas de satisfacción. Hemos visto que establecer relaciones entre las respuestas de las encuestas docentes y las reuniones con los delegados para analizar cualitativamente su satisfacción con los profesores hace aumentar las respuestas en las encuestas más institucionales. Creemos que mediante esta vía se puede visualizar mejor la importancia de encuestas para mejorar la formación y la oferta del máster, por lo cual seguiremos profundizando en esa relación.