



**Memoria de actividades del  
Servicio de Biblioteca y Archivo  
de la U.A.M.  
2005**

# Índice general

<b>1. Introducción.....</b>	<b>5</b>
<b>2. Calidad y Plan Estratégico.....</b>	<b>7</b>
<b>3. Organización y recursos humanos.....</b>	<b>8</b>
<b>4. Inversiones.....</b>	<b>11</b>
<b>5. Fondos bibliográficos y documentales.....</b>	<b>15</b>
<b>6. Equipamiento tecnológico .....</b>	<b>20</b>
<b>7. Instalaciones.....</b>	<b>22</b>
<b>8. Servicios.....</b>	<b>24</b>
<b>9. Cooperación.....</b>	<b>29</b>

**ANEXO I : Datos estadísticos e indicadores**

**ANEXO II : Datos comparativos 1994-2005**

**ANEXO III : Inversiones (presupuesto Equipamiento Bibliotecas 541D2)**





## Índice de tablas

Tabla 1	: Personal de Plantilla y Becarios en 2005.....	8
Tabla 2	: Inversiones en libros y revistas, 2004-2005.....	12
Tabla 3	: Inversiones en bases de datos y otros documentos, 2004-2005....	12
Tabla 4	: Subvenciones del presupuesto general en 2004-2005.....	12
Tabla 5	: Origen de las inversiones en documentación, 2004-2005.....	12
Tabla 6	: Adquisición por bibliotecas y tipo de material.....	14
Tabla 7	: Fondos Bibliográficos (papel).....	15
Tabla 8	: Terminales de acceso público (“prodigios”) instalados en 2005..	20
Tabla 9	: Instalaciones en 2005.....	22
Tabla 10	: Préstamos en 2004 y 2005.....	24
Tabla 11	: Visitas en 2004 y 2005.....	25
Tabla 12	: Préstamo Interbibliotecario en 2004 y 2005.....	25
Tabla 13	: Pasaporte Madroño (octubre 04-septiembre 05).....	31

**Nota sobre las fuentes:** los datos sobre personal y becarios han sido proporcionados por los servicios correspondientes (PAS, Investigación, COIE). La información económica (Tablas 2 a 5) proviene del centro gestor del Servicio de Biblioteca y Archivo así como de las Bibliotecas de centro. Se han obtenido además de forma centralizada, de los sistemas de gestión automatizada, los datos sobre Servicios (Tablas 10 y 12) y fondos bibliográficos (Tabla 7), mientras los centros han proporcionado los referidos a Adquisiciones Bibliográficas (Tabla 6), Visitas (Tabla 11) e Instalaciones (Tabla 9). Los datos de Madroño (Tabla 13) han sido extraídos de la Intranet del Consorcio.



## **1. Introducción**

La presente Memoria de 2005 del Servicio de Biblioteca y Archivo presenta algunos rasgos particulares respecto a años anteriores. En primer lugar, la adición de los datos del Archivo, unido al Servicio desde noviembre de 2004; este hecho ha introducido variaciones significativas en algunas magnitudes reflejadas en las estadísticas, que son adecuadamente explicadas en cada caso. Por otro lado, en esta Memoria se pretende presentar la mayor información posible sobre el funcionamiento real del Servicio, lo que no resulta fácil, especialmente en términos económicos y de equipamiento, dada la compleja estructura presupuestaria en la que se sostiene. Es fundamental alcanzar este grado de conocimiento global, si queremos abordar con éxito las reformas necesarias para apoyar a la Universidad Autónoma de Madrid en su adaptación a los nuevos modelos de docencia, así como optimizar los recursos disponibles para la investigación, en el marco del Espacio Europeo de Educación Superior.

Con este objetivo, además de proporcionar más datos empíricos, se trabaja asimismo en su análisis e interpretación, lo que incluye en la mayor parte de los casos una comparación con los datos de 2004. En esta línea, resulta básica la colaboración de las Bibliotecas de Centro a través de la elaboración de Memorias Anuales específicas, que aportan el máximo de información sobre su funcionamiento; este año, a la Biblioteca de Derecho (que ya inició esta actividad en 2004) se han sumado las de Educación y Psicología, y ya se ha anunciado que la medida se generalizará al resto de los centros en 2006. Señalemos, por último, que en el apartado de “Colaboración” se ha añadido un epígrafe nuevo referido a la “Colaboración interna”, pues entendemos que, para un Servicio tan transversal como el de Biblioteca y Archivo, resulta prioritario el establecimiento de relaciones fluidas y normalizadas con el resto de las unidades de gestión de la Universidad, para contribuir desde nuestra posición a la consecución de los objetivos generales de la UAM.

Con esta perspectiva, las principales tendencias del Servicio en 2005 han sido las siguientes:

- La obtención del certificado de calidad, en abril de 2005, supuso un reconocimiento a la labor del Servicio durante muchos años, y permitió la presentación a una convocatoria de ayudas del Ministerio y otra de la propia Universidad, esta última con el fin de abordar la elaboración del Plan Estratégico 2006-2008.
- Se ha iniciado la reforma de la estructura del Servicio mediante la creación del área de Subdirección. Presente en el Reglamento desde 1985, no ha sido hasta 20 años después cuando ha aparecido por vez primera en la RPT. Pero este primer paso no oculta que siguen presentes los problemas de dimensión, estructura y perfiles de la plantilla, que fueron señalados como un punto débil en los procesos de evaluación (interna y externa) y en el informe de la ANECA que acompañaba a la concesión del certificado de calidad. La cantidad excesiva de becarios intenta paliar esta situación, modelo de funcionamiento que está ya en crisis. Hay que destacar que el personal del Servicio conserva su interés por perfeccionar su preparación a través de los cursos de formación, aspecto básico para incrementar el valor de los servicios que proporcionamos a la comunidad universitaria.

- En el apartado de inversiones, ha disminuido el presupuesto destinado a libros y revistas (en este último caso, debido a la presencia de dos centros más en el concurso centralizado para la adquisición de este tipo de material), mientras se ha incrementado el destinado a bases de datos. Prosigue la tendencia de años anteriores en lo que toca al incremento porcentual de la subvención del Vicerrectorado respecto al gasto total, lo que nos indica que está próximo el momento en que haya que plantear la reforma del modelo presupuestario. También de forma centralizada se siguen abordando la mayor parte de las inversiones en equipamiento, mudanzas y restauración.

- Ha aumentado la compra de monografías, en tanto han bajado las suscripciones de publicaciones periódicas. Por el contrario, prosigue la tendencia de adquisición de bases de datos y títulos de revistas electrónicas, de los que ya hay acceso a más de 23.000.

- Por lo que toca a la infraestructura tecnológica, 2005 ha sido un año fructífero: se han renovado las pantallas de acceso público al catálogo, por aparatos más potentes que permiten el acceso sin limitaciones a la red. También se ha actualizado el parque informático de uso interno, las pistolas de lectura óptica en los mostradores de préstamo y el servidor de UNICORN. En todo ello ha sido fundamental la colaboración de Tecnologías de la Información.

- En cuanto a las instalaciones, ha aumentado la superficie disponible y los metros lineales de estanterías (por la adición del Archivo y algunas actuaciones en Derecho), en tanto las circunstancias de la Escuela Politécnica han hecho disminuir los puestos de lectura. También se ha trabajado en cada Biblioteca en la mejora de las instalaciones.

- En servicios, se observa un descenso de los que podríamos denominar “tradicionales” (préstamo domiciliario, visitas y el préstamo interbibliotecario), que se explica, en buena medida, porque el mundo del acceso a la información está inmerso en un proceso de cambio, con servicios emergentes relacionados con las nuevas tecnologías (por ejemplo, aumenta mucho el número de artículos descargados). En relación directa con esta creciente complejidad, se incrementó el esfuerzo formativo dirigido a los usuarios, así como las formas de comunicación y el apoyo a la docencia y la investigación. Se ha comenzado asimismo a diseñar la prestación de nuevos servicios, como el Repositorio Institucional para la disposición en acceso libre de la producción científica de la Universidad.

- Finalmente, en el apartado de cooperación, hay que señalar el esfuerzo realizado en el ámbito interno para establecer líneas de colaboración con el resto de las unidades organizativas de la Universidad. Y en el externo, la actividad desarrollada en Madroño y Rebiun, así como la pertenencia a diversas asociaciones profesionales.

Destaquemos, por último, que la biblioteca universitaria se encuentra en un momento crítico en lo que toca a la definición de su papel, porque lo está la misma Institución a la que sirve. Asumimos plenamente la reflexión de G. T. FREEMAN cuando señala que “La Biblioteca, que es todavía una combinación del pasado (colecciones impresas) y el presente (nuevas tecnologías de la información), debe ser contemplada bajo una nueva

perspectiva y comprensión si queremos emplear su potencial en añadir valor al avance de la misión académica de la institución y moverse con la misma hacia el futuro”<sup>(1)</sup>.

## **2. Calidad y Plan Estratégico**

Finalizado el proceso de evaluación, la Biblioteca de la Universidad Autónoma de Madrid se presentó a la Convocatoria 2004 para la obtención del certificado de calidad, que obtuvo por resolución de 22 de marzo de 2005 (BOE de 5 de abril). Fue el reconocimiento a muchos años de trabajo de una plantilla muy profesional y altamente motivada, en un entorno de cambio

Este reconocimiento permitió que la Biblioteca de la UAM concurriera a dos convocatorias de ayuda, una externa y otra interna. Para la primera, responsabilidad de la Dirección General de Universidades del Ministerio, se presentó un proyecto titulado “Empleo de las TIC para mejorar la calidad del servicio a los usuarios”; su aprobación (resolución de 23 de junio, BOE de 15 de julio de 2005) supuso la compra (a lo largo de 2006) de diverso *software*, por un importe total de 96.066 €, cantidad cofinanciada por el Ministerio. Respecto a la segunda, concedida por el Vicerrectorado de Planificación y Calidad de la UAM, permitió la asesoría de un experto en cuestiones de calidad en los servicios públicos, Juan Ignacio Martín Castilla, profesor de la Facultad de Económicas.

Con la participación de este último, y la colaboración del Gabinete de Estudios y Evaluación Institucional, el Servicio abordó la elaboración del Plan Estratégico 2006-2008. Previamente se consideró conveniente la reunión previa de dos Grupos de Usuarios, uno interno y otro externo, para debatir sobre la situación del Servicio, a partir de dos documentos: el Informe Final de Evaluación y el Informe entregado por la ANECA en la certificación. El Grupo Interno (profesores, investigadores, PAS no de biblioteca) se reunió el 5 de abril de 2005 y el Externo (directores Bibliotecas, Universitarias, CAM, IADE, ANECA) lo hizo el 12 de abril.

En el mes de mayo de 2005 se reunió la Comisión para la elaboración del Plan Estratégico, integrada por representantes de todas las Bibliotecas y colectivos del Servicio. A lo largo de varios meses el grupo trabajó en la elaboración del Plan, de manera que un primer borrador del mismo fue presentado en Junta de Jefes el 16 de noviembre y al Consejo de Dirección de la Universidad el 21 de diciembre. Fue valorado muy positivamente pero, precisamente por la importancia del tema, con muchas implicaciones en el resto de la estructura de gestión de la Universidad, se abrió un período de reflexión más profunda, que permitiera reunir los consensos necesarios para su aprobación, que esperamos culmine en 2006.

---

<sup>1</sup> “The library as place: changes in learning patterns, collections, technology and use”, *Library as place: rethinking roles, rethinking space*, Washington 2005, p. 2.



### **3. Organización y recursos humanos**

#### **3.1. Organización**

El 14 de julio de 2005 fue aprobada en Consejo de Gobierno una modificación de la Relación de Puestos de Trabajo del Servicio de Biblioteca y Archivo, para la creación de dos Subdirecciones del Servicio (Coordinación Técnica y Atención al Usuario), ambas con nivel 26, a partir de los tres niveles 25 existentes, quedando la tercera plaza en nivel 22.

En el contexto de la organización de la Universidad Autónoma de Madrid, el Servicio de Biblioteca y Archivo forma parte de la Vicegerencia de Investigación y Desarrollo, siendo su Director Jefe de Servicio.

#### **3.2. Distribución del personal de plantilla y becarios**

En 2005, los recursos humanos del Servicio se distribuyeron como sigue:

	Técnicos	Técnicos Especialistas	Personal Administrativo	Becarios F. y A.	Becarios COIE	Totales
<b>TOTALES</b>	<b>54</b>	<b>35</b>	<b>10</b>	<b>21</b>	<b>95</b>	<b>215</b>
<b>Ciencias</b>	10	6	1	1	16	34
<b>Derecho</b>	6	5	1	4	12	28
<b>Económicas</b>	7	4	1	1	12	25
<b>Educación</b>	3	2	1	2	8	16
<b>Humanidades</b>	7	7	1	4	23	42
<b>Cartoteca</b>	1			1	2	4
<b>Medicina</b>	3	3	1	1	5	13
<b>Politécnica</b>	3	2	1	1	6	13
<b>Psicología</b>	3	4	1	2	8	18
<b>C. D. Europea</b>	1			1	2	4
<b>Archivo</b>	1	1			1	3
<b>S. Centrales</b>	9	1	2	3		15

Tabla 1: Personal de Plantilla y Becarios en 2005

→ El grupo de Técnicos de Biblioteca (formado por los grupos A y B de personal funcionario y laboral) ha aumentado en 2005 en una persona por la adición del Archivo.

→ El personal administrativo mantiene su número en el año.

→ Los Técnicos Especialistas han aumentado en una persona, debido a la adición del Archivo. Queda pendiente la consolidación en RPT de seis plazas (tres contratos de apoyo asignados en 2003, una plaza en Ciencias desde 1992, así como dos plazas traspasadas a Tecnologías de la Información [ver apartado 3.4. c]).

→ Becarios de Formación y Apoyo: el total ha aumentado en una beca (5%), destinada a cubrir el nuevo servicio de la Sala CRAI de Psicología. Estos becarios suponen el 32.80% del personal de plantilla equiparable por funciones (el nivel 22 de funcionarios y A1 y B1 de laborales, un total de 43 plazas). Cabe destacar, además, que se detecta una disminución en el número de solicitudes a estas becas, así como un aumento en la

rotación de las mismas (en 2005 se dieron de baja un total de 17 becarios, 1 por vencimiento de la beca y 16 por renuncia, lo que supone un 80.95 % de renovaciones), lo que repercute negativamente en la organización del trabajo.

→ Becarios COIE: el total se ha incrementado en una beca (1.06%), debido al nuevo cómputo del Archivo. Sin embargo, aumentaron el número de meses de colaboración, en el caso de Derecho (111 meses a 120), Humanidades (222 meses a 230), Educación (80 meses a 82) y Psicología (76 meses a 78). En este colectivo también se detecta una disminución del número de solicitudes y un incremento de la frecuencia en su rotación, con las mismas consecuencias perjudiciales sobre la organización del Servicio.

### **3.3. Formación y publicaciones**

Como en años anteriores, el programa de formación se ha nutrido de dos fuentes: el Programa General de Formación del PAS y el presupuesto específico del Servicio para atender a las necesidades de formación exterior. Su evolución fue como sigue:

→ Por lo que toca al primero, un total de 51 personas del Servicio realizaron 80 cursos (lo que supone un 59.38% de incremento en el número de personas respecto a 2004) referidos a ofimática, información y atención al público, inteligencia emocional, clima laboral, lenguaje y documentos administrativos, gestión del estrés, etc. Esta cifra supone un apreciable esfuerzo por parte del Servicio de PAS en la oferta de acciones formativas al conjunto de la plantilla de la UAM, de la que se beneficia muy especialmente el Servicio de Biblioteca y Archivo.

→ La formación específica en Biblioteconomía y Documentación, entendida como la asistencia a cursos y congresos profesionales, es financiada por presupuesto propio del Servicio. En 2005 se dedicaron inicialmente a este concepto 10.000 €, lo que supuso un aumento del 100% respecto a 2004, a los que se añadieron durante el último cuatrimestre otros 3.350 €, con el fin de atender la creciente demanda formativa. Ello posibilitó que 40 personas del Servicio realizaran un total de 42 cursos y asistieran a 5 congresos, los más relevantes del panorama nacional (IX Jornadas Españolas de Documentación, III Jornadas CRAI de Rebiun, V Workshop de Rebiun, XI Jornadas Internacionales de Información y Documentación en Ciencias de la Salud, XXII Congreso Internacional de Cartografía).

→ A lo largo de 2005, algunos integrantes de la plantilla del Servicio han publicado trabajos en ámbitos profesionales de referencia, actividad que revela su motivación y alto grado de especialización:

#### **Colaboración de la Biblioteca de la Facultad en el desarrollo del Practicum**

María Jesús Martínez Huelves

**Biblioteca:** Facultad de Formación del Profesorado y Educación

**Fecha:** septiembre 2005

[Online journals: their impact on document delivery \(artículo publicado en el Interlending & Document Supply\)](#)

**Autores:** Pilar Barredo Sobrino y Mercedes Echeverría Morrás.

**Biblioteca:** Facultad de Medicina

**Fecha:** 31 Octubre de 2005

**Iniciativa y tendencias: Open Access y Free Access de las revistas científicas en ciencias de la salud (poster presentado a las XI Jornadas de Información y Documentación en Ciencias de la Salud, celebradas en Tarrasa (6-8 de Octubre 2005))**

**Autores:** Concepción Muñoz Tinoco y Pilar Barredo Sobrino.

**Biblioteca:** Facultad de Medicina

**Fecha:** 27 Octubre de 2005

**La importancia de los recursos electrónicos en la citación bibliográfica**

**Autores:** Amelia de la Llana, Pilar Ávila Barredo, M<sup>a</sup> Pilar Barredo Sobrino y Francisco Martínez García. Sobrino

**Biblioteca:** Facultad de Medicina

**Fecha:** 11 Octubre de 2005

**OPEN ACCESS: pasado, presente y futuro. BIOMEDCENTRAL. Un caso práctico**

**Autores:** M<sup>a</sup> Pilar Barredo Sobrino

**Biblioteca:** Facultad de Medicina

**Fecha:** 7 Julio de 2005

**BIOMED CENTRAL. Experiencia en la Universidad Autónoma de Madrid**

**Autores:** M<sup>a</sup> Pilar Barredo Sobrino

**Biblioteca:** Facultad de Medicina

**Fecha:** 22 Abril de 2005

### **3.4. Movimientos de plantilla**

#### a) Promoción

→ Se convocaron 2 plazas de Facultativo (Grupo A), en promoción interna desde el Grupo B. Se cubrieron ambas plazas.

→ Un total de 4 auxiliares administrativos (Grupo D) del Servicio de Biblioteca y Archivo superaron las pruebas para acceder a la Escala Administrativa (Grupo C).

#### b) Concursos

→ El 4 de febrero de 2005 se publicaron en el Boletín Oficial de la Comunidad de Madrid los concursos de méritos general y específico de personal funcionario de la UAM, con la particularidad de que se abría la posibilidad de concursar a los funcionarios de cualquier Universidad española. En el Servicio de Biblioteca y Archivo se ofertaban un total de 5 plazas en el específico y una en el general. Publicada la resolución el 24 de junio, en el concurso específico se cubrieron la Jefatura de Psicología y la plaza de mañana en Servicios Centrales, quedando desiertas las tres plazas de tarde; en el general se cubrió la Jefatura de Negociado de la Biblioteca de Derecho.

→ Fue convocada asimismo la Dirección del Servicio, ocupada en Comisión de Servicios desde el 1 de septiembre de 2004.

### c) Otros movimientos

→ El 5 de mayo pidió la excedencia voluntaria Idoia Barrenechea Borrás, Jefa de la Unidad de Atención al Usuario, para ocupar la Coordinación Técnica de Rebiun (Red de Bibliotecas Universitarias Españolas).

→ El 25 de julio se jubiló Carmen Muñoz, bibliotecaria en turno de tarde de la Facultad de Formación del Profesorado y Educación.

→ Dos plazas de Técnicos Especialistas, de las Bibliotecas de Psicología y Medicina, tras superar sus titulares las acciones formativas correspondientes, pasaron al nuevo servicio de Soporte Informático de Tecnologías de la Información, con un nivel C2. En dichos centros se asignaron plazas de apoyo, que deben consolidarse en la nueva RPT laboral.

→ Las dos subdirecciones del servicio (ver punto 3.1.) fueron cubiertas en Comisión de Servicios por María Ángeles Rodríguez (Coordinación Técnica), Jefa de Sección de los Servicios Centrales, y Ana Albertos Bofarull (Atención al Usuario), proveniente de la Dirección de la Biblioteca de la Facultad de Medicina de la Universidad Complutense de Madrid.

### **3.5. Gasto en personal y becarios**

→ El gasto en personal de plantilla en 2005 ascendió a 3.240.049,89 €.

→ El gasto en Becarios de Formación y Apoyo fue de 170.134 € y en Becarios COIE de 251.872 €.

## **4. Inversiones**

### **4.1. Adquisiciones documentales**

El gasto en este apartado disminuyó un 1.62 % respecto a 2004. La **Tabla 2** muestra estas inversiones en libros y revistas (papel y electrónico), mientras la **Tabla 3** se refiere a bases de datos y otros materiales documentales (ambas desglosadas por bibliotecas) y las **Tablas 4 y 5** a la procedencia presupuestaria:

	2004	2005	Var. %	2004	2005	Var. %
<b>TOTALES</b>	<b>617.495,89</b>	<b>661.366,24</b>	<b>+ 7,10</b>	<b>1.464.245,95</b>	<b>1.324.757,64</b>	<b>- 9,52</b>
Ciencias	104.034	126.281,85	+ 21,39	424.605	436.585,14	+ 2,82
Derecho	130.198	145.201,66	+ 11,52	157.000	161.415	+ 2,81
Económicas	50.001	54.278,98	+ 8,56	211.905	20.830	- 90,17
Educación	52.583	41.741,15	- 20,62	46.163	41.971,16	- 9,08
Humanidades	146.186	154.816	+ 5,90	107.970	111.861	+ 3,60
Cartoteca	534,79	1.283,25	+ 139,95	965,95	921,78	- 4,57
Medicina	43.434	44.818,72	+ 3,19	111.163	143.253,7	+ 28,87
Politécnica	53.191	51.605	- 2,98	34.580	39.505	+ 14,24
Psicología	36.081	38.865	+ 7,72	99.171	116.310	+ 17,28
C. D. Europea				1000	0	0
S. Centrales	1.253,10	2.474,63	+ 97,48	269.723	252.104,86	- 6,53

Tabla 2: Inversiones en libros y revistas, 2004-2005

	BASES DE DATOS			OTROS MATERIALES		
	2004	2005	Var. %	2004	2005	Var. %
<b>TOTALES</b>	<b>444.170,49</b>	<b>502.033,90</b>	<b>+ 13,03</b>	<b>12.767,94</b>	<b>10.526,09</b>	<b>- 17,56</b>
Ciencias	-	-	-	-	-	
Derecho	3.283	10.508	+ 220,07	-	-	
Económicas	27.145	49.303,08	+ 81,63	-	-	
Educación	-	15.076,92	-	-	-	
Humanidades	-	-	-	-	-	
Cartoteca	389,49	1.457,76	+ 274,27	6.051,94	3.740,09	- 38,20
Medicina	-	139,2	-	-	-	
Politécnica	-	-	-	-	-	
Psicología	-	-	-	6.716	6.786	+ 1,04
C. D. Europea	-	-	-	-	-	
S. Centrales	413.353	425.548,94	+ 2,95	-	-	

Tabla 3: Inversiones en bases de datos y otros materiales documentales, 2004-2005

	2004	2005	Var. (%)
<b>TOTALES</b>	<b>1.685.788,68</b>	<b>1.814.327,88</b>	<b>+ 7,62</b>
Hemerotecas y recursos electrónicos (UAM y Consorcio Madroño)	1.361.510	1.450.000	+ 6,50
Fondos de Bibliografía Básica	310.000	350.000	+ 12,90
C. Documentación Europea	6.726	6.925	+ 2,96
Cartoteca Rafael Mas	7.552,68	7.402,88	- 1,98

Tabla 4: Subvenciones del presupuesto general en 2004-2005

	2004	%	2005	%
<b>TOTALES</b>	<b>2.538.680,27</b>	<b>100</b>	<b>2.498.683,90</b>	<b>100</b>
V. Investigación	1.685.788,68	66,40	1.814.327,88	72,62
Centros	852.891,59	33,60	684.356,02	27,38

Tabla 5: Origen de las inversiones en documentación, 2004-2005

a) Análisis por tipo de materiales [ver ANEXO II, con la evolución]

→ La compra de *libros* aumenta globalmente un 7,10%, con dos centros con subidas espectaculares (Cartoteca y Servicios Centrales, si bien a partir de cifras absolutas muy bajas), otros dos por encima del 10% (Ciencias y Derecho) y cuatro con incrementos moderados (Económicas, Humanidades, Medicina y Psicología). En el lado contrario, dos bibliotecas disminuyen su presupuesto en este apartado, Educación y Politécnica, en ambos casos debido a que en 2004 disfrutaron de ayudas extraordinarias en este apartado para atender las necesidades de nuevas titulaciones.

→ La adquisición de *publicaciones periódicas* baja un 9,52%, fundamentalmente debido al efecto de los dos centros (Económicas y Educación) que se incorporaron al Concurso en 2005. Ello implicó, dado que las suscripciones se venían pagando con un año de anticipación y que el concurso se devenga en el año en curso, la carencia de pagos en gran medida en 2005.

→ La adquisición de *bases de datos* sube globalmente un 13.03%. Se hace básicamente de forma centralizada, aunque los centros cada vez destinan más recursos a este fin. En este sentido, cabe apuntar que los que liberaron fondos destinados a publicaciones periódicas (ver epígrafe anterior), destinaron parte de los mismos a la compra de bases de datos (Económicas y Educación). También Derecho incrementó sustancialmente su apuesta por este recurso, así como la Cartoteca “Rafael Mas” [ver además epígrafe 5.4. a)]

→ En el apartado *otros materiales* se incluyen los mapas en la Cartoteca (baja la inversión un 38.20%, en beneficio de las monografías, información electrónica y el *software* de gestión cartográfica) y los tests de Psicología (incremento del 1.04%).

b) Análisis por procedencia presupuestaria  
[ver ANEXO II, con la evolución]

→ El Vicerrectorado de Investigación (partida presupuestaria “Bibliotecas”) aportó 1.814.327,88 €. Esta cantidad supone un incremento de un 7,62% sobre el año anterior y financió el 72.62 % del total de la inversión en material bibliográfico, cuando en 2004 fue el 66.40%. El resto del dinero para adquisiciones bibliográficas lo pusieron las Facultades y Departamentos, cuya aportación bajó, en términos reales, el 19.76%.

→ Parece clara la tendencia progresiva de mayor dotación presupuestaria centralizada para recursos documentales, en detrimento de las aportaciones de las Facultades; pero este año el esfuerzo del Vicerrectorado no ha bastado para cubrir la bajada de los centros. Incluso si tenemos en cuenta el factor corrector de este año, el menor gasto en publicaciones periódicas por parte de dos centros debido a su inclusión en el concurso, se deduce que parte del excedente no se dedicó a la adquisición de otros materiales documentales, como sí fue el caso de las partidas centrales (107.000 € dedicados inicialmente a las revistas de Económicas, fueron para recursos electrónicos).

c) Análisis por Bibliotecas

→ De los cuadros anteriores es posible inferir determinadas tendencias en los centros, en lo que se refiere a la adquisición de material bibliográfico, y que se resume en la siguiente tabla:

	Total (€)	Monografías (%)	Revistas (%)	Bases de Datos (%)	Otros materiales (%)
<b>Ciencias</b>	562.866,99	22,44	77,56	-	-
<b>Derecho</b>	317.124,66	45,79	50,90	3,31	-
<b>Humanidades</b>	266.677	58,05	41,95	-	-
<b>Cartoteca</b>	7.402,88	17,33	12,45	19,69	50,52
<b>Medicina</b>	188.211,62	23,81	76,11	0,07	-
<b>Politécnica</b>	91.110	56,64	43,36	-	-
<b>Psicología</b>	161.961	24,00	71,81	-	4,19

Tabla 6: Adquisición por bibliotecas y tipo de material

Por lo que toca a *Económicas y Educación*, no es factible sacar conclusiones, debido a las distorsiones presupuestarias provocadas por su inclusión en el concurso de publicaciones periódicas.

**4.2. Otras inversiones**

a) Equipamiento

Para inversiones no bibliográficas en bibliotecas, se han destinado desde Servicios Centrales un total de 193.937,71 €. La distribución se ha realizado sobre demandas justificadas de las propias Bibliotecas, y aparecen relacionadas en el ANEXO III.

b) Mantenimiento de programas informáticos

SFX (gestor de enlaces electrónicos): 11.822,22 €  
SOD (Préstamo Interbibliotecario) : 17.320,47 €  
Agenda Dirección : 240,00 €

c) Reparación y mantenimiento de instalaciones

Mantenimiento del sistema antihurto y autopréstamo. Ciencias 3.175,82 €  
Reparaciones varias (antihurtos, cuentapersonas) 611,12 €  
Reparación de sillas. Humanidades 958,66 €

d) Mudanzas

Movimientos varios en las Bibliotecas 12.226,52 €

e) Magnetización

Tiras antihurto y códigos de barras para los libros 6.966,96 €

f) Restauración

Fondos de:	Derecho	4.686,24 €
	Cartoteca	5.909,04 €

g) Catalogación externa

Se contrató a la empresa Archidoc para realizar el proceso técnico de los fondos que ha sido imposible afrontar con la plantilla existente, en la Biblioteca de Humanidades (fondo de Idiomas), por un valor de 29.421.58 €

## 5. Fondos bibliográficos y documentales

### 5.1. Estado de la colección bibliográfica

→ A 31 de diciembre de 2005 (véase la **Tabla 7**), el catálogo automatizado de la UAM (<http://biblos.uam>) contaba con 657.541 ejemplares de monografías y 17.216 títulos de publicaciones periódicas en papel.

	MONOGRAFÍAS				REVISTAS		
	Ejemplares	Compra 05	Donativo 05	Total Ingresos 05	Títulos	Compra 05	Donativo 05
<b>TOTALES</b>	<b>657.541</b>	<b>20.621</b>	<b>13.377</b>	<b>33.998</b>	<b>17.216</b>	<b>2.554</b>	<b>1.999</b>
<b>Ciencias</b>	63.900	2.126	1.258	3.384	1.946	251	143
<b>Derecho</b>	150.214	3.581	1.988	5.569	2.988	726	195
<b>Económicas</b>	88.272	3.087	1.830	4.917	5.599	447	86
<b>Educación</b>	54.148	2.864	586	3.450	560	170	128
<b>Humanidades</b>	220.430	5.269	7.151	12.420	4.189	570	810
<b>Cartoteca</b>	491	62	15			5	
<b>Medicina</b>	25.369	667	201	868	655	73	55
<b>Politécnica</b>	14.197	1.656	120	1.776	391	115	110
<b>Psicología</b>	29.318	1.309	228	1.537	453	188	35
<b>C. D. Europea</b>	11.202				435	9	437

Tabla 7: Fondos Bibliográficos (papel)

→ La compra de monografías subió globalmente en su número un 16.90%, con subidas en todos los centros, excepto en Derecho, si bien esta Biblioteca compensó la caída en compras con el aumento de donativos.

→ Es preciso destacar la bajada generalizada de suscripciones a revistas: fue el caso de Derecho (745 a 726), Ciencias (253 a 251), Económicas (501 a 447), Humanidades (574 a 570) y Politécnica (130 a 115); se mantuvo Medicina (73) y subieron Psicología (175 a 188) y Educación (154 a 170).

→ Además de monografías y revistas, la Cartoteca cuenta con una colección de 29.889 mapas y 28.829 diapositivas.



## **5.2. Archivo Central**

→ El Archivo contaba a finales de 2005 con 14.200 cajas normalizadas de documentación.

→ En dicho año ingresaron 200 cajas de las diferentes unidades administrativas de la UAM, siguiendo el procedimiento establecido, normativa que no siguieron otras 1000, procedentes de los fondos antiguos del ICE y del CUSP.

→ Fueron procesadas 1.150 cajas y se escaneó el denominado “Archivo Fotográfico del Rector”, con unas 40.000 fotos desde 1981 a 2003, que constituye un fondo de excepcional importancia para la historia de la Universidad Autónoma de Madrid.

## **5.3. Donaciones**

→ Biblioteca de Humanidades:

. 5 cajas de libros del Goethe-Institut (Instituto Alemán de Cultura de Madrid).

. 25 cajas del Instituto de Estudios Orientales de la UAM.

→ Biblioteca de Psicología:

. El 20 de julio de 2005 se firmó el Acuerdo de Donación de una colección privada, formada por 495 ejemplares de monografías, revistas y folletos, de Psicología en Rusia, desde el siglo XIX hasta la actualidad.

→ Cartoteca “Rafael Mas”:

. Donación de la Comunidad de Madrid de 1130 hojas de las ortoimágenes de la Comunidad (escala 1:5000) e imágenes de satélite Spot-Landsat multiespectral.

## **5.4. Recursos electrónicos**

### **a) Recursos electrónicos de la UAM**

→ Durante el año 2005 se han contratado los siguientes recursos electrónicos en los Servicios Centrales:

- Contratos y formularios (vLex)
- Hellenic National Corpus
- UN Comtrade
- World Development Indicators

→ A lo largo de este año, los centros han tramitado las suscripciones para el año 2006 de los siguientes recursos electrónicos:

- Amadeus
- ASEP / AJS
- Consultor de los Ayuntamientos
- Film Index International
- International Financial Statistics
- Kluwer Law International
- One Banker
- PsicoDoc
- PsycBooks
- PsycCritiques
- Source OECD Economics
- Source OECD Health Data

→ Relación completa de bases de datos accesibles en la UAM

- Amadeus
- Arctic & Antarctic Regions Database
- ASEP / JDS
- Bankscope
- Bibliografía de la Literatura Española desde 1980
- Business Eastern Europe
- Business Latin America
- Business Middle East
- Business Source Premier
- CAB Abstracts
- Casalini (sumarios)
- Chemical Abstracts
- Consultor de los Ayuntamientos
- Contratos y Formularios
- Country Forecast Global Outlook
- CSIC
- DataLey
- Dissertation Abstracts
- Doctrina
- Econlit
- Eric
- Film Index Internacional
- Frantext Online
- FSTA (monthly update + archive)
- GeoRef
- GMID Global Market Information Database
- Grove Music Online
- Hellenic National Corpus

- Historical Abstracts Online
- Humanities Abstracts
- Index to Foreign Legal Periodicals
- Index to Legal Periodicals & Book Full Text
- INSPEC
- International Financial Statistics
- International Medieval Bibliography
- International Statistical Yearbook
- ISSN
- Mathematical Reviews Database
- MathSciNet
- Medio Ambiente
- Medline
- MLA
- OECD Statistical Compendium Internet
- One Banker
- Philosopher's Index
- PsicoDoc
- PsycBooks
- PsycCritiques
- PsycInfo
- RefWorks
- RILM
- SABI
- Safari Tech Books Online
- Serials Directory
- Sociological Abstracts
- Source OECD Economics
- Source OECD Health Data
- Sport Discus
- Tirant Online
- UN Comtrade
- UN Treaty Series Collection Online
- Ubadoc
- ViewsWire
- Westlaw comunidades autónomas
- Westlaw convenios colectivos
- Westlaw DE
- Westlaw dgt
- Westlaw España
- Westlaw Internacional
- Westlaw legislación consolidada
- Westlaw legislación europea
- Westlaw práctico fiscal
- Westlaw práctico laboral
- World development indicators online

- World history
- Zephyr

→ Relación de paquetes de revistas electrónicas contratadas por la UAM. Estos paquetes y las revistas contratadas individualmente suponen en torno a 23.000 títulos a los que es posible acceder consultando SFX:

- Blackwell Synergy
- BioMed Central
- HEIN Online
- IOP
- IUSTEL
- JSTOR Arts & Sciences Collection III
- La Ley
- Nature Research & Reviews
- Ovid
- PsycArticles
- Springer
- Wiley

→ Es preciso advertir que a través de estas bases de datos, paquetes de revistas y otros títulos electrónicos contratados individualmente se proporciona acceso a colecciones de libros electrónicos: es el caso de *Safari*, *Lecture Notes in Computer Science*, *vLex* o *ACM Digital Library*. En total se tiene contratado el acceso a 5692 títulos de monografías.

#### b) Recursos electrónicos adquiridos por el Consorcio Madroño

El “Consorcio de Bibliotecas de las Universidades de la Comunidad de Madrid y de la UNED para la Cooperación Bibliotecaria” continúa proporcionando acceso cooperativo a recursos electrónicos. Con la ayuda económica de la Comunidad de Madrid, se ofrece a los estudiantes y profesores de las siete universidades públicas:

- **ABI Inform:** paquete de revistas en texto completo (más de 900 títulos) de administración de empresas y economía y base de datos referencial (con resumen incluido) de más de 1200 títulos.
- **Academic Search Premier:** base de datos con información multidisciplinar procedente de 4000 revistas en texto completo.
- **Country Profiles / Country Reports:** informes anuales sobre la situación política y económica de unos 200 países.
- **IEEE:** acceso a las publicaciones digitales del Institute of Electrical and Electronics Engineers (revistas, actas de congresos, normas técnicas, etc). Su área temática comprende ingeniería de ordenadores, tecnología biomédica, telecomunicaciones, electricidad, electrónica y similares.
- **JSTOR** (colecciones Arts & Sciences I, Arts & Sciences II, Business): colección digitalizada retrospectiva de 390 revistas académicas.
- **PCI Full Text (Periodicals Content Online):** organizado en Periodicals Archive Online y Periodicals Index Online, esta base de datos da acceso al texto com-

pleto de artículos y a los sumarios de las publicaciones periódicas de arqueología, antropología y etnología, arte y arquitectura, historia y humanidades.

- **Science Direct:** acceso a parte de la colección de revistas de la editorial Elsevier. Permite el acceso al texto completo de las revistas que ellos editan y cuya suscripción en papel existe en alguna de las universidades públicas de Madrid.
- **SpringerLink** (antes Kluwer): acceso al servidor de la editorial Springer que permite el acceso al texto completo de las revistas que ellos editan y cuya suscripción en papel existe en alguna de las universidades públicas de Madrid.

## 6. Equipamiento tecnológico

En este apartado, se han llevado a cabo las siguientes iniciativas [ver además ANEXO III]:

### 6.1. Actuaciones generales

En cuanto a los programas impulsados y financiados desde los Servicios Centrales, se han llevado a cabo los siguientes:

#### a) Renovación del parque informático de uso público

Gracias a la colaboración de Tecnologías de la Información, se han adquirido 120 ordenadores, combo, denominados “Prodigios”, para sustituir a los antiguos de acceso público (tanto a los terminales “Sunray” como a algunos recientemente adquiridos que han pasado a uso interno). La distribución por bibliotecas y prestaciones ha sido la siguiente<sup>2</sup>:

	1	2	3	4	Total
<b>TOTALES</b>	<b>15</b>	<b>34</b>	<b>4</b>	<b>67</b>	<b>120</b>
<b>Ciencias</b>	3	16		8	<b>27</b>
<b>Derecho</b>	6		4	11	<b>21</b>
<b>Económicas</b>		6		3	<b>9</b>
<b>C.D. Estadística</b>				2	<b>2</b>
<b>C.D. Europea</b>				1	<b>1</b>
<b>Educación</b>		8		2	<b>10</b>
<b>Humanidades</b>				17	<b>17</b>
<b>Cartoteca</b>				1	<b>1</b>
<b>Medicina</b>				6	<b>6</b>
<b>Politécnica</b>	6			3	<b>9</b>
<b>Psicología</b>		4		13	<b>17</b>

Tabla 8: Terminales de acceso público (“prodigios”) instalados en 2005

Con ello ha mejorado sensiblemente el servicio al usuario en este apartado, máxime cuando, después de analizar cuidadosamente las alternativas para restringir el acceso a internet y autenticar a los usuarios, se decidió no imponer ningún tipo de limitaciones en su

<sup>2</sup> Columnas: 1. Aparatos con configuración básica (teclado reducido, sin grabadora de cd); 2. Aparatos con teclado normal. 3. Aparatos con teclado reducido y grabadora cd. 4. Aparatos con teclado normal y grabadora cd

uso. Con todo, uno de los efectos no deseados en alguna biblioteca, actualmente en estudio para su corrección, ha sido un nivel de ocupación tal de los aparatos para navegar por la red, consultar el correo, etc, que impide el acceso para aquellos usuarios que simplemente desean consultar el catálogo de la Biblioteca.

El gasto total en este apartado fue de 43.065 € sufragado al 73% por Tecnologías de la Información.

b) Renovación del parque informático de uso interno

La implantación de una nueva versión de UNICORN (a instalar a lo largo de 2006) conllevó la necesidad de renovar el parque informático de uso interno, según las características mínimas exigidas para su funcionamiento (procesador de 700 Mhz, 256 Mb RAM, Windows Xp o 2000).

Para ello se contó, por un lado, con 30 ordenadores destinados previamente a uso público (ver apartado anterior), de reciente adquisición y que cumplían los mínimos exigidos. Además, desde Servicios Centrales se adquirieron 23 ordenadores completos y 11 CPUs y Tecnologías de la Información sufragó la adquisición de otros 15 ordenadores.

c) Renovación de las pistolas de lectura óptica

Con el fin de adecuar el equipamiento de lectura óptica de los mostradores de préstamo a las características del nuevo Carné Universitario, se adquirieron 17 pistolas, marca Gryphon, que sustituyen a las antiguas SYMBOL, en funcionamiento desde 1992. La distribución por centros fue: 1 aparato para Psicología y Escuela Politécnica; 2 para Ciencias, Económicas y Medicina; 3 para Derecho, Educación y Humanidades.

d) Cambio del servidor de UNICORN

El servidor que albergaba el programa UNICORN había cumplido ya sobradamente su ciclo de vida útil, lo que conllevaba un elevado riesgo de caída del sistema, de manera que se adquirió una nueva máquina, que fue instalada entre el 14 y el 15 de noviembre de 2005. Se trata de un equipo Sun Microsystems Sun Fire V440, 16 GB de RAM y 4 procesadores a 1,6 GHz, SO Solaris 9. El coste fue de 71.877,08 €, sufragado por Tecnologías de la Información.

## **6.2. Actuaciones por Bibliotecas y Archivo**

a) Biblioteca de Psicología

→ Con la colaboración de Tecnologías de la Información, que se ocupó de su instalación, se dotó a la Sala CRAI de 15 ordenadores; asimismo, la Facultad adquirió un vídeo proyector y pantalla. El equipamiento se completó con una impresora cedida por Tecnologías de la Información.

→ Además, la Biblioteca adquirió una CPU para el mostrador de préstamo, así como 4 monitores con pantalla plana.

- b) Derecho: adquisición de un ordenador portátil y un proyector, como apoyo a las acciones formativas.
- c) Humanidades: adquisición de 2 lápices de lectura óptica y un proyector.
- d) Medicina: compra de un proyector y una impresora láser.
- e) Politécnica: compra de un lápiz de lectura óptica.
- f) Cartoteca: compra de un servidor y un ordenador.
- g) Archivo: compra de un ordenador y un disco externo.

## 7. Instalaciones

El Servicio de Biblioteca y Archivo continúa con su política de mejorar las condiciones de uso de sus espacios e instalaciones, con el fin de ofrecer un servicio de calidad al usuario adaptado a las nuevas realidades académicas.

### 7.1. Datos generales

La **Tabla 9** recoge las grandes magnitudes del Servicio:

	<b>Superficie (m<sup>2</sup>)</b>	<b>Puestos lectura</b>	<b>Estanterías libre acceso</b>	<b>Estanterías depósito</b>
<b>TOTALES</b>	<b>25.603</b>	<b>4.544</b>	<b>16.965</b>	<b>32.465</b>
<b>Ciencias</b>	8.700	1.233	5.027	7.972
<b>Derecho</b>	2.779	600	2.023	7.171
<b>Económicas</b>	1.765	288	1.500	4.201
<b>Educación</b>	1.315	188	840	2.117
<b>Humanidades</b>	6.620	1.096	5.174	5.184
<b>Cartoteca</b>		43	18	121
<b>Medicina</b>	1.191	350	70	1.880
<b>Politécnica</b>	1.200	450	719	112
<b>Psicología</b>	1.081	272	1.462	602
<b>C. D. Europea</b>	202	24	132	285
<b>Archivo</b>	360	-	-	2.820
<b>S. Centrales</b>	390	-	-	-

**Tabla 9: Instalaciones en 2005**

→ La superficie ha aumentado el 1.43% respecto a 2004, debido a los 360 m<sup>2</sup> de los depósitos del Archivo (sin contar los despachos provisionales que ocupan actualmente en la planta tercera del Rectorado, que serán objeto de traslado inminente).

→ Los puestos de lectura han disminuido un 1.73% respecto a 2004, debido a las circunstancias de la Biblioteca de la Escuela Politécnica, donde los puestos disponibles bajaron de 530 a 450. El 27 de junio, ante la necesidad de nuevos laboratorios para la

docencia de la Ingeniería de Telecomunicación, cerró la Sala de Estudio, que contaba con 165 puestos de lectura; de ellos, 85 se reubicaron finalmente en la propia Biblioteca, de manera que se perdieron 80 puestos.

→ Los metros lineales de estanterías han aumentado asimismo levemente en lo que se refiere a las de Libre Acceso (de 16.654 a 16.965, un 1.87%), en tanto que las de Depósito Cerrado lo han hecho de forma más acusada (de 29.260 a 32.465, el 10.81%). En el primer caso se ha debido a la Biblioteca de Educación (529 a 840 metros), mientras que en el segundo la variación obedece a la inclusión del Archivo y al incremento en Derecho (6.786 a 7.171 metros); en el epígrafe siguiente se detallan las causas de dichos aumentos.

## **7.2. Actuaciones por bibliotecas**

En los diferentes puntos, las actuaciones desarrolladas han sido sufragadas por Servicios Centrales [ver ANEXO III], a demanda justificada de las propias bibliotecas, excepto en los casos en los que se hace constar que lo hizo otra unidad. Fueron las siguientes:

### a) Ciencias:

- Instalación de cortinas parasol en la zona de trabajo.

### b) Derecho:

- Sustitución de las zonas más deterioradas del suelo de corcho.
- Traslado del fondo antiguo a las estanterías de compactos de la planta baja.
- Reinstalación de la colección de revistas en nuevas estanterías de la planta 4ª.
- Colocación de estanterías en la sala de lectura de la planta baja con bibliografía en libre acceso y espacios mejor aislados de la circulación de personas.

### c) Económicas:

- Instalación de aparatos de climatización en las salas de lectura.
- Cambio de ventanas en los espacios de trabajo y en las salas de lectura.
- Cambio de radiadores en el Centro de Documentación Estadística (*Servicio de Obras*).

### d) Educación:

- Saneamiento de las canalizaciones y del patio interior (debido a las obras, cerró la biblioteca en Semana Santa) (*Servicio de Obras*).
- Se instaló en la escalera de acceso a la Biblioteca una plataforma salvaescaleras, con el fin de facilitar el acceso a personas con discapacidad física. Está pendiente la construcción de una rampa de acceso desde la calle K. Marx, solicitada en su día al Vicerrectorado de Campus y Calidad Ambiental.

### e) Humanidades:

- Instalación de una cortina de aire caliente en la entrada, para solucionar las bajas temperaturas soportadas en la zona del vestíbulo y el mostrador de préstamo (*Servicio de Obras*).



f) Politécnica:

- Instalación de 6 luminarias en la planta de entrada de la Biblioteca; se trata de aparatos con difusor de aluminio de alto rendimiento suspendidos desde el forjado. También se han instalado otras 16 luminarias, en este caso empotradas en el falso techo, para dotar de una luz adecuada a toda la planta de acceso.
- Remodelación de los espacios de trabajo, con el fin de reagrupar al personal en un área situada en el piso superior, donde antes se ubicaba el depósito de publicaciones periódicas. Con ello se consiguió una mayor racionalidad en el funcionamiento interno, así como liberar dos despachos que, tras el acondicionamiento pertinente, se dedicarán a los usuarios como salas de trabajo en grupo.
- Habilitación de una zona dentro de la sala de lectura destinada a ofrecer un espacio de descanso a los usuarios.

g) Psicología:

- Instalación de una barandilla de seguridad en la sala de lectura de la primera planta (*Facultad*).

h) Servicios Centrales:

- Habilitación de un espacio sin uso dentro de las instalaciones del Servicio como Sala de Reuniones (mampara de separación, mesa, 14 sillas y pizarra).

## 8. Servicios

### 8.1. Préstamo domiciliario

Este servicio ha alcanzado un total de 513.874 operaciones (préstamos y renovaciones) en 2005, lo que supone una disminución del 1.96% sobre 2004. Por bibliotecas, la distribución y variación interanual queda como sigue:

	Préstamos 04	Préstamos 05	Variación (%)
<b>TOTALES</b>	<b>524.124</b>	<b>513.874</b>	<b>- 1.96</b>
<b>Ciencias</b>	103.649	103.713	+ 0.06
<b>Derecho</b>	57.913	61.915	+ 6.91
<b>Económicas</b>	51.769	42.521	- 17.86
<b>Educación</b>	49.185	44.348	- 9.83
<b>Humanidades</b>	168.894	159.677	- 5.46
<b>Medicina</b>	27.292	30.488	+ 11.71
<b>Politécnica</b>	19.796	19.745	- 0.26
<b>Psicología</b>	45.626	51.467	+ 12.80

Tabla 10: Préstamos en 2004 y 2005

→ Según estas cifras, dos centros prácticamente se mantienen (Ciencias y Politécnica), otros tres suben (Derecho, Medicina y Psicología) y tres bajan (Económicas, Educación y Humanidades).

## 8.2. Visitas

En 2005, las entradas a las bibliotecas de la UAM fueron las que se proporcionan en la **Tabla 11**:

	Visitas 04	Visitas 05	Variación (%)
<b>TOTALES</b>	<b>2.769.716</b>	<b>2.581.392</b>	<b>- 6,80</b>
<b>Ciencias</b>	633.047	618.962	- 2,22
<b>Derecho</b>	353.660	356.042	+ 0,67
<b>Económicas</b>	239.389	223.869	- 6,48
<b>Educación</b>	161.307	131.291	- 18,61
<b>Humanidades</b>	640.245	565.316	- 11,70
<b>Medicina</b>	288.006	296.912	+ 3,09
<b>Politécnica</b>	251.596	146.246	- 41,87
<b>Psicología</b>	202.466	242.754	+ 19,90

**Tabla 11: Visitas en 2004 y 2005**

→ Según estas cifras, la bajada global es muy apreciable. El número de visita decrece en 5 bibliotecas, especialmente la Politécnica, debido al cierre de la Sala de Lectura (véase epígrafe 7.1) pero con cifras también significativas en Educación y Humanidades. Por el contrario, incrementó las entradas de forma muy considerable Psicología (efecto de las nuevas instalaciones, que posibilitaron el libre acceso al fondo) y, levemente, Medicina y Derecho.

## 8.3. Préstamo interbibliotecario

En la **Tabla 12** están reflejados los datos de los años 2004 y 2005. Continúa la tendencia de años anteriores referente a la paulatina disminución del servicio, muy probablemente debido al acceso masivo a revistas electrónicas por parte de los usuarios. Bajan tanto los artículos servidos a otras instituciones (6.15 %) como los solicitados por los investigadores de la UAM (2.72%). Sin embargo, la distribución entre centros no ha sido uniforme:

	Servidas 04	Servidas 05	Variación (%)	Solicitadas 04	Solicitadas 05	Variación (%)
<b>TOTALES</b>	<b>3872</b>	<b>3634</b>	<b>- 6.15</b>	<b>7130</b>	<b>6.936</b>	<b>- 2.72</b>
<b>Ciencias</b>	333	316	- 5.11	1605	1629	+ 1.50
<b>Derecho</b>	649	591	- 8.94	298	387	+ 29.87
<b>Económicas</b>	712	520	- 26.97	353	342	- 3.12
<b>Educación</b>	171	123	- 28.07	313	236	- 24.60
<b>Humanidades</b>	1012	871	-13.93	1179	1263	+ 7.12
<b>Medicina</b>	454	729	+ 60.57	1126	1389	+ 23.36
<b>Politécnica</b>	28	47	+ 67.86	18	15	- 16.67
<b>Psicología</b>	363	348	- 4.13	1151	788	- 31.53
<b>S. Centrales</b>	150	89	- 40.67	1087	887	- 18.40

**Tabla 12: Préstamo Interbibliotecario en 2004 y 2005**

→ En el apartado de documentos solicitados, han incrementado sus cifras Derecho (un 29.87%, debido a que se comenzó a dar servicio a los profesores de Ciencia Política, que antes eran atendidos en Educación), Medicina (el 23.36 %, debido a una amplia campaña de publicidad del servicio entre los usuarios), Humanidades (un 7.12%) y Ciencias (1.50%). Y han disminuido el resto: las bajadas son especialmente acusadas en Psicología (31.53%), Educación (24.60%, por el mencionado motivo de Ciencia Política), Servicios Centrales (18.40%) y Politécnica (16.67%), en tanto Económicas prácticamente se mantiene, con una bajada del 3.12 %. En *conclusión*, la tendencia general es de un descenso importante, que no queda reflejado en el porcentaje de variación total debido a la existencia de circunstancias particulares.

→ Por lo que se refiere a documentos servidos, la bajada es generalizada (con especial incidencia en Servicios Centrales, Económicas y Educación), excepto en los casos de Politécnica y Medicina (debido a la inclusión en octubre de 2005 de los fondos electrónicos de revistas médicas, unos 1.800 títulos, en el catálogo colectivo C-17, lo que ha aumentado espectacularmente las peticiones). La conclusión es la misma que para el caso anterior.

Para evaluar este servicio, es preciso tener en cuenta su organización. En las Bibliotecas de centro se procesan las operaciones dirigidas al ámbito nacional (Rebiun y otras instituciones) en tanto que en Servicios Centrales se aglutinan todas aquellas enfocadas al extranjero y se centraliza toda la gestión económica.

#### **8.4. Uso de recursos electrónicos**

Los datos relativos a accesos a recursos electrónicos (bases de datos, libros electrónicos y revistas) deben ser interpretados con cautela ya que la información que proporcionan los proveedores es incompleta y dispar y aún no se ha logrado una mínima normalización en la presentación de los resultados.

Con esta advertencia los resultados han sido los siguientes:

→ Número de búsquedas en sumarios o índices	: 76.304
→ Número de artículos descargados	: 377.824
→ Número de consultas a bases de datos	: 779.530
→ Número de consultas a otros recursos	: 3.189

Con las cautelas advertidas, hay que destacar, respecto a 2004, el aumento en la descarga de artículos, único dato controlado el pasado año: pasaron de 268.914 a 377.824 (aumento del 40,49 %), reflejo tanto del aumento de títulos disponibles en formato electrónico [véase punto 5.4. a)] como el esfuerzo invertido en la formación de usuarios [véase punto 8.5. a)].

## **8.5. Información, comunicación y formación de usuarios**

### a) Formación de usuarios

A lo largo de 2005 se han impartido un total de 278 cursos de formación de usuarios en las diferentes bibliotecas de la UAM, con 4.063 asistentes. Estas cifras suponen un aumento del 41,84 % en el número de cursos y del 19,71% en el de presencia de usuarios.

Estas cifras son indicativas del gran esfuerzo realizado por las bibliotecas por atraer a los usuarios con el fin de mostrarles los recursos (crecientes en calidad, complejidad y número) puestos a su disposición para satisfacer sus necesidades de información.

### b) Bibliografía recomendada

Existe un acceso directo en el catálogo que da entrada a este ámbito, dividido por titulaciones, pero, además, las Bibliotecas y Servicios Centrales han seguido trabajando para hacer llegar a los usuarios de la forma más transparente y ágil posible la bibliografía recomendada en las diferentes asignaturas. Destacar las siguientes iniciativas:

→ *Cursos de Doctorado y Posgrado*: se reorganizó la bibliografía recomendada, de forma que aparezca agrupada por Facultades y Escuelas y dentro de éstas por los títulos de los programas de doctorado.

→ *Derecho y Psicología*: en ambas Bibliotecas se dividió en 2 grupos: Bibliografía recomendada por asignaturas (contiene la bibliografía de las asignaturas de grado) y colección de textos básicos (contiene los textos básicos agrupados en 24 grandes apartados).

El mantenimiento y la actualización de esta información requiere una estrecha colaboración con el personal docente de los Centros y se hace necesario articular mecanismos efectivos que aseguren la presencia de esta información en las bibliotecas.

### c) Apoyo a la docencia

En este apartado, está siendo particularmente activa la Biblioteca de Derecho, que ha puesto en marcha distintas iniciativas:

→ Formación dirigida a los grupos de usuarios con un perfil común y necesidades docentes determinadas, con el apoyo de la web como repositorio de materiales.

→ Practicum: la biblioteca se pone a disposición de los alumnos que cursan su último año de carrera y ofrece la formación necesaria para resolver sus 32 casos prácticos en 12 sesiones formativas dirigidas a 134 alumnos.

#### d) Comunicación y Programa Info +

En el mes de mayo se puso en marcha en la Biblioteca de la Facultad de Medicina, en el mostrador de préstamo, un nuevo sistema de información continua, reutilizando equipos informáticos antiguos y con muy bajo coste de infraestructura. Consiste en una presentación en Powerpoint, que aporta información tanto estructural (horarios, días de apertura, etc.) como coyuntural (circunstancias concretas que afectan al Servicio).

El éxito de la implantación llevó a su adopción por parte de otras bibliotecas (en 2005, Psicología, Derecho y Escuela Politécnica), así como a la adopción de un manual de procedimiento para la homogeneización de mensajes e imagen transmitida.

Por otro lado, se editó un folleto sobre el Servicio de Biblioteca y Archivo para incluir en la carpeta de Matrícula.

### **8.6. Repositorio institucional**

Bajo el auspicio de la Comunidad de Madrid, a través del Consorcio Madroño [ver punto 9.2. a)], que aportó una línea de financiación, el Servicio de Biblioteca y Archivo inició en el mes de mayo las gestiones necesarias con Tecnologías de la Información para poner en marcha el Repositorio Institucional, con el objetivo de ofrecer una plataforma digital de acceso libre a la producción científica de la UAM.

Se tomó la decisión de adquirir un programa específico (DigiTool) para albergar, en primer lugar, las tesis inéditas leídas en la Universidad y depositadas en la Biblioteca. El proyecto adquiere pleno desarrollo en 2006.

### **8.7. Extensión bibliotecaria**

a) Biblioteca de Educación: La Biblioteca de la Facultad de Educación organizó el día 2 de febrero, en el salón de actos de su Facultad, una mesa redonda sobre el fomento de la lectura. Contó con la participación de un representante de la Unidad de Apoyo al Libro y Fomento de la Lectura de la CAM, un librero, un docente especializados en el tema y una bibliotecaria; la mesa estuvo moderada por el Director de la Biblioteca y el Archivo.

## **9. Cooperación**

### **9.1. Interna**

Resulta fundamental para el Servicio de Biblioteca y Archivo la relación transversal con el resto de las unidades de gestión de la Universidad Autónoma de Madrid, con el fin de apoyar a la Institución en la consecución de sus objetivos generales, relación que debe fortalecerse en la estructura de Gerencia.

#### a) Tecnologías de la Información

Además de la buena atención recibida a través de la adscripción de una persona en Tecnologías de la Información para atender las necesidades del sistema de gestión integrada de la Biblioteca, el Servicio de Biblioteca y Archivo ha recibido el apoyo de esta unidad para la adquisición e instalación de diverso material informático, como se reseña en el epígrafe 6. Es preciso destacar en este sentido el soporte dado para la renovación del parque informático, interno y especialmente externo (pantallas de acceso público): la Unidad Técnica de Apoyo a la Docencia seleccionó el material, colaboró en su adquisición y realizó la instalación pertinente.

Por otro lado, la implantación del nuevo Carné Universitario generó algunos problemas, debido a las distintas necesidades planteadas, especialmente en lo que se refiere al proceso de generación del carné, que ha producido distorsiones en nuestro Servicio. Este es un campo en el que se debe seguir trabajando para mejorar el servicio a los usuarios.

#### b) Servicio de Alumnos y Centros

Se ha colaborado con este Servicio en todos los aspectos relacionados con el nuevo Carné Universitario, buscando fórmulas para atender las necesidades en los procesos de generación del mismo. La Dirección realizó una visita a la Universidad Carlos III de Madrid, con el Vicegerente de Alumnos y la Jefa de Servicio de Alumnos y Centros, para estudiar el modelo allí empleado.

#### c) Gabinete de Estudios y Evaluación Institucional

Ha resultado básica su colaboración para todo el proceso de evaluación y certificación del Servicio de Biblioteca y Archivo, así como para la convocatoria de unidades certificadas del Vicerrectorado de Planificación y Calidad y la puesta en marcha de la elaboración del Plan Estratégico.

#### d) Oficina de Prospectiva y Análisis

Además de enviar a esta unidad, como todos los años, los datos normalizados del Servicio, el 28 de octubre la Dirección asistió a una reunión con el fin de empezar a colaborar en un proyecto de sumo interés para la Universidad: la implantación del Data Ware House. Se trata de un sistema para recoger, organizar y normalizar, para posteriormente

obtener, de forma automática, toda la información estándar de las diferentes áreas de la Universidad. A estos efectos, las 4 secciones definidas son: 1. Recursos Humanos. 2. Gestión Económica. 3. Gestión Académica. 4. Bibliotecas.

e) Obras y Mantenimiento

Dada la amplia superficie que ocupan las instalaciones del Servicio de Biblioteca y Archivo, con una variada problemática derivada de su antigüedad y mal estado, se ha debido recurrir constantemente a sus profesionales para solucionar cuestiones concretas. Destacamos como especialmente relevantes el cierre del Centro de Documentación Estadística en el mes de marzo por no alcanzar el mínimo de temperatura exigido por la normativa, lo que propició el cambio de radiadores; las obras de saneamiento en la Biblioteca de Educación y los graves problemas de la Biblioteca de Humanidades (goteiras, cristales rotos) informados en 2005 y en curso de solución en 2006.

f) Administraciones de centro y unidades de gestión económica

Dado que el Servicio de Biblioteca y Archivo es centro gestor de su presupuesto centralizado, precisa de la colaboración de las distintas unidades económicas para su adecuada administración (Contabilidad, Contratación, Presupuestos). En este sentido, la estructura gerencial de la Universidad necesita revisar procedimientos de gestión y de comunicación para evitar ciertos problemas, como el generado por el nuevo procedimiento para la aplicación del IVA en las facturas intracomunitarias, que ocasionó un desfase en las cuentas del Servicio de Biblioteca y Archivo de más de 100.000 €.

Las Bibliotecas de las Facultades y Escuelas gestionan sus presupuestos a través de las administraciones. En 2005, además, dos Administraciones (Económicas y Educación) se involucraron especialmente para convocar un concurso único de publicaciones periódicas, sumándose al que desde hace varios años se realiza en Ciencias. Esta iniciativa se generalizará a todos los centros en 2006.

Por otro lado, las dimensiones de las Bibliotecas de Humanidades y Ciencias, y su variada problemática, parece aconsejar la creación de la figura de administradores de edificios exentos.

## **9.2. Externa**

a) Consortio de bibliotecas universitarias de Madrid, “Madroño”

En 2005 se firmó el Contrato Programa entre la CAM y el Consorcio Madroño, para la regulación del marco de cooperación en el sistema regional de Investigación Científica e Innovación Tecnológica (2005-2008). Contempla 4 líneas de acción, cada una con financiación específica:

- 1.- Recursos electrónicos
- 2.- Plataforma e-print (ver apartado 8.6, repositorio institucional)
- 3.- Formación
- 4.- Difusión del Consorcio

→ *Aportaciones económicas*

La contribución económica al Consorcio en 2005, y su variación respecto a 2004, ha sido de:

- 145.488,35 € para compra de recursos electrónicos (+ 58.45%)
- 19.176,55 € para mantenimiento del Consorcio. (+ 27.63%)
- 2.158,64 € para la maleta viajera (+ 6%)

*Total 166.823.54 € (+ 49.51%)*

→ *Recursos electrónicos*

En el apartado 5.4. b) de la presente Memoria se da cuenta de los recursos electrónicos adquiridos por Madroño de forma consorciada.

→ *Pasaporte Madroño*

El Pasaporte Madroño es un carné que permite a los profesores de una universidad obtener libros en préstamo de cualquier universidad perteneciente al Consorcio Madroño. La **Tabla 12** presenta los últimos datos disponibles sobre el funcionamiento de este Servicio en las Universidades que integran el Consorcio:

	<b>Carnés emitidos</b>	<b>Carnés recibidos</b>	<b>Servicios realizados</b>
<b>TOTALES</b>	<b>262</b>	<b>164</b>	<b>2002</b>
<b>UAH</b>	23	2	24
<b>UAM</b>	29	20	115
<b>UC3M</b>	81	8	42
<b>UCM</b>	64	74	1082
<b>URJC</b>	1	0	2
<b>UPM</b>	29	38	209
<b>UNED</b>	35	22	528

**Tabla 13: Pasaporte Madroño (octubre 04-septiembre 05)**

Según estos datos, la UAM ocupa un lugar muy bajo en carnés emitidos, lo que indica que debemos insistir en promocionar este servicio entre el PDI de nuestra Universidad. Una posición algo mejor ocupa en lo que se refiere a profesores recibidos de otras Universidades.

→ *Maleta viajera*

Se refiere al servicio de mensajería entre Universidades, para la circulación de documentos en Préstamo Interbibliotecario. No disponemos de momento de las estadísticas de uso en 2005.



### b) Red de Bibliotecas Universitarias “Rebiun”

→ El Servicio de Biblioteca y Archivo ha dejado en manos de la nueva Coordinadora Técnica de Rebiun la dirección del Grupo de Trabajo de Estadística, si bien ha seguido formando parte del mismo, y se celebró una reunión en la sede la CRUE el 14 de diciembre de 2005; el Grupo es el responsable de la compilación y publicación del *Anuario estadístico de las bibliotecas universitarias y científicas españolas*.

→ La UAM continúa aportando sus registros bibliográficos al Catálogo Colectivo “*Rebiun En Línea*”, accesible en internet, y que contiene más de seis millones de registros bibliográficos de las universidades españolas. El 24 de noviembre de 2005 se entregaron un total de 494.110 registros (461.729 de monografías, 15,735 de publicaciones periódicas y 16.646 de mapas).

→ La cuota anual para el catálogo colectivo de Rebiun ascendió a 2.700 € (+5.26% respecto a 2004)

→ El Director de la Biblioteca y el Archivo asistió a la XIII Asamblea Rebiun, celebrada en Castellón de la Plana del 9 al 11 de noviembre de 2005.

### **9.3. Otras asociaciones**

La Biblioteca de la UAM pertenece a las siguientes asociaciones, si bien está pendiente un proceso de evaluación que considere la utilidad de las inversiones derivadas:

→ IFLA (*Federación Internacional de Asociaciones de Bibliotecas*), y paga una cuota de 574.75 € (+ 5.65% respecto a 2004).

→ SEDIC (*Sociedad Española de Documentación e Información Científica*), con una cuota de 185 €. (igual que 2004).

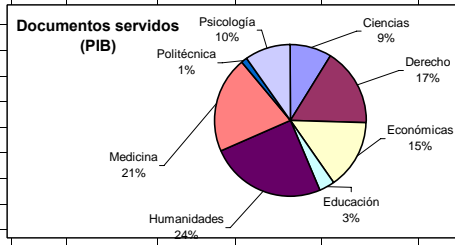
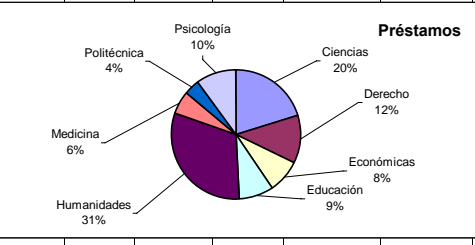
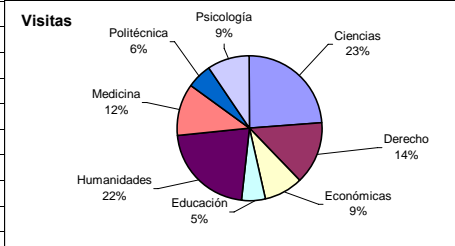
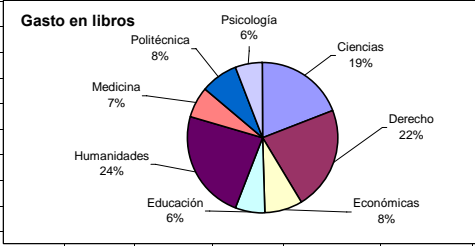
→ LIBER (*Liga de Bibliotecas Europeas de Investigación*) con una cuota de 178.62 € (-5.59 % respecto a 2004).

→ BIOMED, editorial independiente dedicada a la publicación de artículos de investigación en Medicina y Biología, que se ponen en acceso abierto. La cuota es de 4.445.75 €.

→ La Cartoteca Rafael Mas de la UAM es socia fundadora de la *Asociación Hispano-Lusa de Cartotecas Públicas* creada en 2004.

	A	B	C	D	E	F	G	H	I	J	K	L	M	O	P	Q
1		Usuarios				Equipamientos						Personal		Gastos (en euros)		
2		Estudiantes		Profesores		Superficie	Asientos	Estanterías (metros)		Ordenadores		Plantilla		Adquisiciones		
3		1º y 2º ciclo	3º ciclo	Exclusiva	Parcial	(m <sup>2</sup> )		Libres	Cerradas	Público	Plantilla	Técnicos	Auxiliares	Revistas	Libros	Bases de datos y otros
4	<b>TOTALES</b>	<b>26.632</b>	<b>3.912</b>	<b>1.285</b>	<b>991</b>	<b>25.603</b>	<b>4.544</b>	<b>16.965</b>	<b>32.465</b>	<b>159</b>	<b>164</b>	<b>54</b>	<b>45</b>	<b>1.324.755</b>	<b>661.362</b>	<b>512.559</b>
5	<b>Ciencias</b>	5.864	710	416	155	8.700	1.233	5.027	7.972	29	24	10	7	436.585	126.281	
6	<b>Derecho</b>	3.641	333	133	97	2.779	600	2.023	7.171	21	16	6	6	161.415	145.201	10.508
7	<b>Económicas</b>	4.952	283	131	129	1.765	288	1.500	4.201	23	16	7	5	20.830	54.278	49.303
8	<b>Educación</b>	2.782	94	95	101	1.315	188	840	2.117	13	17	3	3	41.971	41.741	15076
9	<b>Humanidades</b>	4.010	979	252	119	6.620	1.096	5.174	5.184	21	27	7	8	111.861	154.816	
10	Cartoteca						43	18	121	2	5	1		921	1.283	5198
11	<b>Medicina</b>	1.346	1.181	149	286	1.191	350	70	1.880	7	9	3	4	143.253	44.818	139
12	<b>Politécnica</b>	1.509	70	26	57	1.200	450	719	112	9	9	3	3	39.505	51.605	
13	<b>Psicología</b>	2.528	262	83	47	1.081	272	1.462	602	32	13	3	5	116.310	38.865	6.786
14	<b>C. D. Europea</b>					202	24	132	285	2	7	1		0		
15	<b>Servicios Cent.</b>					390					18	9	3	252.104	2.474	425.549
16	<b>Archivo</b>					360			2.820		3	1	1			
17	<b>Notas:</b> Columna M: Auxiliares de Gestión + Técnicos Especialistas												<b>Casillas O15 a Q15:</b> Incluida la aportación al Cons			
18													<b>Casilla O8:</b> Incluido "ICE" y Políticas			
19																
20	<p><b>Estudiantes</b></p>					<p><b>Superficie</b></p>					<p><b>Gasto en rev</b></p>					
21																
22																
23																
24																
25																
26																
27																
28																
29																
30	<p><b>Asientos</b></p>															
31																
32																
33																
34																
35																
36																
37																
38																
39																

	A	R	S	T	U	V	W	X	Y	Z	AA	AB	AC	AD	AE	AF	AG	AH	AI	AJ	AK	AL
1		Colecciones											Servicios									
2		Revistas				Libros			Otros		Libros catalogados		Visitas	Préstamos	Préstamo estudiantes			Préstamo investigadores			Préstamo Interbibliotecario	
3		Total	Vivas	Compra	Gratuitas	Total	Compra '05	Gratis '05	Total	2005	Original	Derivada		Totales	Total	Largo	Corto	Total	Largo	Corto	Servidas	Solicitadas
4	<b>TOTALES</b>	<b>40.221</b>	<b>27.199</b>	<b>25.554</b>	<b>1.999</b>	<b>657.541</b>	<b>20.621</b>	<b>13.377</b>	<b>9.029</b>	<b>873</b>	<b>15.834</b>	<b>10.100</b>	<b>2.581.392</b>	<b>513.874</b>	<b>381.069</b>			<b>118.248</b>			<b>3.634</b>	<b>6.936</b>
5	<b>Ciencias</b>	1.946	409	251	143	63.900	2.126	1.258	417	243	1.886	702	618.962	103.713	86.570			15.146			316	1.629
6	<b>Derecho</b>	2.988	939	726	195	150.214	3.581	1.988	600	131	2.041	2.268	356.042	61.915	40.319			19.387			591	387
7	<b>Económicas</b>	5.599	601	447	86	88.272	3.087	1.830	427		1.221	797	223.869	42.521	32.161			9.054			520	342
8	<b>Educación</b>	560	282	170	128	54.148	2.864	586	571	221	1.563	1.020	131.291	44.348	32.872			9.492			123	236
9	<b>Humanidades</b>	4.189	1.372	570	810	220.430	5.269	7.151	3.563	89	6.049	4.748	565.316	159.677	103.082			52.035			871	1.263
10	<b>Cartoteca</b>	5		5		491	62	15														
11	<b>Medicina</b>	655	130	73	55	25.369	667	201	2.307	30	642	1	296.912	30.488	29.914			405			729	1.389
12	<b>Politécnica</b>	391	254	115	110	14.197	1.656	120	687	152	938	40	146.246	19.745	16.308			2.876			47	15
13	<b>Psicología</b>	453	212	188	35	29.318	1.309	228	457	7	543	502	242.754	51.467	39.843			9.853			348	788
14	<b>C. D. Europea</b>	435		9	437	11.202						22										
15	<b>Servicios Cent.</b>	23.000	23.000	23.000								951									89	887
16	<b>Archivo</b>																					
17	<b>Notas:</b>	Casilla R, S y T15: Las revistas asignadas a Servicios Centrales son las electrónicas											Nota: el total de préstamos incluye Préstamo en Sala y PAS									
18																						
19																						
20	visitas																					
21																						
22																						
23																						
24																						
25																						
26																						
27																						
28																						
29																						
30																						
31																						
32																						
33																						
34																						
35																						
36																						
37																						
38																						
39																						



	A	B	C	D	E	F	G	H	I	J
1		<b>Equipamientos</b>		<b>Colecciones</b>		<b>Inversiones en euros</b>				
2		<b>M<sup>2</sup> por usuario</b>	<b>Estudiantes por asiento</b>	<b>Revistas vivas por investigador</b>	<b>Libros 2004 por usuario</b>	<b>Revistas / investigador</b>	<b>Libros / usuario</b>	<b>Adquisiciones / usuario</b>	<b>Precio medio por revista</b>	<b>Precio medio por libro</b>
3										
4	<b>UAM</b>	<b>0,79</b>	<b>6,7</b>	<b>4,8</b>	<b>1,1</b>	<b>233</b>	<b>20</b>	<b>77</b>	<b>52</b>	<b>32</b>
5	<b>Ciencias</b>	1,23	5,3	0,3	0,5	363	18	80	1.739	59
6	<b>Derecho</b>	0,67	6,6	1,8	1,3	314	35	76	222	41
7	<b>Económicas</b>	0,33	18	1,3	0,9	44	10	23	47	18
8	<b>Educación</b>	0,44	15	1,2	1,1	175	14	33	247	15
9	<b>Humanidades</b>	1,25	5	1,1	2,3	86,7	29	50	196	29
10	<b>Medicina</b>	0,42	7,2	0,1	0,3	97,3	16	67	1.962	67
11	<b>Politécnica</b>	0,73	4	2,0	1,1	317	32	56	344	54
12	<b>Psicología</b>	0,37	10	0,6	0,5	316	13	56	619	30
13										
14										
15										
16										
17										
18										
19										
20										
21										
22										
23										
24										
25										
26										
27										
28										
29										
30										
31										
32										
33										

	A	K	L	M	N	O	P	Q	
1		<b>Servicios</b>							
2		<b>Visitas por usuario</b>	<b>Visitas por asiento</b>	<b>Préstamos por usuario</b>	<b>Préstamos por investigador</b>	<b>Préstamos por estudiante</b>	<b>Solicitudes PIB por investigador</b>	<b>Envíos PIB por título vivo</b>	
3									
4	<b>UAM</b>	<b>80</b>	<b>568</b>	<b>16</b>	<b>21</b>	<b>14</b>	<b>1,2</b>	<b>0,1</b>	
5	<b>Ciencias</b>	88	502	15	13	15	1,4	0,8	
6	<b>Derecho</b>	86	593	15	38	11	0,8	0,6	
7	<b>Económicas</b>	41	777	8	19	6	0,7	0,9	
8	<b>Educación</b>	43	698	15	40	12	1,0	0,4	
9	<b>Humanidades</b>	107	516	30	40	26	1,0	0,6	
10	<b>Medicina</b>	105	848	11	0,3	22	0,9	5,6	
11	<b>Politécnica</b>	90	325	12	23	11	0,1	0,2	
12	<b>Psicología</b>	84	892	18	27	16	2,1	1,6	
13		<b>Visitas / usuario</b>		<b>Préstamos / investigador</b>					
14									
15									
16									
17									
18									
19									
20									
21									
22									
23									
24									
25									
26									
27									
28									
29									
30									
31									
32									
33									

	A	R	S	T	U	V	W	X
1		Personal				Costes		
2		Usuarios	€ en personal	Visitas	Préstamos	Coste	Coste	Coste
3		por personal	por usuario	por auxiliar	por auxiliar	por visita	por usuario	por préstamo
4	<b>UAM</b>	<b>327</b>	<b>0</b>	<b>33.095</b>	<b>6.588</b>	<b>1,0</b>	<b>77</b>	<b>5</b>
5	<b>Ciencias</b>	416	0	103.160	17.286	0,9	80	5
6	<b>Derecho</b>	346	0	71.208	12.383	0,9	76	5
7	<b>Económicas</b>	453	0	55.967	10.630	0,6	23	3
8	<b>Educación</b>	504	0	65.646	22.174	0,8	33	2
9	<b>Humanidades</b>	353	0	80.759	22.811	0,5	50	2
10	<b>Medicina</b>	403	0	98.971	10.163	0,6	67	6
11	<b>Politécnica</b>	272	0	73.123	9.873	0,6	56	5
12	<b>Psicología</b>	362	0	60.689	12.867	0,7	56	3
13								
14								
15								
16								
17								
18								
19								
20								
21								
22								
23								
24								
25								
26								
27								
28								
29								
30								
31								
32								
33								

Departamento	Usuarios
Politécnica	272
Humanidades	353
UAM	327
Derecho	346
Educación	504
Psicología	362
Medicina	403
Económicas	453
Ciencias	416

Departamento	Préstamos
Humanidades	22.811
Ciencias	17.286
Educación	22.174
UAM	6.588
Psicología	12.867
Económicas	10.630
Derecho	12.383
Medicina	10.163
Politécnica	9.873

	1994	1996	1997	1998	1999	2000	2001	2002	2003	2004	2005
<b>Préstamos</b>	<b>346.397</b>	<b>404.609</b>	<b>450.836</b>	<b>501.523</b>	<b>498.605</b>	<b>424.180</b>	<b>459.608</b>	<b>500.747</b>	<b>556.882</b>	<b>524.124</b>	<b>513.874</b>
<b>Visitas</b>			<b>1.322.754</b>	<b>1.312.945</b>	<b>1.755.707</b>	<b>2.086.079</b>	<b>2.111.323</b>	<b>2.204.924</b>	<b>2.718.741</b>	<b>2.769.716</b>	<b>2.581.392</b>
<b>Consultas a bases de datos</b>	<b>195.846</b>	<b>198.020</b>	<b>218.827</b>	<b>276.762</b>	<b>371.887</b>	<b>557.608</b>	<b>1.061.216</b>	<b>1.005.785</b>	<b>1.197.288</b>	<b>978.140</b>	<b>779.530</b>
<b>Préstamo Interbibliotecario</b>	<b>6.826</b>		<b>7.013</b>	<b>8.192</b>	<b>10.034</b>	<b>14.396</b>	<b>14.749</b>	<b>13.246</b>	<b>12.185</b>	<b>11.009</b>	<b>10.570</b>
Servidas	4.355		4.737	5.383	5.745	8.758	8.012	5.555	5.130	3.872	3.634
Solicitadas	2.471		2.276	2.809	4.289	5.638	6.737	7.691	7.055	7.137	6.936
<b>Artículos electrónicos</b>							<b>60.635</b>	<b>104.668</b>	<b>296.372</b>	<b>268.914</b>	<b>377.824</b>
<b>Plantilla</b>	82		86	88	92	92	92	92	97	97	99

**DATOS SOBRE 100:**

	1994	1996	1997	1998	1999	2000	2001	2002	2003	2004	2005
<b>Préstamos</b>	<b>100</b>	<b>117</b>	<b>130</b>	<b>145</b>	<b>144</b>	<b>122</b>	<b>133</b>	<b>145</b>	<b>161</b>	<b>151</b>	<b>148</b>
<b>Visitas</b>			<b>100</b>	<b>99</b>	<b>133</b>	<b>158</b>	<b>160</b>	<b>167</b>	<b>206</b>	<b>209</b>	<b>195</b>
<b>Consultas a bases de datos</b>	<b>100</b>	<b>101</b>	<b>112</b>	<b>141</b>	<b>190</b>	<b>285</b>	<b>542</b>	<b>514</b>	<b>611</b>	<b>499</b>	<b>398</b>
<b>Préstamo Interbibliotecario</b>	<b>100</b>	<b>0</b>	<b>103</b>	<b>120</b>	<b>147</b>	<b>211</b>	<b>216</b>	<b>194</b>	<b>179</b>	<b>161</b>	<b>155</b>
<b>Artículos electrónicos</b>							100	173	489	443	623
<b>Plantilla</b>	100	0	105	107	112	112	112	112	118	118	121

	1994	1996	1997	1998	1999	2000	2001	2002	2003	2004	2005
<b>Gasto en adquisiciones (€)</b>	<b>999.360 €</b>	<b>1.183.387 €</b>	<b>1.408.512 €</b>	<b>1.338.042 €</b>	<b>1.383.372 €</b>	<b>1.514.187 €</b>	<b>1.803.635 €</b>	<b>1.933.724 €</b>	<b>2.236.940 €</b>	<b>2.538.678 €</b>	<b>2.498.684 €</b>
Revistas	600.310 €	760.262 €	856.289 €	783.988 €	813.653 €	850.581 €	1.034.806 €	1.069.872 €	1.242.436 €	1.464.245 €	1.324.758 €
Libros	399.050 €	316.745 €	430.982 €	405.660 €	403.572 €	428.250 €	506.496 €	499.947 €	620.652 €	617.495 €	661.366 €
Recursos electrónicos y otros		106.379 €	121.241 €	148.394 €	166.147 €	235.356 €	262.332 €	363.905 €	373.852 €	456.938 €	512.560 €

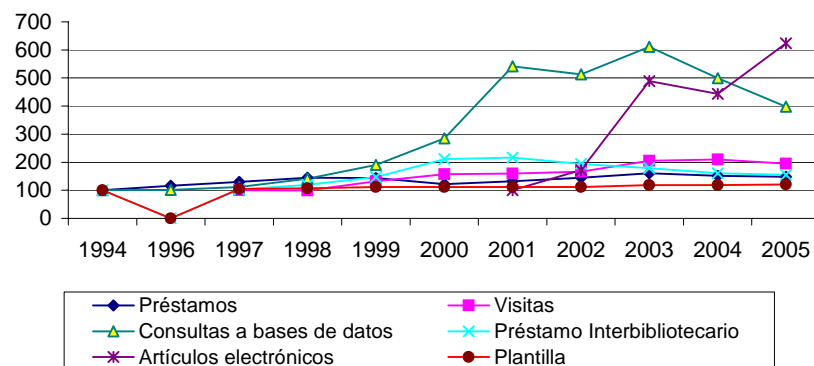
**DATOS SOBRE 100:**

	1994	1996	1997	1998	1999	2000	2001	2002	2003	2004	2005
<b>Gasto en adquisiciones (€)</b>	<b>100 €</b>	<b>118 €</b>	<b>141 €</b>	<b>134 €</b>	<b>138 €</b>	<b>152 €</b>	<b>180 €</b>	<b>193 €</b>	<b>224 €</b>	<b>254 €</b>	<b>250 €</b>
Revistas	100 €	127 €	143 €	131 €	136 €	142 €	172 €	178 €	207 €	244 €	221 €
Libros	100 €	79 €	108 €	102 €	101 €	107 €	127 €	125 €	156 €	155 €	166 €
Recursos electrónicos y otros	0 €	100 €	114 €	139 €	156 €	221 €	247 €	342 €	351 €	430 €	482 €

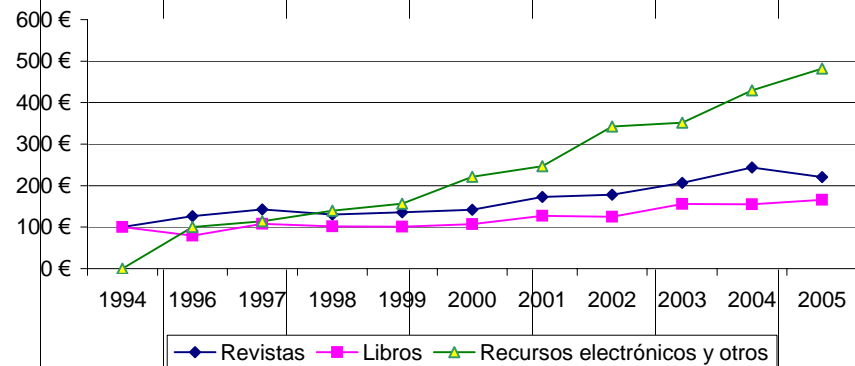
Bibliotecas de la UAM -- Datos comparativos 1994-2005

	1994	1996	1997	1998	1999	2000	2001	2002	2003	2004	2005	Incremento 04-05	Incremento 94-05
<b>Gasto en adquisiciones (Euros)</b>	<b>999.360 €</b>	<b>1.183.387 €</b>	<b>1.408.512 €</b>	<b>1.338.042 €</b>	<b>1.383.372 €</b>	<b>1.514.187 €</b>	<b>1.803.635 €</b>	<b>1.933.724 €</b>	<b>2.236.940 €</b>	<b>2.538.678 €</b>	<b>2.498.683 €</b>	<b>-2%</b>	<b>150%</b>
Revistas	600.310 €	760.262 €	856.289 €	783.988 €	813.653 €	850.581 €	1.034.806 €	1.069.872 €	1.242.436 €	1.464.245 €	1.324.758 €	-10%	121%
Libros	399.050 €	316.745 €	430.982 €	405.660 €	403.572 €	428.250 €	506.496 €	499.947 €	620.652 €	617.495 €	661.366 €	7%	66%
Recursos electrónicos y otros		106.379 €	121.241 €	148.394 €	166.147 €	235.356 €	262.332 €	363.905 €	373.852 €	456.938 €	512.560 €	12%	381%
<b>Aportación del Rectorado</b>	<b>164.846 €</b>	<b>397.640 €</b>	<b>502.104 €</b>	<b>545.617 €</b>	<b>632.860 €</b>	<b>757.275 €</b>	<b>899.715 €</b>	<b>1.071.599 €</b>	<b>1.304.758 €</b>	<b>1.685.788 €</b>	<b>1.814.377 €</b>	<b>8%</b>	<b>1001%</b>
<b>Aportación Rect. / gasto total</b>	<b>16%</b>	<b>34%</b>	<b>36%</b>	<b>41%</b>	<b>46%</b>	<b>50%</b>	<b>50%</b>	<b>55%</b>	<b>58%</b>	<b>66%</b>	<b>73%</b>	<b>10%</b>	<b>343%</b>
<b>Colecciones</b>													
Libros en el catálogo	241.111	395.435	434.086	463.994	492.384	514.005	538.289	568.647	618.052	677.694	657.541	-3%	173%
Suscripciones	4.644		4.180	4.571	4.597	4.478	4.636	11.368	19.060	23.975	25.000	4%	438%
<b>Préstamos</b>	<b>346.397</b>	<b>404.609</b>	<b>450.836</b>	<b>501.523</b>	<b>498.605</b>	<b>424.180</b>	<b>459.608</b>	<b>500.747</b>	<b>556.882</b>	<b>524.124</b>	<b>513.874</b>	-2%	48%
<b>Visitas</b>			<b>1.322.754</b>	<b>1.312.945</b>	<b>1.755.707</b>	<b>2.086.079</b>	<b>2.111.323</b>	<b>2.204.924</b>	<b>2.718.741</b>	<b>2.769.716</b>	<b>2.581.392</b>	-7%	95%
<b>Consultas a bases de datos</b>	<b>195.846</b>	<b>198.020</b>	<b>218.827</b>	<b>276.762</b>	<b>371.887</b>	<b>557.608</b>	<b>1.061.216</b>	<b>1.005.785</b>	<b>1.197.288</b>	<b>978.140</b>	<b>779.530</b>	-20%	298%
<b>Préstamo Interbibliotecario</b>	<b>6.826</b>		<b>7.013</b>	<b>8.192</b>	<b>10.034</b>	<b>14.396</b>	<b>14.749</b>	<b>13.246</b>	<b>12.185</b>	<b>11.009</b>	<b>10.490</b>	-5%	54%
Servidas	4.355		4.737	5.383	5.745	8.758	8.012	5.555	5.130	3.872	3.634	-6%	-17%
Solicitadas	2.471		2.276	2.809	4.289	5.638	6.737	7.691	7.055	7.137	6.936	-3%	181%
<b>Artículos electrónicos</b>							60.635	104.668	296.372	268.914	377.824	40%	523%
<b>Plantilla</b>	82		86	88	92	92	92	92	97	97	99	2%	21%
	No hay datos de 1995												

Evolución de los servicios y la plantilla (1994=100)



Evolución del gasto en adquisiciones (1994=100)





### ANEXO III

#### INVERSIONES EN BIBLIOTECAS Y ARCHIVO (Presupuesto Equipamiento Bibliotecas 541D2)

##### BIBLIOTECA DE CIENCIAS

MATERIAL	GASTO
Estores	478,35 €
Carro para libros	462,39 €
Magnetoscopio Sala 24 horas	346,84 €
<b>TOTAL</b>	<b>1.287,58 €</b>

##### BIBLIOTECA DE ECONÓMICAS

MATERIAL	GASTO
Varillas sujetalibros	760,00 €
Carro de libros	534,63 €
Magnetizador	3.045,00 €
Climatizadores. Sala de Lectura	9.587,23 €
Cajas de revistas	925,68 €
Carro de libros	534,63 €
Ventanas	24.175,11 €
Climatizadores. Sala de Consulta	3.834,89 €
<b>TOTAL</b>	<b>43.397,17 €</b>

##### BIBLIOTECA DE HUMANIDADES

MATERIAL	GASTO
2 lápices ópticos	904,80 €
Proyector	1.038,20 €
2 carros de libros	1.069,26 €
Monitor	265,64 €
<b>TOTAL</b>	<b>3.277,90 €</b>

##### BIBLIOTECA DE POLITÉCNICA

MATERIAL	GASTO
Mejora del alumbrado	5.991,96 €
6 butacas	2.700,00 €
Luminarias	4.630,84 €
<b>TOTAL</b>	<b>13.322,80 €</b>

##### ARCHIVO

MATERIAL	GASTO
Disco externo	218,08 €
1 ordenador	1.103,16 €
<b>TOTAL</b>	<b>1.321,24 €</b>

##### BIBLIOTECA DE DERECHO

MATERIAL	GASTO
Estanterías metálicas	15.096,24 €
Proyector	1.038,20 €
Cambio de suelo	8.678,77 €
5 ordenadores	5.800,00 €
1 ordenador portatil	1.223,80 €
<b>TOTAL</b>	<b>31.837,01 €</b>

##### BIBLIOTECA DE EDUCACIÓN

MATERIAL	GASTO
Salvaescaleras	9.469,50 €
<b>TOTAL</b>	<b>9.469,50 €</b>

##### BIBLIOTECA DE MEDICINA

MATERIAL	GASTO
Proyector	1.038,20 €
Impresora laser	498,86 €
Mesas	2.255,12 €
Armario puertas bajas	2.208,92 €
5 ordenadores	5.800,00 €
<b>TOTAL</b>	<b>11.801,10 €</b>

##### BIBLIOTECA DE PSICOLOGÍA

MATERIAL	GASTO
Sillas	29.656,24 €
<b>TOTAL</b>	<b>29.656,24 €</b>

##### SERVICIOS CENTRALES

MATERIAL	GASTO
2 ordenadores portatiles	3.253,80 €
Impresora laser	506,69 €
Impresora	498,80 €
CPU y ratón	786,02 €
2 sillas para la Sala de Juntas	124,00 €
6 ordenadores	9.396,00 €
Mobiliario Subdirecciones	6.103,90 €
2 ordenadores	2.023,04 €
<b>TOTAL</b>	<b>22.692,25 €</b>

**CARTOTECA**

<b>MATERIAL</b>	<b>GASTO</b>
Servidor y ordenador	3.520,60 €
<b>TOTAL</b>	<b>3.520,60 €</b>

**GENERAL**

<b>MATERIAL</b>	<b>GASTO</b>
45 ordenadores "prodigio"	11.745,00 €
11 CPU	5.005,49 €
17 lectores de códigos de barras	5.603,83 €
<b>TOTAL</b>	<b>22.354,32 €</b>

<b>BIBLIOTECA</b>	<b>REVISTAS</b>	<b>MANUALES</b>
Ciencias	310.240,00 €	67.516,23 €
Derecho	90.300,00 €	43.868,80 €
Económicas	130.200,00 €	46.345,47 €
Educación	10.080,00 €	39.870,62 €
ICE	33.330,00 €	
Humanidades	61.950,00 €	67.956,63 €
Medicina	72.800,00 €	26.926,53 €
Politécnica	21.280,00 €	30.447,83 €
Psicología	54.880,00 €	27.067,90 €
<b>TOTAL</b>	<b>785.060,00 €</b>	<b>350.000,00 €</b>

Presupuesto inversiones		231.775,00 €
Gastado en 2005	193.937,71 €	37.837,29 €
Transferencia compra software	26.292,99 €	11.544,30 €
Remanente para el 2006	11.544,30 €	0,00 €

Accede a todas las memorias de la Biblioteca y Archivo UAM

