



**Memoria de actividades de la  
Biblioteca y el Archivo  
de la U.A.M.  
2006**



**Biblioteca y Archivo**  
Universidad Autónoma de Madrid



# Índice general

<b>1. Introducción.....</b>	<b>3</b>
<b>2. Organización y recursos humanos.....</b>	<b>5</b>
<b>3. Inversiones.....</b>	<b>9</b>
<b>4. Fondos bibliográficos y documentales.....</b>	<b>13</b>
<b>5. Tecnología.....</b>	<b>19</b>
<b>6. Instalaciones.....</b>	<b>20</b>
<b>7. Servicios.....</b>	<b>23</b>
<b>8. Cooperación.....</b>	<b>28</b>

**ANEXO I : Datos estadísticos e indicadores**

**ANEXO II : Datos comparativos 1997-2006**

**ANEXO III : Inversiones (presupuesto Equipamiento Bibliotecas 541D2)**

## Índice de tablas

Tabla 1	: Personal de Plantilla y Becarios en 2006.....	5
Tabla 2	: Comparativa Rebiun: personal.....	8
Tabla 3	: Inversiones en libros y revistas, 2005-2006.....	9
Tabla 4	: Inversiones en bases de datos y otros documentos, 2005-2006....	9
Tabla 5	: Subvenciones del presupuesto general en 2005-2006.....	10
Tabla 6	: Origen de las inversiones en documentación, 2005-2006.....	10
Tabla 7	: Comparativa Rebiun: inversiones.....	12
Tabla 8	: Fondos Bibliográficos (papel).....	13
Tabla 9	: Comparativa Rebiun: colecciones.....	19
Tabla 10	: Instalaciones en 2006.....	20
Tabla 11	: Comparativa Rebiun: instalaciones.....	22
Tabla 12	: Préstamos en 2005 y 2006.....	23
Tabla 13	: Visitas en 2005 y 2006.....	23
Tabla 14	: Préstamo Interbibliotecario en 2005 y 2006.....	24
Tabla 15	: Uso de recursos electrónicos, 2005 y 2006.....	25
Tabla 16	: Comparativa Rebiun: servicios .....	28
Tabla 17	: Pasaporte Madroño en 2006.....	30
Tabla 18	: Madroño, maleta viajera en 2006.....	30

**Nota sobre las fuentes:** los datos sobre personal y becarios han sido proporcionados por las unidades correspondientes (PAS, Investigación, COIE). La información económica proviene del centro gestor del Servicio de Biblioteca y Archivo así como de las Bibliotecas

de Centro. Los datos sobre servicios y fondos bibliográficos se han obtenido de forma centralizada de los sistemas de gestión automatizada, mientras los Centros han proporcionado los referidos a Adquisiciones Bibliográficas, Visitas e Instalaciones. Los datos de Madroño han sido extraídos del borrador de la *Memoria 2006* y los de Rebiun del avance provisional del *Anuario Estadístico*.

## **1. Introducción**

La *Memoria 2006* de la Biblioteca y Archivo de la Universidad Autónoma de Madrid resume los servicios, actividades, principales magnitudes e inversiones de la unidad a lo largo del año, con el fin de informar y dar cuenta a la sociedad en general y la comunidad universitaria en particular.

Este ejercicio, la *Memoria* presenta dos novedades respecto a los años anteriores. En primer lugar, la disponibilidad por vez primera de las Memorias de las distintas Bibliotecas –la *Memoria 2005* fue elaborada, además de por la Biblioteca de Derecho, que fue pionera en este sentido hace tres años, por Educación y Psicología– lo que permite una mayor amplitud de análisis, y así se refleja en algunos apartados. Además, la mejora en el proceso de elaboración del *Anuario Estadístico* de Rebiun, nos ha posibilitado disponer en estas fechas de un avance provisional de indicadores, que hemos incluido en los epígrafes correspondientes, y que reflejan la posición de la Biblioteca de la UAM en el contexto universitario español actual. Con las cautelas debidas a la provisionalidad de las cifras, son un buen instrumento para detectar los puntos en los que es necesario hacer un mayor esfuerzo.

Las principales tendencias de nuestra unidad en 2006 han sido las siguientes:

- Se ha continuado trabajando en la estructura del Servicio, esfuerzo que cristalizó en un acuerdo del Consejo de Gobierno del mes de noviembre, que contempla la creación de una Comisión para su estudio, la creación de dos plazas de ayudantes de biblioteca y la creación de la Escala Auxiliar de Archivos, Bibliotecas y Museos. Se trata de pasos estratégicos que se encuentran en pleno desarrollo en 2007. Por otro lado, el personal del Servicio conserva su interés por perfeccionar su preparación a través de los cursos de formación, aspecto básico para incrementar el valor de los servicios que proporcionamos a la comunidad universitaria. Además, a lo largo del año se ha proseguido trabajando en el Plan Estratégico de la unidad, con el fin de alcanzar los consensos necesarios para su aprobación<sup>1</sup>.
- En el aspecto económico, ha aumentado el presupuesto de libros y recursos electrónicos, debido al remanente disponible por la generalización del concurso de publicaciones periódicas, cuya convocatoria por vez primera para todas las Bibliotecas, por otro lado, supuso un gran ahorro (8.5 %). Es preciso seguir trabajando en la racionalización del sistema presupuestario de la Biblioteca, en el que, un año más, gana peso la aportación del presupuesto centralizado respecto de los Centros (del 72, 61 al 73,54 %).

---

<sup>1</sup>. La aprobación tuvo lugar en el Consejo de Gobierno de 2 de febrero de 2007.

- Por lo que toca a la infraestructura tecnológica, 2006 ha sido un año más contenido, debido al importante esfuerzo de años anteriores. Con todo, hay que anotar el cambio de versión de Unicorn, la instalación de la plataforma digital de la Universidad, la puesta en marcha de la Intranet del Servicio y la automatización del control de autoridades. En todo ello ha sido fundamental la colaboración de Tecnologías de la Información.
- En cuanto a las instalaciones, se ha incrementado ligeramente la superficie disponible por la adición de unos despachos en la Facultad de Formación de Profesorado y Educación, así como los metros lineales de estanterías, tanto libres como cerradas, por actuaciones diversas; a pesar de ello, se ha realizado un estudio que ha puesto de relieve las carencias de la UAM a medio plazo. Por el contrario, han disminuido los puestos de lectura debido a la obra de cambio de suelo en la planta de acceso de la Biblioteca de Humanidades y en la Cartoteca “Rafael Mas”, que, por otro lado, ha mejorado notablemente su usabilidad. En el resto de las Bibliotecas, como en años anteriores, se han realizado diversas actuaciones para mejorar la calidad del servicio al usuario.
- Por lo que toca a los servicios, se observa un aumento del préstamo domiciliario y las reservas (que a partir del mes de mayo tuvieron una notable mejora en el procedimiento) mientras que se ha frenado la tendencia al descenso en el número de visitas. Respecto al Préstamo Interbibliotecario (P.I.B.), han disminuido los documentos solicitados, como viene siendo costumbre debido al incremento de los recursos electrónicos, pero se han elevado exponencialmente los documentos servidos, indicio claro de la riqueza de nuestras colecciones y la eficacia de nuestro servicio de P.I.B. El uso de recursos electrónicos, como viene siendo habitual, ha experimentado en general fuertes crecimientos (aun con la cautela con que deben ser tomados estos datos) y ha comenzado su andadura el Repositorio Institucional, modificando el procedimiento de autorización de lectura de las tesis doctorales con el fin de obtener copias digitales y, en su caso, autorización para su puesta en abierto.
- Se ha continuado trabajando intensamente en la comunicación con los usuarios, mediante la reelaboración de la identidad corporativa de la Biblioteca y el Archivo, cuyo *Manual* fue presentado en Comisión General de Biblioteca, y que se integra en el proceso de normalización que, en este aspecto, lleva a cabo la Oficina de Comunicación de la UAM. En esta línea, se han realizado distintas campañas (folletos, carteles, página web) con el fin de hacer llegar a la comunidad universitaria los servicios que les ofrece la Biblioteca. Han bajado el número de cursos de formación de usuarios, pero, en este apartado, es preciso reseñar el curso de libre configuración puesto en marcha en la Facultad de Derecho (“Curso de Documentación Jurídica”, 1 crédito) impartido por personal de la Biblioteca. Su éxito entre los estudiantes abre una vía muy interesante, que debería extenderse al resto de los Centros.
- Finalmente, en el apartado de cooperación, hay que señalar el esfuerzo realizado en el ámbito interno para establecer líneas de colaboración con el resto de las unidades organizativas de la Universidad. Y en el externo, la actividad desarrollada en Madroño, Rebiun, el club de usuarios Unicorn (que la UAM presidió desde el mes de mayo) así como la pertenencia a diversas asociaciones profesionales.

## **2. Organización y recursos humanos**

### **2.1. Organización**

En el contexto de la organización de la Universidad Autónoma de Madrid, el Servicio de Biblioteca y Archivo forma parte de la Vicegerencia de Investigación y Desarrollo, siendo su Director Jefe de Servicio (nivel 27).

El 16 de noviembre de 2006 fue aprobado en Consejo de Gobierno el “Acuerdo para la creación de escalas, modificación de la RPT del PAS funcionario y otras medidas relativas a las condiciones de trabajo”. Por lo que respecta a la Biblioteca y el Archivo, dicho documento contempla:

→ Punto I: en seis meses se realizará “...un análisis profundo de necesidades relativas a dotación de recursos humanos y organización en el ámbito del Servicio de Biblioteca y Archivo. Para ello se creará un grupo de trabajo en el que participarán el Vicerrectorado de Biblioteca y Promoción Científica y la Gerencia”.

→ Punto II.B) Creación de dos puestos A/B nivel 22, jornada de tarde.

→ Punto “IV. b) Creación de la Escala de Auxiliares de Archivos, Bibliotecas y Museos de la UAM y funcionarización del personal con nivel salarial C3”

Por otro lado, a lo largo de 2006 se ha continuado trabajando en la elaboración y aprobación del *Plan Estratégico de la Biblioteca*, sin perjuicio de que se emprendieran durante 2006 algunas acciones destinadas a alcanzar los objetivos marcados.

### **2.2. Distribución del personal de plantilla y becarios**

En 2006, los recursos humanos del Servicio se distribuyeron como sigue:

	Técnicos	Técnicos Especialistas	Personal Administrativo	Becas F. y A. (²)	Becas COIE (³)	Totales
<b>TOTALES</b>	<b>56</b>	<b>35</b>	<b>10</b>	<b>22</b>	<b>97</b>	<b>220</b>
<b>Ciencias</b>	10	6	1	2	16	35
<b>Derecho</b>	6	5	1	4	12	28
<b>Económicas</b>	7	4	1	1	12	25
<b>Educación</b>	3	2	1	2	9	17
<b>Humanidades</b>	7	7	1	4	23	42
<b>Cartoteca</b>	1			1	2	4
<b>Medicina</b>	3	3	1	1	5	13
<b>Politécnica</b>	3	2	1	1	6	13
<b>Psicología</b>	3	4	1	2	9	19
<b>C. D. Europea</b>	1			1	2	4
<b>Archivo</b>	1	1			1	3
<b>S. Centrales</b>	11	1	2	3		17

**Tabla 1: Personal de Plantilla y Becarios en 2006**

<sup>2</sup>. Becas de Formación y Apoyo (licenciados), con 35 horas de colaboración a la semana.

<sup>3</sup>. Becas del Centro de Orientación e Información de Empleo, con 18 horas de colaboración a la semana.

→ El grupo de Técnicos de Biblioteca (formado por los grupos A y B de personal funcionario y laboral) ha aumentado en 2006 en dos personas, ampliación de plantilla comentada en 2.1., y que se adscribió provisionalmente a los Servicios Centrales, pendientes de ubicación definitiva según los resultados del mencionado estudio.

→ Los grupos de Técnicos Especialistas y personal administrativo mantuvieron su número en el año, si bien es preciso señalar que en 2006 se consolidaron en la RPT de personal laboral seis plazas de Técnico Especialista (tres contratos de apoyo asignados en 2003, una plaza en Ciencias desde 1992, así como dos plazas traspasadas a Tecnologías de la Información en 2005).

→ Becarios de Formación y Apoyo: el total ha aumentado en una beca, destinada a la atención del nuevo Centro de Documentación de Espacios Naturales (CDEN), ubicado en la Biblioteca de Ciencias. Estos becarios suponen el 32.83% del personal de plantilla equiparable por funciones. Cabe destacar, además, que se detecta una disminución en el número de solicitudes a estas becas, así como un aumento en la rotación de las mismas<sup>4</sup>, lo que repercute muy negativamente en la organización del trabajo.

→ Becarios COIE: el total se ha incrementado en dos becas, destinadas a Psicología y Formación de Profesorado y Educación. Asimismo, aumentó el número de meses de colaboración en Humanidades (230 meses a 232). En este colectivo, la disminución del número de solicitudes y el incremento en la rotación es muy preocupante, y afecta ya de manera muy perjudicial a la organización del Servicio.

### **2.3. Formación y publicaciones**

La formación de los integrantes de nuestra Unidad se ha nutrido de tres fuentes:

1. El Programa General de Formación del PAS.
2. El presupuesto específico de la Biblioteca y Archivo para atender a las necesidades de formación exterior.
3. La formación interna para la puesta en marcha de nuevos servicios.

Su evolución fue como sigue:

→ Por lo que toca al primero, un total de 183 personas de la Biblioteca y el Archivo asistieron a un total de 24 cursos diferentes (lo que supone un 258.82 % de incremento en el número de personas respecto a 2005), referidos a iniciación en sistemas de calidad (el más numeroso, con 74 asistencias), archivo, páginas web, ofimática, información y atención al público, inteligencia emocional, clima laboral, lenguaje y documentos administrativos, gestión del estrés, etc. Como en años anteriores, es de resaltar el esfuerzo

---

<sup>4</sup> . En 2006 se dieron de baja un total de 20 becarios, 1 por vencimiento de la beca y 19 por renuncia, lo que supone un 90.90 % de renovaciones. Además, ante la escasez de instancias de la Convocatoria ordinaria de septiembre de 2005, en febrero de 2006 hubo que acudir a una Convocatoria extraordinaria de especialistas en Informática.

realizado por el Servicio de PAS para ofrecer un programa formativo adecuado, que es muy aprovechado por el personal de nuestra Unidad.

→ La formación específica en Biblioteconomía y Documentación, entendida como la asistencia a cursos y congresos profesionales, es financiada por presupuesto propio de la Biblioteca y el Archivo. En 2006 se dedicaron inicialmente a este concepto 13.000 € para matrículas de cursos y 1.500 € para dietas, lo que supuso un aumento respecto a 2005 del 45 % (cuando se presupuestaron 8.700 € y 1.300 €, respectivamente). Además, el gasto real fue superior, al emplearse 14.069 € en matrículas (un 8.22 % de aumento) y 1.936 € para dietas (un 29.07 % de más). Con esta financiación, fue posible que 39 personas de la Biblioteca realizaran un total de 21 cursos distintos y que otras 11 asistieran a 7 Congresos diferentes (VI Workshop de Rebiun, IV Jornadas CRAI de Rebiun, I Jornada sobre revistas científicas electrónicas, VIII Jornadas de Gestión de la Información, Jornadas sobre preservación del Patrimonio Digital, IV Simposium Internacional de Bibliotecas Digitales, II reunión Ibercarto).

→ Por último, la puesta en marcha del nuevo sistema de reservas [ver punto 7.1] requirió impartir sesiones de formación a 43 miembros del personal.

Por otro lado, a lo largo de 2006, diversos miembros de la Biblioteca y el Archivo han publicado trabajos en ámbitos profesionales de referencia, actividad que revela su motivación y alto grado de especialización:

*Las cartotecas universitarias españolas: situación actual y perspectivas de futuro*

Ángela Blanco García (Cartoteca "Rafael Mas")

II Reunión Ibercarto (Grupo de Trabajo de Cartotecas Públicas Hispano-Lusas)

Lisboa, 23 y 24 de noviembre de 2006.

*Las Universidades públicas madrileñas y el libre acceso a la información*

M<sup>a</sup> Jesús Matilla Quiza (Vicerrectora de Biblioteca y Promoción Científica)

Santiago Fernández Conti (Director de la Biblioteca y el Archivo)

Simposio "Bibliotecas y Objetos Digitales", CSIC, Madrid 23-25 de Octubre de 2006

*Guía del Espacio Europeo de Educación Superior*

El Centro de Documentación Europea de la UAM (Directora: María Sintés; Becaria: Ana de Bustos), colaboró en la elaboración de esta obra, editada por la Comunidad de Madrid en 2006.

*La Biblioteca científico-médica: un reto institucional en la era informática*

M<sup>a</sup> Pilar Barredo Sobrino (Jefa de la Facultad de Medicina)

Curso de Humanidades Contemporáneas, Madrid 14 de febrero de 2006

## **2.4. Movimientos de plantilla**

### **a) Concursos**

→ El 12 de junio de 2006 se publicó en el *Boletín Oficial de la Comunidad de Madrid* el concurso de méritos específico de personal funcionario de la UAM. En el Servicio de



Biblioteca y Archivo se ofertaban un total de 6 plazas en el específico, 2 de mañana (Ciencias y Derecho) y 4 de tarde (Ciencias, Psicología, Educación y Politécnica). Publicada la resolución, se cubrieron las dos plazas de turno de mañana y quedaron vacantes las de tarde.

→ Fue convocada asimismo la Subdirección para la Atención al Usuario (BOCM de 15 de diciembre de 2006), ocupada en Comisión de Servicios desde el 1 de octubre de 2005, y al finalizar el año se encontraba pendiente de resolución.

→ En el mes de febrero se convocó un proceso selectivo, de cara a la formación de una Bolsa de Trabajo para cubrir vacantes del colectivo de Técnicos Especialistas (C3), dado que la Lista anterior había quedado obsoleta. Realizado el examen el 8 de junio, con gran afluencia de candidatos, quedó configurada la Lista.

## **2.5. Gasto en personal y becarios**

→ El gasto en personal de plantilla en 2006 (incluidos los seguros sociales) ascendió a 3.960.310,80 €.

→ El gasto en Becarios de Formación y Apoyo fue de 161.825,32 € y en Becarios COIE de 270.640 €.

## **2.6. Comparativa Rebiun**

	<b>UAM</b>	<b>Media REBIUN</b>	<b>Posición UAM <sup>5</sup></b>
<b>Usuarios / personal biblioteca</b>	227,48	294,05	+
<b>Técnicos / total plantilla</b>	59,06	88,66	-
<b>Becarios / total plantilla</b>	40,94	16,11	-
<b>Personal biblioteca / total PAS Universidad</b>	10,61	10,94	-
<b>% plantilla que ha realizado cursos de formación</b>	107,02	185,4	-
<b>Gasto en personal / usuario</b>	112,68	113,23	-

**Tabla 2: comparativa Rebiun personal**

<sup>5</sup> . El signo “+” indica que la UAM se encuentra en una posición mejor que la media respecto a las Universidades públicas españolas, mientras que el signo “-” que se halla en peor situación.

### 3. Inversiones

#### 3.1. Adquisiciones documentales

El gasto aumentó un 12.08 % respecto a 2005. Por tipología documental y el origen presupuestario, los datos son los siguientes:

##### a) Inversiones por tipo de documento

La **Tabla 3** muestra estas inversiones en libros y revistas (papel y electrónico), mientras la **Tabla 4** se refiere a bases de datos y otros materiales documentales (ambas desglosadas por bibliotecas):

	MONOGRAFÍAS			REVISTAS		
	2005	2006	Var. %	2005	2006	Var. %
<b>TOTALES</b>	<b>661.366,24</b>	<b>803.301,37</b>	<b>+ 21,46</b>	<b>1.324.757,64</b>	<b>1.336.118</b>	<b>+ 0,86</b>
<b>Ciencias</b>	126.281,85	143.828,81	+ 13,90	436.585,14	471.791,78	+ 8,06
<b>Derecho</b>	145.201,66	189.057,59	+ 30,20	161.415	87.983,83	- 45,49
<b>Económicas</b>	54.278,98	67.875,05	+ 25,05	20.830	218.577,22	+ 949,34
<b>Educación</b>	41.741,15	59.682,63	+ 42,98	41.971,16	45.897,30	+ 9,35
<b>Humanidades</b>	154.816	164.450	+ 6,22	111.861	118.746	+ 6,15
<b>Cartoteca</b>	1.283,25	3.159,54	+ 146,21	921,78	1004,21	+ 8,94
<b>Medicina</b>	44.818,72	59.222,69	+ 32,14	143.253,7	3.188,69	- 97,77
<b>Politécnica</b>	51.605	53.531,28	+ 3,73	39.505	8.323,59	- 78,93
<b>Psicología</b>	38.865	61.994	+ 59,51	116.310	13.591	- 88,31
<b>C. D. Europea</b>				0		
<b>S. Centrales</b>	2.474,63	499,78	- 79,80	252.104,86	367.014,14	+ 45,58

**Tabla 3: Inversiones en libros y revistas, 2005-2006**

	BASES DE DATOS			OTROS MATERIALES		
	2005	2006	Var. %	2005	2006	Var. %
<b>TOTALES</b>	<b>502.033,90</b>	<b>658.770</b>	<b>+ 31,22</b>	<b>10.526,09</b>	<b>2.555</b>	<b>-75,73</b>
<b>Ciencias</b>	-	-	-	-	-	-
<b>Derecho</b>	10.508	3.691	- 64,87	-	-	-
<b>Económicas</b>	49.303,08	73.066	+ 48,20	-	-	-
<b>Educación</b>	15.076,92	1.309,46	- 91,31	-	-	-
<b>Humanidades</b>	-	-	-	-	-	-
<b>Cartoteca</b>	1.457,76	2.784	+ 90,98	3.740,09	1.496	- 59,99
<b>Medicina</b>	139,2	1.334	+ 858,33	-	-	-
<b>Politécnica</b>	-	-	-	-	-	-
<b>Psicología</b>	-	7.830	-	6.786	1.059	- 84,39
<b>C. D. Europea</b>	-	-	-	-	-	-
<b>S. Centrales</b>	425.548,94	568.755,28	+ 33,65	-	-	-

**Tabla 4: Inversiones en bases de datos y otros materiales documentales, 2005-2006**

Debido a la distorsión producida por el efecto del concurso de publicaciones periódicas para 2007<sup>6</sup>, no es posible realizar un análisis sobre la compra por tipos de materiales y bibliotecas.

<sup>6</sup> En todos los centros, menos en Ciencias, Económicas y Educación, que ya lo habían hecho con anterioridad, en 2006 salieron a concurso por vez primera las publicaciones periódicas. Ello implicó, dado que

b) Análisis por procedencia presupuestaria  
[ver ANEXO II, con la evolución]

	2005	2006	Var. (%)
<b>TOTALES</b>	<b>1.814.327,88</b>	<b>2.059.591</b>	<b>+ 13,52</b>
<b>Hemerotecas y recursos electrónicos (UAM y Consorcio Madroño)</b>	1.450.000	1.641.573	+ 13,21
<b>Fondos de Bibliografía Básica</b>	350.000	395.000	+ 12,86
<b>C. Documentación Europea</b>	6.925	6.994	+ 1,00
<b>Cartoteca Rafael Mas</b>	7.402,88	16.024	+ 116,46

**Tabla 5: Subvenciones del presupuesto general en 2005-2006**

	2005	%	2006	%
<b>TOTALES</b>	<b>2.498.683,90</b>	<b>100</b>	<b>2.800.744,37</b>	<b>100</b>
<b>V. Biblioteca</b>	1.814.327,88	72,61	2.059.591	73,54
<b>Centros</b>	684.356,02	27,39	741.153,37	26,46

**Tabla 6: Origen de las inversiones en documentación, 2005-2006**

→ El Vicerrectorado de Biblioteca y Promoción Científica (partida presupuestaria “Bibliotecas”) aportó 2.059.591 €. Esta cantidad supone un incremento del 13,51% sobre el año anterior y financió el 73,54 % del total de la inversión en material bibliográfico, cuando en 2005 fue el 72,62%. El resto del dinero para adquisiciones bibliográficas lo pusieron las Facultades y Departamentos, cuya aportación subió el 8,30 %.

→ Continúa pues el incremento del peso de la dotación presupuestaria centralizada para recursos documentales, en detrimento de las aportaciones de las Facultades.

### 3.2. Otras inversiones

En las diferentes partidas se han gastado 402.757,13 €, distribuidos como sigue:

#### a) Equipamiento

Para inversiones no bibliográficas en bibliotecas, se han destinado desde Servicios Centrales un total de 92.272,27 €. La distribución se ha realizado sobre demandas justificadas de las propias Bibliotecas, y aparecen relacionadas en el ANEXO III.

#### b) Mantenimiento de programas informáticos

SFX (gestor de enlaces electrónicos)	11.404,00 €
SOD (Préstamo Interbibliotecario)	23.786,79 €
Digitool (Plataforma digital)	8.038,22 €
Metalib (portal de acceso a recursos electrónicos)	4.501,38 €
Agenda Dirección	10,00 €
<b>Subtotal</b>	<b>47.740,39 €</b>

---

este material se pagaba con un año de anticipación, que en 2006 se liberó todo o gran parte del dinero para otros gastos.

c) Reparación y mantenimiento de instalaciones

Mantenimiento del sistema antihurto (centralizado)	10.206,73 €
Reparaciones varias (cuentapersonas)	242,00 €

**Subtotal 10.448,73 €**

d) Mudanzas

Psicología	4.222,40 €
Derecho	3.629,18 €
Humanidades	487,20 €
Económicas	83,52 €
Ciencias (traslado depósito legal desde Servicios Centrales)	232,00 €
Varios Centros	2.645,96 €

**Subtotal 11.300,26 €**

e) Magnetización

Tiras antihurto,	4.109,30 €
Códigos de barras para los libros	2.857,66 €
Alarmas CD/DVD	946,45 €
Filmolux (tejuelos)	1.863,57 €
Tejuelos	1.467,17 €

**Subtotal 11.244,15 €**

f) Restauración de fondos bibliográficos

Derecho	8.718,00 €
Económicas	2.000,96 €

**Subtotal 10.718,96 €**

g) Catalogación externa

Se contrató, mediante concurso, a la empresa Baratz para realizar el proceso técnico de los fondos que ha sido imposible afrontar con la plantilla existente, en las Bibliotecas que se relacionan a continuación, por un valor de

**36.000,00 €**

- Humanidades : catalogación de 2.400 títulos en alemán, inglés y español
- Psicología : catalogación de 1.689 títulos en ruso, español, inglés, francés, alemán, italiano y portugués
- Derecho : modificación en 5.438 registros bibliográficos, así como agregar etiquetas de signatura local en 800 registros bibliográficos.

h) Mensajería intercentros **10.993,00 €**

Para nuevo sistema de reservas [ver punto 7.1]

i) Digitalización

- Digitalización de tesis doctorales [ver punto 7.6] 111.464,40 €  
- Digitalización del Fondo Tierno Galván [ver punto 7.6] 8.352,00 €  
- Digitalización Archivo Central [ver punto 4.2] 10.900,00 €  
**Subtotal 130.716,40 €**

j) Control de autoridades **31.779,08 €**  
[ver punto 5.1.d]

k) Información

- Rotulación en las Bibliotecas de Ciencias, Derecho y Servicios Centrales 3.252,99 €  
- Material promocional diverso (trípticos, separadores, etc) 6.290,90 €  
**Subtotal 9.543,89 €**

### 3.3. Comparativa Rebiun

	<b>UAM</b>	<b>Media REBIUN</b>	<b>Posición UAM</b>
<b>Gasto adquisiciones documentales / usuario</b>	71,34	69,18	+
<b>Gasto revistas / investigador</b>	227,66	354,36	-
<b>Gasto en monografías / total de adquisiciones</b>	28,02	33,47	-
<b>Gasto en RR.EE / total de adquisiciones</b>	38,27	39,87	-

**Tabla 7: comparativa Rebiun: inversiones**

## **4. Fondos bibliográficos y documentales**

### **4.1. Estado de la colección bibliográfica**

→ A 31 de diciembre de 2006 (véase la **Tabla 8**), el catálogo automatizado de la UAM (<http://biblos.uam.es>) contaba con 721.430 ejemplares de monografías y 17.439 suscripciones de publicaciones periódicas en papel.

	MONOGRAFÍAS				REVISTAS		
	Ejemplares	Compra 06	Donativo 06	Total Ingresos 06	Titulos	Compra 06	Donativo 06
<b>TOTALES</b>	<b>721.430</b>	<b>24.622</b>	<b>16.023</b>	<b>33.998</b>	<b>17.439</b>	<b>2.557</b>	<b>1.518</b>
<b>Ciencias</b>	67.249	2.898	1.509	4.407	1.964	251	157
<b>Derecho</b>	155.576	4.499	1.257	5.756	3.061	765	185
<b>Económicas</b>	92.592	4.418	2.150	6.568	5.780	417	85
<b>Educación</b>	56.791	2.561	506	3.067	469	163	131
<b>Humanidades</b>	261.623	6.007	8.496	14.503	4.180	570	810
<b>Cartoteca</b>	- (*)	21	3	24		6	
<b>Medicina</b>	26.149	916	201	1.117	658	75	55
<b>Politécnica</b>	15.889	1.721	111	1.832	399	120	66
<b>Psicología</b>	32.587	1.581	1.790	3.371	475	190	29
<b>C. D. Europea</b>	11.445				453		

**Tabla 8: Fondos bibliográficos (papel)**

\* Los ejemplares de la Cartoteca están incluidos en Humanidades

### **4.2. Archivo Central**

→ El Archivo contaba a finales de 2006 con 15.000 cajas normalizadas de documentación.

→ En dicho año ingresaron 800 cajas de las diferentes unidades administrativas de la UAM, siguiendo el procedimiento establecido, de las que fueron procesadas 150.

→ En 2006 se inició el proyecto de digitalización y microfilmación del fondo documental del archivo, con la adquisición de un servidor, la contratación de una empresa especializada y la asignación de un presupuesto anual al efecto.

### **4.3. Donaciones**

→ Biblioteca de Derecho: donativo de Filatelia de Correos y Telégrafos, compuesto por:

- Fondos de la Gaceta de Madrid desde 1882 a 1931;
- Colección legislativa deuda publica de España, 1859-1864 (11 vol.);
- Colección legislativa de Ultramar 1889 (9 vol.);
- Ley de enjuiciamiento criminal para las islas de Cuba y Puerto Rico 1888 (1v.).

→ Biblioteca de Formación de Profesorado y Educación:

. Donación de un lote de libros (26 títulos, 281 ejemplares), ubicados hasta el momento en un despacho del Área de Atención de Estudiantes (Pabellón B) y adquirido para satisfacer las necesidades de información del colectivo matriculado en el Curso de Acceso a Mayores de 25 años.

→ Biblioteca de Humanidades:

. El viernes 16.06.06 tuvo lugar la donación del “legado documental de doña María Encarnación Cabré Herreros”, arqueóloga e hija del también investigador Juan Cabré. Dicho fondo consta de 201 archivadores y más de 30 tubos portaplano, dibujos y 3.000 cartas originales. El legado será objeto de estudio en el Departamento de Arqueología, previo a su depósito definitivo en la Biblioteca de Humanidades.

→ Biblioteca de Económicas:

. Donativo del profesor Manuel Rojo Alejos (386 títulos, de los cuales 25 pasaron a la Biblioteca de Formación del Profesorado).

. Donativo del profesor Pedro Schwartz Girón (122 títulos).

→ Biblioteca de Ciencias

. Archivo fotográfico de Eugenio Morales Agacino, cedido por sus herederos, con el objetivo de proceder a su digitalización y posterior incorporación al repositorio institucional de la UAM, en acceso abierto.

#### **4.4. Recursos electrónicos**

##### **a) Recursos electrónicos de la UAM**

Los recursos electrónicos (bases de datos, revistas electrónicas, libros electrónicos) se han convertido en la principal y más rica fuente de información para la Universidad, en la que es necesario realizar un esfuerzo importante y sostenido en el tiempo. En 2006, ya fuera financiado por el presupuesto centralizado o por los Centros (véase el punto 3.1.), se adquirió el acceso a 87 recursos diferentes.

→ *Suscripciones de los Centros para el 2006*

Derecho

- Beck online
- Consultor de los Ayuntamientos
- La Ley Digital Formularios

### Económicas

- Amadeus
- Internacional Financial Statistics
- One Banker
- OTC Healthcare (Integrated Market Information Systems)
- Source OECD Economics
- Source OECD Health Data
- Travel and Turism (Integrated Market Information Systems)

### Formación de Profesorado y Educación

- Guías Praxis
- Film Index Internacional
- Psicodoc

### Psicología

- PsycBooks
- PsycCritiques

→ *Relación de recursos suscritos por la UAM*

Academic Research Library  
Agricola  
Amadeus  
L'Année Philologique  
Arctic & Antarctic Regions Database  
ASEP / JDS  
Bankscope  
Beck online  
Bibliografía de la Literatura Española desde 1980  
Business Eastern Europe  
Business Latin America  
Business Middle East  
Business Source Premier  
CAB Abstracts  
Casalini (sumarios)  
Consultor de los Ayuntamientos  
Contratos y Formularios vLex  
Country Forecast Global Outlook  
CSIC  
Dissertation & Thesis  
Doctrina vLex Premium  
Ecoiuris: la página del Medio Ambiente  
Econlit  
Eric  
Film Index International  
Frantext Online  
FSTA  
GeoRef



GMDI Global Market Information Database  
Grove Music Online  
Guías Praxis  
Hellenic National Corpus  
Historical Abstracts Online  
Humanities Abstracts  
Iconoce  
Index to Foreign Legal Periodicals  
Index to Legal Periodicals & Book Full Text  
INSPEC  
International Financial Statistics  
International Medieval Bibliography  
International Statistical Yearbook  
ISSN  
La Ley Digital: Bibliografía  
La Ley Digital: Formularios  
Library Information Science & Technology Abstracts  
Mathematical Reviews Database  
MathSciNet  
Medline  
MLA Directory of Periodicals  
MLA International Bibliography  
OECD Statistical Compendium Internet  
One Banker  
OTC Healthcare (Integrated Market Information Systems)  
Philosopher's Index  
PsicoDoc  
PsycBooks  
PsycCritiques  
PsycInfo  
RefWorks  
Regional Business News  
RILM  
SABI  
Safari Tech Books Online  
SciFinder Scholar  
Serials Directory  
Sociological Abstracts  
Source OECD Economics  
Source OECD Health Data  
SportDiscus  
Tirant Online  
UN Comtrade  
UN Treaty Series Collection Online  
Urbadoc  
US National Newspaper Abstracts  
ViewsWire  
VLex Premium  
Westlaw convenios colectivos

Westlaw DGT  
Westlaw España  
Westlaw International  
Westlaw legislación autónoma  
Westlaw legislación consolidada  
Westlaw legislación europea  
Westlaw práctico fiscal  
Westlaw práctico laboral  
World development indicators online  
World history  
Zephyr

→ *Recursos en pruebas*

A lo largo de 2006, se establecieron periodos de pruebas con los siguientes recursos, pertenecientes a diversas disciplinas y con características particulares:

- “Difusión Jurídica”, base de datos de texto completo que recoge, entre otros aspectos, jurisprudencia, legislación y las normas básicas.
- “Eighteenth Century Collections Online” (*ECCO*), base de datos con acceso al texto completo de las obras fundamentales para el estudio de este periodo histórico.
- “Emerald”, acceso a los 110 títulos de revistas electrónicas de esta editorial, fundamentalmente de economía y gestión.
- “Engineering Village”, la plataforma de Elsevier para el acceso a bases de datos *Compendex e Inspec*, la colección de libros electrónicos *Referex Engineering* e información sobre patentes. Sobre este recurso Elsevier realizó una presentación a los bibliotecarios el día 16 de octubre en la Biblioteca de Ciencias.
- “Gale Virtual Reference Library”, base de datos con enciclopedias y fuentes especializadas de referencia para investigaciones multidisciplinarias.
- “InfoTrac OneFile”, con noticias y artículos de una amplia variedad de temas y actualización diaria.
- “Literature Collections”, un extensísimo paquete de bases de datos a texto completo de poesía, teatro y novela en lengua inglesa.
- “Literature Online”, una colección de más de 350.000 trabajos a texto completo, sobre poesía, teatro y prosa americana e inglesa, crítica literaria, biografías de más de 3200 autores y textos guías para estudiantes.
- “Teatro Español del Siglo de Oro”, incluye el texto completo de las obras dramáticas fundamentales de los siglos XVI y XVII. (comprado en 2006)

Estos periodos se anuncian en la página web y se trata de que lleguen al mayor número posible de usuarios pero su efectividad es limitada: no logran toda la visibilidad deseable (p.e. no se integran en el catálogo Unicorn o en la lista a-z de SFX), generan expectativas que posteriormente no se cumplen, en contadas ocasiones es posible realizar sesiones de presentación al personal bibliotecario, la evaluación que se hace de los recursos es escasa, apenas se reciben comentarios ni por parte de los usuarios finales ni por parte de los bibliotecarios, etc.

→ *Compras cerradas*

Con el remanente producido por el concurso de publicaciones periódicas se adquirieron diversos recursos electrónicos:

- “IOP Archive Electronic Journal 1874-1992”
- “Nature Archive”, desde enero 1987 a diciembre 1996, accesible anteriormente por suscripción.
- “Science Classic”, el archivo de esta revista desde 1880-1996.
- “Teatro Español del Siglo de Oro”, recurso que puede consultarse localmente en la Biblioteca de Humanidades

→ Es preciso advertir que a través de estas bases de datos, paquetes de revistas y otros títulos electrónicos contratados individualmente se proporciona acceso a colecciones de libros electrónicos: es el caso de *Safari*, *Lecture Notes in Computer Science*, *PsycBooks*, *vLex* o *ACM Digital Library*. En total se tiene contratado el acceso a 6.958 títulos de monografías.

#### b) Recursos electrónicos adquiridos por el Consorcio Madroño

El “Consorcio de Bibliotecas de las Universidades de la Comunidad de Madrid y de la UNED para la Cooperación Bibliotecaria” continúa proporcionando acceso cooperativo a recursos electrónicos. Con la ayuda económica de la Comunidad de Madrid, se ofrece a los estudiantes y profesores de las siete universidades públicas:

- **ABI Inform**: paquete de revistas en texto completo (más de 900 títulos) de administración de empresas y economía y base de datos referencial (con resumen incluido) de más de 1200 títulos.
- **Academic Search Premier**: base de datos con información multidisciplinar procedente de 4000 revistas en texto completo.
- **Country Profiles / Country Reports**: informes anuales sobre la situación política y económica de unos 200 países.
- **IEEE**: acceso a las publicaciones digitales del Institute of Electrical and Electronics Engineers (revistas, actas de congresos, normas técnicas, etc). Su área temática comprende ingeniería de ordenadores, tecnología biomédica, telecomunicaciones, electricidad, electrónica y similares.
- **JSTOR** (colecciones Arts & Sciences I, Arts & Sciences II, Business): colección digitalizada retrospectiva de 390 revistas académicas.

- **PCI Full Text (Periodicals Content Online):** organizado en Periodicals Archive Online y Periodicals Index Online, esta base de datos da acceso al texto completo de artículos y a los sumarios de las publicaciones periódicas de arqueología, antropología y etnología, arte y arquitectura, historia y humanidades.
- **Science Direct:** acceso a parte de la colección de revistas de la editorial Elsevier. Permite el acceso al texto completo de las revistas que ellos editan y cuya suscripción en papel existe en alguna de las universidades públicas de Madrid.
- **SpringerLink** (antes Kluwer): acceso al servidor de la editorial Springer que permite el acceso al texto completo de las revistas que ellos editan y cuya suscripción en papel existe en alguna de las universidades públicas de Madrid.

#### 4.5. Comparativa Rebiun

	UAM	Media REBIUN	Posición UAM
<b>Incremento monografías Papel / usuario</b>	1,04	0,94	+
<b>Revistas / Investigador</b>	6,44	9,25	-
<b>Revistas electrónicas / Investigador</b>	3,46	4,97	-

**Tabla 9. Comparativa Rebiun: colecciones**

## 5. Tecnología

Se han llevado a cabo las siguientes iniciativas [ver además ANEXO III]:

### 5.1. Actuaciones generales

En cuanto a los programas impulsados y financiados desde los Servicios Centrales, se han llevado a cabo los siguientes:

- a) Cambio de versión de Unicorn: el lunes, 16.10.06, tuvo lugar el cambio de versión de Unicorn. Quedó instalada la GL3.1, que, entre otras cuestiones, reconoce la nueva versión del ISBN, oficial a partir del mes de enero de 2007.
- b) Instalación de la plataforma digital de la UAM: fue adquirido el programa DigiTool para construir la Biblioteca Digital de la UAM, comenzando por las tesis doctorales.
- c) Puesta en marcha de la Intranet del Servicio: disponible desde abril de 2006, se ha revelado como una herramienta fundamental para la gestión y comunicación entre los integrantes de la unidad.
- d) Automatización del control de autoridades: con el fin de mantener la consistencia del catálogo, y dado que el personal de Servicios Centrales debe atender los nuevos proyectos en marcha, se decidió externalizar el control de autoridades de nombres de persona. Una empresa trabajó sobre 37.731 registros, que fueron normalizados, autorizados y descargados en nuestro sistema.

## 5.2. Actuaciones por Bibliotecas y Archivo

Después del importante esfuerzo en este apartado realizado los dos últimos años, en 2006 el impulso ha sido menor:

- a) Ciencias: adquisición de un ordenador para un puesto de trabajo y un disco duro externo para la realización de copias de seguridad.
- b) Derecho: se renovaron 4 ordenadores completos y, en otros 6 equipos, exclusivamente la CPU.
- c) Económicas: se adquirió un escáner para el Préstamo Interbibliotecario, una impresora y dos ordenadores para consulta de Bases de Datos en el Centro de Documentación Estadística.
- d) Humanidades: se adquirió un escáner para el Préstamo Interbibliotecario, una impresora y dos ordenadores.
- e) Psicología: adquisición de un escáner y un lápiz óptico.

## **6. Instalaciones**

El Servicio de Biblioteca y Archivo continúa con su política de mejorar las condiciones de uso de sus espacios e instalaciones, con el fin de ofrecer un servicio de calidad al usuario adaptado a las nuevas realidades académicas.

### 6.1. Datos generales

La **Tabla 10** recoge las grandes magnitudes del Servicio:

	<b>Superficie (m<sup>2</sup>)</b>	<b>Puestos lectura</b>	<b>Estanterías libre acceso (m)</b>	<b>Estanterías depósito (m)</b>
<b>TOTALES</b>	<b>25.651</b>	<b>4.433</b>	<b>17.326</b>	<b>33.264</b>
<b>Ciencias</b>	8.700	1.233	5.027	7.972
<b>Derecho</b>	2.779	600	2.023	7.171
<b>Económicas</b>	1.765	288	1.572	4.472
<b>Educación</b>	1.363	206	969	2.192
<b>Humanidades</b>	6.620	965	5.474	5.184
<b>Cartoteca</b>		43	18	121
<b>Medicina</b>	1.191	350	70	1.880
<b>Politécnica</b>	1.200	450	853	385
<b>Psicología</b>	1.081	272	1.188	657
<b>C. D. Europea</b>	202	24	132	285
<b>Archivo</b>	360	2	-	2.945
<b>S. Centrales</b>	390	-	-	-

**Tabla 10: Instalaciones en 2006**

→ La superficie ha aumentado ligeramente (0.18 %) debido a que la Facultad la Formación de Profesorado y Educación ha asignado dos nuevos despachos, anejos a la Biblioteca, en los que se ha instalado el Museo Pedagógico (17.89 m<sup>2</sup>) y la Biblioteca Infantil (30.05 m<sup>2</sup>).

→ Los puestos de lectura han disminuido un 2.48 % respecto a 2005, debido al descenso en la Biblioteca de Humanidades, que redujo 141 puestos tras la obra de cambio de suelo de la entrada, en beneficio de la mejora en la disposición de los espacios. Esta caída no fue compensada por los ligeros aumentos de Educación (188 a 206) y Archivo, que dispone ahora de dos puestos.

→ Metros lineales de estanterías: han aumentado las de libre acceso el 2.46 %, debido en especial al incremento de Humanidades (5.174 a 5.474 m. l.) derivado de la obra de cambio de suelo; destaca asimismo Educación (840 a 969 m. l.), Económicas (1.500 a 1572 m. l.) y Politécnica (719 a 853 m. l.). También las estanterías de Depósito Cerrado han aumentado levemente (de 32.465 a 32.920, el 1.40%), debido a la instalación de sistemas de compactos tanto en la Biblioteca de la Escuela Politécnica (112 a 385 m. l.) como en el espacio para el Archivo reservado en la Biblioteca de Ciencias (2.820 a 2.945 m. l.); además, se compraron estanterías en Económicas (4.201 a 4.372 m. l.) y en Educación (2.117 a 2.192 m. l.). Psicología también incrementó sus metros lineales (602 a 657 m. l.).

En septiembre de 2006 se distribuyó una *encuesta* para establecer la capacidad de crecimiento de las distintas Bibliotecas, con el fin de proponer las medidas adecuadas. Los resultados, actualmente en proceso de elaboración, son, en líneas generales, poco alentadores, y durante los próximos años se deberán tomar las medidas adecuadas.

## **6.2. Actuaciones por bibliotecas**

En los diferentes puntos, las actuaciones desarrolladas han sido sufragadas por Servicios Centrales [ver ANEXO III], a demanda justificada de las propias bibliotecas, excepto en los casos en los que se hace constar que lo hizo otra unidad. Fueron las siguientes:

### a) Ciencias:

- Instalación de paneles de protección solar en determinadas zonas del edificio.
- Instalación de una cortina de aire en la puerta de entrada de la Biblioteca (a cargo del presupuesto del Servicio de Mantenimiento).

### b) Derecho:

- Nueva sala de formación, dotada de equipamiento audiovisual, para impartir cursos de formación a los usuarios.
- Remodelación completa del sistema de señalización al público, según la nueva imagen corporativa del Servicio.

### c) Económicas

- Obras de enlosado de dos patios y canalización de los desagües en los módulos I y X (a cargo del Servicio de Mantenimiento) y cambio de la puerta principal de acceso (a cargo del presupuesto de la Biblioteca de Económicas).

d) Formación de Profesorado y Educación:

- Remodelación de espacios, para disponer de una sala multimedia para formación y apoyo docente, así como una nueva zona de trabajo para el personal, detrás del mostrador, con instalación de paneles de protección solar.

e) Humanidades:

- Cambio del suelo en la planta de acceso y la Cartoteca “Rafael Mas” (sustitución de la moqueta por linóleo) lo que obligó a cerrar la Biblioteca entre el 26 de junio y el 15 de agosto (a cargo del Servicio de Construcción). Además se realizaron las siguientes operaciones:
  - . Modificación de la disposición de las estanterías, ganando 300 metros lineales.
  - . Instalación de un nuevo sistema contraincendios
  - . Sustitución de las molduras de las cristaleras, mejorando el aislamiento
  - . Pintar las paredes y cambio de rodapiés.

f) Medicina:

- Instalación de estanterías para tesis doctorales y obras de libre acceso.
- Aislamiento mediante mamparas de la zona de trabajo de los técnicos y cambio de ventanas en la sala de lectura para mejorar la seguridad y el aislamiento.
- Cambio de las puertas principales y de la salida de emergencia (a cargo del Servicio de Mantenimiento).

g) Politécnica:

- Instalación de 2 salas de trabajo en grupo en antiguos despachos de trabajo.
- Instalación de armarios compactos en el depósito cerrado del sótano de la Facultad., con aumento de 255 metros lineales del depósito cerrado.
- Instalación de un rodapié de tubo en la última planta para evitar la caída de objetos
- Climatización de la entrada de la Biblioteca.

h) Psicología:

- Mejoras en el equipamiento de la Hemeroteca con la adquisición de un mostrador, así como mesas y sillas, ampliando en 12 el número de puestos de lectura (a cargo de la Facultad).

i) Servicios Centrales:

- Habilitación de un despacho como sala de trabajo en grupo, con pantalla, proyector audiovisual, 4 ordenadores y sillas especiales.

### 6.3. Comparativa Rebiun

	UAM	Media REBIUN	Posición UAM
M <sup>2</sup> / usuario	0,64	0,66	-
Estudiantes / puestos lectura	8,01	10,25	+
Estudiantes / p.lec. informat.	159,25	119,4	-

Tabla 11: comparativa Rebiun instalaciones

## 7. Servicios

### 7.1. Préstamo domiciliario

Este servicio ha alcanzado un total de 539.084 operaciones (préstamos y renovaciones) en 2006, lo que supone un aumento del 4.90% sobre 2005, y una inversión de la tendencia a disminuir de los últimos años. Por bibliotecas, la distribución y variación interanual queda como sigue:

	Préstamos 05	Préstamos 06	Variación (%)
<b>TOTALES</b>	<b>513.874</b>	<b>539.084</b>	<b>+ 4,90</b>
<b>Ciencias</b>	103.713	99.425	- 4,13
<b>Derecho</b>	61.915	62.274	+ 0,57
<b>Económicas</b>	42.521	51.344	+ 20,74
<b>Educación</b>	44.348	65.010	+ 46,59
<b>Humanidades</b>	159.677	149.831	- 6,16
<b>Medicina</b>	30.488	33.587	+ 10,16
<b>Politécnica</b>	19.745	22.889	+ 15,92
<b>Psicología</b>	51.467	52.724	+ 2,44

Tabla 12: Préstamos en 2005 y 2006

→ Así, dos Centros disminuyen sus operaciones de circulación (Ciencias y Humanidades; recordemos que esta última permaneció cerrada mes y medio), y el resto suben, algunas con porcentajes espectaculares.

Es preciso destacar la modificación en el procedimiento de realización de reservas, que fue lanzado en junio de 2006 bajo el eslógan *Los libros vuelan*. Supuso una considerable simplificación tanto para el usuario como para el personal, además de permitir la recogida del ejemplar en la Biblioteca deseada, de manera que el empleo de esta utilidad ha subido de manera considerable: en el primer semestre de funcionamiento (junio-noviembre de 2006) las reservas aumentaron un 23.03% respecto al mismo período de 2005 (4.770 y 3.877, respectivamente).



## 7.2. Visitas

En 2006, las entradas a las bibliotecas de la UAM fueron las que se proporcionan en la **Tabla 13**:

	Visitas 05	Visitas 06	Variación (%)
<b>TOTALES</b>	<b>2.581.392</b>	<b>2.516.715</b>	<b>- 2,50</b>
<b>Ciencias</b>	618.962	645.772	+ 4,33
<b>Derecho</b>	356.042	346.339	- 2,72
<b>Económicas</b>	223.869	233.275	+ 4,20
<b>Educación</b>	131.291	133.543	+ 1,71
<b>Humanidades</b>	565.316	569.462	+ 0,73
<b>Medicina</b>	296.912	168.623	- 43,20
<b>Politécnica</b>	146.246	140.898	- 3,65
<b>Psicología</b>	242.754	278.803	+ 14,85

**Tabla 13: Visitas en 2005 y 2006**

→ El descenso global es del 2,50%, sensiblemente inferior al período 04/05, cuando fue del 6,80 %, por lo que se puede concluir que la tendencia a la baja de los últimos años se ha frenado, máxime si tenemos en cuenta que la Biblioteca de Humanidades estuvo cerrada mes y medio, y que la cifra de Medicina está condicionada por el mal funcionamiento de los equipos de conteo, que produjo la pérdida de seis lecturas. Así, han sido tres bibliotecas las que aportan cifras negativas, cuando el año pasado fueron 5. Entre los incrementos, sigue destacando Psicología.

## 7.3. Préstamo interbibliotecario

En la **Tabla 12** están reflejados los datos de los años 2005 y 2006. Para evaluar este servicio, es preciso tener en cuenta su organización. En las Bibliotecas de Centro se procesan las operaciones dirigidas al ámbito nacional (Rebiun y otras instituciones) en tanto que en Servicios Centrales se aglutinan todas aquellas enfocadas al extranjero y se centraliza toda la gestión económica.

En general, los documentos solicitados por nuestros investigadores a otros Centros, han continuado el descenso de años anteriores, debido a la cantidad de recursos electrónicos que tienen disponibles. Por el contrario, los documentos servidos a otras instituciones han aumentado de forma espectacular, rompiendo la tendencia de ejercicios previos.

La distribución entre Centros ha sido como sigue:

	Servidas 05	Servidas 06	Variación (%)	Solicitadas 05	Solicitadas 06	Variación (%)
<b>TOTALES</b>	<b>3.634</b>	<b>5.408</b>	<b>+ 48,81</b>	<b>6.936</b>	<b>6.805</b>	<b>- 1,88</b>
<b>Ciencias</b>	316	267	- 15,50	1.629	1.458	- 10,49

<b>Derecho</b>	591	637	+ 7,78	387	305	- 21,18
<b>Económicas</b>	520	377	- 27,50	342	216	- 36,84
<b>Educación</b>	123	144	+ 17,07	236	328	+ 38,98
<b>Humanidades</b>	871	868	- 0,34	1263	1.202	- 4,82
<b>Medicina</b>	729	2.585	+ 254,59	1389	1.679	+ 20,87
<b>Politécnica</b>	47	54	+ 14,89	15	27	+ 80,00
<b>Psicología</b>	348	377	+ 8,33	788	746	- 5,32
<b>S. Centrales</b>	89	99	+ 11,23	887	844	- 4,84

**Tabla 14: Préstamo Interbibliotecario en 2005 y 2006**

→ En el apartado de documentos solicitados, han incrementado sus cifras Politécnica (un 80%, aunque las cifras absolutas son muy bajas), Educación y Medicina. En el resto las bajadas son la norma, especialmente en el caso de Económicas y Derecho.

→ Por lo que toca a documentos servidos, solo tres Centros bajan (el año pasado solo tres Centros subieron) y la subida en Medicina es espectacular, pues continúa el efecto de la inclusión en octubre de 2005 de los fondos electrónicos de revistas médicas, unos 1.800 títulos, en el catálogo colectivo C-17.

#### **7.4. Uso de recursos electrónicos**

Los datos relativos a accesos a recursos electrónicos (bases de datos, libros electrónicos y revistas) deben ser interpretados con cautela ya que la información que proporcionan los proveedores es incompleta y dispar y aún no se ha logrado una mínima normalización en la presentación de los resultados. Más fiable resulta la consulta a la página web y al catálogo Unicorn

Con esta advertencia los resultados han sido los siguientes:

	<b>2005</b>	<b>2006</b>	<b>Variación (%)</b>
<b>Búsquedas en sumarios</b>	76.034	57.643	- 24,18
<b>Artículos descargados</b>	377.824	431.069	+14,09
<b>Consultas a bases de datos</b>	779.530	1.022.966	+ 31,22
<b>Consulta pagina web</b>	-	1.047.096	-
<b>Consulta catálogo</b>	-	1.474.317	-

**Tabla 15: Uso de recursos electrónicos en 2005 y 2006**

Es importante el aumento en la consulta de bases de datos y el número de artículos descargados de las revistas electrónicas, reflejo tanto del incremento de títulos disponibles en formato electrónico [véase punto 5.4. a)] como el esfuerzo invertido en la formación de usuarios [véase punto 8.5. a)].

## **7.5. Información, comunicación y formación de usuarios**

### a) Identidad corporativa

La Biblioteca y Archivo, dentro del esfuerzo constante para mejorar la comunicación con los usuarios, ha trabajado a lo largo de 2006 sobre la elaboración de un Manual de Identidad Corporativa, que fue finalmente presentado en Comisión General de Biblioteca de 20 de noviembre de 2006. Actualmente, se encuentra en fase de adaptación al proceso que el Vicerrectorado de Planificación y Calidad ha puesto en marcha para unificar la imagen de la UAM.

### b) Comunicación y Programa Info +

En 2005 se puso en marcha en la Biblioteca de la Facultad de Medicina, en el mostrador de préstamo, un nuevo sistema de información continua, reutilizando equipos informáticos antiguos y con muy bajo coste de infraestructura. Consiste en una presentación en Powerpoint, que aporta información tanto estructural (horarios, días de apertura, etc.) como coyuntural (circunstancias concretas que afectan al Servicio o a la Biblioteca). Dispone además de un manual de procedimiento para la homogeneización de mensajes e imagen transmitida.

El éxito de la implantación llevó en 2005 a su adopción por parte de otras bibliotecas (Psicología, Derecho y Escuela Politécnica), a la que se unieron en 2006 el resto de las Bibliotecas (Humanidades, Ciencias, Educación y Económicas).

Por otro lado, se editó un folleto sobre el Servicio de Biblioteca y Archivo para incluir en la carpeta de Matrícula, y las Facultades realizaron diversas campañas particulares: destacar, por ejemplo, *Un minuto de tu tiempo*, en Económicas, dirigida a contactar directamente con los usuarios para satisfacer demandas concretas de información

### c) Formación de usuarios

A lo largo de 2006 se han impartido un total de 199 cursos de formación de usuarios en las diferentes bibliotecas de la UAM, con 3.857 asistentes. Estas cifras suponen una disminución del 28,41 % en el número de cursos y del 5.07 % en el de presencia de usuarios.

En este apartado, está siendo muy activa la Biblioteca de Derecho, que en 2006 puso en marcha una iniciativa de particular interés:

→ “Curso de Documentación Jurídica”, curso de libre configuración impartido por los bibliotecarios, con un crédito, y que fue un éxito en la demanda de matrícula.

### d) Apoyo a la docencia

La Biblioteca de Derecho ha colaborado activamente en el proyecto de la edición completa de las obras del profesor d. Enrique Tierno Galván. Además, la página web sirve

como repositorio de los programas docentes, con acceso directo a la bibliografía y materiales recomendados.

## **7.6. Repositorio institucional**

En 2006 se continuó trabajando en este proyecto, iniciado el año anterior bajo el auspicio de la Comunidad de Madrid, a través del Consorcio Madroño [ver punto 9.2. a)], que aportó una línea de financiación. A finales de año empezó a funcionar la plataforma digital, con el programa Digttool, con el objetivo de ofrecer en abierto la producción científica de la Universidad.

En esta línea, a comienzos de 2006 se contactó con el Centro de Posgrado de la Universidad, con el fin de modificar el procedimiento de lectura de las tesis doctorales, para incluir la entrega de una copia en formato digital, así como, en su caso, la firma de la autorización pertinente para su puesta en abierto. Con ello, además, se pusieron los medios oportunos para la puesta en práctica del “Procedimiento de autorización de defensa de la tesis doctoral”, aprobado en Consejo de Gobierno de la UAM el 17 de junio de 2005 (en aplicación del RD. 56/2005 de 21 de enero) en lo que se refiere a la obligación de entregar una “...copia en soporte informático con objeto de facilitar su difusión a través de la red, previa autorización del doctorando”.

Por otro lado, la Universidad ha realizado un importante esfuerzo económico (106.192 €) para la digitalización de las 7.100 tesis doctorales depositadas en la Biblioteca de la UAM, mediante concurso público. Las tesis serán puestas en abierto a medida que se obtengan las autorizaciones pertinentes, y, en todo caso y al amparo de la ley 23/2006, de 7 de julio (BOE de 8 de julio), por la que se modifica el texto refundido de la Ley de Propiedad Intelectual, artículo 37.3, los trabajos estarán disponibles para los usuarios de la Universidad.

Además, se han iniciado proyectos de digitalización en las Bibliotecas de Derecho (colaborando en el proyecto de edición de las obras completas del profesor d. Enrique Tierno Galván, según convenio firmado entre el Ayuntamiento de Madrid y la UAM) y la Biblioteca de Formación de Profesorado y Educación (fondo Carmen Ruiz Bravo-Villasante y Museo Pedagógico).

## **7.7. Extensión bibliotecaria**

### a) Biblioteca de Formación de Profesorado y Educación:

- El 22 de mayo, los alumnos de la especialidad de Educación Infantil intervinieron en una sesión de cuentacuentos destinada a un grupo de niños de entre cuatro y cinco años del colegio San Andrés, de Colmenar Viejo. La actividad fue organizada por la Biblioteca de la Facultad de Formación de Profesorado y Educación en colaboración con la profesora de literatura Nieves Martín Rogero y tres grupos de alumnos que cursaban la asignatura de Literatura infantil durante el curso 2005/2006.

- Exposición *Calleja: cuentos... y mucho más*, Palacio Botines-Sala Gaudí. 5 de mayo-2 de junio de 2006. León; la biblioteca aportó una serie de monografías relacionadas con la Exposición y prestadas para este fin.
  - Exposición *Quijote para niños*, celebrada en la Facultad con sus fondos bibliográficos, en el ámbito de la VI Semana de la Ciencia (6-19 de noviembre). En el mismo contexto se realizaron dos actos de animación a la lectura.
- b) Biblioteca de Humanidades
- Participó con dos obras en la Exposición *Francisco de Ayala, el escritor en su siglo*, inaugurada en el Hospital Real del Rectorado de la Universidad de Granada el 20 de julio.
  - También participó en la exposición de “Calleja...” mencionada en el epígrafe anterior.
- c) Biblioteca de Ciencias
- Visita guiada a la Biblioteca durante la VI Semana de la Ciencia (6-19 de noviembre).
  - Colaboración en el libro homenaje *Eugenio Morales Agacino (1914-2002). Un naturalista español del Siglo XX*, Madrid 2006, coordinado por J. L. Viejo y A. Gomis.
- d) Biblioteca de Medicina
- La Jefa de la Biblioteca participó, el 19 de octubre en una mesa redonda sobre *Derechos de autor, “open access, repositorios institucionales: ¿conflicto? ¿neutralidad? ¿amenaza/oportunidad?*, en el contexto del VI Workshop Rebiun, bajo el título “Las bibliotecas digitales en el espacio global compartido”.
- e) Cartoteca “Rafael Mas”
- Visita guiada a la Cartoteca durante la VI Semana de la Ciencia (6-19 de noviembre).

## 7.8. Comparativa Rebiun

	UAM	Media REBIUN	Posición UAM
Visitas/ usuario	64,7	74,81	-
Préstamos / usuario	7,78	8,46	-
Visitas web/ usuario	26,92	142,14	-
Consultas catálogo / usuario	37,9	75,12	-
Arts. Elect. / investigador	73,45	83,84	-
Préstamos / investigador	51,55	77,18	-

Tabla 16. Comparativa Rebiun: servicios

## 8. Cooperación

### 8.1. Interna

Resulta fundamental para el Servicio de Biblioteca y Archivo la relación transversal con el resto de las unidades de gestión de la Universidad Autónoma de Madrid, con el fin de apoyar a la Institución en la consecución de sus objetivos generales, relación que debe fortalecerse en la estructura de Gerencia.

#### a) Tecnologías de la Información

A lo largo de 2006, además de la atención recibida para el mantenimiento del programa UNICORN (incluido el cambio de máquina), con una persona asignada, se ha recibido apoyo de T. I. para la puesta en marcha de Digitool (repositorio institucional) y Metalib (portal de acceso único a los recursos electrónicos).

#### b) Servicio de Alumnos y Centros

Se ha colaborado estrechamente con este Servicio en la puesta en marcha del nuevo procedimiento para la autorización de lectura de tesis doctorales, que desde el mes de mayo incluye la obligatoriedad de entrega de una copia en soporte digital, así como, en su caso, la autorización para la puesta en abierto del trabajo [ver punto 7.6].

#### c) Oficina de Prospectiva y Análisis

Además de enviar a esta unidad, como todos los años, los datos normalizados del Servicio, se ha continuado colaborando en la puesta del Data Ware House. Se trata de un sistema para recoger, organizar y normalizar, para posteriormente obtener, de forma automática, toda la información estándar de las diferentes áreas de la Universidad. A estos efectos, las 4 secciones definidas son: 1. Recursos Humanos. 2. Gestión Económica. 3. Gestión Académica. 4. Bibliotecas.

#### d) Obras y Mantenimiento

Dada la amplia superficie que ocupan las instalaciones del Servicio de Biblioteca y Archivo, con una variada problemática derivada de su antigüedad y mal estado, se ha debido recurrir constantemente a sus profesionales para solucionar cuestiones concretas. Destacamos como especialmente relevante el cambio de suelo en la planta de acceso de la Biblioteca de Humanidades, así como en la Cartoteca “Rafael Mas”, que se desarrolló según lo planificado y sin incidencias dignas de mención.

e) Administraciones de Centro y unidades de gestión económica

Dado que el Servicio de Biblioteca y Archivo es centro gestor de su presupuesto centralizado, precisa de la colaboración de las distintas unidades económicas para su adecuada administración (Contabilidad, Contratación, Presupuestos). El contacto es fluido a través de las diferentes jefaturas, pero sería precisa la institucionalización de algún espacio común para tratar todas las cuestiones.

Las Bibliotecas de las Facultades y Escuelas gestionan sus presupuestos a través de las administraciones, que aportan un porcentaje del gasto total de las adquisiciones bibliográficas [ver apartado...]. En este apartado, destacar que se ha trabajado por la unificación del presupuesto dedicado a la adquisición de publicaciones periódicas, con ocasión del primer concurso general para la compra de este material. Así, en la Comisión General de Biblioteca de 27 de junio, se decidió la formación de una Subcomisión, integrada por dos vicedecanos, dos administradores de Centro y 4 jefas de biblioteca, con el fin de estudiar el tema. Reunida el 18 de julio y 4 de octubre, la subcomisión formuló unas recomendaciones, cuya aplicación está pendiente para 2008.

Por otro lado, las dimensiones de las Bibliotecas de Humanidades y Ciencias, y su variada problemática, aconsejan la creación de la figura de administradores de edificios exentos.

## 8.2. Externa

a) Consorcio de bibliotecas universitarias de Madrid Madroño

→ *Aportaciones económicas*

La contribución económica al Consorcio en 2006, y su variación respecto a 2005, ha sido de:

- |   |           |
|---|-----------|
| - 147.037,70 € para compra de recursos electrónicos | (+ 1,06%) |
| - 19.176,55 € para mantenimiento del Consorcio.     | (=)       |
| - 2.158,64 € para la maleta viajera                 | (=)       |

*Total 168.372.89 € (+ 0,93%)*

→ *Recursos electrónicos*

En el apartado 4.4. b) de la presente Memoria se da cuenta de los recursos electrónicos adquiridos por Madroño de forma consorciada.

→ *Pasaporte Madroño*

El Pasaporte Madroño es un carné que permite a los profesores de una universidad obtener libros en préstamo de cualquier universidad perteneciente al Consorcio Madroño. La **Tabla 17** presenta los últimos datos disponibles sobre el funcionamiento de este Servicio en las Universidades que integran el Consorcio:

<b>UAH</b>	10	3	7
<b>UAM</b>	36	19	105
<b>UC3M</b>	41	4	26
<b>UCM</b>	42	59	1.116
<b>URJC</b>	71	1	24
<b>UPM</b>	32	13	213
<b>UNED</b>	76	20	364

**Tabla 17: Pasaporte Madroño en 2006**

Según estos datos, la UAM ocupa un lugar bajo en carnés emitidos, cifra que obliga a revisar las formas de promoción de este servicio entre el PDI de nuestra Universidad. Una posición algo mejor ocupa en lo que se refiere a profesores recibidos de otras Universidades.

→ *Maleta viajera*

Se refiere al servicio de mensajería entre Universidades, para la circulación de documentos en Préstamo Interbibliotecario.

	SOLICITUDES		SUMINISTROS	
<b>TOTALES</b>	<b>6.926</b>	<b>%</b>	<b>7.069</b>	<b>%</b>
<b>UAH</b>	605	9	869	12
<b>UAM</b>	1.577	23	2.208	31
<b>UC3M</b>	2.144	31	983	14
<b>UCM</b>	402	6	901	13
<b>URJC</b>	559	8	682	10
<b>UPM</b>	1.378	20	571	8
<b>UNED</b>	261	4	855	12

**Tabla 18. Madroño: Maleta viajera en 2006**

→Según estos datos, la UAM, de forma destacada, el principal suministrador de documentos al resto del Consorcio, y el segundo en número de solicitudes, lo que parece indicativo de la elevada actividad investigadora que caracteriza a nuestra Universidad y por la riqueza de nuestros fondos bibliográficos.



#### b) Red de Bibliotecas Universitarias Rebiun

La UAM continúa formando parte del Grupo de Trabajo de Estadística, y se celebró una reunión en la sede la CRUE el 15 de noviembre de 2006; el Grupo es el responsable de la compilación y publicación del *Anuario estadístico de las bibliotecas universitarias y científicas españolas*.

La cuota anual para el catálogo colectivo Rebiun fue 2.800 € (+3.70% respecto a 2004)

El Director de la Biblioteca y Archivo asistió a la Asamblea extraordinaria celebrada en Madrid el 30 de marzo de 2006, y a la XIV Asamblea Rebiun, celebrada en Badajoz del 15 al 17 de noviembre de 2006.

#### c) Club de Usuarios de Unicorn

La UAM presidió este foro, que reúne a los usuarios españoles del sistema de gestión automatizada de bibliotecas, desde el mes de mayo, cuando se celebró una reunión en la sede de Colmenarejo de la Universidad Carlos III de Madrid. Además, organizamos una sesión de trabajo en la residencia La Cristalera (Miraflores) en el mes de diciembre.

### **9.3. Otras asociaciones**

La Biblioteca de la UAM pertenece a las siguientes asociaciones, si bien está pendiente un proceso de evaluación que considere la utilidad de las inversiones derivadas:

→ IFLA (*Federación Internacional de Asociaciones de Bibliotecas*), y paga una cuota de 580,75 € (+ 1.04% respecto a 2005).

→ SEDIC (*Sociedad Española de Documentación e Información Científica*), con una cuota de 185 €. (= 2005).

→ LIBER (*Liga de Bibliotecas Europeas de Investigación*) con una cuota de 199,54 € (+ 11,71 % respecto a 2005).

→ BIOMED, editorial independiente dedicada a la publicación de artículos de investigación en Medicina y Biología, que se ponen en acceso abierto. La cuota es de 4.440 € (igual que 2005).

→ DOCUMAT, red de bibliotecas de Matemáticas (sin cuota)

→ La Cartoteca “Rafael Mas” de la UAM es socia fundadora de la *Asociación Hispano-Lusa de Cartotecas Públicas* creada en 2004.



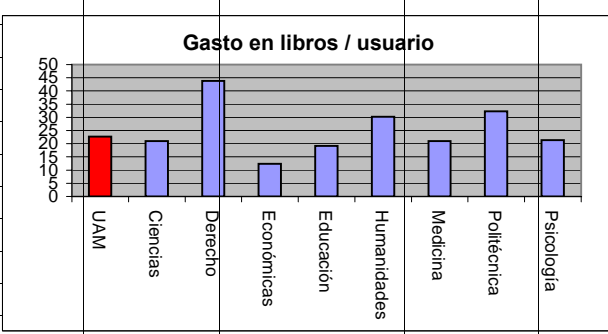
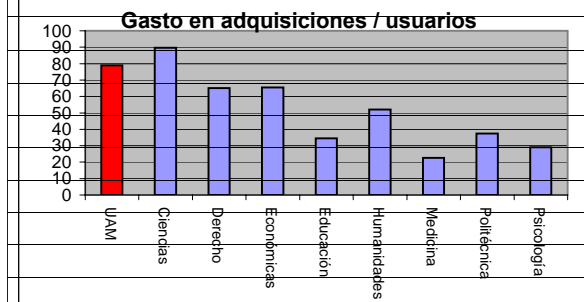
# **Memoria de actividades de la Biblioteca y el Archivo de la U.A.M. 2006**

**ANEXO I: Datos estadísticos e indicadores**



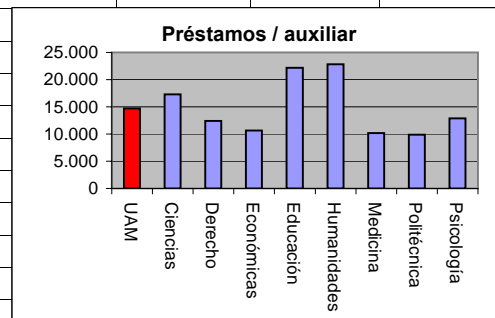
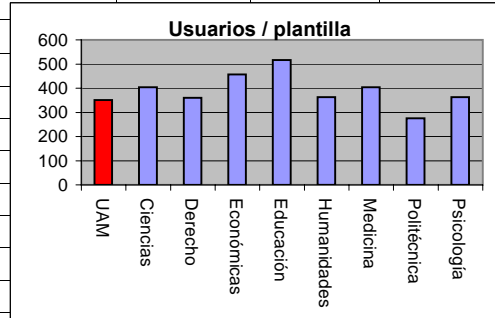
**Biblioteca y Archivo**  
Universidad Autónoma de Madrid

	A	B	C	D	E	F	G	H	I	J																		
1		<b>Equipamientos</b>		<b>Colecciones</b>		<b>Inversiones en euros</b>																						
2		<b>M<sup>2</sup> por usuario</b>	<b>Estudiantes por asiento</b>	<b>Revistas vivas por investigador</b>	<b>Libros 2006 por usuario</b>	<b>Revistas / investigador</b>	<b>Libros / usuario</b>	<b>Adquisiciones / usuario</b>	<b>Precio medio por revista</b>	<b>Precio medio por libro</b>																		
3																												
4	<b>UAM</b>	<b>0,72</b>	<b>7,5</b>	<b>5,4</b>	<b>1,1</b>	<b>223</b>	<b>23</b>	<b>79</b>	<b>43</b>	<b>33</b>																		
5	<b>Ciencias</b>	1,27	5,1	0,3	0,6	364	21	90	1.880	50																		
6	<b>Derecho</b>	0,64	6,9	1,8	1,3	164	44	65	115	42																		
7	<b>Económicas</b>	0,32	18	1,0	1,2	415	12	65	524	15																		
8	<b>Educación</b>	0,44	14	1,2	1,0	180	19	34	282	23																		
9	<b>Humanidades</b>	1,22	5	1,0	2,7	87,6	30	52	208	27																		
10	<b>Medicina</b>	0,42	7,2	0,1	0,4	2,2	21	23	43	\$																		
11	<b>Politécnica</b>	0,72	3	1,2	1,1	52	32	37	69	54																		
12	<b>Psicología</b>	0,37	10	0,6	1,2	35	21	29	72	39																		
13		<p><b>Gasto en adquisiciones / usuarios</b></p> <table border="1"> <thead> <tr> <th>Departamento</th> <th>Gasto (€)</th> </tr> </thead> <tbody> <tr> <td>UAM</td> <td>80</td> </tr> <tr> <td>Ciencias</td> <td>90</td> </tr> <tr> <td>Derecho</td> <td>65</td> </tr> <tr> <td>Económicas</td> <td>65</td> </tr> <tr> <td>Educación</td> <td>35</td> </tr> <tr> <td>Humanidades</td> <td>52</td> </tr> <tr> <td>Medicina</td> <td>23</td> </tr> <tr> <td>Politécnica</td> <td>37</td> </tr> <tr> <td>Psicología</td> <td>29</td> </tr> </tbody> </table>					Departamento	Gasto (€)	UAM	80	Ciencias	90	Derecho	65	Económicas	65	Educación	35	Humanidades	52	Medicina	23	Politécnica	37	Psicología	29		
Departamento	Gasto (€)																											
UAM	80																											
Ciencias	90																											
Derecho	65																											
Económicas	65																											
Educación	35																											
Humanidades	52																											
Medicina	23																											
Politécnica	37																											
Psicología	29																											
14																												
15																												
16																												
17																												
18																												
19																												
20																												
21																												
22																												
23																												
24																												
25																												
26																												
27																												
28																												
29																												
30																												
31																												
32																												
33																												

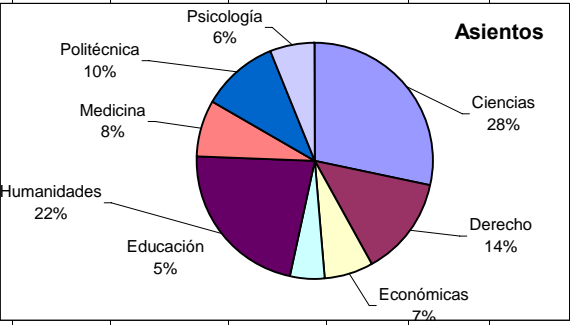
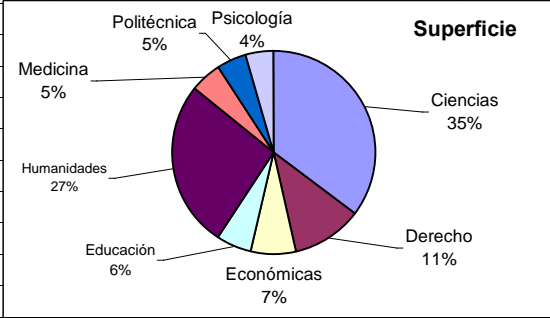
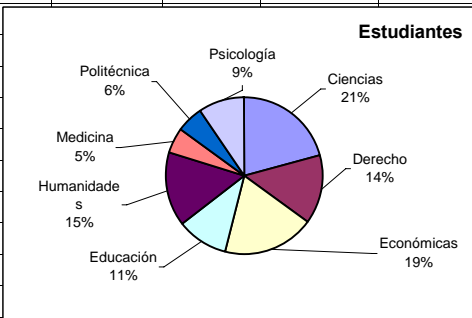


	A	K	L	M	N	O																				
1		<b>Servicios</b>																								
2		<b>Visitas por usuario</b>	<b>Visitas por asiento</b>	<b>Préstamos por usuario</b>	<b>Solicitudes PIB por investigador</b>	<b>Envíos PIB por título vivo</b>																				
3																										
4	<b>UAM</b>	<b>71</b>	<b>568</b>	<b>14</b>	<b>1,1</b>	<b>0,2</b>																				
5	<b>Ciencias</b>	94	524	15	1,1	0,7																				
6	<b>Derecho</b>	80	577	14	0,6	0,7																				
7	<b>Económicas</b>	42	810	8	0,4	0,8																				
8	<b>Educación</b>	43	648	14	1,3	0,5																				
9	<b>Humanidades</b>	105	590	29	0,9	0,6																				
10	<b>Medicina</b>	60	482	11	1,1	19,9																				
11	<b>Politécnica</b>	85	313	12	0,2	0,3																				
12	<b>Psicología</b>	96	1.025	18	1,9	1,7																				
13		<div style="text-align: center;"> <p><b>Visitas / usuario</b></p> <table border="1"> <thead> <tr> <th>Facultad</th> <th>Visitas / usuario</th> </tr> </thead> <tbody> <tr><td>UAM</td><td>71</td></tr> <tr><td>Ciencias</td><td>94</td></tr> <tr><td>Derecho</td><td>80</td></tr> <tr><td>Económicas</td><td>42</td></tr> <tr><td>Educación</td><td>43</td></tr> <tr><td>Humanidades</td><td>105</td></tr> <tr><td>Medicina</td><td>60</td></tr> <tr><td>Politécnica</td><td>85</td></tr> <tr><td>Psicología</td><td>96</td></tr> </tbody> </table> </div>					Facultad	Visitas / usuario	UAM	71	Ciencias	94	Derecho	80	Económicas	42	Educación	43	Humanidades	105	Medicina	60	Politécnica	85	Psicología	96
Facultad	Visitas / usuario																									
UAM	71																									
Ciencias	94																									
Derecho	80																									
Económicas	42																									
Educación	43																									
Humanidades	105																									
Medicina	60																									
Politécnica	85																									
Psicología	96																									
14																										
15																										
16																										
17																										
18																										
19																										
20																										
21																										
22																										
23		<div style="text-align: center;"> <p><b>Préstamos / becario</b></p> <table border="1"> <thead> <tr> <th>Facultad</th> <th>Préstamos / becario</th> </tr> </thead> <tbody> <tr><td>UAM</td><td>14</td></tr> <tr><td>Ciencias</td><td>15</td></tr> <tr><td>Derecho</td><td>14</td></tr> <tr><td>Económicas</td><td>8</td></tr> <tr><td>Educación</td><td>14</td></tr> <tr><td>Humanidades</td><td>29</td></tr> <tr><td>Medicina</td><td>11</td></tr> <tr><td>Politécnica</td><td>12</td></tr> <tr><td>Psicología</td><td>18</td></tr> </tbody> </table> </div>					Facultad	Préstamos / becario	UAM	14	Ciencias	15	Derecho	14	Económicas	8	Educación	14	Humanidades	29	Medicina	11	Politécnica	12	Psicología	18
Facultad	Préstamos / becario																									
UAM	14																									
Ciencias	15																									
Derecho	14																									
Económicas	8																									
Educación	14																									
Humanidades	29																									
Medicina	11																									
Politécnica	12																									
Psicología	18																									
24																										
25																										
26																										
27																										
28																										
29																										
30																										
31																										
32																										
33																										

	A	P	Q	R	S	T
1		Personal				
2		Usuarios	Visitas	Préstamos	Préstamos	
3		por personal	por auxiliar	por auxiliar	por becario	
4	<b>UAM</b>	<b>351</b>	<b>71.906</b>	<b>14.682</b>	<b>5.298</b>	
5	<b>Ciencias</b>	404	107.629	17.286	6.482	
6	<b>Derecho</b>	360	69.268	12.383	5.160	
7	<b>Económicas</b>	457	58.319	10.630	3.543	
8	<b>Educación</b>	517	66.772	22.174	4.928	
9	<b>Humanidades</b>	363	81.352	22.811	6.942	
10	<b>Medicina</b>	404	56.208	10.163	6.098	
11	<b>Politécnica</b>	276	70.449	9.873	5.081	
12	<b>Psicología</b>	363	69.701	12.867	2.194	
13						
14						
15						
16						
17						
18						
19						
20						
21						
22						
23						
24						
25						
26						
27						
28						
29						
30						
31						
32						
33						



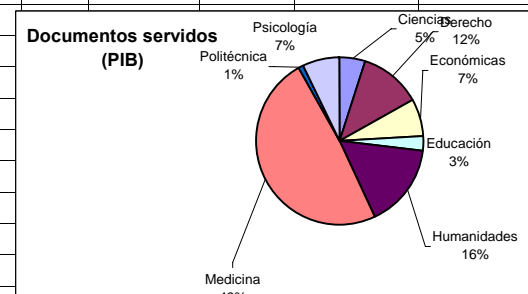
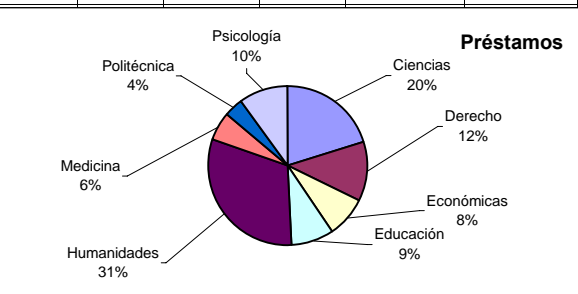
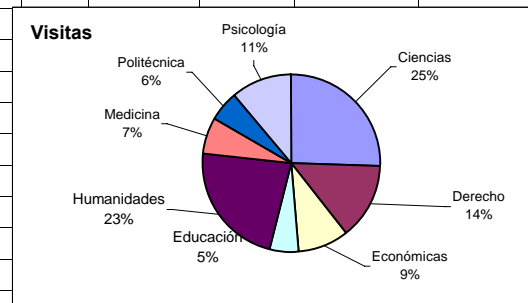
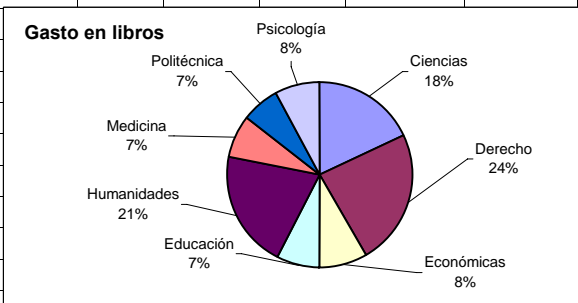
	A	B	C	D	E	F	G	H	I	J	K	L	M	O	P	Q
1		Usuarios				Equipamientos						Personal		Gastos (en euros)		
2		Estudiantes		Profesores		Superficie	Asientos	Estanterías (metros)		Ordenadores		Plantilla		Adquisiciones		
3		1º y 2º ciclo	3º ciclo	Exclusiva	Parcial	(m <sup>2</sup> )		Libres	Cerradas	Público	Plantilla	Técnicos	Auxiliares	Revistas	Libros	Bases de datos y otros
4	<b>TOTALES</b>	<b>29.450</b>	<b>3.912</b>	<b>1.728</b>	<b>706</b>	<b>25.651</b>	<b>4.433</b>	<b>17.326</b>	<b>33.264</b>	<b>159</b>	<b>164</b>	<b>56</b>	<b>45</b>	<b>1.336.118</b>	<b>803.301</b>	<b>661.265</b>
5	<b>Ciencias</b>	5.567	710	570	30	8.700	1.233	5.027	7.972	29	24	10	7	471.792	143.829	
6	<b>Derecho</b>	3.780	333	177	51	2.779	600	2.023	7.171	21	16	6	6	87.984	189.058	3.691
7	<b>Económicas</b>	4.962	283	195	98	1.765	288	1.572	4.472	23	16	7	5	218.577	67.875	73.006
8	<b>Educación</b>	2.848	94	121	80	1.363	206	969	2.192	13	17	3	3	45.897	59.683	1.309
9	<b>Humanidades</b>	4.086	979	347	58	6.620	965	5.474	5.184	21	27	7	8	118.746	164.450	
10	Cartoteca						43	18	121	2	5	1		1.004	3.160	4.280
11	<b>Medicina</b>	1.353	1.181	122	342	1.191	350	70	1.880	7	9	3	4	3.189	59.223	1.334
12	<b>Politécnica</b>	1.496	70	75	29	1.200	450	853	385	9	9	3	3	8.324	53.531	
13	<b>Psicología</b>	2.512	262	121	18	1.081	272	1.188	657	32	13	3	5	13.591	61.994	8.889
14	<b>C. D. Europea</b>					202	24	132	285	2	7	1		0		
15	<b>Servicios Cent.</b>	2.846				390					18	11	3	367.014	500	568.755
16	<b>Archivo</b>					360	2		2.945		3	1	1			
17	<b>Notas: Columna M: Auxiliares de Gestión + Técnicos Especialistas</b>											<b>Casillas O15 a Q15: Includa la aportación al Cons</b>				
18												<b>Casilla O8: Includo "ICE" y Políticas</b>				
19																
20																
21																
22																
23																
24																
25																
26																
27																
28																
29																
30																
31																
32																
33																
34																
35																
36																
37																
38																
39																
40																



	A	R	S	T	U	V	W	X	Y	Z	AA	AB	AC	AD	AE	AF	AG
1	Colecciones												Servicios				
2	Revistas				Libros			Otros		Libros catalogados		Visitas	Préstamo	Préstamo Interbibliotecario			
3	Total	Vivas	Compra	Gratuitas	Total	Compra '06	Gratis '06	Total	2006	Original	Derivada			Servidas	Solicitadas		
4	<b>TOTALES</b>	<b>45.689</b>	<b>32.325</b>	<b>30.807</b>	<b>1.518</b>	<b>719.922</b>	<b>24.622</b>	<b>16.023</b>	<b>81.860</b>	<b>2.227</b>	<b>17.909</b>	<b>8.268</b>	<b>2.516.715</b>	<b>513.874</b>	<b>5.408</b>	<b>6.805</b>	
5	<b>Ciencias</b>	1.964	408	251	157	67.249	2.898	1.509	5.047	217	1.758	650	645.772	103.713	267	1.458	
6	<b>Derecho</b>	3.061	950	765	185	155.576	4.499	1.257	937	176	1.396	2.819	346.339	61.915	637	305	
7	<b>Económicas</b>	5.780	502	417	85	92.592	4.418	2.150	1.641	182	2.243	814	233.275	42.521	377	216	
8	<b>Educación</b>	469	294	163	131	56.791	2.561	506	1.881	186	1.566	210	133.543	44.348	144	328	
9	<b>Humanidades</b>	4.180	1.380	570	810	261.623	6.007	8.496	30.466	448	6.978	3.191	569.462	159.677	868	1.202	
10	Cartoteca		6	6		21	21	3	33.199	522	208	0					
11	<b>Medicina</b>	658	130	75	55	26.149	916	201	5.951	122	559	0	168.623	30.488	2.585	1.679	
12	<b>Politécnica</b>	399	186	120	66	15.889	1.721	111	1.437	35	984	5	140.898	19.745	54	27	
13	<b>Psicología</b>	475	219	190	29	32.587	1.581	1.790	1.196	319	1.955	566	278.803	51.467	377	746	
14	<b>C. D. Europea</b>	453				11.445			105	20	262	13					
15	<b>Servicios Cent.</b>	28.250	28.250	28.250											99	844	
16	<b>Archivo</b>																

Notas: Casilla R, S y T15: Las revistas asignadas a Servicios Centrales son las electrónicas

Nota: el total de préstamos incluye Préstamo en Sala y PAS





# **Memoria de actividades de la Biblioteca y el Archivo de la U.A.M. 2006**

**ANEXO II: Datos comparativos 1997-2006**



**Biblioteca y Archivo**  
Universidad Autónoma de Madrid



	1997	1998	1999	2000	2001	2002	2003	2004	2005	2006
<b>Préstamos</b>	<b>450.836</b>	<b>501.523</b>	<b>498.605</b>	<b>424.180</b>	<b>459.608</b>	<b>500.747</b>	<b>556.882</b>	<b>524.124</b>	<b>513.874</b>	<b>539.084</b>
<b>Visitas</b>	<b>1.322.754</b>	<b>1.312.945</b>	<b>1.755.707</b>	<b>2.086.079</b>	<b>2.111.323</b>	<b>2.204.924</b>	<b>2.718.741</b>	<b>2.769.716</b>	<b>2.581.392</b>	<b>2.516.715</b>
<b>Consultas a bases de datos</b>	<b>218.827</b>	<b>276.762</b>	<b>371.887</b>	<b>557.608</b>	<b>1.061.216</b>	<b>1.005.785</b>	<b>1.197.288</b>	<b>978.140</b>	<b>779.530</b>	<b>1.022.966</b>
<b>Préstamo Interbibliotecario</b>	<b>7.013</b>	<b>8.192</b>	<b>10.034</b>	<b>14.396</b>	<b>14.749</b>	<b>13.246</b>	<b>12.185</b>	<b>11.009</b>	<b>10.570</b>	<b>12.213</b>
Servidas	4.737	5.383	5.745	8.758	8.012	5.555	5.130	3.872	3.634	5.408
Solicitadas	2.276	2.809	4.289	5.638	6.737	7.691	7.055	7.137	6.936	6.805
<b>Artículos electrónicos</b>					60.635	104.668	296.372	268.914	377.824	431.069
<b>Plantilla</b>	86	88	92	92	92	92	97	97	99	101

**DATOS SOBRE 100:**

	1997	1998	1999	2000	2001	2002	2003	2004	2005	2006
<b>Préstamos</b>	<b>130</b>	<b>145</b>	<b>144</b>	<b>122</b>	<b>133</b>	<b>145</b>	<b>161</b>	<b>151</b>	<b>148</b>	<b>156</b>
<b>Visitas</b>	<b>100</b>	<b>99</b>	<b>133</b>	<b>158</b>	<b>160</b>	<b>167</b>	<b>206</b>	<b>209</b>	<b>195</b>	<b>190</b>
<b>Consultas a bases de datos</b>	<b>112</b>	<b>141</b>	<b>190</b>	<b>285</b>	<b>542</b>	<b>514</b>	<b>611</b>	<b>499</b>	<b>398</b>	<b>522</b>
<b>Préstamo Interbibliotecario</b>	<b>103</b>	<b>120</b>	<b>147</b>	<b>211</b>	<b>216</b>	<b>194</b>	<b>179</b>	<b>161</b>	<b>155</b>	<b>179</b>
<b>Artículos electrónicos</b>					100	173	489	443	623	711
<b>Plantilla</b>	105	107	112	112	112	112	118	118	121	123

	1997	1998	1999	2000	2001	2002	2003	2004	2005	2006
<b>Gasto en adquisiciones (€)</b>	<b>1.408.512 €</b>	<b>1.338.042 €</b>	<b>1.383.372 €</b>	<b>1.514.187 €</b>	<b>1.803.635 €</b>	<b>1.933.724 €</b>	<b>2.236.940 €</b>	<b>2.538.678 €</b>	<b>2.498.684 €</b>	<b>2.775.120 €</b>
Revistas	856.289 €	783.988 €	813.653 €	850.581 €	1.034.806 €	1.069.872 €	1.242.436 €	1.464.245 €	1.324.758 €	1.336.118 €
Libros	430.982 €	405.660 €	403.572 €	428.250 €	506.496 €	499.947 €	620.652 €	617.495 €	661.366 €	777.677 €
Recursos electrónicos y otros	121.241 €	148.394 €	166.147 €	235.356 €	262.332 €	363.905 €	373.852 €	456.938 €	512.560 €	661.325 €

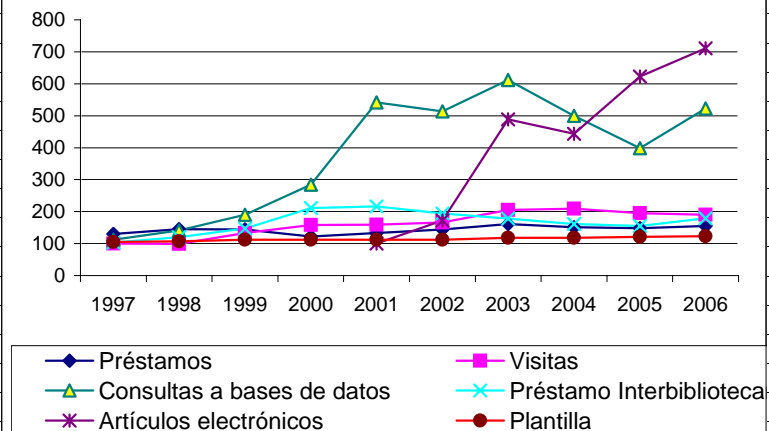
**DATOS SOBRE 100:**

	1997	1998	1999	2000	2001	2002	2003	2004	2005	2006
<b>Gasto en adquisiciones (€)</b>	<b>141 €</b>	<b>134 €</b>	<b>138 €</b>	<b>152 €</b>	<b>180 €</b>	<b>193 €</b>	<b>224 €</b>	<b>254 €</b>	<b>250 €</b>	<b>278 €</b>
Revistas	143 €	131 €	136 €	142 €	172 €	178 €	207 €	244 €	221 €	223 €
Libros	108 €	102 €	101 €	107 €	127 €	125 €	156 €	155 €	166 €	195 €
Recursos electrónicos y otros	114 €	139 €	156 €	221 €	247 €	342 €	351 €	430 €	482 €	622 €

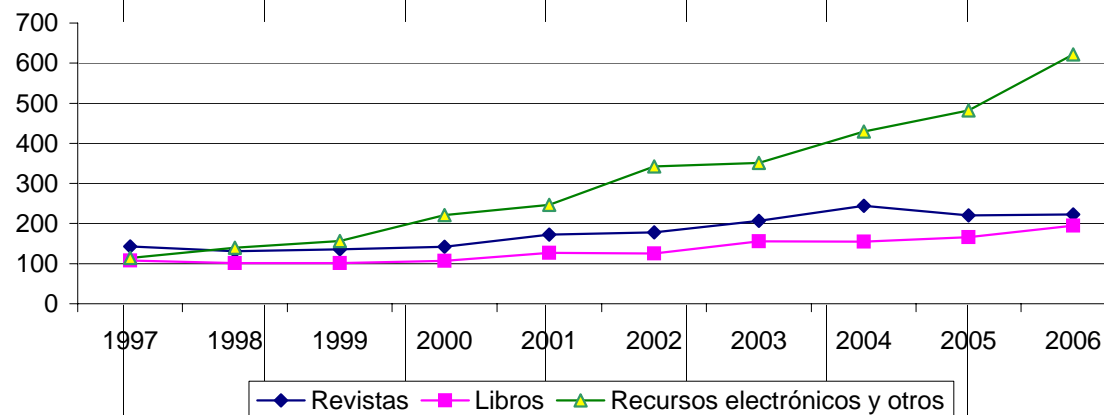
# Bibliotecas de la UAM -- Datos comparativos 1997-2006

	1997	1998	1999	2000	2001	2002	2003	2004	2005	2006	Variación 05-06	Incremento 97-06
<b>Gasto en adquisiciones (Euros)</b>	<b>1.408.512 €</b>	<b>1.338.042 €</b>	<b>1.383.372 €</b>	<b>1.514.187 €</b>	<b>1.803.635 €</b>	<b>1.933.724 €</b>	<b>2.236.940 €</b>	<b>2.538.678 €</b>	<b>2.498.683 €</b>	<b>2.775.120 €</b>	<b>11%</b>	<b>97%</b>
Revistas	856.289 €	783.988 €	813.653 €	850.581 €	1.034.806 €	1.069.872 €	1.242.436 €	1.464.245 €	1.324.758 €	1.336.118 €	1%	56%
Libros	430.982 €	405.660 €	403.572 €	428.250 €	506.496 €	499.947 €	620.652 €	617.495 €	661.366 €	803.301 €	21%	86%
Recursos electrónicos y otros	121.241 €	148.394 €	166.147 €	235.356 €	262.332 €	363.905 €	373.852 €	456.938 €	512.560 €	661.325 €	29%	445%
<b>Aportación del Rectorado</b>	<b>502.104 €</b>	<b>545.617 €</b>	<b>632.860 €</b>	<b>757.275 €</b>	<b>899.715 €</b>	<b>1.071.599 €</b>	<b>1.304.758 €</b>	<b>1.685.788 €</b>	<b>1.814.377 €</b>	<b>2.059.591 €</b>	<b>14%</b>	<b>310%</b>
<b>Aportación Rect. / gasto total</b>	<b>36%</b>	<b>41%</b>	<b>46%</b>	<b>50%</b>	<b>50%</b>	<b>55%</b>	<b>58%</b>	<b>66%</b>	<b>73%</b>	<b>74%</b>	<b>2%</b>	<b>108%</b>
<b>Colecciones</b>												
Libros en el catálogo	434.086	463.994	492.384	514.005	538.289	568.647	618.052	677.694	657.541	721.430	10%	66%
Suscripciones	4.180	4.571	4.597	4.478	4.636	11.368	19.060	23.975	25.000	17.439	-30%	317%
<b>Préstamos</b>	<b>450.836</b>	<b>501.523</b>	<b>498.605</b>	<b>424.180</b>	<b>459.608</b>	<b>500.747</b>	<b>556.882</b>	<b>524.124</b>	<b>513.874</b>	<b>539.084</b>	<b>5%</b>	<b>20%</b>
<b>Visitas</b>	<b>1.322.754</b>	<b>1.312.945</b>	<b>1.755.707</b>	<b>2.086.079</b>	<b>2.111.323</b>	<b>2.204.924</b>	<b>2.718.741</b>	<b>2.769.716</b>	<b>2.581.392</b>	<b>2.516.715</b>	<b>-3%</b>	<b>90%</b>
<b>Consultas a bases de datos</b>	<b>218.827</b>	<b>276.762</b>	<b>371.887</b>	<b>557.608</b>	<b>1.061.216</b>	<b>1.005.785</b>	<b>1.197.288</b>	<b>978.140</b>	<b>779.530</b>	<b>1.022.966</b>	<b>31%</b>	<b>367%</b>
<b>Préstamo Interbibliotecario</b>	<b>7.013</b>	<b>8.192</b>	<b>10.034</b>	<b>14.396</b>	<b>14.749</b>	<b>13.246</b>	<b>12.185</b>	<b>11.009</b>	<b>10.490</b>	<b>12.213</b>	<b>16%</b>	<b>74%</b>
Servidas	4.737	5.383	5.745	8.758	8.012	5.555	5.130	3.872	3.634	5.408	49%	14%
Solicitadas	2.276	2.809	4.289	5.638	6.737	7.691	7.055	7.137	6.936	6.805	-2%	199%
<b>Artículos electrónicos</b>					60.635	104.668	296.372	268.914	377.824	431.069	14%	611%
<b>Plantilla</b>	86	88	92	92	92	92	97	97	99	101	2%	17%

**Evolución de los servicios y la plantilla (1997=100)**



**Evolución del gasto en adquisiciones (1997=100)**





**Memoria de actividades de la  
Biblioteca y el Archivo  
de la U.A.M.  
2006**

**ANEXO III: Inversiones (presupuesto 541D2)**



**Biblioteca y Archivo**  
Universidad Autónoma de Madrid

**ANEXO III****INVERSIONES EN BIBLIOTECAS Y ARCHIVO (Presupuesto Equipamiento Bibliotecas 541D2)****BIBLIOTECA DE CIENCIAS**

MATERIAL	GASTO
Estanterías	1.255,58 €
Suministro e instalación de láminas	7.188,52 €
Ordenador	1.000,00 €
Monitor 19"	209,00 €
<b>TOTAL</b>	<b>9.653,10 €</b>

**BIBLIOTECA DE ECONÓMICAS**

MATERIAL	GASTO
3 carros de libros	1.701,41 €
Mobiliario	940,00 €
Varillas sujetalibros	490,68 €
<b>TOTAL</b>	<b>3.132,09 €</b>

**BIBLIOTECA DE HUMANIDADES**

MATERIAL	GASTO
Estanterías	17.910,40 €
<b>TOTAL</b>	<b>17.910,40 €</b>

**BIBLIOTECA DE POLITÉCNICA**

MATERIAL	GASTO
Armarios compactos	19.420,27 €
Adquisición de 3 acondicionadores	8.028,36 €
Persianas venecianas	356,82 €
Apertura de ventanales y pintura	4.058,35 €
<b>TOTAL</b>	<b>31.863,80 €</b>

**ARCHIVO**

MATERIAL	GASTO
Servidor	2.823,71 €
<b>TOTAL</b>	<b>2.823,71 €</b>

**BIBLIOTECA DE DERECHO**

MATERIAL	GASTO
Mobiliario para Sala de Lectura	1.376,15 €
2 carros de libros	1.541,78 €
<b>TOTAL</b>	<b>2.917,93 €</b>

**BIBLIOTECA DE EDUCACIÓN**

MATERIAL	GASTO
8 acondicionadores de aire	7.772,00 €
Instalación de aparatos de aire acondicionado	5.057,60 €
Mueble para libros	783,25 €
<b>TOTAL</b>	<b>13.612,85 €</b>

**BIBLIOTECA DE MEDICINA**

MATERIAL	GASTO
Escáner	626,40 €
<b>TOTAL</b>	<b>626,40 €</b>

**BIBLIOTECA DE PSICOLOGÍA**

MATERIAL	GASTO
Mostrador	1.906,27 €
Carrito portallibros	277,70 €
3 lápices ópticos	796,92 €
1 carro de libros	567,14 €
<b>TOTAL</b>	<b>3.548,03 €</b>

**SERVICIOS CENTRALES**

MATERIAL	GASTO
Impresora laser	154,28 €
Mobiliario para el aula	2.847,89 €
Monitor TFT 19"	209,00 €
Mobiliario para Apoyo Informático	1.563,39 €
Disco duro y data traveler	307,40 €
Ordenador	1.102,00 €
<b>TOTAL</b>	<b>6.183,96 €</b>

<b>TOTAL</b>	<b>92.272,27 €</b>
--------------	--------------------

Accede a todas  
las memorias de  
la Biblioteca y  
Archivo UAM

