



**Biblioteca y Archivo**  
Universidad Autónoma de Madrid



# MEMORIA



Biblioteca de Medicina



# MEMORIA DE LA BIBLIOTECA DE MEDICINA DE LA UAM AÑO 2006

## INDICE

### Presentación

1. Instalaciones y equipamiento
2. Gestión de la colección
  - 2.1. Libros
  - 2.2. Revistas y Bases de datos
3. Servicios
  - 3.1. Préstamo domiciliario
  - 3.2. Préstamo Interbibliotecario
  - 3.3. Formación de Usuarios
  - 3.4. Página Web
  - 3.5. Visitas



## PRESENTACION

En esta presentación nos gustaría reflejar que ésta es la primera vez que la Biblioteca de Medicina se une a la iniciativa de realizar una Memoria Anual, aunque desde hace varios años Biblioteca y Archivo de la UAM, viene realizando una Memoria Anual colectiva.

La Biblioteca de la Facultad de Medicina nace en el curso académico 1969-70 siendo el único edificio independiente de uso exclusivo para Biblioteca en la UAM durante mucho tiempo; aunque, si bien es cierto que en el transcurso de los años, parte de este espacio ha sido ocupado por diferentes Departamentos y Asociaciones. En el curso 1975-76, dado el ritmo de crecimiento del depósito de libros y revistas, se programó y aprobó en la Junta de Gobierno de la Universidad una ampliación de la misma, que consistía en un edificio de 3 sótanos para depósito que formaba un martillo en el extremo oriental del actual edificio. Desgraciadamente este edificio quedó solo en proyecto.

Conviene señalar que al ser la única Biblioteca existente en el Campus de Medicina, frente a las siete del Campus de Cantoblanco, es la que tiene un horario más amplio: de 8.00 a 20.00 de lunes a viernes, y desde el año 2003, en periodos de exámenes tanto ordinarios como extraordinarios se prolonga de 20.00 a 23.00.

Su trayectoria ha sido variada, pasando por etapas de gran esplendor económico (los primeros años de su vida) junto a otras de absoluta penuria (años 80 y principios de los 90). Afortunadamente, desde hace varios años disfrutamos de un mayor presupuesto, gracias a las aportaciones económicas del Vicerrectorado de Investigación, ahora denominado de Bibliotecas y Promoción científica, que nos permite mantener una colección de Manuales para nuestros alumnos, totalmente actualizada, y con un mayor número de ejemplares por título. También se adquieren novedades bibliográficas y mantenemos e incrementamos las suscripciones de las revistas.

## 1. EQUIPAMIENTO E INSTALACIONES

A lo largo de los años se han ido mejorando las instalaciones que estaban ya algo obsoletas:

- cambio del mostrador de préstamo, por uno funcional y ergonómico. (foto 1 Anexo)\*
- Sustitución de las mesas de estudio por unas más modernas y dotadas de luz individual y conexión a Internet. (foto 2 Anexo) \*
- Renovación de todas las sillas en la Sala de Lectura.
- Cambio del suelo y de las estanterías de todo el Depósito de Libros y Revistas, por otras de mayor capacidad y altura (1999). (foto 3 Anexo) \*
- Nueva señalización en la zona de Hemeroteca.
- Cambio de las terminales Sunray por ordenadores Prodigio (6) para uso público, acompañados de nuevas mesas más acordes a su uso. (foto 4 Anexo)\*
- Compra de un lector reproductor de microfichas y microfilms.

El año 2006 ha supuesto para la Biblioteca una importante remodelación en cuanto a su infraestructura, por la inversión realizada con los fondos que iban destinados a la suscripción de las revistas del año 2007. Ya que éstas han salido a Concurso Público para todas las Bibliotecas de la UAM y ser pagadas a lo largo del año en curso.

Entre las actuaciones llevadas a cabo en 2006, destacan:

- Se inicia la obra de los nuevos aseos en julio de 2006 que se vieron acabados en enero de 2007. (financiados por la Facultad)
- Colocación de unas nuevas puertas de emergencia, de las cuales carecía la Biblioteca. (financiadas por la Facultad)
- Sustitución de las puertas principales de acceso a la Biblioteca (financiadas por la Facultad) (foto 5 Anexo)\*
- Nuevas ventanas en la Sala de Lectura (seguridad), en la futura Aula CRAI y en la Sala de Trabajo
- Retirada de las viejas estanterías de cristal existentes en la Biblioteca desde su creación, sustituidas por unas modernas estanterías con puertas de cristal, destinadas a custodiar las Tesis Doctorales. (foto 6 Anexo)\*
- Colocación de una nueva estantería para la puesta en marcha de la Sección de Libre Acceso (marzo 2007) (foto 7 Anexo)\*
- Instalación de una mampara en la zona de trabajo del Personal de Sala que los separa de la zona de Depósito.

- Señalización acorde a la nueva identidad corporativa de Biblioteca y Archivo
- Pantallas información. Puesta en marcha de un nuevo canal de comunicación que, posteriormente y dada su buena acogida, se implanta en el resto de Bibliotecas de la UAM. (CanalBiblos)

## 2. GESTIÓN DE LA COLECCIÓN

### 2.1.LIBROS

En el año 2006 la inversión en libros asciende a 59.222,69 €, que se desglosa en:

COMPRA MONOGRAFÍAS (Biblioteca)	33.598,11 €
COMPRA DE LIBROS (Departamentos)	22.531,40 €
SUBVENCIONES EXTERNAS (Proyectos Fiss)	3.093,18 €

La selección bibliográfica se realiza a través de dos vías: adquisición de la bibliografía recomendada que envían los profesores a comienzo del Curso Académico, y del uso de la colección. Y por otra lado, mediante el envío del formulario de petición de compra y consulta de las novedades editoriales.

Los Departamentos invierten una importante suma en adquisición de libros que son procesados por la Biblioteca, pero cuya ubicación inmediata está en los propios Departamentos.

DEPARTAMENTO	TITULOS	GASTO
Anatomía	39	4.109,69
Anatomía Patológica	6	836,91
Bioquímica	26	1.559,42
Cirugía	14	4.434,44
Farmacología	15	1.358,61
Fisiología	5	587,92
Ginecología	3	306,00
Medicina Interna	11	1.518,62
Medicina Preventiva	38	4.518,25
Pediatría	12	3.169,08
Psiquiatría	2	132,46
TOTAL	171	22.531,40

El total de libros ingresados en la Biblioteca por compra asciende a 916 ejemplares, siendo un alto porcentaje manuales para los alumnos. Junto a ellos se han incorporado 201 títulos en donativo.

## 2.2. REVISTAS Y BASES DE DATOS.

Desde el año 2002 la Biblioteca de Medicina paga por adelantado las suscripciones a publicaciones periódicas. Así pues las suscripciones del año 2006, se abonaron con cargo al presupuesto del 2005. por un total de 118.704,64 €, correspondientes a la compra de 75 revistas en papel.

Asimismo, la Biblioteca ingresa por donativo, 55 títulos de revista.

En cuanto a las revistas electrónicas, la gestión se lleva a cabo desde los Servicios Centrales de Biblioteca y Archivo de la UAM, mediante compras propias y consorciadas (MADROÑO). Por esta vía, se realizan los pagos de las suscripciones electrónicas de la editorial Wiley (Journal Comparative Neurology y Statistics in Medicine), que ascienden a un total 24.192, 28€.. Además se han incorporado dos nuevos títulos: JAMA y BMJ, con cargo a estos Servicios. En la actualidad contamos con más de 2.800 títulos del área de ciencias de la salud.

Por otra parte, la Biblioteca de Medicina viene pagando la licencia campus de The New England Journal of Medicine, por un importe de 5.676,91€. Junto a ella, en este año 2006 se han incorporado dos nuevos accesos electrónicos a demanda de los profesores de la Facultad:

- Proceedings of The National Academy of Science (3.723,43€)
- British Journal of Pharmacology (2.615,91€)

En éste año se ha convocado por primera vez un Concurso único para la adquisición de revistas de 2007, con 8 lotes, uno por Biblioteca: La empresa adjudicataria ha sido Swets para la Biblioteca de Medicina, por un importe de 114.732,17 €

En cuanto a las Bases de Datos son gestionadas desde los Servicios Centrales. La Biblioteca de Medicina solo financia el acceso a C17 Plus y un acceso adicional a la Base de datos SOD-GTBIB que gestiona el préstamo interbibliotecario.

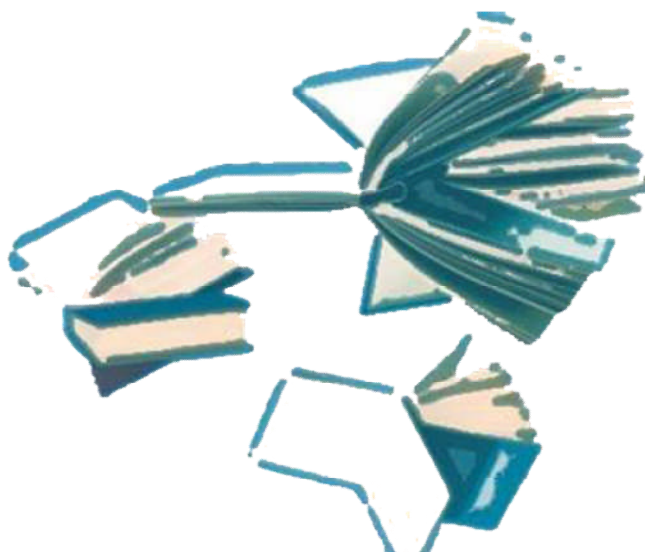
### 3. SERVICIOS

#### 3.1. PRÉSTAMO DOMICILIARIO :

Durante años el objetivo principal ha sido la mayor circulación posible de los manuales, dado que por su elevado precio no siempre ha sido posible responder a las necesidades de los usuarios con un número idóneo de ejemplares.

En la actualidad, y dadas las mejores condiciones económicas que han permitido un incremento notable en el número de manuales adquiridos, esta situación se ha visto superada, lo que nos ha llevado a plantearnos la posibilidad de cambiar la condición de préstamo de los manuales, de corto a semanal, siempre con el objetivo de que los libros circulen lo máximo posible entre los usuarios.

En este año se ha puesto en marcha por parte de servicios centrales un nuevo sistema de reservas denominado “Los Libros Vuelan” que ha contado con una muy buena acogida entre nuestros usuarios por la situación expuesta anteriormente. Este sistema ha venido acompañado de la implantación de un servicio de mensajería interna diario entre las bibliotecas de la UAM, lo que ha permitido una mayor agilidad en la recepción de ejemplares reservados del campus de Cantoblanco por parte de usuarios de Medicina.





## Estadísticas de préstamos. 2006

### PRESTAMO LARGO / SEMANAL

	Alu	Doc	Prof	Mad	PAS	Sala	TOTAL
--	-----	-----	------	-----	-----	------	-------

Medicina	Largo						
	Semanal						
	Docente						

### PRESTAMO CORTO / SALA / VÍDEOS / TESTS

	Alu	Doc	Prof	PAS	Sala	TOTAL
--	-----	-----	------	-----	------	-------

Corto						
Sala						
Videos						

### TOTALES

Préstamos	Autopréstamos	Renovaciones	Reservas
-----------	---------------	--------------	----------


### 3.2. PRÉSTAMO INTERBIBLIOTECARIO :

El Servicio de Préstamo Interbibliotecario que se presenta a continuación contiene un examen de su actividad y evolución durante los años 2000-2006.

Para la realización de este apartado se han revisado los datos estadísticos correspondientes a este periodo con el fin de analizar la evolución del Servicio y las tendencias que se observan.

#### 1.1 Demanda realizada por la Biblioteca de Medicina

	2000	2001	2002	2003	2004	2005	2006
<b>TOTAL</b>	1242	1189	1645	1255	1123	1389	1638
<b>CRECIMIENTO</b>	---	-4.4%	+38.3%	-23.7%	-10.5%	+23.6%	+19.8%
<b>REBIUN</b>	---	-2.3%	+6.08%	-5.34%	-6.1%	-9%	---

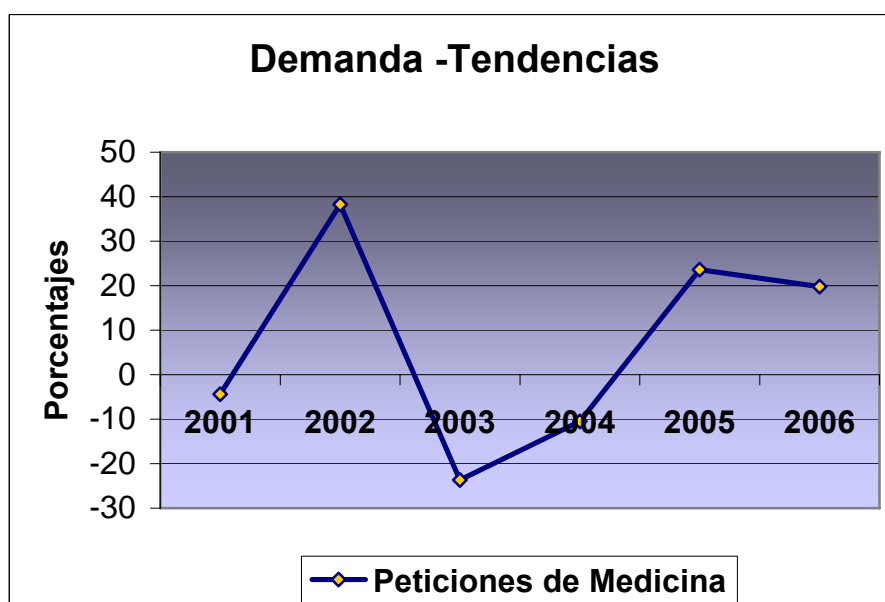


Tabla 1

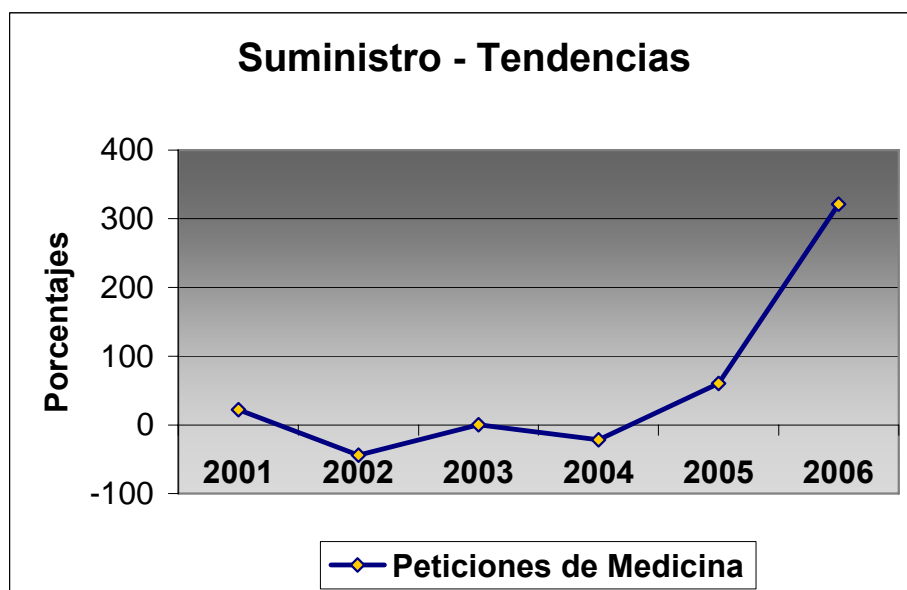
La evolución que se muestra en la tabla indica un crecimiento progresivo de la demanda en Medicina con un promedio positivo del **7,1 %**, en contraste con el **-3,43 %** de Rebiun, advirtiéndose una desviación más acusada a partir de **2004**, fecha en que Medicina sigue una tendencia positiva y se confirma la inflexión negativa de Rebiun.

Esta tendencia interanual en Medicina es consecuencia de varios factores:

- Las bibliotecas médicas en general, como se recoge en las estadísticas de la red de bibliotecas de los hospitales de Madrid, (Año 2005 9.000 peticiones; Año 2006 11.000 peticiones) han mantenido un crecimiento de la demanda en los servicios de préstamo interbibliotecario, fundamentada por la investigación y prácticas clínicas.
- Cada vez más se reciben las peticiones con plazos de respuesta más cortos y en formato electrónico, en la mayoría de los casos, aspectos que facilitan un acceso rápido y aceptable a las necesidades de los usuarios.
- Esto nos lleva a pensar que, a pesar de que la cobertura de los títulos de revistas electrónicas es amplia y con una consulta elevada, hay una demanda importante de revistas clínicas que se consiguen principalmente a través de la red de los hospitales de la Comunidad de Madrid. Por tanto, si los datos de préstamo intercambio son indicativos de las necesidades no cubiertas por los recursos existentes habría que valorar un estudio sobre la selección de títulos que se adapten más eficazmente a la demanda.
- 

## 1.2 Suministro realizado por la Biblioteca de Medicina

	2000	2001	2002	2003	2004	2005	2006
<b>TOTAL</b>	810	992	557	580	454	729	3076
<b>CRECIMIENTO</b>	---	+22,4%	-43,8%	+0,4%	-21,7%	+60,5%	+321%
<b>REBIUN</b>	---	-10,5%	-0,9%	-9,1%	-3,4%	-6%	---



## Tabla 2

La evolución que mantiene el suministro en Rebiun es una tendencia negativa no muy acusada del **-5,98 %** pero constante, en comparación con despegue positivo que experimenta la Biblioteca de Medicina a partir de mediados de 2005 y especialmente en 2006, debido a:

- Fondo importante de revistas electrónicas de áreas básicas de Medicina, alrededor de 2800 títulos.
- La incorporación de las revistas electrónicas al catálogo C17 donde han conseguido mayor visibilidad.
- Reducción de los plazos de respuesta en el envío de los documentos con una media de un día.
- El envío de los documentos en formato electrónico.
- Este crecimiento tan espectacular ha desbordado cualquier previsión y ha convertido a este servicio por si solo, en cuanto al número de peticiones ,comparable al de una universidad de tamaño medio.
- Sin embargo, la tendencia que estamos observando desde finales de 2006 nos hace pensar que paulatinamente esta demanda de suministros va a ir decreciendo porque se van incorporando, cada vez más, fondos electrónicos al catálogo c17 y se está produciendo una mayor oferta para una menor demanda como indican las estadísticas de Rebiun.

### 1.3 Relación de peticiones de demanda. Año 2006

1	<b>Resueltas :</b>	<b>1615</b>	(83 %)
2	<b>En curso:</b>	<b>7</b>	(0.3%)
3	<b>Canceladas:</b>	<b>16</b>	(0.8 %)
4	<b>Extranjero:</b>	<b>198</b>	(10,2%)
5	<b>NO-SOD:</b>	<b>27</b>	(1,3 %)

**TOTAL PETICIONES SOLICITADAS: 1 + 2 + 3 = 1638 peticiones**

#### Tipología: Libros / Revistas

- **Revistas: 1598** (98.94 %)
- **Libros: 17** (1.05%)

#### Medio de envío de los documentos a los usuarios

- **Electrónicamente: 1565 (96.9 %)**





### Tiempos de respuesta

<b>2005</b>	<b>9,72 días</b>	<b>50% - 5 días</b>	
<b>2006</b>	<b>15,24 días</b>	<b>48.% - 5 días</b>	<b>+5.52 días</b>

### Años de publicación de las peticiones

<b>Artículos Publicados 2003--</b>		
<b>2005</b>	<b>437 (33.43 %)</b>	
<b>2006</b>	<b>649 (40.18 %)</b>	<b>+ 6.75 %</b>

De estos datos el más destacable se refiere al aumento en el número de días, más de 5, en el envío de los documentos a los usuarios de Medicina con respecto a años anteriores. Sin duda este cambio ha estado motivado por el crecimiento y flujo constante de las peticiones de suministro que hacían inviable mantener mismos niveles de rapidez con el mismo personal adscrito al servicio.

Por otra parte, es interesante destacar que sigue creciendo el número de peticiones de artículos cuyos años de publicación son posteriores a 2003, lo que indica que se consulta lo más reciente, a pesar de que en los últimos años hemos observado una tendencia del crecimiento de peticiones de artículos anteriores a 1995, que en la mayoría de los casos correspondían a artículos que no estaban publicados en formato electrónico.

## **1.4 Relación de peticiones de suministro. Año 2006**

**Datos totales :** **3076 peticiones**

### Relación de peticiones:

**Resueltas :** **3076 (100 %)**  
**NO-SOD:** **36 (1,1 %)**  
**Negativas:** **370 (12 %)**

### Tipología: Libros / Revistas

- **Revistas:** **3049 (99.08 %)**
- **Libros:** **27 (0.91%)**

## Medio de envío de los documentos a los usuarios

- **Electrónicamente: 2541** (82,6 %)

Como queda reflejado en la exposición anterior los datos de suministro del año 2006 han excedido de cualquier cálculo pero parece lógico pensar que difícilmente se volverán a repetir, aunque para un servicio de una biblioteca de Facultad ha sido un hito que ha puesto a prueba nuestros recursos y capacidad de respuesta.

### 3.3. FORMACIÓN DE USUARIOS

Esta Biblioteca fue la pionera en impartir los cursos de Formación de Usuarios, o lo que en el año 1990 denominábamos: “ Introducción al uso de la Biblioteca”, promovido por el Departamento de Psiquiatría, a través de la asignatura “Historia y Teoría de la Medicina”.

Esta colaboración con la docencia se ha ido adaptando, completando y mejorando a lo largo de los años estando actualmente integrada en el damero de 1º curso ,con 32 horas de Prácticas lectivas, repartidas en 16 sesiones de 2 horas cada una, a las que asisten la totalidad de los 240 alumnos., en los meses de Septiembre y Octubre. Como complemento a estas clases se ha preparado un “Tutorial Pubmed”, que está colgado en nuestra página web

El 13 y 15 de Noviembre se impartieron 2 cursos de “Medline avanzado” para alumnos de 2º curso, dentro de “Trabajos dirigidos de Fisiología”, de 2 horas de duración, con una asistencia de 15 alumnos por grupo.

También se ha organizado los días 29 y 30 de Noviembre dos sesiones de : “ Jornada sobre Biblioteca Virtual en Ciencias de la Salud”, dirigidas a alumnos de 4º, 5º y 6º que realizan sus prácticas médicas en la Fundación Jiménez Díaz, de 6 horas de duración cada Jornada y con una asistencia de 15 alumnos cada día.

Asimismo, a petición de alumnos y profesores se organizan curso “a la carta” o “a demanda”.

### 3.4. PÁGINA WEB

A lo largo de este año se ha puesto en marcha una Comisión para reformar la actual página web de Biblioteca y Archivo así como las de los centros.

Dentro de esta tendencia innovadora, la Biblioteca de Medicina ha incluido un “Tutorial Pubmed”, un “Tutorial de uso de el gestor Bibliográfico Refworks”, un “Tutorial de Acceso remoto a bases de datos y revistas electrónicas (VPN) Instrucciones para estudiantes desde Windows XP y para profesores y PAS.

A finales de año esperamos tener completamente desarrollada la nueva página.

### 3.5. VISITAS

	Enero		Febrero		Marzo	
	Visitas	Apertura sábados y exámenes	Visitas	Apertura sábados y exámenes	Visitas	Apertura sábados y exámenes
CD Europea						
Ciencias	95.702	5.270	52.611	1.399	27.072	
Derecho	43.629	582	33.462	128	37.396	174
Económicas	31.644		20.881		23.888	
Educación	21.981		20.963		9.650	
Humanidades	64.732	14.936	57.599	5.035	40.711	1.774
Medicina	43.263	5.521				
Politécnica	20.600		12.801		13.435	
Psicología	37.030		23.456		32.192	
<b>TOTAL</b>	<b>358.581</b>	<b>26.309</b>	<b>221.773</b>	<b>6.562</b>	<b>184.344</b>	<b>1.948</b>

Abril		Mayo		Junio	
Visitas	Apertura sábados y exámenes	Visitas	Apertura sábados y exámenes	Visitas	Apertura sábados y exámenes
36.946		93.894	3.504	105.990	4.146
25.388	199	51.851	298	43.253	549
16.819		35.099		24.728	
7.674		16.297		15.748	
40.425	2.707	72.053	6.436	76.515	7.654
19.500		46.658	3.902		
8.325		16.582		20.775	
22.707		48.317		26.154	
<b>177.784</b>	<b>2.906</b>	<b>380.751</b>	<b>14.140</b>	<b>313.163</b>	<b>12.349</b>

Julio		Agosto		Septiembre	
Visitas	Apertura sábados y exámenes	Visitas	Apertura sábados y exámenes	Visitas	Apertura sábados y exámenes
19.102		62.039	1.433	56.323	2.128
2.734		3.288	102	19.304	244
2.806		2.033		16.149	
2.280		1.495		9.554	
Cerrada		37.589	3.171	53.094	11.681
1.325		2.660		10.992	
2.485		2.860		17.086	
<b>30.732</b>	<b>0</b>	<b>111.964</b>	<b>4.706</b>	<b>182.502</b>	<b>14.053</b>



Octubre		Noviembre		Diciembre	
Visitas	Apertura sábados y exámenes	Visitas	Apertura sábados y exámenes	Visitas	Apertura sábados y exámenes
23.571		33.409		39.113	
26.820	172	35.291	157	23.923	
19.483		23.801		15.944	
8.901		12.230		6.770	
55.000	939	41.864	1.124	29.880	713
15.652		25.357		18.193	
15.047		12.578		5.778	
19.989		24.814		21.713	
<b>184.463</b>	<b>1.111</b>	<b>209.344</b>	<b>1.281</b>	<b>161.314</b>	<b>713</b>

\* Los datos que faltan se debe al mal funcionamiento de la maquina y al extravio de los datos durante la obra

## Anexo



- Mostrador de préstamo, por uno funcional y ergonómico.



-Mesas de estudio por unas más modernas y dotadas de luz individual y conexión a Internet.



-Suelo y de las estanterías de todo el Depósito de Libros y Revistas, por otras de mayor capacidad y altura (1999)



-Ordenadores Prodigio (6) para uso público, acompañados de nuevas mesas más acordes a su uso





-Puertas principales de acceso a la Biblioteca



-Estanterías con puertas de cristal, destinadas a custodiar las Tesis Doctorales





-Estantería para la puesta en marcha de la Sección de Libre Acceso



- Pantallas información

