



Biblioteca de Derecho

# Memoria

# 2010



# Índice

1. Introducción: resumen del año
2. Recursos humanos
3. Recursos económicos
4. Equipamiento e instalaciones
5. Recursos de información
6. Servicios a los usuarios
7. Integración institucional y cooperación
8. Objetivos 2010

Anexos





## 1.- Introducción: resumen del año

Queremos subrayar aquí algunas actividades que destacan sobre el resto y que son:

### Exposiciones

Se han realizado un total de 10 exposiciones: 3 bibliográficas dedicadas a distinguidos profesores de la Facultad y al aniversario de las Cortes de Cádiz, y 7 exposiciones cinematográficas en las que hemos utilizado de forma alternativa temas jurídicos o políticos y de personalidades que han marcado la historia del cine (directores, grandes actores....)

### Estudios de grado

La Facultad de Derecho, crea en sus nuevos planes de estudio la asignatura "Argumentación y Documentación Jurídica impartida en 2º curso del Grado en Derecho y del Grado en Derecho y Ciencia Política, que se inicia en el curso académico 2010/2011. La biblioteca dirige su formación a 440 alumnos organizados en 11 grupos, para lo que se ha utilizado la plataforma docente "Moodle".

Como en años anteriores, los alumnos de 1º de todos los grados con docencia en la Facultad de Derecho son destinatarios de formación a través de las "Jornadas de Orientación para estudiantes de 1º".

### Repositorio institucional

Se llevó a cabo una campaña de difusión interna del repositorio institucional con el fin de favorecer el acceso libre y abierto a las tesis doctorales digitalizadas con excelente acogida por parte de nuestra comunidad docente. Sobre 152 profesores, que actualmente tienen depositada su tesis en la Biblioteca de Derecho y que tienen vinculación institucional 64 firmaron la licencia.

### Ampliación en el número de portátiles en las bibliotecas

En septiembre de 2010 se puso en marcha la instalación de 30 portátiles nuevos en las bibliotecas. Inicialmente no se dotaron de fuentes de alimentación, lo que se tradujo en importantes problemas de usabilidad.

La carga de trabajo en los mostradores también se incrementó notablemente debido a esta ampliación de servicio, hasta llegar a un 20% de incremento respecto al 2009.



## Evaluación de la colección de revistas en soporte electrónico

Con motivo de la preparación del concurso de publicaciones periódicas para el año 2011, durante los meses de enero y febrero de 2010 se estudió la disponibilidad de nuestras revistas en formato electrónico en bases de datos, o a través de acuerdos con distintas editoriales. Como resultado de este trabajo, encontramos unos cincuenta títulos que se podrían dar de baja en papel. El “ahorro” de estas cancelaciones se reasignó en forma de nuevos títulos en soporte electrónico, para lo cual se hizo una encuesta a todo el personal docente e investigador de la Facultad de Derecho entre marzo y abril de 2010, solicitando títulos de interés en su área de conocimiento para incluir en el concurso de publicaciones periódicas del siguiente año.

## 2.- Recursos humanos

### 2.1. Distribución del personal de plantilla y becarios

El personal, integrado por profesionales y becarios, lo componen 28 personas, cuya distribución se observa en el cuadro siguiente:

	Técnico	Técnico Especialista	Admin.	Becario Fy A	Becario COIE	TOTAL
Derecho	6	5	1	4	12	28

### Becas COIE y FPB

En torno a este colectivo, seguir señalando el alto nivel de rotación ha supuesto un desgaste personal para todos aquellos que nos hemos visto involucrados en un proceso de formación permanente. Gracias al apoyo del “Manual de Bienvenida”, que recoge todos los aspectos básicos relativos a la atención de los servicios al usuario hemos mejorado la formación y comunicación internas.

También 2010 estuvo marcado por el planteamiento de una reducción en un 15% en las becas COIE planteado por el Equipo de Gobierno. Nuestra biblioteca pasó de tener 120 meses asignados a 112 meses. Esta medida ha complicado extraordinariamente la prestación de servicio al inicio del curso académico, así como la realización de trabajos de inventario y reordenación que se proponían tradicionalmente durante las vacaciones estivales, con fin de no perjudicar a nuestros usuarios a lo largo del curso académico.



## 3.- Recursos económicos

Nuestro PRESUPUESTO en Adquisiciones bibliográficas es uno de los primeros en importancia respecto a todo el Servicio de Bibliotecas

### 3.1. Inversiones bibliográficas:

Los datos económicos se proporcionan agrupados en dos conceptos: según el recurso de información y según la fuente de financiación utilizada.

<b>Gasto</b>	
<b>1. Gasto en recursos de información</b>	
1.1. Compra de monografías bibliografía básica y manuales	<b>194083,75</b>
1.2. Suscripción de publicaciones periódicas	<b>176347,81</b>
1.3. Compra o acceso a bases de datos	<b>9326,23</b>
<b>2. Fuentes de financiación</b>	
2.1. Presupuesto de la biblioteca (Facultad de Derecho)	<b>109867,00</b>
2.2. Presupuesto central de la universidad: monografías ( <b>44487</b> ) + pub. periódicas ( <b>95484,04</b> )	<b>139971,04</b>
2.3. Presupuesto de los departamentos <b>40416,04</b> (proyectos) + <b>89503,71</b> (A través de las áreas de conocimiento)	<b>129919,71</b>



## 3.2. Gestión presupuestaria:

Nuestro modelo de gestión presupuestaria se adapta a las necesidades de cada una de las áreas de conocimiento de la Facultad, de modo que la selección bibliográfica y el ajuste presupuestario a nivel de los 3 departamentos en que se agrupan los miembros de la Facultad, queda garantizado con este modelo.

En conjunto, trabajamos con 20 asignaciones presupuestarias, que sumado a un sistema de comunicación directo con todas las áreas de conocimiento en un entorno web, satisfacen plenamente las necesidades de información especializada de todos los miembros de la Facultad y garantizan un control del gasto eficaz, eficiente y con las garantías de transparencia propias de un entorno como el que nos encontramos.

## 3.3. Comparativa interanual

Respecto al ejercicio presupuestario anterior, la inversión por tipo de recurso queda como sigue:

<b>Inversión por tipo de documento:</b>	<b>2009</b>	<b>2010</b>
Compra de monografías:	196.946	194.083
Suscripción de publicaciones periódicas	183.648	185.674
<b>TOTAL</b>	<b>380.594</b>	<b>379.757</b>

Se aprecia una estabilidad en la inversión.

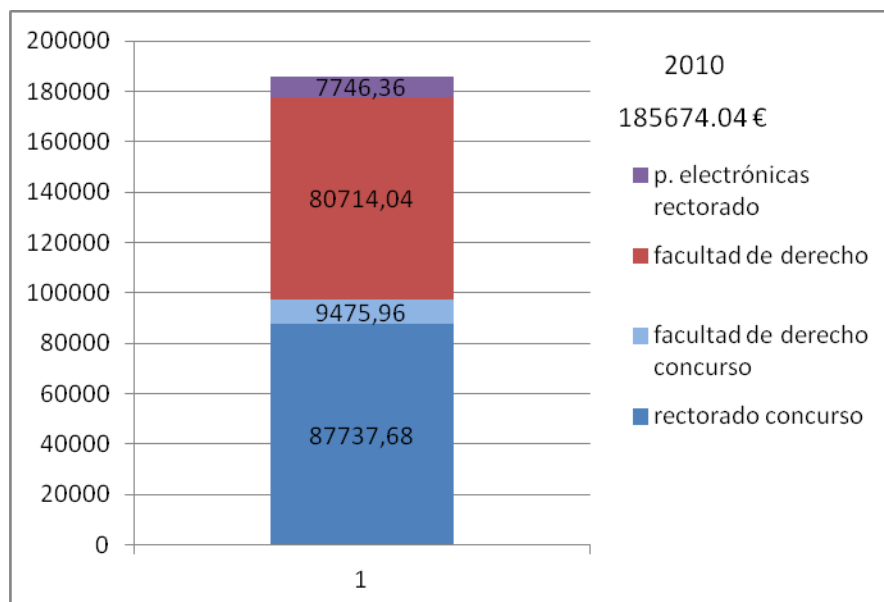
Atendiendo a las **fuentes de financiación** en este

	2008	2009	<b>2010</b>
Facultad	205.477	203.593	199.370
Sº Bibliotecas	148.613	141.746	139.971
Proyectos investigación	27.945	35.255	40.416



## 3.4. Revistas

Estamos ante un modelo mixto en financiación: 314 títulos por concurso y 423 títulos financiados por la Facultad, en el que la distribución del gasto se representa en la siguiente gráfica.



A continuación figuran los datos relativos a la financiación, en el que la Facultad aporta 90.190€ y el Rectorado aporta 95.484,04€

	2009	<b>2010</b>
Inversión	183648	186675
Títulos suscritos	721	737
Títulos concurso	332	314
Títulos fuera de concurso	389	423

Mantenemos una colección de revistas que, aunque adaptándose al nuevo mercado en soporte electrónico, sigue muy pegada al soporte en papel. Esta dependencia tiene como consecuencia el hecho de que no siempre se beneficia de los acuerdos económicos conseguidos por otras bibliotecas de centro, a nivel del Rectorado o a nivel del Consorcio Madroño.



## 4.- Equipamiento e instalaciones

### 4.1. Obras e infraestructuras

Del conjunto de propuestas de mejora llevadas a cabo durante este año relativas a los suelos de salas de lectura, la iluminación de salas de lectura, así como la mejora de las condiciones de seguridad de las salas, no se obtuvo financiación para ninguna de ellas.

Debido a las deficiencias en el conjunto de las instalaciones de las salas, se generó un malestar por parte de los usuarios, cuya evidencia se tradujo en una mala percepción de las mismas y que se puso de manifiesto en la encuesta de de calidad percibida llevada a cabo en ese mismo año.

### 4.2. Instalaciones

La Junta de Facultad celebrada en mayo de 2010 instó a la Biblioteca a hacer una ampliación de accesos, de modo que se ampliaran de 2 a 3 los accesos atendidos por el personal adscrito a la misma. La jefa de la Biblioteca tuvo que informar a la Junta sobre el asunto, argumentando para ello los aspectos de personal, económicos y ambientales que no favorecían tal petición.

Las conclusiones del mencionado informe, que reproduzco a continuación, fueron tenidas muy en cuenta por el siguiente equipo de gobierno, que financió la remodelación interna de la biblioteca para mejorar algunos de los aspectos.

#### **Conclusiones:**

- *No es posible, en las condiciones actuales, mantener 3 accesos abiertos en la biblioteca.*
- *Es imprescindible acometer una mejora en las condiciones de acceso de la planta baja, por lo que recabo el apoyo de la Junta de Facultad para mejorar las condiciones actuales de la misma.*
- *El nº excesivo de becarios COIE debería ser un asunto prioritario en la política de personal de nuestra biblioteca, por lo que insto desde este informe a mejorar este aspecto en nuestra muy valorada biblioteca.*

De los partes cursados a mantenimiento fueron atendidas las Ventanas, que se cambiaron todas las de la 3ª planta de la sala de lectura y la pintura de las escaleras externas.





## 5.- Recursos de información

### 5.1. Estado de la colección

Nuestra COLECCIÓN la conforman más de 183.508 libros.

La evolución interanual representa un pequeño aumento respecto al año anterior:

#### Monografías

	2006	2007	2008	2009	<b>2010</b>
Compra	4499	4600	4653	4730	<b>4442</b>
Donativo	1257	1302	2164	1764	<b>2075</b>
Totales	5756	5902	6817	6494	<b>6517</b>

Respecto a **la gestión de las adquisiciones** de las monografías, en la tabla comparativa con el resto de centros, se aprecian las cargas de trabajo de nuestra biblioteca, que representa la 1ª posición respecto a los pedidos tramitados y la 2ª posición respecto a los ejemplares pedidos. De estos pedidos, el 53,5 % se refiere a peticiones solicitadas por las áreas de conocimiento de la Facultad de Derecho para satisfacer sus necesidades de docencia e investigación. El 46'5% restante son peticiones cursadas para atender las necesidades de los alumnos que se derivan del estudio de las guías docentes y de las novedades editoriales en manuales, legislación y bibliografía básica.

	Pedidos tramitados	Líneas Pedidas	Líneas Recibidas
CD Europea	0	0	0
Ciencias	511	2176	1365
<b>Derecho</b>	<b>546</b>	<b>2705</b>	<b>2241</b>
Económicas	119	724	627
Educación	142	2589	2110
Humanidades	495	3650	3615
Medicina	11	306	307
Politécnica	271	1124	1021
Psicología	237	1095	970
URAM	0	0	0
<b>TOTAL</b>	<b>2332</b>	<b>14369</b>	<b>12256</b>



La **catalogación** de monografías también muestra importantes cargas de trabajo para nuestra biblioteca, tal y como se pone de manifiesto en el cuadro adjunto:

2010	Registros bibliográficos		
	Catalogación derivada (1)	Títulos creados (2)	TOTAL
CD Europea	27	71	98
Ciencias	284	3399	3683
<b>Derecho</b>	<b>2579</b>	<b>4279</b>	<b>6858</b>
Económicas	14	2538	2552
Educación	220	2283	2503
Humanidades	4391	6573	10964
Medicina	208	1201	1409
Politécnica	552	948	1500
Psicología	450	1027	1477
URAM	0	762	762
<b>TOTAL</b>	<b>8725</b>	<b>22746</b>	<b>31471</b>

- (1) La catalogación derivada procede de otros centros catalogadores,
- (2) Títulos creados se refiere a la creada por nuestro personal adscrito a proceso técnico.

- **Publicaciones periódicas**

	2006	2007	2008	2009	<b>2010</b>
Compra	765	774	748	734	<b>737</b>
Donativo	185	179	161	153	<b>161</b>
Totales	950	953	909	887	<b>898</b>

A la luz de los datos se observa el estancamiento de nuestra colección, en parte debido a que la política presupuestaria de la Universidad beneficia las colecciones en soporte electrónico y nuestra colección de revistas no responde a este modelo.



El peso del **soporte papel** en nuestra colección se aprecia en el siguiente cuadro, en el que la “entrega de revistas” se refiere a los fascículos o números que se reciben periódicamente. Del total del Sº de Bibliotecas, estas entregas representan en nuestro centro el 41,24%.

2010	TOTALES	
	Controles de seriadas	Entregas de revistas
CD Europea	0	0
Ciencias	0	2849
<b>Derecho</b>	<b>47</b>	<b>5594</b>
Económicas	0	0
Educación	6	1236
Humanidades	385	2477
Medicina	0	0
Politécnica	0	181
Psicología	3	1226
URAM	0	0
<b>TOTAL</b>	<b>441</b>	<b>13563</b>

- **Recursos electrónicos:**

El gestor de enlaces a **títulos de revista en soporte electrónico** es SFX está disponible en el catálogo de la biblioteca y también desde “Metalib”. A pesar de los posibles beneficios de esta herramienta para acceder a algunos recursos, la Biblioteca de Derecho debe llevar a cabo un servicio de valor añadido que no es posible suministrarlo desde las herramientas mencionadas, por lo que se han construido pasarelas que se mantienen y revisan por la Hemeroteca de Derecho. Actualmente se sirve enlace a **2116 títulos** que se organizan según el cuadro adjunto:



<b>MATERIA</b>	<b>Nº Títulos</b>
Aspectos generales de Economía	84
Aspectos generales de Filosofía	14
Aspectos generales del Derecho	344
Ciencia Política	160
Derecho Administrativo	116
Derecho Civil	96
Derecho Comunitario	59
Derecho Constitucional	137
Derecho del Trabajo	95
Derecho Eclesiástico y Canónico	38
Derecho extranjero	22
Derecho Financiero y Tributario	109
Derecho Internacional Privado	98
Derecho Internacional Público	152
Derecho Local	34
Derecho Mercantil	155
Derecho Penal	79
Derecho Procesal	87
Derecho Romano	19
Derecho Sanitario	11
Estudios de la mujer	9
Filosofía del Derecho	76
Historia del Derecho	42
Historia general	13
Medio ambiente	33
Propiedad intelectual	46
Relaciones Internacionales	40
Sociología	46
Turismo	2
<b>TOTAL</b>	<b>2116</b>



Para poner de relieve el estancamiento que muestra nuestra colección respecto a otras áreas del conocimiento, sólo indicar el nº de títulos accesibles desde el gestor de enlaces SFX en los últimos años:

SFX	2009	2010
Derecho	1567	2036
Ciencias Sociales	3209	5432
Economía	3003	5435

- [Bases de Datos](#)

Desde la puesta en marcha del metabuscador “Metalib” hemos apreciado la ineficacia de esta herramienta que se pone de manifiesto en los problemas que se encuentran derivados del exceso de resultados, la complicación en el interfaz de búsqueda y la dificultad en la visibilidad de los resultados,. Todo ello contribuye al descontento generalizado por parte de los usuarios internos y externos a la biblioteca.



## 5.2. Gestión de la colección

- **Publicaciones periódicas**

A lo largo de este año se evaluaron todos los títulos de carácter estadístico, en total 86. De los cuales, fueron expurgados o remitidos al Centro de Documentación Estadística de la UAM 52.

- **Donativos**

En este capítulo nos podemos referir tanto a los donativos que nuestra biblioteca ha realizado a otras instituciones como a los donativos que recibimos de particulares.

En primer caso se encuentra la Universidad Andina Simón Bolívar de La Paz-Bolivia que recibió un volumen total de 500 ejemplares, de los que 272 eran monografías de materia jurídica y procedente en buena medida de colecciones de particulares con ejemplares duplicados en nuestra colección.

En el segundo apartado hay que mencionar dos colecciones

- La 2ª parte de la **donación** de libros que la **familia Ruiz-Giménez** llevó a cabo a raíz de la muerte de D. Joaquín Ruiz-Giménez en septiembre de 2009. En esta ocasión ingresamos 657 monografías en nuestra colección de materia jurídica, política, filosofía y derechos humanos y marcamos 488 registros duplicados en el catálogo para su posterior donación.
- **Donación de Rafael Calvo** Se procesó el donativo procedente de la esta colección particular (63 ejemplares) que depositó en la Biblioteca el profesor Pablo de Lora. Se trata de libros antiguos de Derecho cuya fecha de publicación está comprendida entre 1846 y 1917.

- **Inventario**

Derivado de la instalación durante el año 2009 de la tecnología RFID (siglas de Radio Frequency IDentification, en español identificación por radiofrecuencia) en la Biblioteca de la Facultad de Derecho, se adquirió una pistola de inventario que se utilizó en los siguientes inventarios:

Inventario Federico de Castro :



En enero 2010 se inventariaron 1765 ejemplares y en mayo de 2010 se repite inventario por los problemas detectados en el anterior, ya que 118 ejemplares no fueron leídos por la nueva pistola.

## Inventario colección libre acceso:

De acuerdo a nuestro procedimiento interno, todos los veranos realizamos el inventario de la colección de libre acceso: abordamos 11.297 ejemplares, de los cuales RFID dio como desaparecidos 752. De nuevo, hubo que hacer una comprobación de los mismos y finalmente dimos de baja tan solo 319 ejemplares.

Las conclusiones respecto al uso de esta nueva herramienta en el inventario, es que aunque existe un ahorro de tiempo frente al procedimiento anterior, el problema de descarga total de la batería en el plazo de tan solo 60 minutos obliga a parar cada hora, lo que ralentiza mucho el proceso.

- **Estudio de obsolescencia: retirada de ejemplares a SILO**

Se trasladaron a SILO los ejemplares procedentes de las localizaciones F-RESERVA, F-MANUALES y F-LEGISLACIÓN para liberar espacio en el depósito y así albergar la donación de Gallego Anabitarte.

- **Gestión del espacio**

Se procesó la colección de Homenajes de la SALA2. En primer lugar se retiraron los duplicados a depósito (F-RESERVA) (159 registros). En segundo lugar se hizo el cambio global de tipo de préstamo de SOLOSALA a SEMANAL y en tercer lugar se retejearon en blanco (1247 ejemplares).

- **Bibliografía recomendada y Colección de Textos Básicos**

Como todos los años se han actualizado, mediante los correspondientes catálogos, las colecciones legislativas de la Sala Baja, manteniendo en libre acceso la legislación vigente posterior y trasladando lo anterior a depósito. Respecto a estas dos colecciones, en el 2010 se pasaron al depósito-préstamo largo un total de 57 ediciones y a expurgo 496 ejemplares.



## 6. Servicios a los usuarios

### 6.1. Usuarios

Los datos relativos al curso 2010/11 sobre los alumnos matriculados arrojan la cifra de 3834, en estudios de Grado, Licenciaturas y Másteres Oficiales.

	<b>2009</b>	<b>2010</b>
<b>Alumnos</b>	4057	3834

Además, a petición del interesado se inscriben alumnos a través de la Oficina de Relaciones Internacionales por Convenios o Programas de Movilidad (CEAL, Convenios, ERASMUS, SÉNECA y Visitantes), del Instituto Universitario Ortega y Gasset, Asociación de Antiguos Alumnos, alumnos PUMA, CADRI (Curso Iberoamericano de Derecho Registral), así como másteres no oficiales (Propiedad Intelectual, Gobernanza y Derechos Humanos). También inscribimos a los Tutores del Prácticum. En total, ascienden a 607 usuarios





- CEAL, Centro de Estudios de América Latina.- 10 alumnos
- Convenios internacionales.- 47 alumnos
- ERASMUS.- Programa europeo de movilidad en enseñanzas universitarias.- 113 alumnos
- ERASMUS MUNDUS.- Programa Erasmus abierto a no europeos.- 4 alumnos
- SICUE-SENECA. Sistema de Intercambio entre Centros Universitarios Españoles.- 31 alumnos
- Visitantes con acceso concedido.- 15 alumnos
- Ortega y Gasset.- 13 alumnos
- Antiguos alumnos.- 40
- PUMA.- Programa Universitario para Mayores.- 438 alumnos (no están desglosados por facultad)
- CADRI.- 30 alumnos
- Tutores del practicum 293 profesionales
- Master de Gobernanza 28 alumnos
- Master de Propiedad Intelectual 23 alumnos

Persisten los problemas derivados del uso del carné universitario, debido fundamentalmente a que la solicitud del mismo es responsabilidad del usuario y muchos deciden no solicitarlo, lo que obliga a nuestro personal a llevar a cabo las transacciones de préstamo con DNI, lo que origina retrasos y a veces errores de teclado que no son en absoluto deseables.

#### Actualización de la base de datos:

En el mes de octubre se ha actualizado la **base de datos de usuarios**. De los 6.174 registros inscritos, 3980 registros se encuentran caducados a 31/11/10. Se cotejan y actualizan los datos con el fichero de alumnos matriculados facilitado por la Secretaría de la Facultad que consta de 3834 registros y otros listados específicos. El resultado a 1/12/2010 es de 4419 usuarios activos (Alumnos 3837, 163 doctorandos, 289 docentes, 130 Otros).



## 6.2. Préstamo

Tal y como muestran las tablas adjuntas se aprecia una evolución positiva en el uso de nuestro servicio de préstamo que se ha mantenido como tendencia en los últimos años.

	TOTALES 2007			TOTALES 2008			TOTALES 2009			TOTALES 2010		
	p.doc.	ren.	res.	p.doc.	ren.	res.	p.doc.	ren.	res.	p.doc.	ren.	res.
<b>Derecho</b>	43.015	31.732	1.729	47.328	41.105	2.192	48.853	47.315	2.613	<b>53.833</b>	<b>62.233</b>	<b>3323</b>
<b>Totales</b>	267.341	273.028	14.482	285.298	324.084	15.445	268.472	348.725	16.855	<b>323.777</b>	<b>414.929</b>	<b>21.887</b>

p.doc.: préstamo de documentos  
 ren.: renovaciones de préstamos  
 res.: reserva de materiales prestados

Además de los datos que sirven de comparativa, se observa un dato que se añade a nuestros servicios que es el relativo al Autopréstamo y que asciende a 12.172. También podemos destacar el préstamo de portátiles que asciende a 7.717 y que comparados con los 5.333 del pasado año 2009, supone un incremento del 30,8%

Otra de las causas que explican nuestra evolución positiva en este servicio es el hecho de que nuestra biblioteca representa, el 21,1% del total, tal y como se observa en la tabla.

	PDI	Préstamos	Indicador Préstamo/Usuario
Derecho	229	4849	21,1%
Total UAM	2491	21512	8,6%

**Fuente:** UAM EN CIFRAS  [Curso académico 2009/2010.](http://www.uam.es/presentacion/datos/anuarios.html)  
<http://www.uam.es/presentacion/datos/anuarios.html>



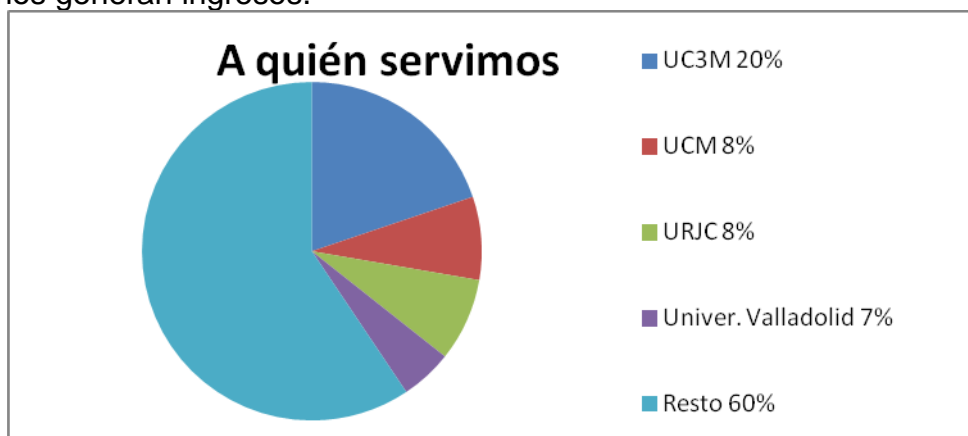
## 6.3. Préstamo Interbibliotecario

Nuestro centro mantiene niveles de servicio muy similares respecto a años anteriores. La solicitud de documentos por parte de nuestros investigadores a otros Centros ha experimentado un leve descenso. Los documentos servidos a otras instituciones han sufrido un leve ascenso.

Año	Comparativa	Proveedor	Solicitante
2003	Totales	5.195	7.817
	Derecho	654	378
2004	Totales	4.561	7.242
	Derecho	648	301
2005	Totales	3.637	6.936
	Derecho	591	387
2006	Totales	6.384	6.830
	Derecho	637	305
2007	Totales	4.487	6.966
	Derecho	616	321
2008	Totales	3.833	7.314
	Derecho	527	320
2009	Totales	3.465	7.843
	Derecho	363	388
<b>2010</b>	<b>Totales</b>	<b>3593</b>	<b>8070</b>
	<b>Derecho</b>	<b>428</b>	<b>349</b>

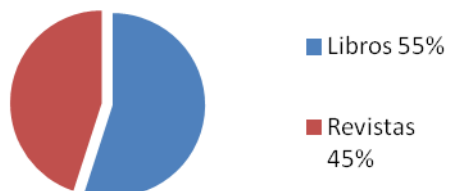
## BIBLIOTECA DE DERECHO COMO SUMINISTRADOR EXTERNO

En este periodo hemos tenido 68 usuarios externos que han lanzado 428 peticiones. Más del 40% corresponden a nuestros 4 usuarios más activos. Del total de nuestros usuarios sólo el 10% son entidades privadas y suponen el 5% de la carga de trabajo. Además casi en su totalidad se trata de despachos de abogados con los que la UAM tiene firmados convenios de colaboración y no nos generan ingresos.

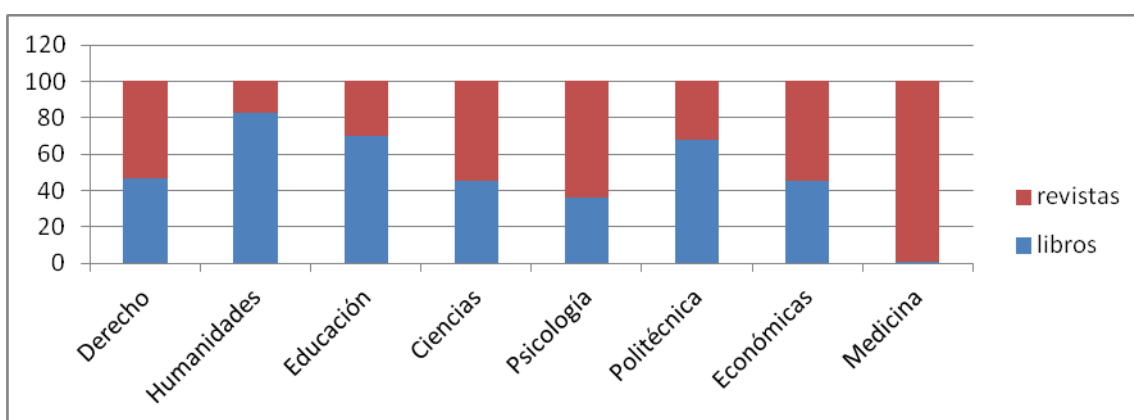




## Qué servimos



Servimos como préstamos el 50% de las peticiones y el otro 50% se sirve en formato electrónico. De éste el 75% corresponde a digitalizaciones manuales. Lo que pone de manifiesto las importantes cargas de trabajo que supone para nuestra biblioteca el “suministro electrónico”

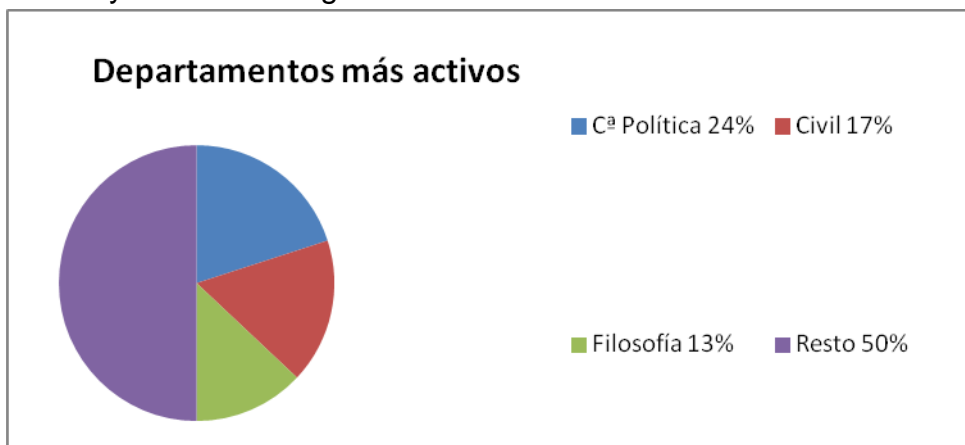


## BIBLIOTECA DE DERECHO COMO SUMINISTRADOR INTERNO

Tenemos 205 usuarios dados de alta, en el periodo estudiado desde enero de 2010, han utilizado el servicio 53 usuarios, lo que supone el 25 % de los usuarios totales.

Han hecho un total de 349 peticiones. El 65% son peticiones de artículos de revista y el 35% monografías.

## Departamentos más activos





El tipo de usuarios se divide entre docentes, investigadores y PAS.  
Por porcentajes se dividen en:

Docentes 66%

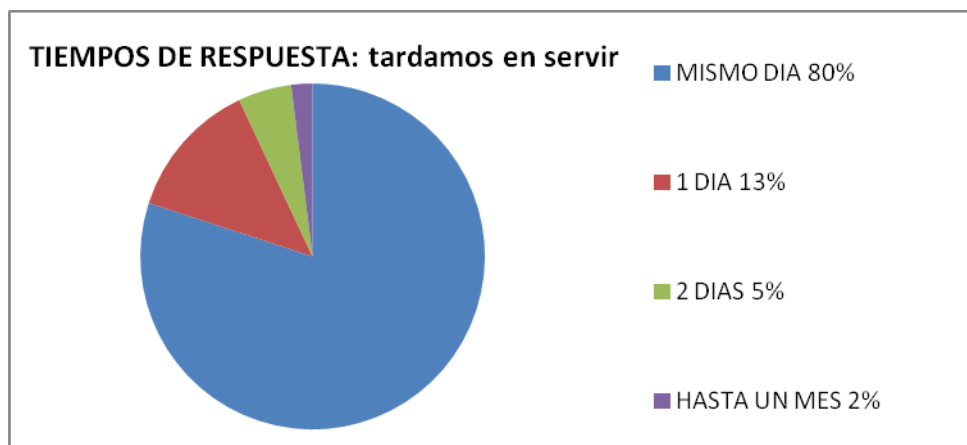
Doctorados 32 %

Pas 1%

Destaca el papel de los investigadores que generan el 60% de la carga de trabajo, siendo el de Pas meramente testimonial y que resuelve necesidades de la propia biblioteca.

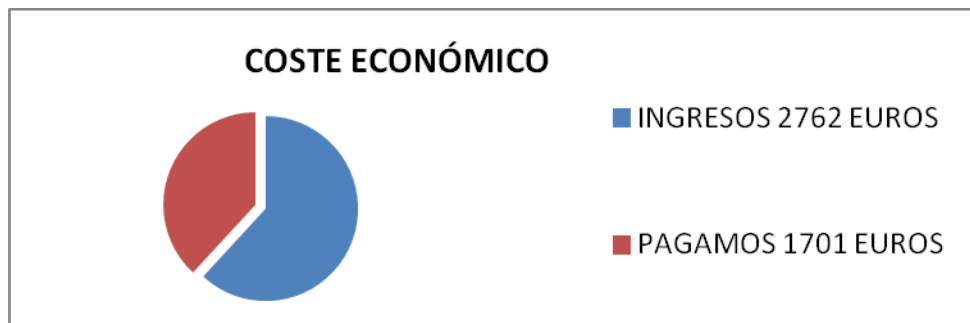


**Tiempo de respuesta:** según el GTBib, servimos el 98% de la peticiones que nos entran en un plazo de 1 a 6 días, hemos estudiado un poco más este tiempo y nos resultan estos datos.





Respecto al **coste**, estos son los datos que nos arrojan las estadísticas de GTBib



Los costes no reflejan las cuentas compensadas que se mantienen con algunos centros, ni la facturación con los centros internacionales

En todo caso y en relación al **suministro de documentos electrónicos** a nuestra propia comunidad docente e investigadora hay que señalar que la dificultad que tiene nuestro gestor de recursos electrónicos, señalada más arriba, y dado que esta actividad no se refleja en las estadísticas del gestor de préstamo interbibliotecario, de acuerdo a las indicaciones recibidas por Servicios Centrales, esta carga de trabajo representa un porcentaje de tiempo muy elevado para nuestro personal que no queda reflejado en las estadísticas.

## 6.4. Visitas

En este caso, como en el anterior, la evolución responde a la dinámica del conjunto del servicio.

Comparativa interanual		
<b>2.004</b>	Totales	2.707.339
	Derecho	353.860
<b>2.005</b>	Totales	2.662.417
	Derecho	356.039
<b>2.006</b>	Totales	2.602.793
	Derecho	348.944
<b>2007</b>	Totales	2.455.004
	Derecho	325.779
<b>2008</b>	Totales	2.510.269
	Derecho	339.703
<b>2009</b>	Totales	2.645.983
	Derecho	349.534
<b>2010</b>	Totales	2.239.763
	<b>Derecho</b>	<b>346.436</b>



## 6.5. Formación

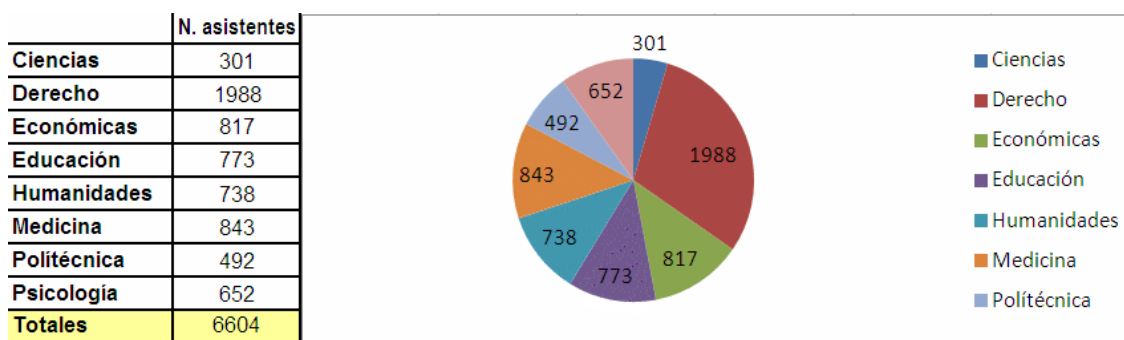
Esta ha sido nuestra oferta formativa en 2010

	Título del curso	Duración (minutos)	Sesiones impartidas	Nº total (minutos)	N. asistentes
<b>DER</b>	Visita guiada	30	1	30	20
	Visita guiada	60	1	60	30
	Visita guiada	45	2	90	10
	Presentación Practicum 2010	30	1	30	280
	Recursos electrónicos para el Practicum	120	8	960	112
	Recursos electrónicos en jurisprudencia derechos fundamentales	90	1	90	6
	Curso de Documentación Jurídica (2ª ed.)	60	10	600	270
	Introducción a la Biblioteca y sus servicios	60	3	180	760
	Curso de Documentación Jurídica	90	10	900	500
<b>TOTAL</b>		<b>585</b>	<b>37</b>	<b>2940</b>	<b>1988</b>

La trayectoria de este servicio ha evolucionado de modo muy favorable:

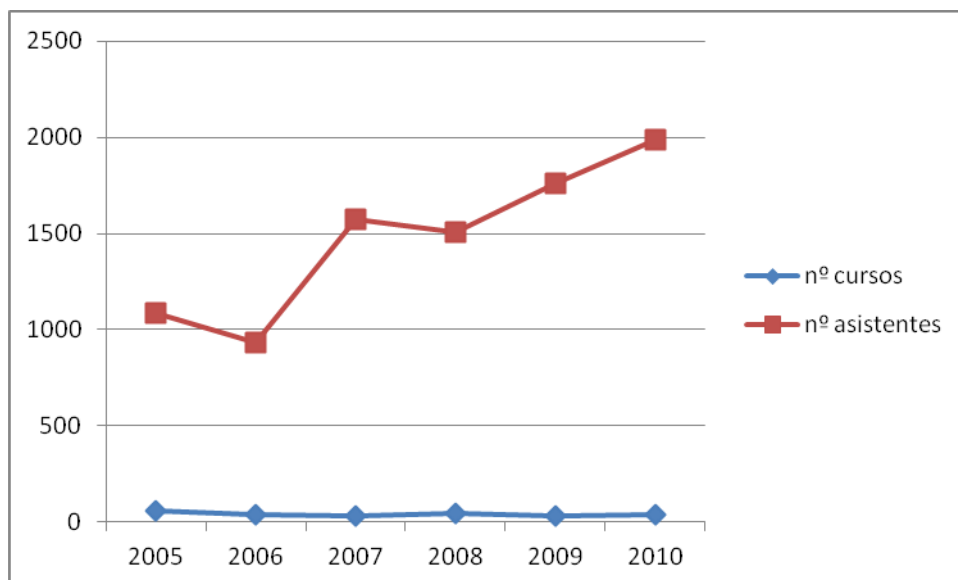
	2005	2006	2007	2008	2009	<b>2010</b>
nº cursos	62	38	33	43	32	<b>37</b>
nº asistentes	1083	934	1572	1507	1761	<b>1988</b>

Respecto al número de asistentes la formación de usuarios en la Biblioteca de Derecho ocupa un papel privilegiado tal como se aprecia en los datos comparativos que presentamos:





Las gráficas proporcionan información acerca de la evolución por tipo de asistencia:



En mayo de 2010 se presentó una ponencia en las Jornadas de Buenas Prácticas organizadas por Madroño, en la que se describió nuestra evolución en la formación de usuarios desde los años 90. Se adjunta la [presentación](#) y en el [video](#).

Este año la Facultad de Derecho en sus nuevos planes de estudio crea la asignatura *Argumentación y Documentación Jurídica*, impartida en el segundo curso de los Grados de Derecho y Derecho y Ciencia Política, que se iniciará en el curso académico 10/11.

La Biblioteca asume la formación de 440 alumnos, organizados en 11 grupos de 40, para lo que contamos con la plataforma Moodle, aulas de informáticas y equipos suficientes (40 por aula) para la formación de estos alumnos.





## 6.6. Información y comunicación

Un año más se consolida la posición destacada de nuestra página web respecto al resto de bibliotecas de la UAM.

### Visitas a páginas web

	TOTAL	% respecto a página principal
Archivo	15.890	2,08
Cartoteca	13.913	1,82
CD Estadística	22.507	2,95
CD Europea	1.896	0,25
Ciencias	86.504	11,34
<b>Derecho</b>	<b>278.855</b>	<b>36,56</b>
Económicas	124.569	16,33
Educación	47.698	6,25
Humanidades	132.538	17,38
Medicina	13.223	1,73
Politécnica	11.315	1,48
Psicología	107.273	14,06
URAM	9.852	1,29
<b>Pág. principal</b>	<b>762.727</b>	100,00
S. Centrales	373.932	49,03
Intranet	8.767	1,15
<b>Total Páginas vistas</b>	<b>2.011.459</b>	

Siguiendo la tendencia del año anterior, los sitios más consultados son los [materiales docentes](#) (24.111), el [Practicum](#) (22.876), las [bases de datos jurídicas y de ciencia política](#) (17.686), [las exposiciones](#) (15.451) y la página de ["la Biblioteca para los estudiantes"](#) (8.381).

Nombre página	Páginas vistas
Página principal	106.063
practicum	22.876
guías temáticas	18.055
Materiales docentes	24.111
bases de datos jurídicas y políticas	17.686
exposiciones	15.451
La biblioteca para los estudiantes	8.381
Exámenes	5.000



El papel que ocupa nuestra página web en la difusión de nuestro servicio se evidencia no sólo en las cifras, sino también y sobre todo, en los contenidos cuidados y mantenidos gracias a Alicia Mayorga Gutiérrez. También hay que destacar el papel que desempeña la formación de usuarios en el fomento del uso de los servicios a través de las páginas web.



## Cine y Derecho

Desde nuestra página web en 2009 se daba acceso a 673 títulos y en el momento actual remite a 772 títulos. En este apartado hay que destacar el papel que ha jugado Francisco Fernández Verdeal en el fomento y uso de nuestra colección cinematográfica.

### El Canal Derecho y Cine

Se pone en marcha en junio del 2009 con el objetivo de fomentar la participación de los alumnos en los ciclos de cine proyectados en la Biblioteca de Derecho. Esta colaboración se prolongó hasta mayo de 2010, momento a partir del cual se suspendió esta colaboración y los editores pusieron en marcha otro espacio “Blog Derecho y Cultura” desde el cual siguen difundiendo y fomentando la Cultura en su relación con el Derecho y la Política. Además de colaborar en todos los proyectos que emprende la biblioteca, colaboran igualmente con la Revista Online de Estudiantes de Derecho (ROED) de nuestra Facultad.

La evolución estadística muestra que las visitas han crecido exponencialmente una vez que se han instalado en su propio espacio (pasaron de tener 196 visitas en mayo de 2010 a tener 697 visitas en mayo de 2011).

## Exposiciones

### Exposiciones bibliográficas

De las tres exposiciones organizadas, nos sentimos especialmente orgullosos y agradecidos por la colaboración prestada por la Profesora Dña. Clara Álvarez Alonso, que promovió y documentó la exposición “24 de septiembre de 1810, de Bayona a Cádiz”

- Homenaje a Don Elías Díaz García (Octubre/Noviembre 2010)
- [24 de septiembre de 1810, de Bayona a Cádiz: el inicio del Constitucionalismo moderno en España](#) (septiembre 2010 / marzo 2011)
- Homenaje a D. Antonio Manuel Morales Moreno (Junio 2010)



## Exposiciones cinematográficas

De nuevo hay que mencionar aquí a Francisco Fernández Verdeal y Alicia Mayorga Gutiérrez para agradecer su dedicación y empeño por mantener esta sección al nivel de actividad que se describe a continuación.

- [Delincuencia juvenil](#) : (del 2 al 30 de noviembre de 2010)
- [Derecho de familia](#): (del 1 al 29 de octubre de 2010)
- [La mujer](#) (desde el 8 de marzo hasta el 28 de mayo de 2010)
- [Robert de Niro](#) (desde el 21 de enero de 2010 al 5 de marzo de 2010)
- [Menores y Derechos Humanos](#) Del 23 de noviembre de 2009 al 11 de enero de 2010)
- [Steven Spielberg](#) (Del 23 de noviembre de 2009 al 11 de enero de 2010)
- [Política y Cine: dictadura y democracia](#) (Del 23 de noviembre de 2009 al 11 de enero de 2010)



## 7.- Integración institucional y cooperación

### PRODIS:

Continuamos colaborando con el Programa de Inserción Laboral “PRODIS”, gracias al cual han colaborado MARTA SÁEZ DELGADO de febrero a mayo de 2010 y MARÍA LÓPEZ-GALIACHO JARA de noviembre de 2010 enero de 2011.

### Planificación y calidad: autoevaluación y gestión por procesos:

Siguiendo con el proyecto de implantación de la gestión por procesos en el Servicio de Biblioteca y Archivo, se mantuvieron reuniones de carácter semanal a las que asistieron los miembros del Comité Ejecutivo, representado por cada uno de los jefes de biblioteca y el director y las dos subdirectoras del Servicio. Además se reunieron los grupos de trabajo, formados por personal bibliotecario interviniente en los distintos procesos, con el objetivo de definir procedimientos e instrucciones de trabajo.

Durante los meses de octubre y noviembre se realizaron una serie de encuestas para conocer el grado de satisfacción de los usuarios en las que se revelaron algunas debilidades de nuestra biblioteca respecto a las infraestructuras que sirvieron de apoyo para definir nuestros objetivos 2011.



## 8.- Objetivos 2010

### 8.1. Infraestructura

A continuación se anexan las peticiones presentadas en Junta de Jefas de 23.02.10 en la que se hacían 4 peticiones, de las cuales únicamente fue atendida la pintura.

#### Biblioteca de Derecho

- *Mejora de las condiciones del suelo en las salas de lectura:* suelo de corcho, y barnizado de toda la Biblioteca.

Después de reparar las zonas de paso más dañadas, se aprecia gran diferencia entre las zonas reparadas y las anteriores, instaladas hace 11 años. Por este motivo nos han aconsejado intervenir sobre todo el suelo de corcho de las 4 salas de lectura.

Comenzar en 2010 por el barnizado de la planta baja (disponibles datos de costes referidos a 2009; 8.500 euros).

- *Mejora de la iluminación de las salas de lectura*

En este caso se trata de mejorar las condiciones de iluminación de las salas de lectura de la planta baja, de la segunda planta y de la tercera (ya que la primera planta se acometió en el verano de 2008). El hall de la entrada principal también carece de una iluminación adecuada.

(Esperar al Plan General de Iluminación del Edificio)

- *Mejora de la seguridad de las salas*

**Puerta de acceso planta baja:** la puerta principal de acceso a la biblioteca ha sido reparada en multitud de ocasiones, ya que resulta de muy escasa envergadura tratándose de una puerta principal. Además ha sido forzada recientemente, por lo que resultaría muy conveniente modificar la puerta de acceso. Si además se mejora la iluminación, podremos proporcionar una mejor imagen de la biblioteca.

- *Pintura en zona de escaleras externas*



## 8.2. Evaluación de revistas

Con motivo de la preparación del concurso de publicaciones periódicas para el año 2011 durante los meses de enero y febrero, se estudio la disponibilidad de nuestras revistas en formato electrónico en bases de datos, o a través de acuerdos con distintas editoriales. Como resultado de este trabajo, encontramos unos cincuenta títulos accesibles en línea a través de Westlaw International, Hein Online o free Access, en su mayor parte, que se podrían dar de baja en papel. El “ahorro” de estos títulos supuso en torno al 6% del presupuesto del concurso 2011 (6662 euros). En este contexto decidimos enviar una encuesta a todo el personal docente e investigador de la Facultad de Derecho entre marzo y abril de 2010, solicitando títulos de interés para su área en formato electrónico para incluir en el concurso de publicaciones periódicas del siguiente año.

Una vez recibidas las peticiones se aplicaron los siguientes criterios de evaluación:

- Duplicidad: Revisión de todos los títulos por si ya existieran en formato electrónico en las colecciones de la UAM.
- Disponibilidad: Localización del formato electrónico disponible para su compra (desechando aquellos títulos que se encuentran en este formato a través de una base de datos, así como peticiones de compra de bases de datos).
- Precio: ante el elevado precio de las suscripciones electrónicas y la imposibilidad de comprar todos los títulos, se solicito al área de Ciencia Política que priorizara sus peticiones, ya que es el área con mayor número de títulos aportados a la encuesta (12).

En el cuadro adjunto se encuentran todos los títulos solicitados, así como la información para su tramitación.



Títulos propuestos	Área	Estimados
Annual Review of Political Science	Ciencia Política	Suscripción en papel
Bulletin for international taxatión	Financiero	Formato electrónico en concurso 2011
Ethics	Filosofía	Suscripción papel 2011 en B. de Filosofía y en 2012 en B. de Derecho
European Taxation	Financiero	Formato electrónico en concurso 2011
International journal of refuge law	Ciencia Política	Formato electrónico en concurso 2011
Journal of competition law and economics	Mercantil	Formato electrónico en concurso 2011
Journal of international disputes settlement	Internacional Privado	Formato electrónico en concurso 2011
Journal of International Economic Law	Internacional Publico	Formato electrónico en concurso 2011
Journal peace research	Ciencia Política	Formato electrónico en concurso 2011
Jurisprudencia	Filosofía	Formato electrónico en concurso 2011
Landes- und Kommunalverwaltung   LKV	Administrativo	Solo papel. Se solicita con cargo al presupuesto de la Facultad.
LKRZ - Zeitschrift für Landes- und Kommunalrecht Hessen	Administrativo	Solo papel. Se solicita con cargo al presupuesto de la Facultad.
Parliamentary affairs: a journal of representative politics	Constitucional	Formato electrónico en concurso 2011
Quaderni di diritto ecclesiale	Eclesiástico	Formato electrónico en página de la revista hasta 1997. Se solicita en papel con cargo al presupuesto de la Facultad.
Refugee survey quality	Ciencia Política	Formato electrónico en concurso 2011
Rhetorica	Ciencia Política	Solicitado formato electrónico a Servicios Centrales, es una suscripción en papel en Humanidades.
Studies in Conflict & Terrorism	Ciencia Política	Formato electrónico en concurso 2011
World Tax Journal	Financiero	Formato electrónico en concurso 2011





## 8.2. Fomento del repositorio institucional: las tesis

Para lograr una mayor difusión del Repositorio Institucional y de la producción científica de los docentes e investigadores de la Facultad de Derecho, se ofreció la posibilidad de depositar las tesis en el Repositorio Institucional.

El proceso se realizó durante los meses de marzo a septiembre de 2010:

- Marzo: creación del listado de profesores a quienes iba dirigida la oferta.
- Abril: envió de la licencia, personalizada junto con una carta de la Biblioteca.
- Mayo-septiembre: recepción de las licencias firmadas y su envío a los servicios centrales.

La población a que iba dirigida la carta y la licencia, fue de 152 profesores, que actualmente tienen depositada su tesis en la Biblioteca de Derecho y continúan vinculados a la institución.

En total 64 profesores firmaron la licencia para su inclusión en el repositorio.

Accede a todas las memorias de la Biblioteca y Archivo UAM

