

Memoria

2011

Biblioteca de Medicina



Índice

- 1.- Introducción: resumen del año
- 2.- Recursos humanos
- 3.- Recursos económicos
- 4.- Equipamiento e instalaciones
- 5.- Recursos de información
- 6.- Servicios a los usuarios
- 7.- Integración institucional y cooperación
- 8.- Objetivos 2012





1. Introducción: resumen del año

La Biblioteca de Medicina de la UAM un año más, desde el año 2006, en que comenzamos a realizar nuestra memoria anual independientemente de la Memoria Anual de actividades de los Servicios de Biblioteca y Archivo, pasamos a rendir cuentas.

El año 2011 ha estado marcado por la implantación y puesta en marcha de RFID (Radio Frequency Identification). Esto ha traído consigo una revisión total de nuestro fondo bibliográfico, siguiendo las directrices trazadas en el *'Proyecto de etiquetado e inicialización con RFID de los ejemplares de la biblioteca de la Facultad de Medicina'*, elaborado por el Servicio Central de la Biblioteca de la UAM, de fecha Febrero 2011. Con la tecnología RFID se pretende mejorar de forma más productiva las operaciones circulación, estadísticas e inventario. El primer objetivo del año 2011 fue éste y su grado de cumplimiento ha sido del 100%.

Previo a su inicio se hizo un análisis exhaustivo de la colección de los libros del depósito teniendo en cuenta datos procedentes de la circulación de los ejemplares, fechas de publicación de los libros. Además, el estudio tenía en cuenta otros aspectos cualitativos como la adecuación de la publicación a los programas académicos y de investigación, la relevancia y el valor histórico de la publicación en sí misma.

El número total de ejemplares de la biblioteca ascendía en Febrero de 2011 a 25.299, de los cuales 21.790 estaban ubicados en el depósito. Se procedió a la reubicación de esta colección de la siguiente manera:

- Manuales de anteriores ediciones que estaban obsoletos y que han sido retirados (dados de baja) y ofertados a los alumnos de la Facultad.
- Libros que por su antigüedad y una vez analizado el número de préstamos recibidos durante los últimos 5 años, además de consultado el catálogo por si estaban en otras sucursales han pasado al expurgo. El listado de este grupo de libros se envió por mail a la lista de distribución del PDI-Medicina, para que seleccionaran los que fueran de su interés.
- Libros que por su importancia científica aunque obsoletos, han pasado a un SILO que se montó en una Sala sita en el fondo del Depósito de la Biblioteca de Medicina y que anteriormente servía de almacén. Para ello se acondiciono la sala con nuevas estanterías
- Colección de fondo antiguo formada por más de 700 ejemplares de libros publicados antes de 1950.

Con todo ello se intenta conseguir:



- Una reestructuración que permita un ahorro y optimización del espacio de la biblioteca.
- La conservación más adecuada los ejemplares de poco uso.
- El desarrollo de las colecciones de la biblioteca de acuerdo a las necesidades de información de los usuarios, teniendo en cuenta criterios de idoneidad, actualidad, relevancia y coherencia de los fondos.

Con motivo de la implantación de la tecnología RFID en la Biblioteca de Medicina, fue necesario hacer ciertas reformas del espacio, lo que obligó al cierre temporal de la Sala de Lectura a partir del lunes 20 de junio de 2011. El préstamo especial de verano se adelantó al 16 de junio. Se instaló una puerta de acceso acristalada y se instaló el nuevo arco magnético así como el webcounter para contabilizar las visitas. La reapertura se produjo el 7 de julio. Las devoluciones durante el periodo de cierre se realizaron en el Buzón Biblos situado en el vestíbulo del Decanato.

Por otra parte, se continúa con la docencia: el 25 de enero de 2011 comienzan las clases de Gestión de Recursos de Información en Medicina, asignatura optativa de 1º de grado, con 51 alumnos matriculados. La documentación y los ejercicios derivados de la misma fueron colgados en Moodle. Desde mediados de octubre comienzan las clases de TIC`s en 1º de grado de Enfermería, con el mismo sistema de subir a Moodle la documentación correspondiente

Asimismo, continúa la colaboración en distintos Másteres: Máster Universitario en Investigación Farmacológica (Comunicación y documentación científica 4 ECTS), Máster Universitario de Métodos Cuantitativos de la Investigación Epidemiológica y Máster de Musicoterapia.

En el capítulo de personal se ha producido un cambio. En el mes de noviembre se incorpora el funcionario Isidro Fernández Tapias, Técnico Auxiliar en turno de tarde, sustituyendo a Elena Romero Carpintero, funcionaria contratada durante 5 años, a la que la Biblioteca agradece los servicios prestados.

La Biblioteca sigue participando el Programa de Inserción Laboral para Jóvenes con Discapacidad Intelectual, creado por la Fundación Prodis, contando con la presencia de un alumno y su mediador laboral, en cada uno de los cuatrimestres.

Además como en años anteriores la editorial médica Panamericana, en colaboración con la Biblioteca de Medicina y la Librería Universitaria OMM Campus, realizó una exposición de su fondo editorial los días 19 y 20 de septiembre de 2011, donando un lote de las últimas ediciones de los manuales más prestados al fondo de la Biblioteca.

En noviembre de 2011 se produjo el cambio de versión del Sistema Integrado de Gestión Bibliotecaria, pasando de Unicorn a Symphony.



Finalmente, el personal técnico de la Biblioteca presentó un poster fuera de concurso en las XIV Jornadas de Información y Documentación en Ciencias de la Salud, celebradas en Cádiz en abril de 2011: *“La presencia de la Biblioteca en los Estudios de Grado de la UAM”*.

2.- Recursos humanos

Este año se han producido cambios en el personal de plantilla en noviembre tomo posesión Isidro Fernández Tapias, tras superar la oposición de Auxiliares de Biblioteca en turno de tarde. Todo el personal contribuye día a día a dar el mejor servicio de los usuarios con los recursos disponibles, asumiendo nuevos retos y servicios.

M^a Pilar Barredo, como miembro del Grupo de Ciencias de la Salud de SEDIC ha participado, tanto en la organización como en la asistencia a talleres y actividades gratuitas del Grupo, como *“El impacto interno y externo de la implantación de procesos de calidad en las Bibliotecas y Centros de Documentación”* (marzo 2011). También ha formado parte del Comité Organizador del VI Premio Nacional SEDIC a la Calidad e Innovación que en ésta edición se otorgaba al mejor proyecto en Centros de Documentación y Bibliotecas en Ciencias de la Salud.

En marzo Mercedes Echeverría asistió al curso de capacitación de formadores de NECOBELAC: de publicación científica y acceso abierto a la ciencia en el área de la salud y disciplinas afines. Asimismo, destacamos que Mercedes publicó junto con Sonsoles Jiménez, de la Biblioteca de Económicas y Empresariales el artículo: *“Interlending & document supply in the context of spanish library consortia”*, en la revista *Interlending & document supply*, v. 39 (4) p. 190-99, en el que se abordan temas como el préstamo interbibliotecario, las políticas de compras de revistas electrónicas o los big deals en el contexto de los consorcios españoles. También se depositó el post-print en el mes de diciembre en el repositorio institucional Biblos-e Archivo en trabajos y ponencias de los bibliotecarios de la UAM.

Becas COIE

Con efecto de 1 de enero de 2011 se produce una reducción del 15% en el número de meses correspondiente a las becas COIE asignadas a las Bibliotecas. Pasamos de 6 a 5 becarios.

Becas FyA

Se ha llevado a cabo la selección y formación del nuevo becario de Enfermería a partir de octubre 2011, que desarrollará su trabajo en Ciencias hasta la



integración de los fondos allí ubicados procedentes de la antigua E.U.E. de la Comunidad de Madrid en Leganés.

Anexo 1 y 2.

3.- Recursos económicos

Fuentes de financiación de la Biblioteca (anexo 3)

Como es habitual en los últimos años, el Vicerrectorado de Extensión Universitaria y Promoción Científica, ha aportado a la Biblioteca de Medicina una partida presupuestaria para Bibliografía Básica (14.508€) y otra para la suscripción de revistas (43.550€). En el anexo 3 se refleja que el resto de las cantidades invertidas en material bibliográfico (32.447,02€) corresponden a la asignación económica que da la Facultad de Medicina a su Biblioteca, que en total ha ascendido a 36.633,87€

Inversión bibliográfica (anexo 4)

Durante 2011, se adquirió material bibliográfico por valor de 90.505,02 € con el desglose que aparece en **anexo 4**. Como es natural en la tendencia de los últimos años, la mayor parte de la inversión se ve reflejada en el capítulo de las revistas, aunque se hacen esfuerzos por aumentar las aportaciones en bibliografía básica.

Monografías (anexo 5.1 y 5.2)

A petición de la Comisión General de Biblioteca, se realizó un estudio de estimación de necesidades de Bibliografía Recomendada, para lo que se revisaron asignaturas de grado a fin de obtener datos relativos al:

- número de ejemplares recomendados ya existentes en la biblioteca.
- número de títulos recomendados no existentes en la biblioteca.
- número de ejemplares a adquirir.
- precio medio por ejemplar.
- número de nuevas ediciones encontradas durante la revisión

Compra de monografías por departamentos (anexos 6, 7 y 8)

En los cuadros anexos se observa una reducción del gasto de los departamentos del 46,95%, así como la inversión por departamentos.



Revistas

Se realizó el concurso de compra revistas en 2012, común para todas las bibliotecas de la universidad. La Hemeroteca de Medicina ya ha pasado todos sus fondos a formato solo electrónico, no manteniendo ninguna suscripción en papel, por lo que hubo que suprimir todos los controles de seriadadas existentes en Symphony.

Las restricciones presupuestarias han continuado obligando a cancelar suscripciones de revistas electrónicas. En la Comisión General de Biblioteca celebrada en Julio, se decidió establecer un tope de coste por descarga a partir del cual el recurso debía cancelarse; el límite se estableció en 50€ por descarga. Asimismo se decidió la cancelación de cualquier recurso que no hubiera tenido ninguna descarga a lo largo del año anterior. A partir de estas decisiones se establece una cantidad económica que debe cancelar cada Biblioteca en suscripciones, permitiendo que cada Facultad decida qué recursos cancelar.

Esta bajada de presupuestos y las cancelaciones de suscripciones vienen afectando a la Hemeroteca de Medicina desde al año 2009 (anexo 9)

La inversión en publicaciones periódicas de la Biblioteca de Medicina ascendió a 59.472,56€, teniendo en cuenta que las revistas del área biosanitaria están comprometidas por los acuerdos de Madroño con Elsevier (ScienceDirect) que suponen algo más del 70% del presupuesto. (**Anexo 9. Comparativa de gasto en revistas 2007-2011**). También hay que tener en cuenta que una parte importante de las revistas biomédicas, han sido asumidas con cargo a los Servicios Centrales de la Biblioteca y el Archivo de la UAM.

Materiales especiales

Contamos con el acceso a la base de datos Cochrane Library solicitada por los departamentos de la Facultad, importe 8.067,25€ correspondiente al periodo julio 2011 a diciembre 2012, con un índice de 3.443 búsquedas y 124 descargas. Y el acceso al catálogo colectivo C-17 por 472,00€, lo que da un total de 8.539,25€, pagado en su totalidad con el presupuesto de la Facultad de Medicina. El catálogo C-17 es utilizado por otras Bibliotecas de la UAM y la Biblioteca se encarga de la actualización de los fondos que ella misma posee.

Asimismo, se mantienen los dos accesos simultáneos a Harrison on-line, que gestiona y financia los Servicios Centrales



Encuadernador

Se encargó a la empresa “Carra” la encuadernación y restauración de fondos bibliográficos por la cantidad de: € 588.22 €

La encuadernación de libro se realiza habitualmente dos veces al año, cuando el libro aún no está muy estropeado. La encuadernación sustituye en muchos casos a la compra del ejemplar, con el ahorro consiguiente para la biblioteca

4.- Equipamiento e instalaciones

La sala de lectura y depósito disponen de:

- 6 ordenadores destinados a la consulta del catálogo y recursos electrónicos académicos de la biblioteca.
- 1 lector reproductor de microfilm y microfichas unido a un ordenador que escanea en diferentes formatos: PDF, TIFF, DOC. Este material se emplea fundamentalmente para la colección de tesis en microficha.
- 3 ordenadores en el mostrador de préstamo
- 1 ordenador para el Canal Biblos, que informa sobre las novedades del Servicio de Biblioteca, con una pantalla especial para su mejor visualización en la sala de lectura.
- 1 ordenador ubicado en la sala de trabajo del depósito
- 1 impresora en color
- 1 fotocopidora
- 1 arco magnético RFID
- Webcounter
- Máquina de autopréstamo

Se ha colocado la nueva señalización del aula CRAI que consiste en varios paneles ilustrativos para poder identificar la ubicación exacta de dicho espacio dentro de la Sala de lectura (**anexo 10**)

Equipos ubicados en los despachos de trabajo de la biblioteca:

- 5 ordenadores
- 1 escáner HP, destinado a Préstamo Interbibliotecario.
- 2 impresoras dos en blanco y negro y una en color.

Distribución espacial (Anexo 11.1, 11.2, 11.3 y 12)

Además, tras la reubicación de los fondos el plano de la Sala de Lectura de la Biblioteca ha quedado configurado como aparece en el anexo 11(1). Los



fondos que se retiraron del depósito, se ubicaron en el silo creado en el fondo del depósito de la biblioteca, según se muestra en anexo 11 (2). Finalmente se señalan los nuevos arcos magnéticos del RFID anexo 11 (3)

Por último el anexo 12 muestra la distribución espacial de las estanterías tras la reubicación de los fondos.

5. Recursos de información

Nuestra colección en papel la conforman más de 26.000 libros, de ellos más de 3.700 en libre acceso (anexo 13.1). Dentro de la Hemeroteca la colección de revistas asciende 657 títulos entre suscritas y discontinuadas, además las Revistas electrónicas a texto completo, suman más de 2800 títulos de Medicina. Asimismo contamos con 14 bases de datos específicas de Medicina.

Monografías. Adquisición (anexo 13.2)

Dentro del capítulo de adquisiciones destaca especialmente la incorporación de los fondos del Donativo del Dr. Ridruejo (1655).

Tesis doctorales

Durante el año 2011 se incorporaron a los fondos de la Biblioteca, 107 tesis doctorales

Catalogación (anexo 14)

El total de materiales catalogados por la Biblioteca de Medicina en 2011 asciende a 1.656 registros.

Inventario

Debido a la implantación del sistema RFID, este año no se realizó el inventario de los fondos, que se hará en 2012.



6.- Servicios a los usuarios

Usuarios de la Biblioteca de Medicina

Visitas (anexo 15)

Las visitas a la Biblioteca han experimentado un notable ascenso de 22,95% en este año, como se observa en el anexo 15. Asimismo, en el periodo especial de exámenes (enero-febrero, mayo-junio y primera semana de septiembre) en el que la Biblioteca permanece abierta de 8.00 a 23.00 también se ha detectado una mayor afluencia de alumnos.

Préstamo domiciliario (anexo 16.1)

El préstamo domiciliario es uno de los servicios más apreciados por la comunidad de usuarios de la Biblioteca, en este año se ha detectado un ascenso del número total de préstamos de un 10,83%.

Préstamo de Portátiles (anexo 16.2)

En cuanto al préstamo de portátiles se mantiene la tendencia alcista, con un incremento del 18,48%.

Reservas y renovaciones (anexo 16.3)

Destaca el hecho de que mientras las renovaciones mantienen una línea ascendente en su uso, las reservas han descendido en un 25,57%, como ha ocurrido en el resto de las Bibliotecas de la UAM.

Autopréstamo

El servicio de autopréstamo se implantó en nuestra biblioteca el 1 de Septiembre, a través del mismo los usuarios pueden realizar las operaciones de préstamo y renovación, independientemente. La máquina de autopréstamo facilita un comprobante de la transacción en el que aparece la fecha de vencimiento.



Préstamo Intercampus (anexo 16.4)

En el 2011 se mantiene la tendencia al alza de este servicio que se viene desarrollando en los últimos años, que permite a los usuarios del Campus de Medicina el préstamo de los fondos de las Bibliotecas de Cantoblanco sin tener que desplazarse y viceversa.

Préstamo Interbibliotecario

La biblioteca como solicitante (anexo 16.5)

Las peticiones solicitadas por los usuarios de Medicina en 2011 fueron 1619, de las cuales fueron resueltas 1519 (93,8%).

La demanda de nuestros usuarios con respecto al año anterior ha experimentado un ligero descenso cercano al 13%. Asimismo en los datos globales del Servicio de Préstamo Interbibliotecario de la UAM se advierte un leve descenso en la demanda en 2011.

Los documentos originales solicitados en préstamo por los usuarios de Medicina fueron 15, un 0,92% del total de las peticiones de demanda. El resto de las peticiones correspondieron a copias, especialmente artículos de revistas.

Tiempos de respuesta (Anexo 16.6)

Se observa una significativa reducción en el número de días en la recepción de las peticiones, pasando de 6,3 días como media en 2010 a 3 días en 2011. Además, se puede destacar el dato de que el 84,5% de las peticiones se recibieron en menos de 6 días.

La biblioteca como suministradora (Anexo 16.7)

Durante 2011 las peticiones suministradas por la Biblioteca de Medicina a otras bibliotecas externas a la UAM fueron 1348. Destaca la caída en el número de suministros de la Medicina frente al aumento de peticiones en el conjunto de las bibliotecas de la UAM.

Conclusiones (Anexo 16.8)

En conjunto los datos indican un descenso en el número de peticiones, tanto de demanda como de suministro, solicitados al servicio de préstamo interbibliotecario de la Biblioteca de Medicina

La demanda ha experimentado un cambio de tendencia respecto a los años anteriores. Por otra parte, el suministro mantiene una reducción constante de peticiones. Sin embargo, a nivel global la Biblioteca de Medicina ha sido la que



más documentos ha suministrado a las bibliotecas externas con un 38% del total de documentos solicitados a la UAM.

Información, comunicación. Web de la Biblioteca de Medicina

La web de la Biblioteca de Medicina entró en funcionamiento en Julio de 2007. Para nuestra biblioteca es una herramienta imprescindible de comunicación e información a nuestros usuarios.

La web de la Biblioteca se actualiza periódicamente y es el instrumento que canaliza los recursos de información, novedades bibliográficas, formación de usuarios y servicios que ofrece la biblioteca.

Quid? Consulte al bibliotecario (anexo 19)

Este nuevo recurso se implementa en 2008 y tiene como finalidad atender a las consultas personalizadas online de los usuarios sobre un tema, resolver cualquier duda sobre el uso de los recursos y servicios que ofrece la biblioteca o cualquier tema relacionado con la biblioteca. En 2011 a la Biblioteca de Medicina se le asignaron 51 cuestiones, que obtuvieron 34 respuestas.

Sala de trabajo en grupo

La sala consta de dos espacios separados por biombos para grupos de 6 personas cada uno. Pudiendo ser utilizados individualmente (6+6) o reservarse en su totalidad para grupos de 12 personas. Que han sido ocupadas 124 veces a lo largo del año, según la distribución del anexo 20.

Buzón de devolución

En cuanto al uso del Buzón Biblos, se realizaron un total de 178 devoluciones a través de este sistema.

Formación de usuarios

Uno de los servicios que más importancia e interés tiene en la biblioteca es la formación y atención a los usuarios.

En nuestra biblioteca el usuario es el centro de atención y la prioridad de nuestro trabajo.



En función de ello, el tiempo destinado a las consultas, comunicación y atención a los usuarios puede llegar a representar en algunos momentos puntuales más de un 80% de nuestra jornada laboral, especialmente en los periodos de docencia de las bibliotecarias.

En este contexto se insertan los cursos de formación que anualmente ofertamos, entre los que destacan los cursos como PubMed Avanzado, Refworks y Recursos electrónicos en Medicina (programados y a la carta), con un total de 98 asistentes.

Apoyo a la docencia (anexo 21.1)

Junto a la formación de usuarios, la Biblioteca colabora estrechamente en la enseñanza reglada de la Facultad, impartiendo una asignatura optativa, a 1º de Grado de Medicina, Gestión de Recursos de Información en Medicina (GRIM) de 3 ECTS, en la que se matricularon 51 alumnos.

Asimismo, destaca la docencia que las bibliotecarias imparten en la asignatura obligatoria de 1º de Grado de Medicina, Humanidades Médicas, con un total de de 9 sesiones de 2 horas a 270 alumnos.

Junto a ello, se impartió la parte correspondientes a las Tecnologías de la Información y la Comunicación de la asignatura de formación básica de 1º de Grado de Enfermería Bioestadística y TIC`S, a los tres grupos correspondientes a las 3 antiguas E.U.Enfermería, con un total de 180 alumnos matriculados.

Finalmente, se ha seguido colaborando con los Másteres de Métodos Cuantitativos en Epidemiología, Investigación Farmacológica y Musicoterapia.

Toda esta labor ha supuesto a las bibliotecarias la creación de 28 materiales docentes, que fueron colgados en la plataforma Moodle.

Por otra parte, las bibliotecarias hemos tenido que evaluar a los alumnos tanto de nuestra asignatura, como de la parte correspondiente a las TIC's y a los alumnos del Máster de Investigación Farmacológica, lo que ha supuesto la creación tanto de ejercicios de evaluación continua, como la corrección de trabajos académicos y la realización de exámenes.

Como en años anteriores y a propuesta del Decano de la Facultad de Medicina, las bibliotecarias han sido nombradas Profesoras Honorarias de la Facultad de Medicina de la UAM.



7.- Integración institucional y cooperación

En noviembre de 2010 se produce el relevo institucional del equipo decanal tras la celebración de las pertinentes elecciones en la Facultad de Medicina. Se despide como Decano de la Facultad el Dr. José Antonio Rodríguez Montes y toma posesión el Dr. Juan Antonio Vargas Núñez.

El nuevo equipo queda constituido según el Anexo 22, con la incorporación de dos nuevos Vicedecanatos de Docencia Clínica y para el Grado de Enfermería.

Desde hace varios años la Directora de la Biblioteca está presente como miembro electo en la Junta de Facultad, lo que facilita la mejor comunicación con todos sus estamentos, y le permite tener información directa de todo lo que ocurre en la Facultad. Este año, la funcionaria Juana González Barragán también ha sido elegida miembro de la Junta.

Con respecto a la Comisión de la Biblioteca de Medicina, Presidida por la Dra. M^a Carmen González del Departamento de Fisiología, se celebró la reunión anual en junio. En esta Comisión están representados todos los Departamentos de la Facultad, los bibliotecarios de los Hospitales Asociados y un representante de los alumnos que participa activamente en los debates. A partir de diciembre, ha sido nombrado como Presidenta de la Comisión la Dra. M^a Jesús García García, del Departamento de Medicina Preventiva y Salud Pública que desempeña el puesto de Vicedecana de Investigación y Calidad en el nuevo equipo decanal.

8.- OBJETIVOS DE LA BIBLIOTECA DE MEDICINA AÑO 2012

Los objetivos que la Biblioteca de Medicina presenta para el año 2012 son:

- 1) Remodelación de espacios en el vestíbulo de la Biblioteca de Medicina:** Recuperación del despacho cedido al Departamento de Anatomía Patológica para Sala de Juntas, siendo Director del Departamento el Dr. Alberto Anaya y posible incorporación de la Sala de Máquinas, sita en el vestíbulo de la Biblioteca.
- 2) Incorporación de la colección de Enfermería de la Escuela Universitaria de Enfermería de La Paz:** Integración de los fondos de la Biblioteca de la E.U.E. de la Paz, para ponerlos a disposición de los estudiantes de Enfermería y del resto de nuestros usuarios.



3) Realización de sesiones informativas en los Hospitales Asociados:
Realización “in situ” de sesiones informativas en los Hospitales Asociados:

H.U. La Paz
H.U. Puerta de Hierro de Majadahonda
H.U. La Princesa/ Niño Jesús/ Santa Cristina
Fundación Jiménez Díaz

Para que tanto el personal docente como los estudiantes conozcan los servicios que les ofrece la Biblioteca de la Facultad

4) Difusión para obtener la autorización de los autores de las tesis doctorales leídas entre 2000-2008 con la finalidad de facilitar su acceso a texto completo en el repositorio Biblos-e Archivo



ANEXOS



Anexo 1: Personal de la Biblioteca

TOTAL	Bibliotecarias	Auxiliares	Administrativos	Becas FyA	COIE
14	3	3	1	2*	5

Desde octubre 2011, contamos con un becario FYA que estaba adscrito a la EUE de la Comunidad de Madrid de Leganés

Anexo 2: Cuadro del personal de la Biblioteca

Apellidos, Nombre	Funciones y servicios	Teléfonos	Correo Electrónico
Barredo Sobrino, M ^a Pilar	Dirección	91 4975483	pilar.barredo@uam.es
Barriuso de Miguel, Reyes	Administración	91 4975493	reyes.barriuso@uam.es
Echeverría Morrás, Mercedes	Circulación, F. de Usuarios, Web.	91 4975481	mercedes.echeverria@uam.es
Fernández-Salineró, Eva	Préstamo	91 4976986	eva.fsalinero@uam.es
González Barragán, Juana	Préstamo	91 4976969	juana.gonzalez@uam.es
Romero Carpintero, Elena (hasta 31/10/11) Fernández Tapias, Isidro (desde 2/11/11)	Préstamo (tarde)	91 4975477	
Llana Martín, M ^a Amelia de la	Hemeroteca, F. de Usuarios, P.Técnico.	91 4972414	amelia.delallana@uam.es

Becarios Formación y Apoyo

Apellidos, Nombre	Funciones y servicios	Teléfonos	Correo Electrónico
Batres Márquez, David (desde 5/10/11)	Enfermería	91 4975477	david.batres@uam.es
Bravo Salán, Juan	Préstamo Interbibliotecario	91 4975481	juan.bravo@uam.es



Anexo 3: Distribución presupuestaria

	Tipo de Material	Gasto	totales
Vicerrectorado de Extensión Universitaria Promoción Científica	Libros	14.508,00	
	Revistas	43.550,00	58.058,00 €
Facultad de Medicina	Libros	7.985,21	
	Revistas	15.922,56	
	Bases Datos	8.539,25	
			32.447,02 €

Anexo 4: Distribución de los fondos de la Biblioteca

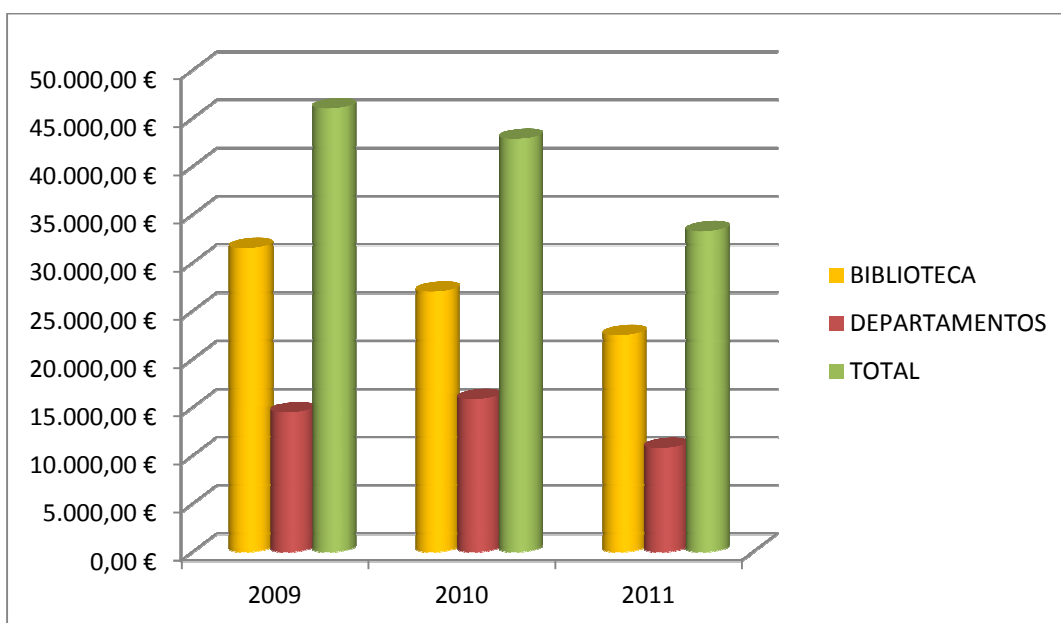
GASTOS BIBLIOTECA	
Monografías	22.493,21
Bases de datos	8.539,25
Revistas	59.472,56
TOTAL	90.505,02



Anexo 5.1: Distribución de monografías

	2009	2010	2011
BIBLIOTECA	31.538,64€	27.022,00€	22.493,21€
DEPARTAMENTOS	14.496,87€	15.853,08€	10.787,66€
TOTAL	46.035,51 €	42.875,08€	33.280,87€

Anexo 5.2



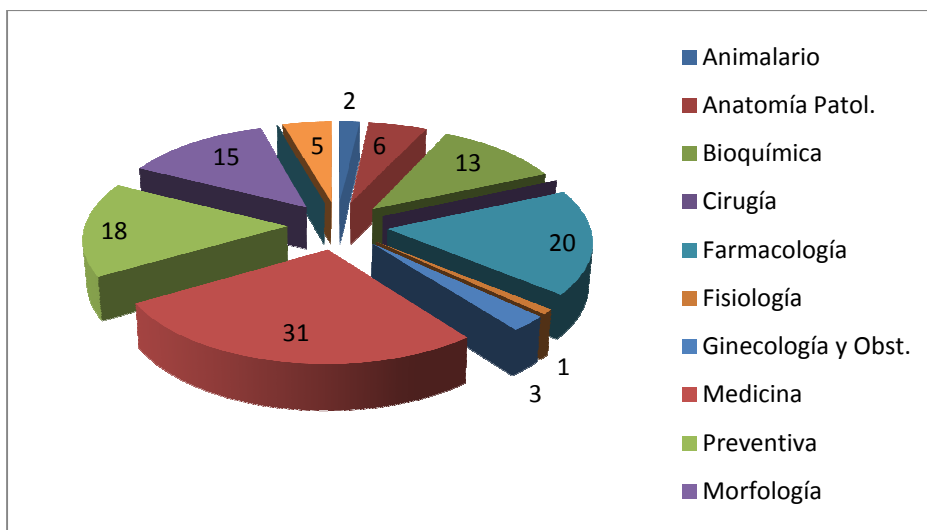


Anexo 6: Compra departamentos

DEPARTAMENTOS	CANTIDAD	PRECIO €
Animalario	2	243,63
Anatomía Patol.	6	1.379,32
Bioquímica	13	685,16
Cirugía	0	0,00
Farmacología	20	1.578,90
Fisiología	1	66,26
Ginecología y Obst.	3	427,25
Medicina	31	4.074,31
Preventiva	18	1.041,60
Morfología	15	1.131,94
Pediatría	0	0,00
Psiquiatría	5	159,4

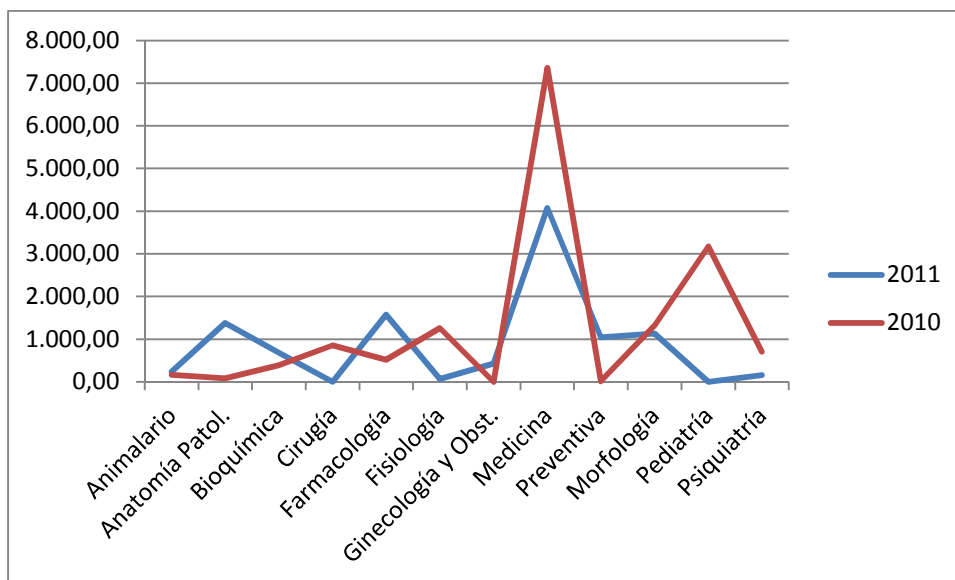


Anexo 7: Comparativa de los departamentos





Anexo 8: Comparativa 2010-2011 de gasto en los Departamentos

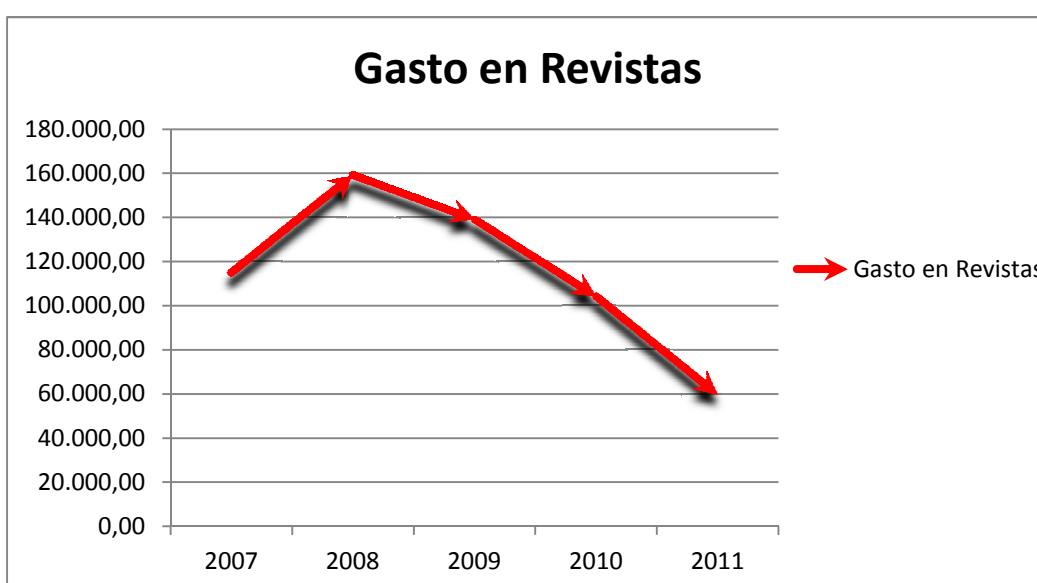




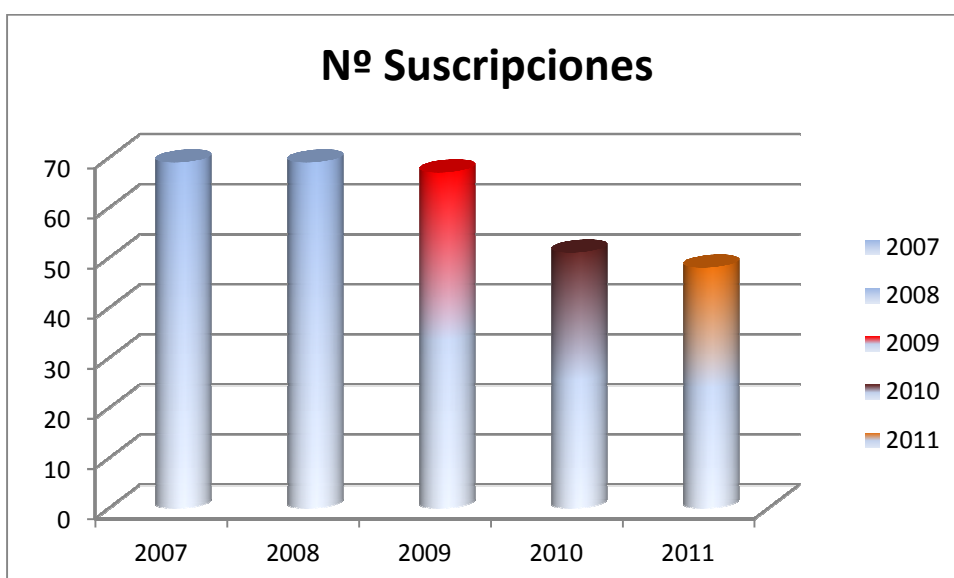
Anexo 9.1: Comparativa de gasto de revistas 2007-2011

Evolución de las Revistas					
Año	2007	2008	2009	2010	2011
Gasto	114.732,17	159.077,02	138.826,08	104.051,86	59.472,56
Nº Suscripciones	69	69	67	51	48

Anexo 9.2: Gráfico de gasto en revistas



Anexo 9.3: Evolución de las suscripciones

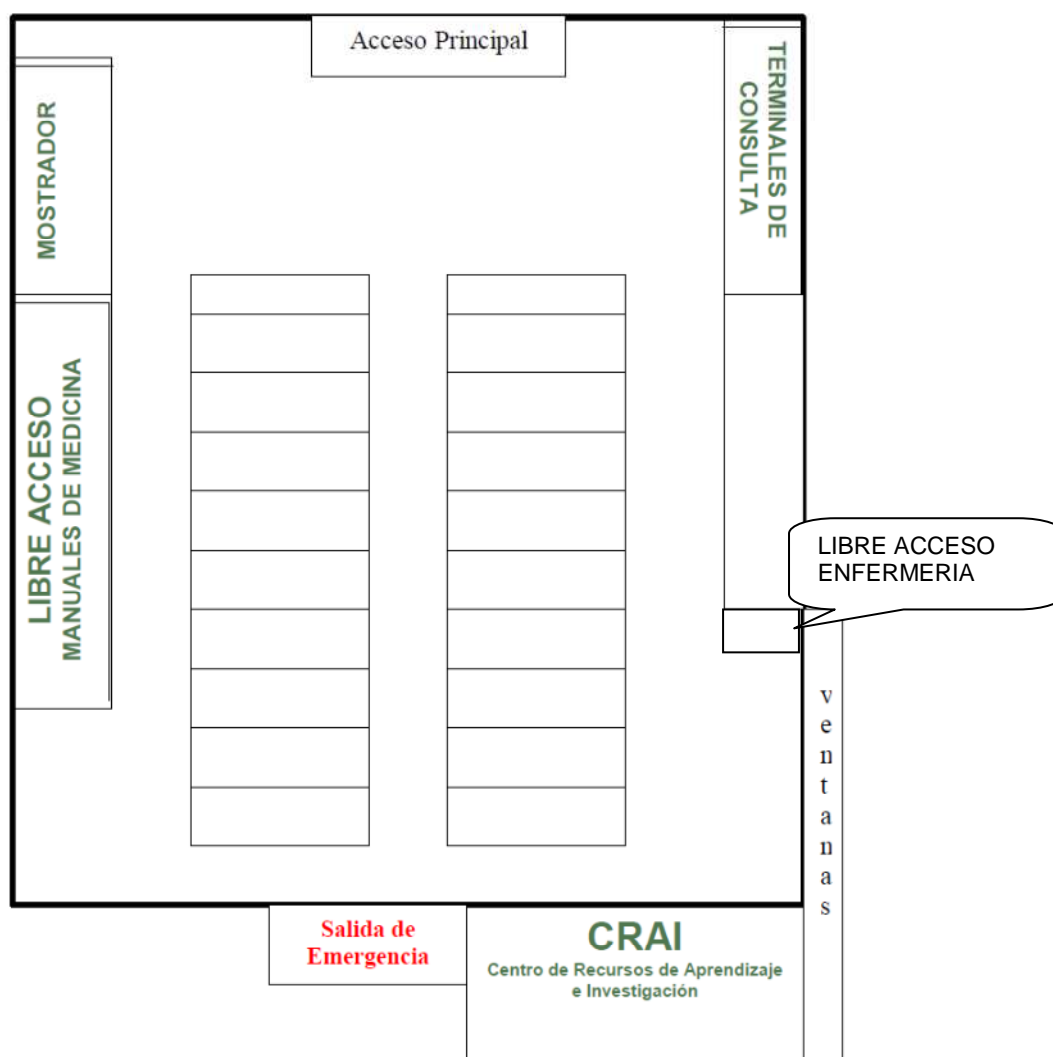




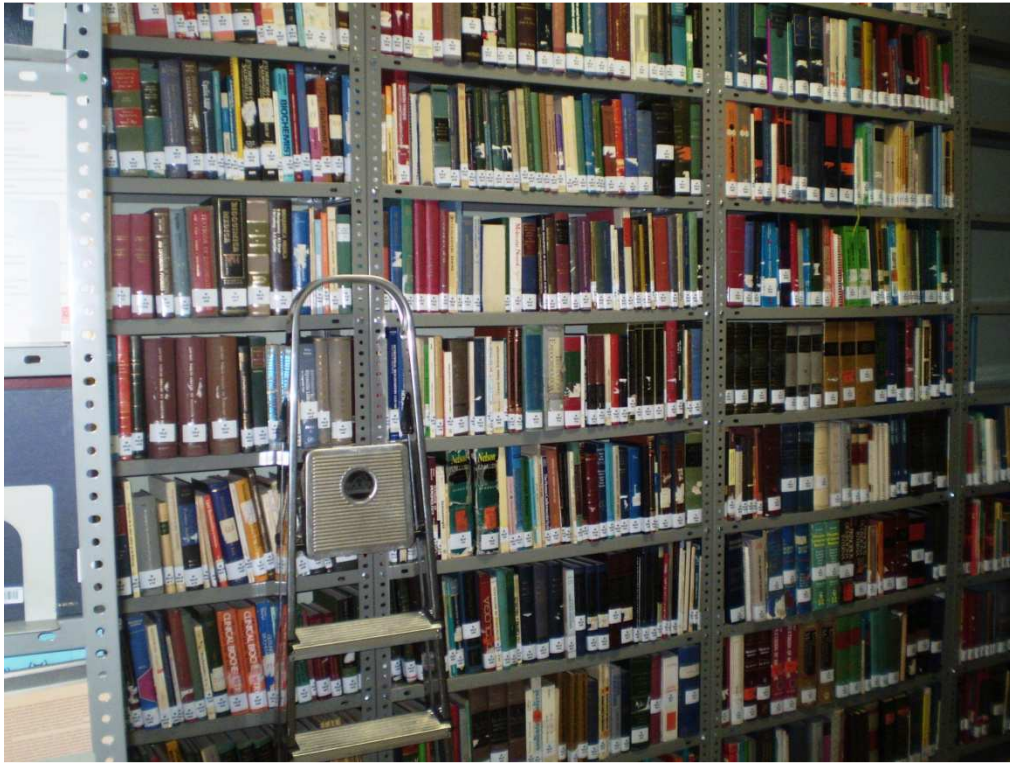
Anexo 10: Paneles del Aula CRAI



Anexo 11.1: Plano sala de lectura biblioteca

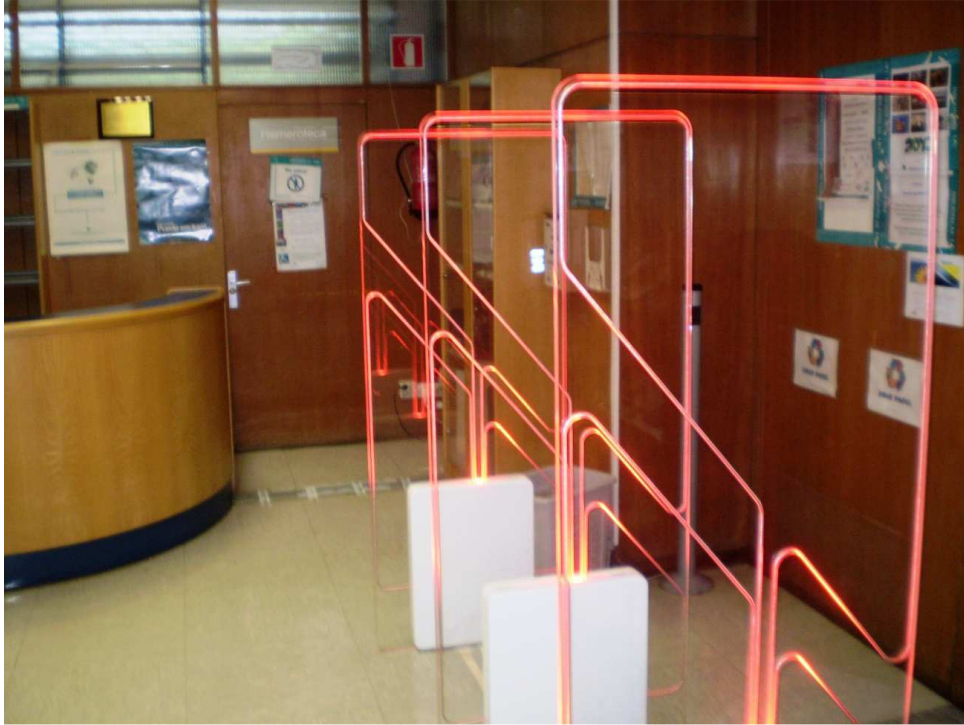


Anexo 11.2: Silo de la Biblioteca de Medicina





Anexo 11.3: Arcos magnéticos RFID





Anexo 12: Distribución estanterías tras el Expurgo

Archivo histórico			
Cuerpos	Baldas	cm	Total
6	8	80	3.840
4	8	100	3.200
1	3	100	300
Tesis			
Cuerpos	Baldas	cm	Total
6	8	80	3.840
7	8	100	5.600
Revistas			
Cuerpos	Baldas	cm	Total
60	8	80	38.400
60	8	100	48.000
			86.400

Anexo 13.1: Libre acceso

	2011	total
Libre acceso	367	3724

Anexos 13.2: Monografías adquisición

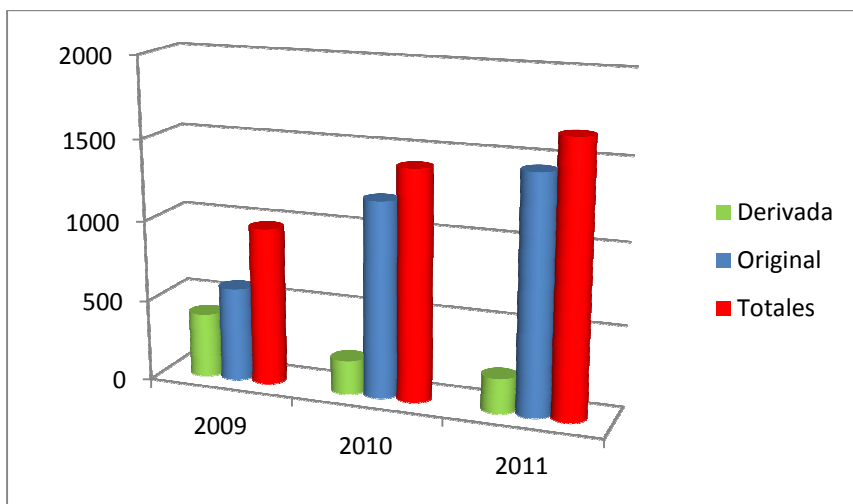
	Biblioteca	Departamentos	Total
Compra	649	114	763
Donación	1.655	0	1.655
Total	2.304	114	2.418

Anexo 14: Catalogación

	2009	2010	2011
Registros Catalogación original	577	1.201	1.444
Registros catalogación derivada	394	208	212



Totales	971	1.409	1.656
---------	-----	-------	-------



Anexo 15: Visitas a la Biblioteca

Año	Nº Visitas
2008	150.005
2009	141.639
2010	131.552
2011	161.735



Anexo 16.1: Préstamo domiciliario

	Largo	Portátiles	Sala	Semanal	TOTAL
Alumno	670	8772	9	9870	19321
Alumno 2	4	14	0	13	31
Discapacitados	0	0	0	0	0
Doctorado	38	113	0	175	326
Madroño	0	0	0	0	0
PAS	82	6	0	60	148
Profesor	46	5	0	59	110
Sala	0	0	0	0	0
Visitante	1	0	0	0	1
TOTAL	841	8910	9	10177	20.077

	2008	2009	2010	2011
Prestamos documentales	11.496	11.270	10.635	20.077

Anexo 16.2 Préstamo de portátiles

	2008	2009	2010	2011
Portátiles	2.669	6.346	7.520	8.910



Anexo 16.3 Renovaciones y reservas

	2008	2009	2010	2011
Renovaciones	14.535	16.074	20.029	23.843
Reservas	1.739	1.485	1.967	1.464

Anexo 16.4: Préstamo Intercampus

Prestamo Intercampus	2008	2009	2010	2011
Usuarios Medicina	383	542	482	660
Usuarios Cantoblanco	64	48	93	101

Anexo 16.5: Préstamo Interbibliotecario: La biblioteca como solicitante

	2009	2010	2011
Demanda	1821	1859	1619
Evolución %		2%	-12,90%
Evolución % UAM		3,50%	-2,90%



Anexo 16.6: Préstamo Interbibliotecario: Tiempos de respuesta

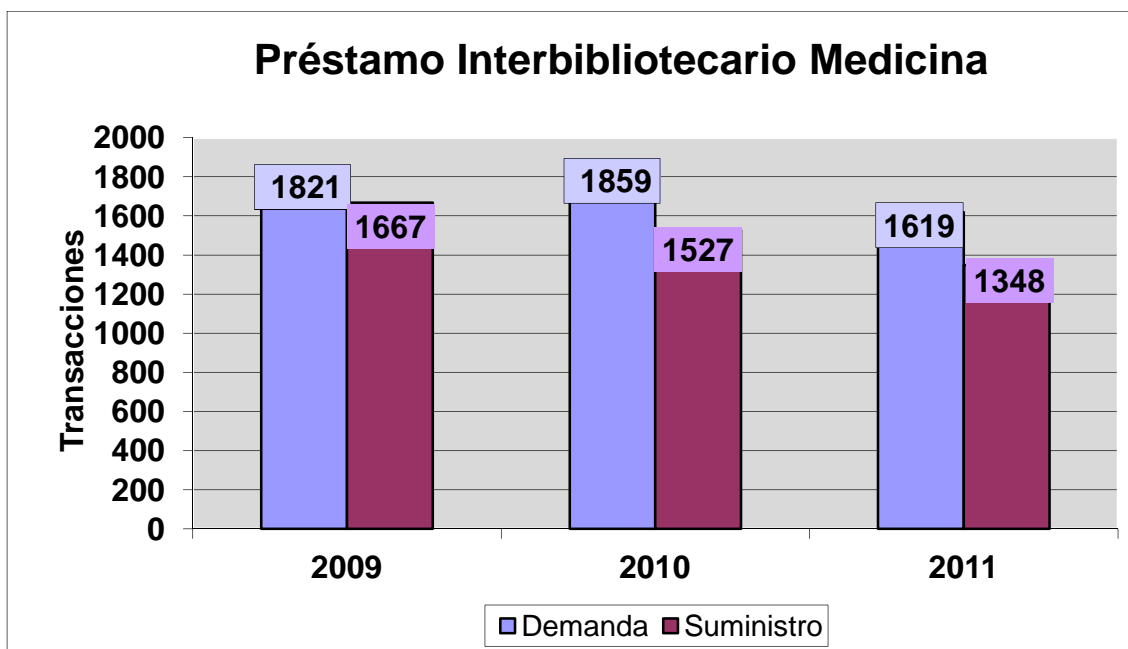
	2009	2010	2011
Media /días respuesta	6,3	6,3	3
% peticiones en 5 días	69,60%	79,20%	84,50%

Anexo 16.7: Préstamo Interbibliotecario: La biblioteca como suministradora

	2009	2010	2011
Suministro	1667	1527	1348
Evolución %		-8,30%	-11,70%
Evolución % UAM		-16,6	14,70%



Anexo 16.8: Préstamo Interbibliotecario. Conclusiones



Anexo 19: Quid

	Consultas asignadas	Consultas respondidas
2011	51	34
2010	74	65
2009	49	46
2008	14	14



Anexo 20: Uso de las salas de trabajo

MES	SALA 1	SALA 2	TOTAL MES
ENERO	9	3	12
FEBRERO	6	3	9
MARZO	7	3	10
ABRIL	10	2	12
MAYO	3	0	3
JUNIO	5	2	7
JULIO	0	0	0
AGOSTO	0	0	0
SEPTIEMBRE	6	3	9
OCTUBRE	20	5	25
NOVIEMBRE	17	10	27
DICIEMBRE	7	3	10
TOTAL			124



Anexo 21: Formación

TITULO	SESIONES	DURACION	MINUTOS	ASISTENTES
Reglada				
GESTION DE RECURSOS DE LA INFORMACION (GRIM)	16	60	960	60
Reglada				
INTRODUCCION A LA BIBLIOTECA. Humanidades Medicas	9	120	1080	270
Reglada				
INTRODUCCION A LA BIBLIOTECA 1º ENFERMERIA	2	30	60	100
Reglada				
MASTER EN INVESTIGACION FARMACOLOGICA	4	120	480	23
Reglada				
MASTER EN METODOS CUANTITATIVOS EPIDEMIOLOGIA	3	120	360	18
Reglada				
MASTER DE MUSICOTERAPIA	2	120	240	20
No reglada				
PUBMED AVANZADO	10	120	1200	35
No reglada				
REFWORKS	7	120	840	32
No reglada				
RECURSOS ELECTRONICOS EN MEDICINA	2	90	180	11
Reglada				
TIC'S 1º DE ENFERMERIA	23	60 (14)120(6)9 0(3)	1830	180
	TOTAL	78	7230	749



Anexo22: Equipo Decanal

Equipo Decanal



Decano

Juan Antonio Vargas Núñez

Teléfono: +34 91 497 54 73 | email: decano.medicina@uam.es

Vicedecana de Coordinación Académica y Estudiantes

Amelia Caballero Borda

Teléfono: +34 91 497 31 41 | email: vicedecana.medicina.academica@uam.es

Vicedecana de Docencia Clínica

Carmen Suárez Fernández

Teléfono: +34 91 497 31 39 | email: vicedecana.medicina.clinica@uam.es

Vicedecana para el Grado en Enfermería

María del Carmen Sellán Soto

Teléfono: +34 91 497 31 38 | email: vicedecana.medicina.enfermeria@uam.es

Vicedecana de Investigación y Calidad

María Jesús García García

Teléfono: +34 91 497 27 11 | email: vicedecana.medicina.investigacion@uam.es

Vicedecana de Posgrado y Formación Continua

Concepción Peiró Vallejo

Teléfono: +34 91 497 31 39 | email: vicedecana.medicina.postgrado@uam.es

Vicedecano de Profesorado

Damián García Olmo

Teléfono: +34 91 497 31 40 | email: vicedecano.medicina.profesorado@uam.es

Vicedecana de Relaciones Internacionales

Silvia Arribas Rodríguez

Teléfono: +34 91 497 27 11 | email: vicedecana.medicina.rrii@uam.es

Secretario Académico

Miguel Garzón García

Teléfono: +34 91 497 53 03 | email: secretario.medicina@uam.es

Administrador Gerente

Joaquín Gismero Brís

Teléfono: +34 91 497 54 65 | email: administrador.medicina@uam.es



Accede a todas las memorias de la Biblioteca y Archivo UAM

