

Memoria

2013

Biblioteca de Educación



Biblioteca y Archivo
Universidad Autónoma de Madrid



Índice

1. Introducción: resumen del año
 2. Recursos humanos
 3. Recursos económicos
 4. Equipamiento e instalaciones
 5. Recursos de información
 6. Servicios a los usuarios
 7. Integración institucional y cooperación
 8. Objetivos 2014
- Anexos

Acceso al texto
Fecha de publicación 16.10.2014





1. Introducción: resumen del año

La última memoria publicada de la Biblioteca de Educación de la UAM data de 2010. Desde entonces la Biblioteca no había presentado a la comunidad universitaria los principales aspectos de su gestión a lo largo del año. Las memorias elaboradas por las bibliotecas de centro no son solo una exigencia recogida en la normativa¹ que rige el servicio sino que sobre todo se deben entender como una expresión del compromiso por la transparencia y la calidad del servicio público que prestan. Son además un excelente instrumento para comunicar las inquietudes y preocupaciones de la Biblioteca más allá de los foros de trabajo cotidianos.

En diciembre de 2011 se produjo la jubilación de María Jesús Martínez Huelves, la jefa de esta biblioteca. María Jesús dirigía la biblioteca de la Escuela de Magisterio Santa María y siguió ocupando esta jefatura cuando se constituyó la Facultad de Formación de Profesorado y Educación, en 2001. Sus más de 35 años de actividad al servicio de la biblioteca están marcados por el entusiasmo y la entrega a su trabajo, en ocasiones bajo circunstancias laborales y personales especialmente difíciles y amargas. Esta pasión ha dejado su impronta en la Biblioteca y es de justicia reconocer su dedicación y la deuda contraída con ella.

Hasta mayo de 2013 no se cubrió la jefatura de la Biblioteca. A lo largo de ese tiempo se llevaron a cabo muy meritoriamente y con gran profesionalidad las tareas cotidianas y diarias de la gestión bibliotecaria pero otros aspectos estratégicos quedaron poco atendidos; en especial, en este periodo se echa en falta la definición de objetivos claros de actuación. También es de destacar la ausencia de canales que favorecieran la comunicación interna del personal. La falta de dirección también restó peso a la presencia de la Biblioteca de Educación en los órganos consultivos de la Biblioteca y Archivo, especialmente en las juntas de jefes o Comisión General de Biblioteca. Es necesario mencionar también las consecuencias en lo que se refiere a la relación con la Facultad de Formación de Profesorado y Educación: durante este tiempo la Comisión de Biblioteca de la Facultad no pudo ser convocada.

Cuando en 2013 se cubre la jefatura, se marcan como prioridades dos direcciones que definen los principales objetivos de la Biblioteca en ese año: por un lado, asegurar la comunicación y coordinación del equipo de trabajo y, por otro, estudiar la distribución y la realización de tareas con el fin de optimizar al máximo los recursos disponibles.

En lo que se refiere al refuerzo del equipo de trabajo, se procede en varias líneas de acción, casi todas ellas de carácter interno y *a priori* con pocos resultados visibles: se implanta el sistema de Directorio Activo para el trabajo diario, se realizan reuniones de seguimiento con el personal de la biblioteca, se crea un calendario en Google para llevar las distintas agendas de la biblioteca y se potencia el empleo de las bitácoras de la Biblioteca y Archivo para la difusión de los objetivos y noticias de la biblioteca.

Respecto a la optimización de los recursos disponibles, a lo largo del año 2013 se detectan las principales áreas y puntos débiles de la Biblioteca. En algunas de ellas se introducen ligeros cambios

- En el área de adquisiciones, se opta por tramitar a través del módulo de adquisiciones del sistema de gestión bibliotecaria solo las peticiones de

¹ [Reglamento de la Biblioteca de la Universidad Autónoma de Madrid](#) (2009)



bibliografía recomendada;

- En lo que se refiere a circulación, las propuestas incluyen la promoción del uso de la máquina de autopréstamo y de los buzones de devolución;
- En el área de extensión bibliotecaria se renuncia a participar en la Semana de la Ciencia, una actividad en la que tradicionalmente la Biblioteca siempre presentaba propuestas.

En otras áreas, no obstante, las medidas de racionalización no pueden aplicarse con tanta premura y quedan pospuestas para el 2014

- Mejora de la gestión interna de las guías docentes, una labor que exige un minucioso trabajo de revisión anual;
- Simplificación de las tareas asociadas al mantenimiento y actualización de la base de datos de usuarios de la biblioteca;
- Por último, en lo que se refiere a formación de usuarios, se impone una reflexión en profundidad que valore todos los elementos implicados (la oferta de formación, los materiales de apoyo, los formadores, los proveedores de recursos, la colaboración con otras bibliotecas, etc.)

En gran parte estas (y otras futuras) medidas suponen la revisión de hábitos y procedimientos profundamente arraigados en la práctica bibliotecaria diaria. De hecho algunas de estas medidas tendrán reflejo inmediato en los indicadores que la Biblioteca y Archivo elabora: la apuesta de la Biblioteca de Educación pasa por identificar los procesos y servicios bibliotecarios esenciales e irrenunciables y rediseñarlos de la manera más eficiente posible. Estos fundamentos deberían ser comunes a todas las bibliotecas de la UAM ya que aseguran la homogeneidad en el servicio que recibe el usuario, independientemente de la biblioteca en que es atendido. A nuestro juicio, la necesidad de redistribución de los recursos disponibles en el conjunto de la Biblioteca y Archivo se hace cada vez más evidente y debería ser abordada de manera global con criterios de eficiencia, transparencia, responsabilidad y compromiso con lo público, y por todos los actores implicados (bibliotecarios, jefes de bibliotecas, dirección de la Biblioteca, responsables políticos, parte social de la Universidad, gerencia).

En junio de 2013, algo tardíamente, se plantean los objetivos que la Biblioteca de Educación para ese año:

Elaboración de un mapa de las colecciones de la Biblioteca de Educación

Disponer de una herramienta que facilite la gestión de los fondos bibliográficos:

- desarrolle los criterios documentales que emplea la Biblioteca para ordenar sus secciones y colecciones
- asigna espacios y replantea la idoneidad de la distribución espacial de las colecciones
- evita una gestión dispersa de la colección y favorece la aplicación de criterios constantes y homogéneos

Desarrollar e implantar instrumentos necesarios que aseguren una comunicación interna eficaz y eficiente.



- Inclusión de la Biblioteca de Educación en el sistema de trabajo compartido del Directorio Activo
- Creación de una agenda institucional para la Biblioteca de Educación en Google Calendar
- Centralización de la información de contraseñas más habituales en la gestión diaria de la Biblioteca
- Realizar el seguimiento de las incidencias de equipos e instalaciones en un documento unificado

Desarrollo de la página institucional de la Facultad de Formación de Profesorado y Educación de la UAM en Dialnet.

- Creación de los departamentos de la Facultad
- Búsqueda y vinculación de cada docente de la Facultad a su departamento
- Revisión y depuración de autores duplicados
- Vinculación del autor a otros catálogos, especialmente a la Biblioteca Nacional de España e ID Scopus
- Asignación de materias y áreas de conocimiento

Proceso técnico de los donativos de Juan García Yagüe y Montserrat Sarto

Donación de Juan García Yagüe

Recibido en julio de 2012, el fondo donado -libros, revistas, fotografías- constituye la biblioteca y docimoteca personal de trabajo del profesor García Yagüe.

Donación de Montserrat Sarto

Constituido por ejemplares de gran valor (obras agotadas, primeras ediciones de clásicos de la literatura infantil y juvenil, documentos con un valor añadido por dedicatorias de los autores, etc.)

Campaña "ERIC, paso a paso"

Programación para difundir el uso de los recursos de información especializados en educación a través del blog público CanalBiblos.

Estudio de necesidades de infraestructura e instalaciones en el Biblioteca de Educación

La Biblioteca de Educación tiene un grave problema de espacio de almacenamiento tanto para asumir el ritmo habitual de adquisiciones como para alojar nuevas colecciones que pudiera recibir en calidad de donaciones. Es imperioso aumentar la capacidad de depósito de la Biblioteca y para ello es necesario elaborar un estudio de necesidades con propuestas de actuación a corto y medio plazo.



Inventario de colecciones

En el año 2013 se propone continuar con la labor de mantenimiento de la colección y revisar especialmente

- Docimoteca
- Centro de Documentación Infantil y Juvenil
- Biblioteca infantil y juvenil
- Colección de DVD de Speak Up

Además se procederá a completar el inventario del fondo general de depósito, iniciado en 2012.

Elaborar la documentación necesaria para facilitar las tareas que se encomiendan a los estudiantes OPE destinados en la Biblioteca de Educación.

El objetivo de esta documentación es proporcionar un documento de referencia a las tareas de apoyo que realizan los estudiantes OPE.

Estudio de la distribución de las tareas desarrolladas en la Biblioteca de Educación

El estudio de la distribución actual de tareas entre los efectivos disponibles (personal de plantilla, becarios y estudiantes en prácticas) permitirá

- Identificar los procesos deficientemente atendidos
- Determinar las prioridades entre los distintos procesos o servicios prestados
- Guiar la redistribución interna de los efectivos de la Biblioteca de Educación en función de las prioridades que se establezcan
- Justificar las demandas de dotación de personal para atender los procesos y servicios esenciales ante los responsables pertinentes (Dirección de la Biblioteca y Archivo, Vicegerencia de Recursos Humanos y Organización, facultad, etc.)



2. Recursos humanos

Desde la última memoria elaborada se han producido novedades relevantes.

Como ya dijimos, en diciembre de 2011 se produjo la jubilación de María Jesús Martínez Huelves, jefa de la Biblioteca de Educación. En mayo de 2013 esta plaza fue cubierta en comisión de servicios por Ana Albertos lo que permitió recuperar el estilo de planificación estratégica y de gestión por objetivos habitual en el conjunto de la Biblioteca y Archivo de la UAM.

En lo que respecta a personal, otro hito importante fue la incorporación de la primera promoción de auxiliares de Biblioteca y Archivo de la UAM: en septiembre 2011, una vez resuelta la oposición, se incorporó a la Biblioteca de Educación Vanessa Hernández Martín. Ocupa una plaza de turno de tarde, lo cual contribuyó a estabilizar el turno laboral peor dotado.

Desde abril 2013 María Olarán presta sus servicios en el Centro Superior de de Investigación y Promoción de la Música (CSIPM), con una asignación temporal de funciones. Su objetivo es realizar el proceso técnico de los fondos documentales de dicho centro.

El número de efectivos de plantilla no ha variado y permanece el mismo desde 2009 (ver anexo 1), con la misma distribución en lo que se refiere a turnos horarios. El turno de tarde, si bien cuenta con un becario de Formación y Apoyo, es especialmente vulnerable. No obstante, esta estabilidad es hasta cierto punto aparente, ya que en estos años se produjeron bajas e incidencias en algunas de las plazas

- Sonia Seco cubrió la baja de María Olarán en el año 2011
- Marisa Corral cubrió las horas sindicales reconocidas a José María Tomás por su pertenencia a la Junta de PAS de la UAM: estuvo contratada de enero a junio de 2011 con horario de media jornada
- También Rocío Blasco Fernández fue contrata con el mismo propósito (de julio a noviembre de 2011)
- Margarita Corral ocupó hasta septiembre de 2011 la plaza de auxiliar de biblioteca del turno de tarde, momento en que fue sustituida de forma definitiva por Vanessa
- Cristina Jodrá cubrió la baja por maternidad de Vanessa Hernández en 2012

En el capítulo de personal también hay que mencionar en el año 2011 el contrato a Marta Irimia² para apoyar las labores de proceso técnico de la colección del Centro de Documentación Infantil y Juvenil.

La formación del personal es un aspecto que debe ser considerado decisivo en el contexto de la gestión de los recursos humanos. En un entorno tan cambiante como el universitario --y más específicamente aún el ámbito bibliotecario-- el compromiso del personal con la formación continua y la autoformación son elementos que facilitan la

Lo más destacado

- La jubilación de María Jesús Martínez Huelves
- La incorporación de Vanessa Hernández
- El deterioro de las becas de Formación y Apoyo
- La reducción temporal de estudiantes en prácticas OPE

² El contrato se realizó a cargo del presupuesto de la Biblioteca de Educación y de la aportación de Facultad de Formación de Profesorado y Educación.



adaptación al cambio y la flexibilidad necesaria para responder adecuadamente a nuevas situaciones y nuevos requerimientos.

En el anexo 2 se muestran las actividades de formación a las que asistió el personal y los becarios de Formación y Apoyo de la Biblioteca de Educación. El origen de estas actividades es muy diverso: en ocasiones se trata de la formación ofertada por el Servicio de PAS de la UAM, habitualmente de carácter general; también hay buen número de actividades formativas específicas para profesionales de la información ofertadas por los proveedores para difundir un nuevo productos o presentar las últimas novedades; en otras es formación de carácter específico que se tramita a través de la Comisión de Formación de la Biblioteca y Archivo de la UAM que valora y financia las solicitudes aceptadas. También el Consorcio Madroño alienta la formación de los bibliotecarios madrileños, organizando diversas actividades encaminadas al intercambio y puesta en común de buenas prácticas. La evolución de estos años muestra la recuperación de una práctica que resulta fundamental para asegurar la actualización y formación permanente del personal que presta servicio en la biblioteca.

La Biblioteca de Educación cuenta con dos becas de Formación y Apoyo en Biblioteca. Estas personas realizan una jornada laboral de 30 horas semanales y en nuestro centro fundamentalmente prestan apoyo para la catalogación, tanto de libros como revistas o recursos electrónicos. En 2012 estos becarios vieron cómo las condiciones de su beca eran modificadas por parte de la UAM: inicialmente (en 2011) su jornada era de 35 horas semanales, durante 11 meses y con el reconocimiento de un mes de vacaciones; tras la reforma las condiciones se redujeron a 10 meses y 30 horas semanales³. Estas medidas permitieron conservar el número total de becarios destinados en la Biblioteca y Archivo de la UAM y su distribución por centros pero en algunas bibliotecas han generado importantes problemas colaterales, por ejemplo, el no disponer de becarios en el mes de septiembre, precisamente en el inicio del curso académico.

En la Biblioteca de Educación, de manera excepcional, a estos becarios se les amplió la prestación durante el mes de septiembre de 2013 para que avanzaran en la organización y catalogación de donaciones pendientes de procesar (donativo Juan García Yagüe y colección destinadas al Centro de Documentación Infantil y Juvenil).

En las bibliotecas de la UAM prestan servicio además estudiantes en el programa de prácticas remuneradas OPE, antes llamados becarios COIE. Esta colaboración se materializa en la realización de 18 horas semanales de dedicación a la Biblioteca. En el caso de la Biblioteca de Educación se les encomienda fundamentalmente el apoyo a las labores de circulación, en concreto las relacionadas con la atención a los usuarios en los mostradores de préstamo. Además realizan tareas de apoyo a otros procesos bibliotecarios (sellado, registro e inicialización, colocación de libros y otros documentos, revisión de estanterías, etc.) Se trata de una labor fundamental, ya que los efectivos de plantilla de la Biblioteca son claramente insuficientes para garantizar este servicio; y de nuevo, desde hace varios años (enero 2011), se están tomando medidas de ajuste económico que afectan a este programa de prácticas, con consecuencias directas en los mostradores de préstamo de nuestra biblioteca. Por otra parte, cuando se ha decidido la disminución en el número de meses de prácticas no se ha tenido en cuenta la plantilla de auxiliares de cada centro con lo que bibliotecas como Educación, con la mínima dotación de personal auxiliar, ven agravada su situación de dependencia respecto a los estudiantes OPE. Creemos que

³ El importe de esta beca asciende a 600 €.



se trata de un criterio que, en caso de tener que volver a aplicar medidas de recortes, debería reconsiderarse.

Uno de los objetivos definidos en 2013 se centró en elaborar un manual para facilitar las tareas de apoyo de estos estudiantes. A final de año se publicó en la intranet de la Biblioteca y Archivo este documento, que entre otras cosas busca

1. Formalizar su tarea de aprendizaje
2. Garantizar la actuación homogénea de los estudiantes en prácticas OPE
3. Identificar las tareas fundamentales que realizan de forma habitual
4. Proporcionar una descripción suficientemente detallada de sus labores de modo que puedan realizarlas con suficiente autonomía

Por último, es necesario mencionar el programa PROMENTOR por el cual los estudiantes matriculados en el título propio de la UAM "Formación para la Inclusión Laboral" realizan sus prácticas de inserción laboral en la biblioteca. A estos estudiantes se les capacita para poder realizar de manera autónoma labores de apoyo a la catalogación o circulación (registro, inicialización, colocación, préstamo y devolución, cambios de localización en el sistema de gestión bibliotecaria, etc.) La Biblioteca de Educación colabora desde el curso 2009-2010 con este programa y recibe a estudiantes que durante 3 meses, en distintos momentos del año, acuden 8 horas semanales, bajo la supervisión de sus mediadores.

En el anexo 3 se hacen constar los nombres de las personas que han pasado por la Biblioteca de Educación tanto como becarios de Formación y Apoyo, estudiantes en prácticas OPE (antes COIE) y prácticas del programa PROMENTOR, a los que la Biblioteca agradece muy sinceramente el trabajo prestado

	Bibliotecarios	Administrativos	Becarios FyA	Prácticas OPE
Mañana	4	1	1	4
Tarde	2		1	3
TOTAL	6	1	2	7

Tabla 1. Efectivos de la Biblioteca de Educación, a 31 diciembre 2013



2. Recursos económicos

El presupuesto ordinario que la Biblioteca de Educación gestiona de manera directa se nutre de diversas fuentes de financiación

- Asignación de la Facultad, con la que se atienden los gastos corrientes, material fungible o las inversiones en infraestructura
- Asignación de los departamentos de la Facultad
- Asignación del Vicerrectorado de Investigación⁴ con la finalidad de cubrir las adquisiciones de bibliografía recomendada (títulos incluidos en las guías docentes)

Lo más destacado

- El descenso en la aportación económica de los Departamentos
- La dependencia de la asignación presupuestaria del Vicerrectorado
- La necesidad de inversiones en obras e instalaciones
- La elaboración de un nuevo baremo para la financiación de recursos de investigación

Los siguientes gráficos muestran la evolución del presupuesto en los últimos años de la Biblioteca de Educación (en el anexo 4 se dan las cifras desglosadas por procedencia 2011-2013)

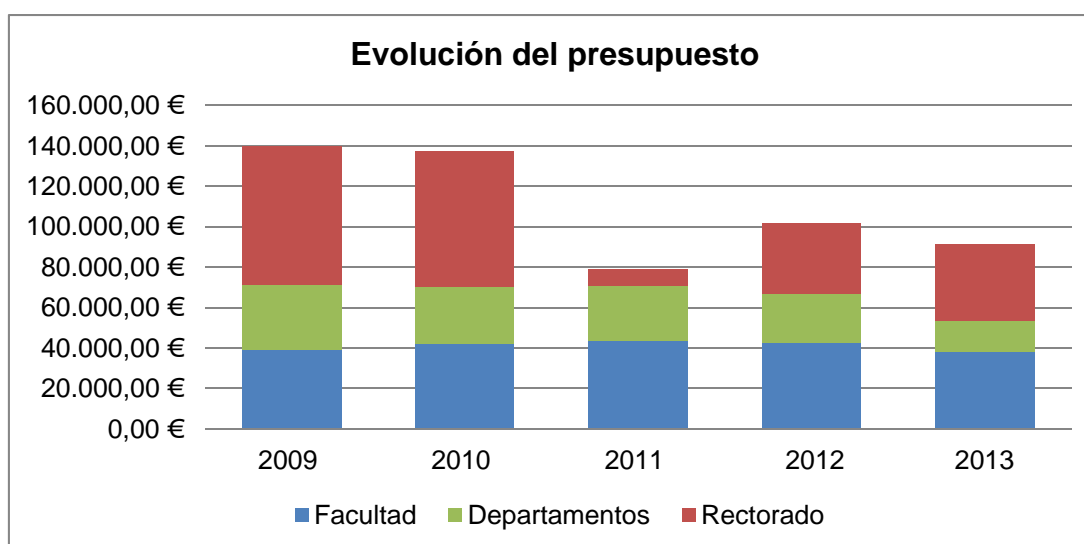


Tabla 2. Evolución global del presupuesto de la Biblioteca de Educación ⁵

⁴ O el que corresponda.

⁵ El descenso de la aportación del Vicerrectorado en 2011 se debe a que las bibliotecas de centro dejaron de recibir la partida económica dedicada a revistas (impresas o electrónicas): estas colecciones pasaron a ser gestionadas de manera centralizada por Servicios Centrales. A partir de esta fecha anualmente la Comisión General de Biblioteca estudia la renovación de los recursos centralizados, acuerda unos criterios de renovación (generalmente coste / uso) y las bibliotecas de centro seleccionan los títulos que suscriben.

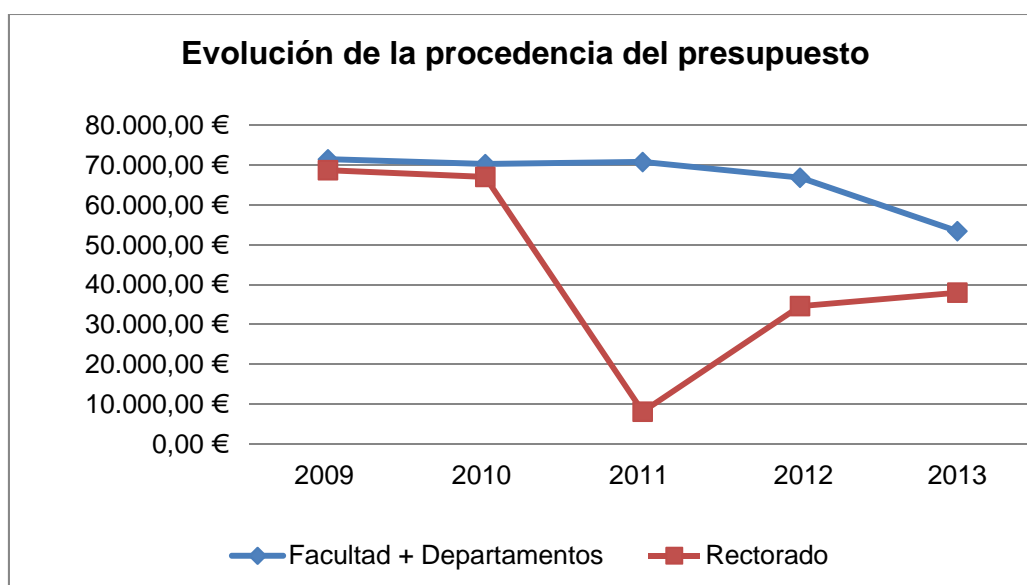


Tabla 3. Evolución del presupuesto de la Biblioteca de Educación por procedencia

La valoración de esta evolución no puede ser positiva como ya se ha hecho notar en diversos foros y ante los responsables pertinentes. Conviene destacar

- El descenso continuado desde 2009 de la aportación a la Biblioteca por parte de la Facultad y sus departamentos: si bien el esfuerzo por parte de la Facultad en mantener la asignación presupuestaria es más que notable (sobre todo en los años 2009-2011), en las cifras globales se resiente por la bajada que se produce en la asignación por parte de los departamentos –en 2013 la tradicional aportación del 15% que estos realizaban disminuyó a un 12%;
- Es necesario también hacer notar que la Biblioteca apenas ingresa material bibliográfico adquirido con cargo a proyectos de investigación o cuentas de retención, que sí son procedimientos habituales de adquisición en otras bibliotecas de la UAM;
- La Biblioteca de Educación necesita una constante inversión económica para obras y mantenimiento: es una partida económica vital para asegurar el correcto funcionamiento del servicio;
- La aportación económica realizada por el Vicerrectorado de Investigación se revisa anualmente en la Comisión General de Biblioteca y la parte asignada a bibliografía básica se determina una vez que se estudia la suscripción a recursos electrónicos. Es un concepto que puede sufrir importantes variaciones⁶.

En 2013 se realizó una importante inversión en obras y construcción habilitando un espacio en el sótano del módulo III de la Facultad. Y la previsión es que este tipo de inversiones sean continuas ya que las instalaciones de la Biblioteca muestran

⁶ La evolución de la aportación por parte del Vicerrectorado de Investigación se explica porque en el año 2011 se modificó el sistema de financiación de las revistas (impresas y electrónicas): desde entonces estos recursos se gestionan de manera centralizada en Servicios Centrales, sin necesidad de transferir el importe económico de las suscripciones a los centros. Respecto a la asignación destinada a la adquisición de bibliografía básica esta sufrió caídas brutales en los años 2011 y 2012 pero en 2013 se superaron los niveles de inversión del año 2009.



importantes deficiencias que será necesario ir abordando de manera paulatina. Inevitablemente las cantidades económicas que se dediquen a adquisiciones bibliográficas se verán profundamente afectadas. A este respecto, hay que hacer notar que la Biblioteca de Educación es cada vez más dependiente de la aportación que hace el Vicerrectorado destinada a la adquisición de la bibliografía recomendada (la bibliografía de las guías docentes).

En conclusión, la Biblioteca estima perentorio que la aportación de los Departamentos regrese, como mínimo al 15% de su asignación presupuestaria. También habrá que explorar la posibilidad de las cuentas de retenciones o la adquisición de material bibliográfico con cargo a los proyectos de investigación financiados como sistemas que permitan complementar la inversión en recursos de información. El objetivo mínimo sería que el presupuesto gestionado por la Biblioteca permitiera

1. cubrir la adquisición de la bibliografía recomendada
2. atender las peticiones de bibliografía especializada destinada a labores de investigación
3. dedicar recursos para la necesaria adaptación y adecuación de los actuales espacios.

El gasto total de la Biblioteca de Educación en 2013 se distribuyó de acuerdo a la siguiente tabla, en la que el 88% de su presupuesto se invirtió en adquisiciones bibliográficas. A su vez, el 62% del presupuesto en adquisiciones bibliográficas se dedicó a recursos de información de apoyo a la docencia y el 38% a recursos de investigación ⁷.

Por concepto	Importe con IVA
9.1.1 Monografías en papel	47.667,99 €
9.1.2 Audiovisuales	1.193,05 €
9.1.3 Revistas impresas	7.888,60 €
9.1.4 Material no librario (test)	662,22 €
9.1.5 Libros electrónicos	8.029,80 €
9.1.6 Revistas electrónicas	6.061,23 €
9.1.7 Bases de datos	8.516,70 €
Material fungible	1.884,19 €
Mobiliario e instalaciones	6.954,32 €
Recursos humanos	770,00 €
Varios	1.664,26 €
Total general	91.292,36 €

Tabla 4. Ejecución del gasto de la Biblioteca de Educación por concepto 2013

Por procedencia	Importe con IVA
Departamentos	31.158,55 €
Adquisiciones bibliográficas	31.158,55 €

⁷ Someramente se categoriza como recursos de apoyo a la docencia los libros en papel, audiovisuales y test, y como recursos de información de apoyo a la investigación las revistas impresas y los recursos electrónicos (revistas, libros y bases de datos).



Test	662,22 €
Revistas-p	7.888,60 €
Recursos-e	22.607,73 €
Facultad	22.189,04 €
Adquisiciones bibliográficas	10.916,27 €
Audiovisuales	1.193,05 €
Biblioteca Infantil y Juvenil	9.223,22 €
CDIJ	500,00 €
Otros	11.272,77 €
Vicerrectorado	37.944,77 €
Adquisiciones bibliográficas	37.944,77 €
Guías docentes	34.579,21 €
Libros de texto	3.365,56 €
Total general	91.292,36 €

Tabla 5. Ejecución del gasto de la Biblioteca de Educación por procedencia 2013

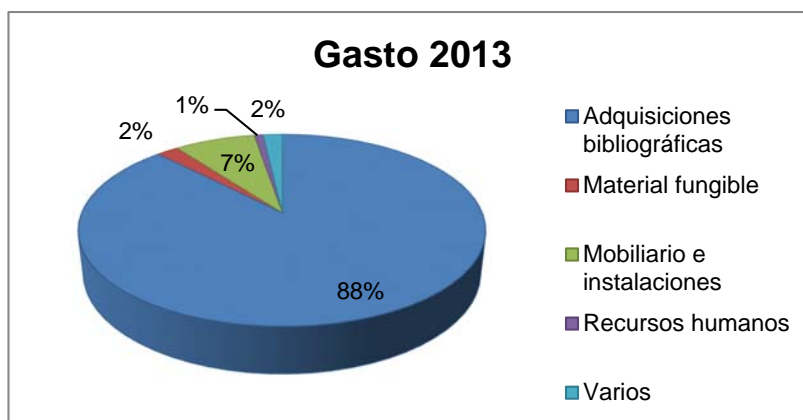


Tabla 6. Distribución del gasto de la Biblioteca de Educación por concepto 2013



Tabla 7. Distribución del gasto en adquisiciones bibliográficas de la Biblioteca de Educación 2013

También es necesario mencionar en este apartado económico la adquisición de recursos de información que realiza la Biblioteca y Archivo de forma centralizada y que es supervisada por la Comisión General de Biblioteca.



Este presupuesto se dedica a la compra o suscripción de recursos de información para la investigación, es decir, revistas (impresas o electrónicas) o recursos electrónicos (bases de datos, libros electrónicos, etc). Con este sistema se suscriben grandes paquetes de revistas electrónicas⁸, p.e. Elsevier, Springer o Wiley, recursos electrónicos de carácter general (p.e. *Web of Science* o *Scopus*⁹) o especializados (p.e. Westlaw Aranzadi, recursos de la *American Psychological Association*, etc.) En estos recursos hay títulos específicos para cada disciplina.

Desde hace unos años, la política de reajuste económico dictada por la Universidad ha obligado a cancelar algunos de los títulos suscritos; la Comisión General de Biblioteca acordó emplear como criterio de cancelación el importe del coste / uso de los recursos. Aplicado desde 2010, el empleo de este criterio ha puesto en evidencia la necesidad de elaborar un baremo que responda mejor a las necesidades del entorno investigador de la Universidad.

Desde abril de 2013 una subcomisión ha emprendido la tarea de diseñar un baremo para la financiación de los recursos de investigación. En el baremo se están considerando diversos indicadores (usuarios potenciales, calidad de los estudios, aportación económica de los centros, uso de la colección, publicaciones científicas, tesis doctorales, proyectos de investigación y sexenios) pero su construcción está resultando difícil ya que, en ocasiones, no se dispone de la información necesaria (p.e. número de sexenios o datos sobre la producción científica de las facultades).

En el caso de la Biblioteca de Educación el Vicerrectorado de Investigación dedicó en 2013 la cantidad de 23,368,48 € a recursos del área de educación, un 1,48 % del total de su presupuesto¹⁰. Se trata de una cifra excesivamente baja y que obliga a que la Biblioteca de Educación dedique una parte importante de su presupuesto a completar la colección de investigación (en 2013, 30.496,33 €). Confiamos en que las cifras de la aportación del Vicerrectorado se revisen al alza cuando se acuerde y aplique el nuevo baremo.

⁸ En el marco del Consorcio Madroño o por otros procedimientos de contratación.

⁹ Adquirida por la Biblioteca y Archivo desde finales de 2013.

¹⁰ Según datos de la documentación repartida en la Comisión General de Biblioteca, 17 abril 2013.



4. Equipamiento e instalaciones

Durante estos años, las principales intervenciones en la Biblioteca han sido las siguientes¹¹

2011

- Estanterías para la Biblioteca Infantil y Juvenil
- Estanterías para sala de lectura
- Estanterías para el Centro de Documentación Infantil y Juvenil
- Vitrinas para el Centro de Documentación Infantil y Juvenil

El importe total de las intervenciones ascendió a 8.602,00 €¹²

2012

- Sustitución de la puerta de acceso a la sala de lectura, con mejora del aislamiento acústico
- Sustitución de ventanas en la zona de despachos de trabajo, aula multimedia y Biblioteca Infantil y Juvenil
- Instalación de dos aparatos de aire acondicionado en la Biblioteca Infantil y Juvenil, que se emplea como sala de estudio en grupo

El importe total de las intervenciones ascendió a 16.626,30 €

2013

- Taquillas: se compraron taquillas para el personal y los estudiantes en prácticas que se colocaron en la zona de comedor
- Interruptores: se instalaron interruptores de luz para controlar el encendido de una zona del pasillo que estaba controlada desde el panel eléctrico de la Facultad de Económicas
- Habilitación del sótano que servía como almacén en el módulo III de la Facultad

El importe total de las intervenciones ascendió a 6.651,82 €

En 2013 se han producido importantes cambios en lo que a reprografía se refiere: debido a la política de optimización del sistema de impresión de la Universidad, en octubre la máquina de fotocopidora que estaba ubicada en el interior de las instalaciones bibliotecarias se trasladó al vestíbulo de entrada de la Biblioteca, en el mismo módulo. Dentro de este plan de racionalización coordinado por Tecnologías de la Información, aún queda pendiente la retirada de impresoras locales.

La intervención más importante en 2013 ha sido la habilitación de una zona de almacén situada en el sótano del módulo III de la Facultad. Se trataba de un espacio infrutilizado que se va a preparar para instalar armarios compactos en los que alojar la colección obsoleta y de poco uso de la Biblioteca. En 2013 se iniciaron las obras

¹¹ En el anexo 5 pueden consultarse además los datos del equipamiento informático, público y de trabajo.

¹² Ver anexo 6, inversión en equipamiento e instalaciones 2011-2013.



para asegurar la ventilación necesaria de esa zona, con la idea de adquirir los armarios y proceder al traslado en el año 2014.

Una novedad en este punto tiene que ver con la adopción de medidas para facilitar la gestión interna de las incidencias relativas a infraestructuras (instalaciones y mantenimiento): se ha diseñado un sistema centralizado de toma de datos que permite su seguimiento y control así como conocer los tiempos de respuesta de los proveedores con gran rapidez y de forma conjunta. Los tiempos medios de respuesta de los distintos proveedores se difunden en el blog profesional de la Biblioteca y Archivo¹³. En 6 meses de toma de datos se aprecia que el mayor número de incidencias se remite a Tecnologías de la Información, sobre problemas en el equipamiento informático (portátiles, equipos públicos y ordenadores de trabajo interno).

Unidad	N. incidencias	Promedio de tiempo de resolución
Mantenimiento	18	17,11
Otros externos UAM	2	19,00
Otros internos UAM	4	29,25
Tecnologías de la Información	52	57,02
Total general	76	45,11

Tabla 8 Incidencias de la Biblioteca de Educación, junio-diciembre 2013

Asimismo, otra de las novedades de carácter interno tiene que ver con la implantación del Directorio Activo en la Biblioteca de Educación: se trata de sistema informático que crea un entorno de trabajo compartido (a modo de red local) en el que se definen distintos permisos de accesos. Si bien algunos detalles de la gestión del Directorio Activo son particularmente molestos¹⁴, la seguridad y comodidad que ofrece este sistema es más que notable y es un elemento fundamental para asentar el trabajo de un equipo bien coordinado.

Tal y como hemos expresado anteriormente, una de las principales necesidades de la Biblioteca es la adaptación y reforma de sus espacios: los espacios públicos no están adaptados a las necesidades de los nuevos planes y la demanda de espacio de trabajo en grupo es continua. Respecto a los espacios de trabajo interno del personal, las condiciones de iluminación y aislamiento acústicos son deplorables –incluso peligrosas.

En la encuesta de calidad percibida de 2013 la sección peor valorada es la relacionada con las instalaciones. Los usuarios echan en falta espacios adecuados para el trabajo en grupo: la Biblioteca tiene habilitada en la Biblioteca Infantil y Juvenil tres mesas para trabajo en grupo, con una capacidad total para 12 personas pero no reúne las condiciones de aislamiento mínimas necesarias. De hecho es un espacio que comparte el uso con la colección infantil. Por otra parte, otros espacios de la Biblioteca están notablemente infrautilizados: el espacio de la sala de lectura que

¹³ ["Equipamiento e infraestructuras de la Biblioteca de Educación"](#), entrada publicada el 25/04/2014.

¹⁴ Especialmente los relacionados con la configuración inicial de las cuentas, hecho especialmente agravado en el caso de los estudiantes OPE en los que se debe replicar la configuración en todos y cada uno de los equipos en los que habitualmente trabajen.



alberga la hemeroteca, reservado preferentemente para uso de investigadores, o el Centro de Documentación Infantil y Juvenil.

El proyecto de habilitación del sótano permitirá redistribuir las colecciones y ganar espacio para uso público. Cada vez se hace más evidente la necesidad de un proyecto integral de reforma de los espacios de la Biblioteca que satisfaga las necesidades detectadas, tanto de los usuarios como de las de personal. Un aspecto fundamental de este proyecto es que tiene que planificar las intervenciones a lo largo de varios años y sin afectar a la operatividad de los espacios públicos, ya que no es previsible que se pueda obtener una financiación completa del proyecto en un único ejercicio económico.



5. Recursos de información

Colección impresa

La gestión y difusión de las colecciones depositadas en la Biblioteca marcan el día a día y definen las labores bibliotecarias fundamentales: revisión anual de las guías docentes para la selección de nuevos títulos, gestión de las peticiones de compra, elaboración y difusión de los boletines de novedades bibliográficas, inventario anual, reparación y encuadernación, estudio de los informes de reservas, etc.

Lo más destacado

- Revisión de las guías docentes de posgrado
- La decisión de adquirir la bibliografía en inglés en formato electrónico
- Proceso técnico de los recursos de carácter gratuito incluidos en las guías docentes
- Necesidad de revisar el contenido de las guías temáticas

La Biblioteca de Educación concentra sus esfuerzos en la adquisición de los títulos que el personal docente incluye en las guías docentes de sus asignaturas. Para ello cuenta con el presupuesto que asigna el Vicerrectorado con carácter finalista, específicamente destinado a la adquisición de este tipo de material; esa aportación debería considerarse complementaria a la propia del centro pero lamentablemente no es así y la Biblioteca de Educación cada vez es más dependiente. Por otra parte, como ya hemos comentado, la inversión en obras y construcción se realiza a costa de la inversión bibliográfica, lo que impide articular una política de compra que avance las necesidades de bibliografía de investigación de la Facultad.

Dado que todos los años las guías se actualizan, todos los años se realiza la revisión de las guías, título a título, en un proceso lento y minucioso. Los procesos que la Biblioteca realiza son los siguientes

- Se facilita el acceso a los libros incluidos en las guías a través del [catálogo](#), creando una página web de consulta de las titulaciones y asignaturas
- Se revisan las guías para adquirir los nuevos títulos
- Se revisa el historial de préstamo de cada ejemplar para adquirir más copias de los más solicitados
- La bibliografía recomendada de los estudios de grado se ubica en la sala en libre acceso
- Se retiran de la información en la web los títulos que ya no se recomiendan (lo que puede implicar también un cambio de ubicación del ejemplar, por ejemplo de libre acceso al depósito)

En 2013, por primera vez, se han revisado las guías docentes de los cursos de posgrado. La bibliografía recomendada de estos estudios se ha localizado en el depósito y tiene unas condiciones de consulta más generosas (préstamo largo).

Dos novedades se han introducido este año: por un lado, los títulos de las guías docentes en inglés se intenta, en primer lugar, adquirirlos en formato electrónico¹⁵; por

¹⁵ Se han introducido importantes cambios en las adquisiciones de bibliografía en inglés: no solo se da prioridad a la disponibilidad en formato electrónico sino que se tramitan bajo presupuesto, solicitando a varios proveedores una propuesta económica en firme. La medida no ha sido muy bien recibida por los libreros pero ha supuesto un importante ahorro económico para la Biblioteca. El tiempo medio en que estos libros son servidos también se ve afectado por esta medida.



otra parte, se ha emprendido la catalogación y proceso técnico de los recursos electrónicos de carácter gratuito incluidos en las guías docentes.

Otros criterios de adquisición empleados para la compra de libros han sido

- Peticiones de compra realizadas por los usuarios
- Análisis de los informes de reservas, para adquirir más ejemplares de los títulos más solicitados
- Reposición de ejemplares deteriorados o perdidos

A pesar de los esfuerzos de la Biblioteca, las encuestas de evaluación muestran que los estudiantes consideran que el número de ejemplares de bibliografía recomendada es insuficiente.

Hay que mencionar también las acciones realizadas respecto a otras colecciones de la Biblioteca,

- Se adquirieron los nuevos libros de texto de educación infantil, primaria y secundaria editados en 2013 con los planes de estudio de la Comunidad de Madrid: es una de las colecciones más apreciadas por los estudiantes;
- Creada en 2010, la Biblioteca ha continuado renovando su colección de fomento de la lectura, que tan buena acogida tiene. Se trata de novelas de ficción, generalmente muy actuales: a pesar de su juventud, esta colección es una seña de identidad de la Biblioteca;
- Bajo este mismo esquema de impulso a las colecciones de ocio, en 2013 se ha creado una pequeña colección de cine, especialmente centrado en las materias que se imparten en la Facultad: educación y aprendizaje, infancia, deporte y, como extensión de la Biblioteca Infantil y Juvenil, cine para niños;
- La Biblioteca Infantil y Juvenil es una colección con los documentos que formarían una biblioteca escolar y que debieran ser considerados de apoyo en la formación de los futuros maestros y profesores de educación infantil, primaria y secundaria. Se realizó una importante compra de los nuevos títulos publicados en 2012 y 2013;
- El Centro de Documentación Infantil y Juvenil enriqueció su patrimonio con nuevos títulos seleccionados por el profesor Jesús Asensi y distintas obras procedentes de donaciones ajustadas a la temática del Centro.

	2011	2012	2013
Biblioteca Infantil y Juvenil			
Inversión económica	1.899,56 €	2.255,05 €	9.223,22 €
Ejemplares adquiridos	237	211	1372
CDIJ			
Inversión económica	2.997,28 €	3.000,00 €	500,00 €
Ejemplares adquiridos	153	150	29
Libros de texto			
Inversión económica	7.171,48 €	4.615,30 €	3.365,59 €
Ejemplares adquiridos	184	211	115

Tabla 9. Inversión económica por secciones 2011-2013

En septiembre de 2013 se presentó ante la Comisión de Biblioteca de la Facultad el documento de organización de las colecciones históricas de la Biblioteca; el objetivo



es disponer de un criterio que permita redistribuir, crear colecciones coherentes evitando la atomización de la colección, garantizar unas óptimas condiciones físicas de conservación y la de asegurar unas adecuadas condiciones de acceso por parte de los usuarios. Siguiendo este criterio se establecieron las siguientes colecciones por ámbito temático y valor singular:

- **Fondo Antiguo:** creada a partir de la donación de Unicef, se ubican aquí los libros con fecha de publicación anterior a 1958 y de cualquier materia. También se dispondrían en esta colección las obras descatalogadas o de especial valor que requieran unas condiciones de consulta controladas.
- **Museo Pedagógico:** material escolar y libros de texto hasta la reforma de 1970; en origen la colección se crea a partir de la donación del profesor Jesús Asensi.
- **Fondo Antiguo de la Biblioteca Infantil y Juvenil:** alberga la colección de literatura infantil y juvenil anterior a 1958 o ejemplares posteriores de especial valor (descatalogados, ilustrados, etc). En origen, corresponde a donación de Montserrat Sarto.

La Biblioteca de Educación da prioridad al proceso técnico de los ejemplares ingresados por compra. En 2013 además se ha insistido en incorporar la mayor cantidad de títulos posibles a través de catalogación derivada¹⁶: aunque las cifras han mejorado, todavía son mejorables.

2010	2011	2012	2013
9,64%	8,82%	16,29%	28,25%

Tabla 10. Catalogación derivada en B. Educación respecto al total títulos catalogados

Para la Biblioteca de Educación también resultan importantes los libros que ingresa en concepto de donativo (un 24% en el año 2013), si bien no alcanzan las cifras de otras bibliotecas de la UAM y está por debajo de la media de la Biblioteca y Archivo de la UAM (45%). No obstante, es necesario señalar que desafortunadamente el material donado no puede ser procesado de forma inmediata y solo puede ser catalogado cuando las circunstancias lo permiten. A finales de 2013 la cantidad de ejemplares pendiente de procesar se estima en torno a los 1.500 documentos: parece claro que procede planificar el proceso técnico de estas donaciones por medio de objetivos concretos anuales. Los sucesivos recortes sucesivos en las becas de Formación y Apoyo en Biblioteca tienen, en nuestro centro, un impacto directo en la capacidad de incorporar a la colección estos documentos.

¹⁶ Con la catalogación derivada se aprovechan los registros bibliográficos realizados por otras bibliotecas.

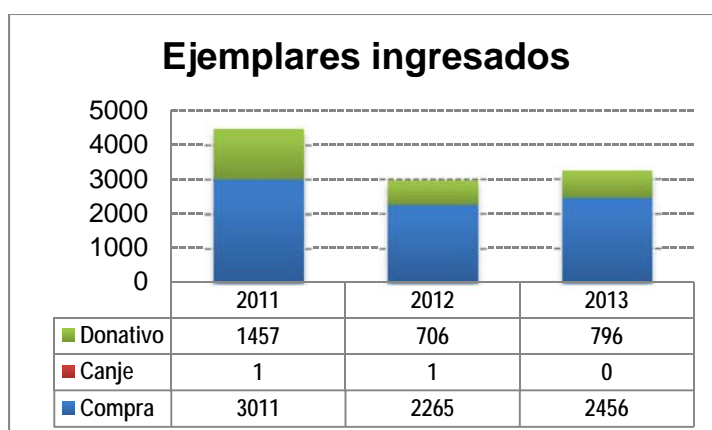


Tabla 10. Procedencia de los ejemplares ingresados en la B. Educación

En 2012 se recibió el donativo del profesor García Yagüe, catedrático del Departamento de Didáctica y Teoría de la Educación de la UAM, una colección de unos 300 documentos especializados en psicología de la educación y orientación escolar. La parte bibliográfica de la colección se catalogó en 2013 gracias a la extensión de las becas de Formación y Apoyo durante el mes de septiembre y está disponible para su consulta; queda pendiente el proceso de otro tipo de documentos más complejos (test, cuestionarios de intereses, separatas, etc.)

En 2013 el Departamento de Educación Física, Deporte y Motricidad Humana depositó en la Biblioteca de Educación su colección de trabajos de fin de grado. Estos documentos fueron catalogados y actualmente están accesibles para su uso bajo condiciones especiales. Se trata de una colección que está siendo muy consultada y en 2014 se articulará un procedimiento para que este material inédito sea custodiado por la Biblioteca.

Una tarea de mantenimiento habitual en las bibliotecas es la realización del inventario: pese a habernos propuesto inventariar varias colecciones (Biblioteca Infantil y Juvenil Centro de Documentación Infantil y Juvenil y Docimoteca) finalmente solo se pudo completar el inventario de la colección de depósito. La tarea se realizó en el mes de julio: se leyó un total de 20.634 ejemplares y se dieron por desaparecidos 132.

Colección de investigación (revistas-p y recursos-e)

En el año 2013, en lo que se refiere a la colección destinada a satisfacer las necesidades de investigación (revistas impresas y recursos electrónicos) hubo que hacer cambios en la gestión de algunos títulos para hacer frente al recorte presupuestario, en torno a los 10%, en el presupuesto del Vicerrectorado de Investigación.

La Comisión General de Biblioteca, en su reunión de 19 de septiembre de 2013, acordó las siguientes instrucciones

- No se renovaban las revistas electrónicas cuyo coste por descarga es superior a 18 €
- Se eliminaban títulos cuyo contenido está solapado en otros recursos y su coste exceda los 8€ por descarga



- Se eliminaban títulos duplicados
- Se aconsejaba la retirada de títulos que no proporcionan estadísticas de consulta

Aplicando estos criterios, la Biblioteca de Educación hubo de cancelar 11 títulos (ver anexo 7). Pero además se produjeron otras modificaciones

- la revista-e *International Journal of Inclusive Education* (ISSN 1464-5173) se incluyó entre los títulos adquiridos por el Vicerrectorado
- las revistas *Investigación y ciencia* y *Mente y cerebro* se adquieren en versión solo electrónica en 2014 pero las sucesivas renovaciones, correrán a cargo del Vicerrectorado;
- las revistas sin datos de uso se retiran de la financiación del Vicerrectorado y pasan a ser pagadas directamente por la Biblioteca de Educación (5 títulos)¹⁷.

Como otra medida de racionalización, los títulos que adquiere la Biblioteca con cargo a su presupuesto se unifican en un único proveedor para simplificar la gestión administrativa y lograr precios más ventajosos. En el anexo 8 puede consultarse la lista completa de los títulos que la Biblioteca de Educación renovó a finales de 2013: 50 revistas en versión impresa y 10 recursos electrónicos, incluida la base de datos de referencia para los estudios de deporte y actividad física, *SportDiscus Full Text*¹⁸.

Por otra parte, hay que mencionar la disponibilidad de otros recursos electrónicos de información afines a nuestra área adquiridos por la Biblioteca y Archivo u otras bibliotecas de centro, tales como

- *ERIC*¹⁹
- *MLA International bibliography*
- *Naxos Music Library*
- *Oxford Music Online*
- *Psicodoc*
- *RILM Abstracts of Music Literature*
- *RISM music manuscripts after 1600*
- O la colección de recursos electrónicos de la APA (American Psychological Association): *PsycArticles*, *PsycBooks*, *PsycCritiques*, *PsycInfo* y, desde 2013, *PsycTests*

La importancia de la colección electrónica cada vez resulta más evidente también en lo que se refiere a la gestión del presupuesto propio de la Biblioteca de Educación

- Las herramientas de gestión bibliotecaria permiten incorporar recursos electrónicos disponibles en acceso abierto y darles el mismo tratamiento que otros recursos que se adquieren por compra (ya sean libros, artículos, revistas u otro tipo de documentos);
- Aprovechando estas oportunidades, la Biblioteca de Educación ha empezado a

¹⁷ *Education in Chemistry* (ISSN 1749-5326), *Educational Evaluation and Policy Analysis* (ISSN 1935-1062), *Enfance* (ISSN 1969-6981), *English Teaching Professional* (ISSN 1362-5276) y *MET: Modern English Teacher* (ISSN 0308-0587).

¹⁸ Entre 2011 y 2013 la colección de revistas ha sufrido las altas y bajas de distintos títulos: el anexo 9 recoge pormenorizadamente estas modificaciones, año a año.

¹⁹ Recurso electrónico de acceso abierto elaborado por el Instituto de Ciencias de la Educación de EEUU (Education Resource Information Center, ERIC) y distribuido por diversas plataformas de manera gratuita. Aunque básicamente es un recurso referencial, ofrece enlaces a más de 340.000 documentos en texto completo.



procesar todas aquellas referencias disponibles en abierto que aparecen recomendadas en las guías docentes;

- Además la Biblioteca opta por comprar en formato electrónico la bibliografía especializada, fundamentalmente en inglés, cuando se comercializa en este soporte.

Colección-e Educación	2013
Revistas-e	1.434
Libros-e	750

Tabla 11. Colección electrónica de la B. Educación 2013

En este modelo de promoción del formato electrónico la principal desventaja en nuestra disciplina es que los editores españoles no proporcionan soluciones adaptadas a las necesidades de un uso bibliotecario institucional.

Guías temáticas

En la web de la Biblioteca de Educación están disponibles las guías temáticas, una selección de recursos web de información que pretende facilitar al usuario la localización de fuentes de información de referencia, con información contrastada y de calidad.

La Biblioteca dispone de tres guías especializadas

- Actividad física y deporte
- Educación y didáctica
- Psicología de la educación

Los datos de uso de estas páginas ofrecidos por Google Analytics a lo largo de 4 años (01 enero 2010 a 31 diciembre 2013) muestran unas cifras de consulta muy bajas

	Páginas vistas
Guías temáticas	1.959
Actividad física y deporte	3.557
Educación y didáctica	2.491
Psicología de la educación	1.990

Tabla 12. Desglose de contenido Google Analytics 2010-2013

Si bien la información de estas guías es importante, es necesario estudiar alternativas para hacerlas más atractivas y pertinentes,

- El actual diseño no es intuitivo para los usuarios, con el empleo de términos confusos, excesivamente bibliotecarios y poco evidentes,
- Para el bibliotecario el mantenimiento de listas alfabéticas de títulos es insostenible y repetitivo,
- La revisión y actualización periódica es obligada, tanto para evitar enlaces rotos o información obsoleta como para añadir las novedades en la colección,



- Ausencia de guías específicas (p.e. libros de texto, recursos gratuitos, por perfiles de usuario, etc.)
- Insistir en su función de apoyo a la docencia y difundirlas entre los usuarios como complemento del resto de la colección bibliotecaria.

Dialnet

Un proyecto que quizá es insuficientemente conocido por la comunidad universitaria es la participación de la Biblioteca en Dialnet, el mayor portal de información académica y científica en el ámbito hispano. Educación contribuye incluyendo los índices de 10 revistas publicadas por la UAM

- *Citius, Altius, Fortius*: Humanismo, Sociedad y Deporte: revista editada por el Centro de Estudios Olímpicos de la UAM.
- *Didácticas Específicas*: revista editada por el Departamento de Didácticas Específicas.
- *REICE: Revista Electrónica Iberoamericana sobre Calidad, Eficacia y Cambio en Educación*: editada por RINACE, Red Iberoamericana de Investigación sobre Cambio y Eficacia Escolar.
- *Revista Iberoamericana de Evaluación Educativa (RIEE)*: también editada por RINACE,
- *Revista Internacional de Educación para la Justicia Social (RIEJS)*: editada por GICE-UAM, Grupo de Investigación Cambio Educativo para la Justicia Social.
- *Revista Internacional de Medicina y Ciencias de la Actividad Física y del Deporte*: editada por Vicente Martínez de Haro, del Departamento de Educación Física, Deporte y Motricidad Humana. Es la única revista española de la categoría de ciencias del deporte incluida en el Journal Citation Reports.
- *Secuencias: Revista de Historia del Cine*, editada por el Instituto Universitario de Ciencias de la Educación.
- *Tarbiya: Revista de Investigación e Innovación Educativa*: también editada por el Instituto Universitario de Ciencias de la Educación,
- *Tendencias Pedagógicas*: editada por el Departamento de Didáctica y Teoría de la Educación.

La Biblioteca de Educación no solo incorpora los nuevos fascículos que se van publicando sino que se encargó de introducir los fascículos con carácter retrospectivo. También añade el enlace al texto completo cuando está disponible en acceso abierto en el repositorio institucional de la UAM. La colaboración de Educación con Dialnet se incrementó en 2012, fecha en la que comenzó a introducirse la información de los libros escritos por el personal docente de la Facultad o en los que participan (capítulos de libros o congresos).

Con Dialnet el objetivo es, en la medida de nuestras posibilidades, dar mayor visibilidad a la producción científica de la Facultad y sus departamentos. La colaboración de la Biblioteca de Educación en Dialnet se reaprovecha y ve reflejada en el proyecto estrella de la Biblioteca y Archivo de la UAM, la puesta en marcha del Portal de Producción Científica de la UAM.

Como parte de este proyecto se realizaron diversas acciones

- Revisión de todo el personal docente de la Facultad en Dialnet: normalización y



unificación de sus perfiles de autor. Se revisaron más de 208 autores, corrigiendo nombres, adscribiendo a los departamentos y asignandoles áreas de conocimiento

- Se añadió en Dialnet la información de identificadores (Scopus Author ID, ResearcherID y BNE)
- Se revisó y corrigió la información sobre tesis doctorales en Dialnet

Modificaciones de autores	1.360
Artículos de revista	141
Artículos de libro	33
Libros colectivos	4
Libros no colectivos	5
Tesis	17

Tabla 13. Proceso técnico en Dialnet realizado en B. Educación 2013

A este respecto, conviene hacer notar que no se están explotando la máximo las potencialidades del acceso abierto a través del repositorio institucional; la Facultad de Formación de Profesorado y Educación está en un punto en el que su actividad investigadora aún resulta manejable y podría obtener grandes ventajas desarrollando de forma sistemática una política de promoción de la investigación que empleara las herramientas que contribuyen a dar visibilidad a los resultados de la investigación (acceso abierto, ORCID, difusión en redes sociales, etc.)



6. Servicios a los usuarios

Visitas y visitas web

En estos años, el número de visitas a la Biblioteca de Educación ha aumentado ligeramente. La misma tendencia de recuperación han seguido las visitas a la web de la Biblioteca de Educación –que serían indicio del uso por parte de usuarios virtuales interesados en el portal temático que debería ser nuestra web. Estas inclinaciones son contrarias a los usos detectados en el conjunto de la Biblioteca y Archivo, en descenso en ambos casos, pero ello no nos debe satisfacer.

En el caso de las visitas presenciales creemos que en nuestro caso es necesario trabajar para mejorar las instalaciones, ya que no responden a las necesidades de nuestros usuarios. Especialmente entre los estudiantes de grado se advierte la insistente reclamación de espacios para el trabajo en grupo y adecuadamente dotados de medios. Respecto al número de visitas a nuestra web --aunque estén en aumento-- continua estando entre los más bajos de la Biblioteca y Archivo, situación que resulta difícil de explicar cuando tanto el contexto educativo como el bibliotecario enfatiza el papel de la autoformación, el trabajo autónomo o la calidad de los recursos de información electrónicos.

Lo más destacado

- La ausencia de zonas para el trabajo en grupo en la Biblioteca
- Deterioro del servicio de préstamo de portátiles
- Necesidad de promocionar el autopréstamo y buzones de devolución
- Necesidad de evaluar los recursos de investigación adquiridos por la Biblioteca de Educación
- Consolidación y estabilidad de la formación de usuarios
- Empleo de las redes sociales para informar a los usuarios

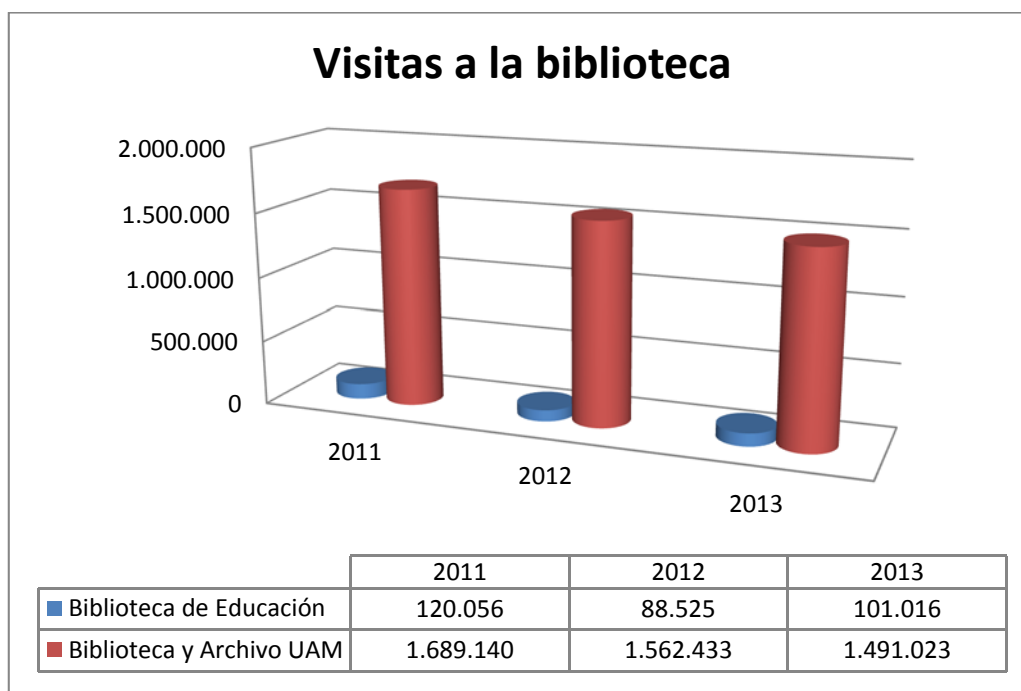


Tabla 14. Visitas a la Biblioteca de Educación

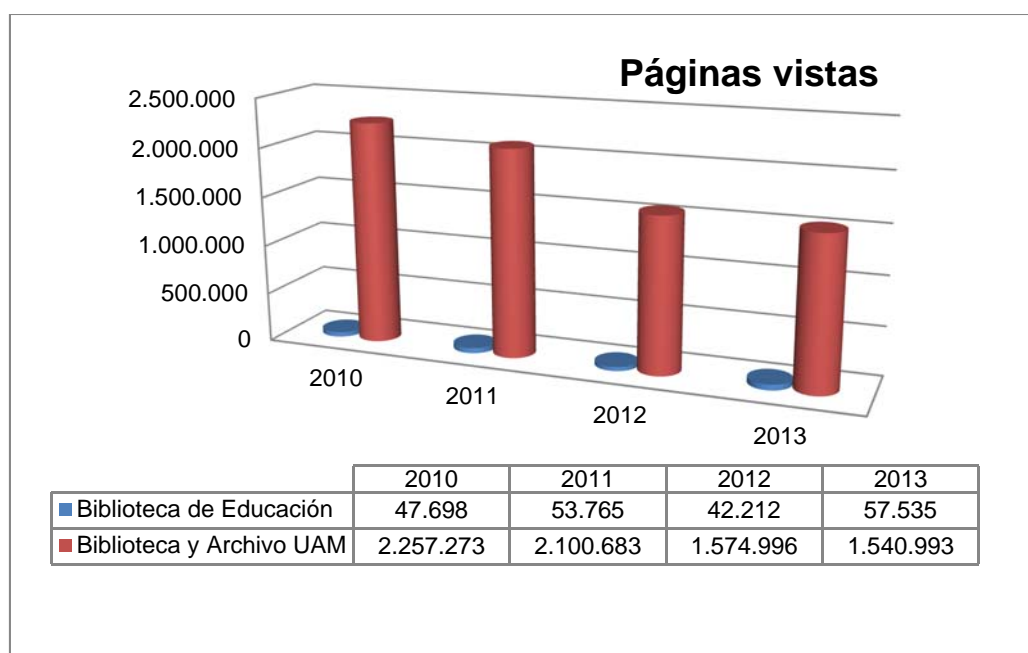


Tabla 15. Páginas vistas (web) de la Biblioteca de Educación

Horario

El horario de la Biblioteca de Educación apenas sufre cambios a lo largo del curso académico: de lunes a viernes abre de 9:00 a 20:30 y solo se modifica en periodos de vacaciones, en el que se limita al horario de mañana (9:00 a 14:30).

A finales de octubre de 2013 se puso en marcha la [agenda web de la Biblioteca de Educación](#) en la que se anotan los eventos públicos de la Biblioteca: cursos de formación, modificación de horarios, convocatorias de interés, etc. El siguiente paso sería integrar esta agenda en el sistema de comunicación de la Facultad.

Espacios e instalaciones

La Biblioteca de Educación cuenta con diversos espacios con usos diferenciados. La sala de lectura está dotada de 189 puestos de consulta individuales. En ella se dispone la colección en libre acceso, formada por los libros que aparecen mencionados en las guías docentes de los estudios de grado. Hay otra importante colección en libre acceso, la Biblioteca Infantil y Juvenil: en este espacio se ha habilitado, muy precariamente, una zona para el trabajo en grupo (3 grupos de un máximo de 4 personas) que es ampliamente utilizada por los usuarios.

Además la Biblioteca ofrece otros espacios de trabajo:

- un aula multimedia dotada de 16 ordenadores personales para la realización de trabajos individuales. Su gestión corre a cargo de Tecnologías de la Información;
- el Centro de Documentación Infantil y Juvenil es un espacio adecuado para trabajar con grupos de estudiantes (hasta 12 personas).



Para la reserva de estos espacios se han diseñado diversos formularios web y desde octubre de 2013 se ha empezado a tomar los datos de uso de este equipamiento.

Préstamo de portátiles

En mayo de 2008, como un proyecto conjunto con Tecnologías de la Información, la Biblioteca y Archivo de la UAM puso en marcha el servicio de préstamo de portátiles. Este servicio fue acogido con entusiasmo por parte de los usuarios pero a lo largo de los años la calidad de este servicio se ha deteriorado hasta extremos insostenibles. Su intensivo uso en nuestra biblioteca y la ausencia de un mantenimiento adecuado de estos equipos ha resultado nefasta. En la Biblioteca de Educación, a finales de 2013, de los 35 equipos iniciales solo estaban operativos 9 y en unas condiciones muy poco recomendables (p.e. sin posibilidad de funcionar autónomamente). Esta situación es habitual en otras bibliotecas de la UAM aunque en nuestro centro probablemente se haya llegado a una situación extrema. La caída en picado del préstamo de los equipos se atribuye a la poca disponibilidad de equipos susceptibles de préstamo.

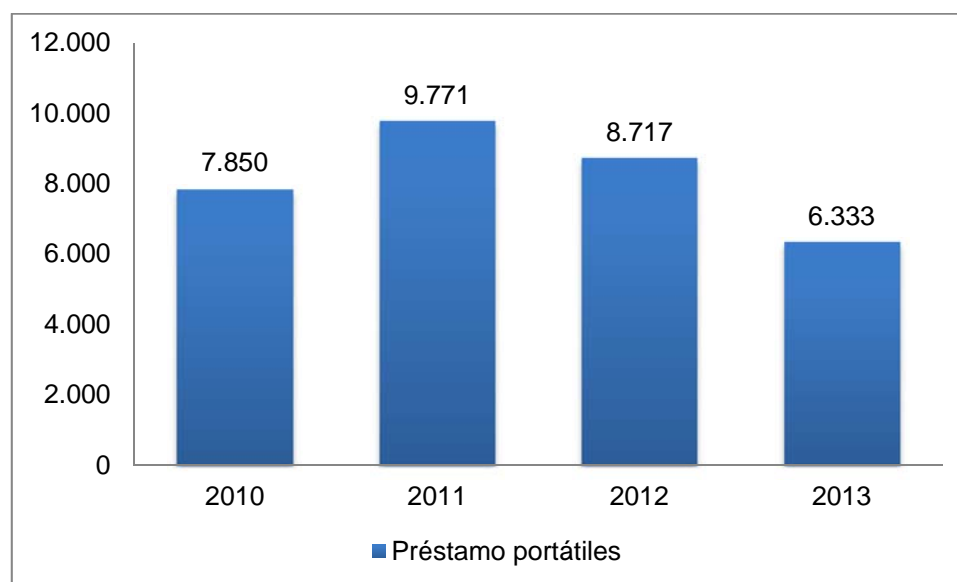


Tabla 16. Préstamo de portátiles en la Biblioteca de Educación 2010-2013

Para la Biblioteca de Educación es un problema gravísimo ya que afecta muy negativamente a la percepción del servicio que ofrece la biblioteca. Para la Biblioteca, la respuesta de Tecnologías de la Información y de los proveedores ha sido muy deficiente y en el curso 2013-2014 el servicio se ha prestado en unas condiciones absolutamente lamentables. La Biblioteca se ha encontrado dando explicaciones y justificando diariamente ante los usuarios una situación inaceptable. Hasta septiembre de 2014 no se renovarían los equipos y es de esperar que las condiciones de mantenimiento mejoren. No obstante, la opinión de la Biblioteca es que en el curso 2013-2014 se tenían que haber revisado por completo las condiciones en que el servicio se estaba ofreciendo en el conjunto de la Biblioteca y Archivo de la UAM y buscar alternativas para prestar un servicio más homogéneo a los usuarios en los distintos puntos de servicio, por ejemplo, redistribuyendo los equipos operativos.

La encuesta de calidad percibida BibliOpina '13 reflejó con precisión el descontento de los usuarios. Consciente de este problema, la Biblioteca de Educación tomó parte en



una prueba piloto organizada por Tecnologías de la Información para evaluar la sustitución de estos equipos por tabletas. El [proyecto piloto](#) se realizó desde el 21 de noviembre al 12 de diciembre de 2014.

Autopréstamo y buzones

Para la Biblioteca de Educación es importante promover el uso de los buzones de devolución y de la máquina de autopréstamo. Estos dispositivos permiten a los usuarios realizar la mayor parte de las transacciones bibliotecarias de manera autónoma y a la Biblioteca le permite planificar mejor su carga de trabajo y dedicar sus recursos humanos a labores más técnicas y especializadas. El fomento del uso de estos dispositivos se plasmará como un objetivo de 2014.

Hasta ahora el uso de estos dispositivos ha ofrecido unas cifras desalentadoras, lo que hace pensar que su máximo aprovechamiento se debe lograr a través de acciones decididas de promoción.

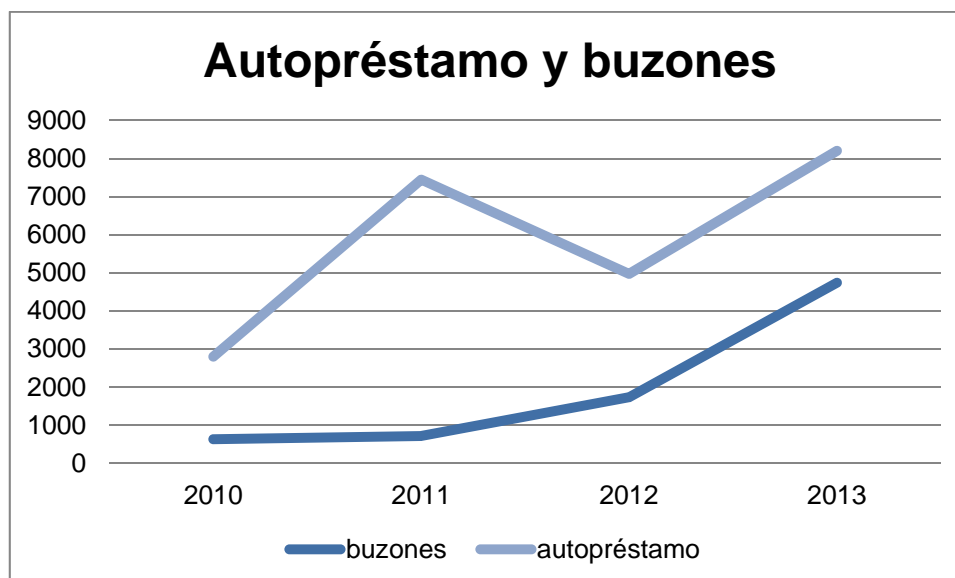


Tabla 17. Transacciones en la Biblioteca de Educación 2010-2013

Uso de la colección

En estos años el uso de la colección a través del catálogo en la Biblioteca de Educación es contrario a la tendencia del conjunto de la Biblioteca y Archivo: mientras el número total de préstamos y renovaciones ha descendido en nuestra Biblioteca, sin embargo, en el conjunto de los centros de la UAM las cifras aumentan ligerísimamente.

	2010	2011	2012	2013
Préstamos B. Educación	43.608	43.231	38.396	35.639
Renovaciones B. Educación	47.139	46.069	50.529	52.677
Total B. Educación	90.747	89.300	88.925	88.316
Préstamo Biblioteca UAM	323.777	336.551	307.943	293.898



Renovaciones Biblioteca UAM	414.929	430.196	460.970	477.129
Total Biblioteca UAM	738.706	766.747	768.913	771.027

Tabla 18. Préstamos B. Educación y Biblioteca y Archivo UAM

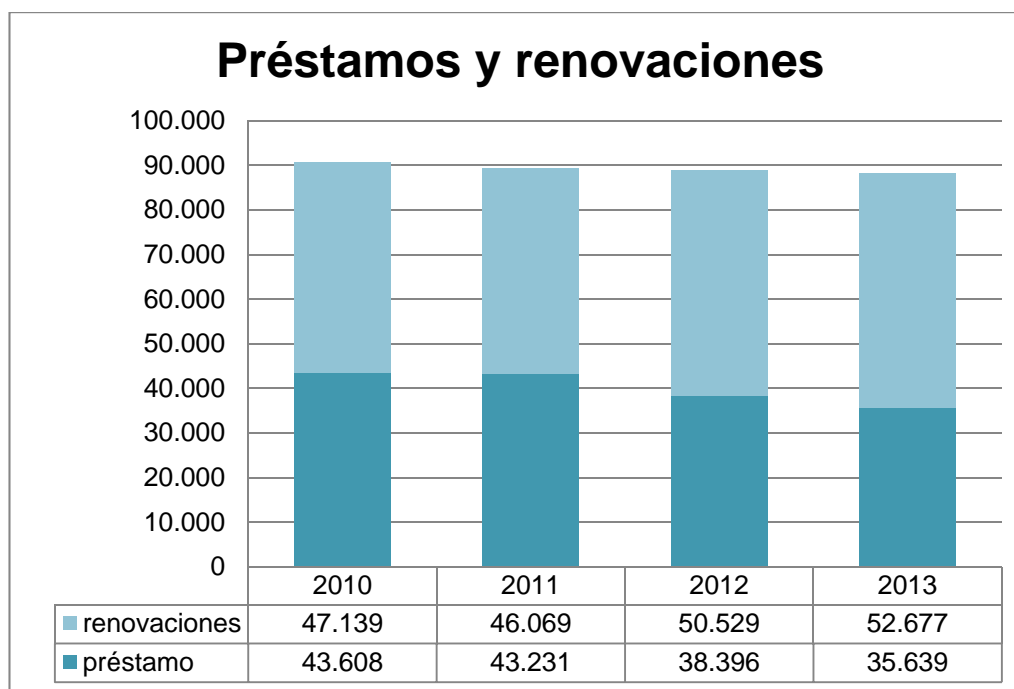


Tabla 19. Préstamos en la Biblioteca de Educación

Sin embargo, el análisis de los datos de préstamos documentales muestra que tanto la Biblioteca de Educación como el conjunto de la UAM siguen una línea de descenso. Interpretamos entonces que la subida en las cifras de préstamo de la Biblioteca y Archivo de la UAM se deben al impulso del préstamo de materiales no bibliográficos, en especial, los portátiles.

	2010	2011	2012	2013
Préstamos documentales B. de Educación	34.722	32.545	29.164	29.038
Préstamos documentales Biblioteca y Archivo UAM	266.959	260.008	243.798	243.099

Tabla 20. Préstamos documentales B. Educación y Biblioteca y Archivo UAM

Por localizaciones, la colección en libre acceso (los libros incluidos en las guías docentes) es la que más circula, con unos niveles de préstamo muy estables a lo largo de los años, rondando el 20% del total de transacciones.

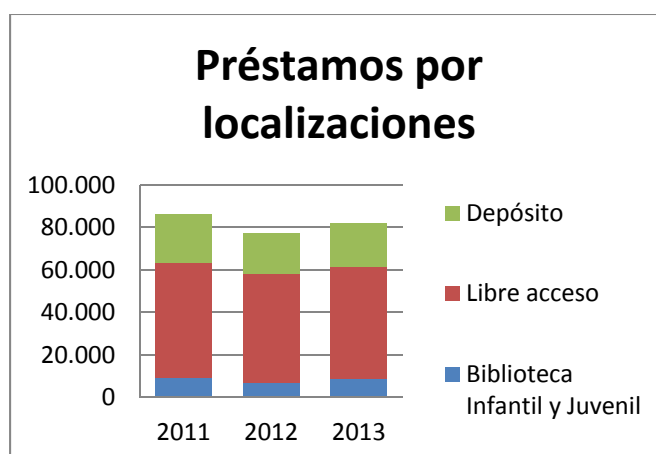


Tabla 21. Préstamos y renovaciones por localización B. Educación 2011-2013

El préstamo intercampus con la Biblioteca de Medicina facilita el tránsito de documentos entre los dos campus de la UAM, evitando el desplazamiento de los usuarios entre Cantoblanco y Medicina. Se trata de un servicio residual en el conjunto de las transacciones de préstamo de la Biblioteca y Archivo. La evolución natural de este servicio sería extenderlo a un préstamo intercentros generalizado entre todas las bibliotecas, en donde el usuario eligiera el punto de recogida o devolución del material documental que más le conviniera.

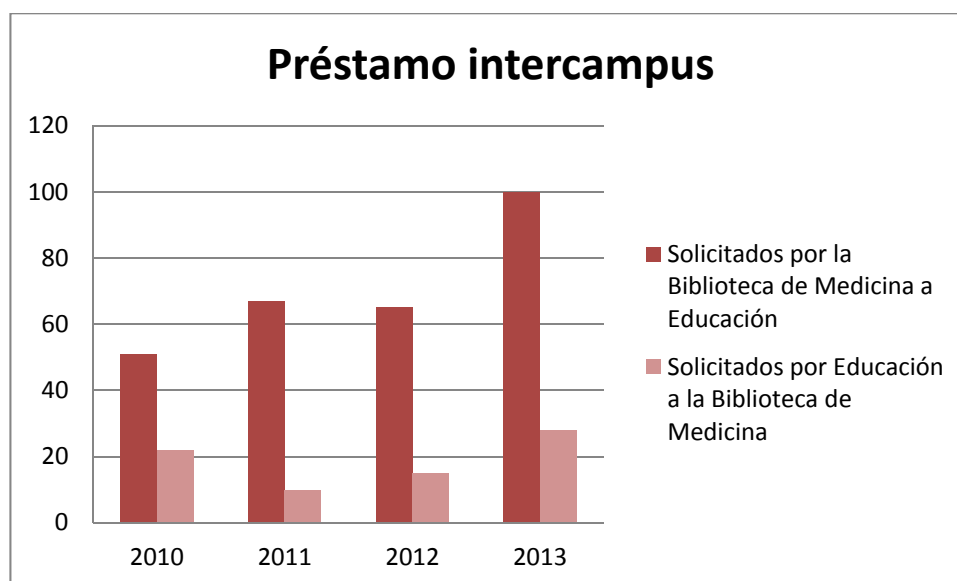


Tabla 22. Préstamo intercampus con la Biblioteca de Medicina

Los datos de uso de los recursos de información dedicados a investigación (revistas y recursos electrónicos) son esenciales para evaluar una colección cuya adquisición supone la mayor inversión económica que realiza la Biblioteca. La consulta de la colección de revistas impresas muestra un ligero aumento en los últimos años, tras el descenso brutal entre los años 2008-2010.



Tabla 23. Consulta de revistas impresas de la Biblioteca de Educación

La colección de recursos electrónicos de mayor relevancia para los usuarios de Educación muestra un preocupante descenso en sus consultas durante los últimos 3 años. El título más consultado y estable es *ERIC*, un recurso gratuito disponible en diversas plataformas. *SPORTDiscus* muestra un descenso pero su uso sigue siendo muy alto, especialmente teniendo en cuenta que atiende a un grupo de usuarios muy especializado y con un gran nivel de actividad investigadora.

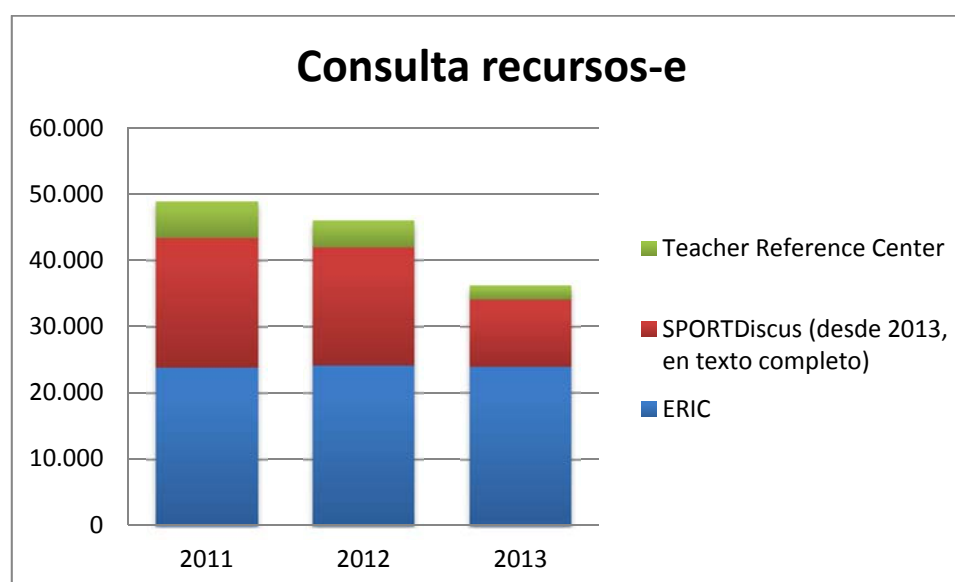


Tabla 24. Consulta de los principales recursos electrónicos

Respecto a las consultas de las revistas electrónicas se elaboran datos de coste / uso de esta colección, título a título (ver anexo 10). En líneas generales se evidencia que los títulos particulares tienen un coste por descarga bastante elevado.

Por primera vez en 2013 se empiezan a tomar datos de uso de los libros electrónicos



que adquiere la Biblioteca de Educación. Como hemos dicho anteriormente desde 2013 se trata de adquirir en este soporte la bibliografía en inglés incluida en las guías docentes. Dado que las compras se formalizaron durante el último trimestre del año los datos de consulta son de apenas tres meses (ver anexo 11) y habrá que hacer un seguimiento pormenorizado del uso de estos títulos.

El análisis de los datos de uso de la colección que suscribe la Biblioteca debe ser emprendido por la Comisión de Biblioteca de la Facultad de Formación de Profesorado y Educación para tomar las decisiones adecuadas: diseño de un plan para el fomento de la colección, integración de estos recursos en los planes docentes, revisión de los títulos contratados (altas, bajas y modificaciones, etc). Es, sin duda, uno de los aspectos más delicados de la gestión de la colección y exige el equilibrio en la presencia de los títulos de referencia para cada área con los títulos más consultados y requeridos por los usuarios.

Formación de usuarios

La Biblioteca de Educación tiene una amplia oferta de formación de usuarios y, lo que es más importante, la imparte de manera constante a lo largo del curso. Se articula a través de distintas actividades formativas a las que puede acudir cualquier colectivo de usuarios

- Sesiones de acogida a estudiantes de primeros cursos de grado
- Introducción a la biblioteca y sus servicios
- Cursos programados
 - Citas, impacto y evaluación de la actividad investigadora
 - Derechos de autor y autoarchivo de la producción científica
 - Recursos electrónicos en educación, parte 1
 - Recursos electrónicos en educación, parte 2
 - Redacción en estilo APA
 - RefWorks: gestor bibliográfico
- Talleres
 - Cómo elaborar un trabajo académico
 - Sexenios de investigación
- Visita guiada a la biblioteca

Los cursos programados tienen un temario definido y un calendario de celebración, mientras que se diseñan a la carta lo hacen para atender las necesidades de los usuarios y en fechas acomodadas a su agenda. El curso “Introducción a la biblioteca y sus servicios” se dirige especialmente a los nuevos estudiantes que se incorporan a los estudios. Son unas sesiones que la Biblioteca considera esenciales para facilitar el primer contacto con los usuarios y se realizan gracias al apoyo e implicación del personal docente de la Facultad.

El número de usuarios que asisten a estas sesiones ha ido en aumento: la caída que se aprecia en 2012 se debe a que lamentablemente no se ofrecieron datos completos sobre las sesiones de formación en los meses de septiembre y octubre. También ha aumentado el número de cursos diferentes que se ofertan; y cobra especial importancia la realización de sesiones a la carta que se diseñan expresamente para



grupos de usuarios homogéneos (9 cursos de estas características en 2013 frente a 3 en 2011).

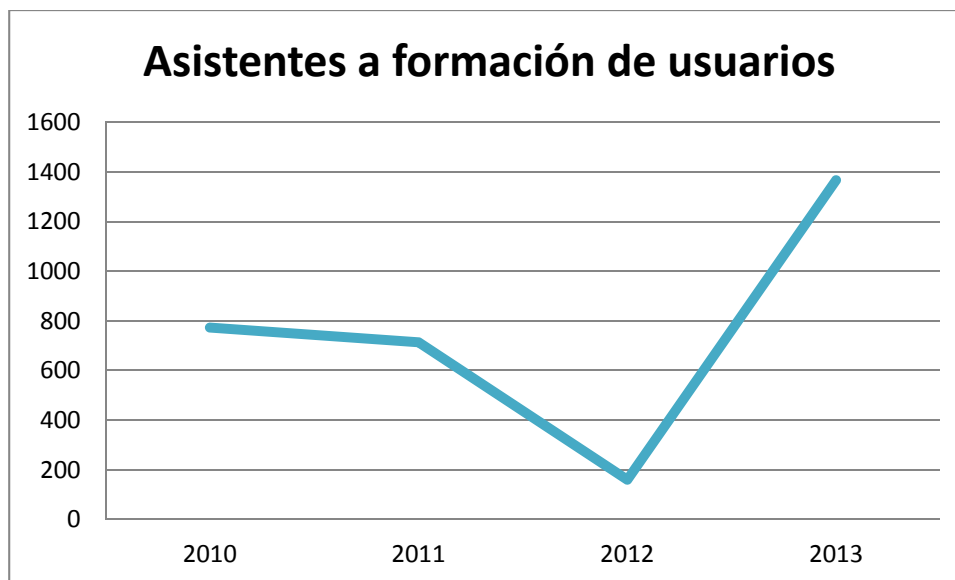


Tabla 25. Asistentes a sesiones de formación de usuarios en la Biblioteca de Educación

Los cursos se difunden a través de los canales de comunicación habituales de la Biblioteca ([agenda](#), [CanalBiblos](#), [Facebook](#), [Twitter](#), etc.) o de la Facultad – especialmente su pantalla informativa.

Para la Biblioteca el público al que se dirige la oferta de formación especializada son los estudiantes de últimos cursos de grado y posgrado: ante la inminencia de la elaboración de los trabajos de fin de grado o máster es cuando sienten más acusadamente la necesidad de conocer en profundidad los recursos de la biblioteca y cuando están en mejores condiciones de apreciar y valorar las herramientas que la Biblioteca les ofrece. Proporcionarles las habilidades para realizar búsquedas pertinentes, identificar los recursos de información de calidad, conocer en detalle el estilo APA o el manejo de gestores bibliográficos, son elementos que pueden marcar una gran diferencia cuando elaboren sus trabajos académicos o se inicien en la investigación. En este punto, la Biblioteca de Educación suele tener éxito respecto a los estudiantes de posgrado, bien por intervención directa del personal docente o bien por propia iniciativa; lamentablemente no ocurre así con los estudiantes de los últimos cursos de grado que aún no han desarrollado esa preocupación. La Biblioteca debería estudiar y buscar formas más efectivas de difusión de estas sesiones de formación entre este grupo de usuarios.

Además existen otras acciones de mejora que convendría emprender

- Ajustar la duración de las sesiones
- Revisión, actualización y difusión de los materiales de apoyo
- Elaboración de materiales para la autoformación
- Aprovechamiento de las propuestas de formación ofertadas por los proveedores
- Coordinación de la oferta de formación del conjunto de la Biblioteca y Archivo de la UAM



Información y referencia

Como complemento de las acciones de formación de usuarios, en 2013 se han revisado todas las guías y el material de apoyo de las sesiones de formación impartidas. En ocasiones ha supuesto crear nuevo contenido

- [Introducción a la biblioteca y sus servicios](#)
- [Recursos electrónicos en educación, 1º parte](#)
- [Recursos electrónicos en educación, 2º parte](#)
- [Redacción en estilo APA](#)
- [RefWorks: gestor bibliográfico](#)
- [Citas, impacto y evaluación de la actividad investigadora](#)
- [Derechos de autor y autoarchivo de la producción científica](#)
- [Taller cómo elaborar un trabajo académico](#)
- [Taller solicitud sexenios de investigación](#)
- Campaña en CanalBiblos [ERIC, paso a paso](#)

La Biblioteca de Educación emplea diversos canales de comunicación para promocionar y difundir sus actividades. A través de estos medios, la Biblioteca no solo informa de las novedades que le afectan de manera directa sino que también difunde noticias relacionadas con el entorno universitario y bibliotecario.

En el curso 2013-2014 la Biblioteca de Educación realizó una campaña de información a través del blog público CanalBiblos [ERIC, paso a paso](#) para dar a conocer las opciones de búsqueda y recuperación de la información de este recurso electrónico, el título más importante en el ámbito de la educación y disciplinas afines. En 2013 se publicaron las 3 primeras entradas de esta serie.

La información y también la promoción de la Biblioteca y sus servicios es de hecho un área identificada como estratégica por la Biblioteca y Archivo y se desarrollará como un objetivo específico de nuestro centro para 2014, poniendo especial énfasis en la comunicación a través de redes sociales.

	B. Educación	Biblioteca y Archivo UAM
CanalBiblos	63	657
CanalBiblosPro	12	322

Tabla 26. Autoría de las entradas publicadas en los blogs de la Biblioteca y Archivo de la UAM 2013

Quid? Consulte al bibliotecario es la marca para identificar el servicio de atención a usuarios que ofrece la Biblioteca. En la Biblioteca de Educación las consultas recibidas a través del formulario web gestionado con el programa Question Point se mantienen en unas cifras bastantes estables.

	2010	2011	2012	2013
Consultas asignadas	100	90	87	101
Consultas respondidas	91	90	80	112

Tabla 27. Consultas tramitadas en *Quid? Consulte al bibliotecario*



La Biblioteca promueve el uso de este formulario web porque la tramitación de este tipo de consultas le comporta grandes ventajas: puede adaptar las respuestas según unas plantillas previamente elaboradas, categoriza las consultas para identificar cuales son las áreas que generan más dudas, el control y seguimiento de las preguntas y respuestas recibidas es más sencillo, mayor coordinación y comunicación entre los bibliotecarios, etc. De ahí que la Biblioteca se comprometa a responder estas consultas en menos de 48 horas. No obstante, los usuarios emplean otros muchos medios y canales para hacer llegar sus dudas, quejas, reclamaciones y sugerencias: correo electrónico, en persona, telefónicamente, comentarios en blog, twitter, etc. Aunque la Biblioteca atiende y responde a estas incidencias y comentarios, por el momento no se lleva ningún registro de aquellas que se tramitan por otros canales de comunicación.

Como novedad, en el mes de noviembre la Biblioteca de Educación impartió un [taller sobre sexenios de investigación](#), con objeto de proporcionar al personal docente e investigador las herramientas básicas para la búsqueda de indicios de calidad de las publicaciones en las bases de datos y recursos de información especializados con vistas a la convocatoria anual de la CNEAI. Como complemento a esa actividad formativa también se asesoró y apoyó al personal docente de la Facultad que así lo requirió.

Asistieron al curso un total de 23 usuarios, 9 de los cuales eran personal docente de la Facultad²⁰. Tras la celebración del taller se atendieron consultas presenciales y virtuales hasta el 27 de diciembre: se recibieron solicitudes por parte de 9 usuarios distintos y se analizaron los indicios de calidad de 41 referencias bibliográficas. La experiencia muestra que se trata de un servicio muy apreciado por el personal docente pero que requiere una aproximación diferente por parte de la Biblioteca: el personal docente tiene dificultades para poder ajustarse al calendario propuesto por la Biblioteca y, por otra parte, el programa impartido en el taller resulta abrumador. En nuestra disciplina, la búsqueda de indicios de calidad supone revisar un número muy alto y disperso de fuentes de información, cada una con sus peculiaridades. Se trata de consultas bibliométricas especializadas en las que se obtiene seguridad y confianza tras la práctica continuada. Esto explica que, a pesar de haber acudido al curso, el personal docente aún tuviera dudas que consultar.

Dado que la acogida de este servicio es excelente, la intención de la Biblioteca es ofrecerlo en futuras ocasiones como una forma de asesoramiento al personal docente e investigador. Se difundirá adecuadamente, marcando unos plazos temporales que vendrán dictados por la convocatoria oficial y se articulará un modo para hacer llegar las referencias que se quieran evaluar. De esta forma, generalizando y comunicando públicamente la disponibilidad de este servicio, se llegará a toda la comunidad interesada. El compromiso de la Biblioteca es brindar su experiencia y competencia en un asunto muy especializado que, a su vez, tiene una importancia estratégica en el desarrollo de la carrera docente e investigadora.

Otros servicios

Por medio del [préstamo interbibliotecario](#) la Biblioteca localiza aquellos

²⁰ El resto fue personal bibliotecario y becarios de Formación y Apoyo en biblioteca.



documentos que no forman parte del fondo documental de la UAM²¹. Recíprocamente la biblioteca suministra a otras bibliotecas los documentos que estas le solicitan.

Las **peticiones** de los usuarios de la Facultad de Formación de Profesorado y Educación se satisfacen en un porcentaje muy alto en el seno del Consorcio Madroño, con las ventajas que ello supone: gratuidad del servicio, rapidez y seguridad de los envíos (especialmente en el caso de libros).

UNIVERSIDAD COMPLUTENSE DE MADRID	474	14,47%
UNIVERSIDAD DE GRANADA	391	11,94%
UNIVERSITAT DE VALENCIA	239	7,30%
UNIVERSIDAD POLITECNICA DE MADRID	221	6,75%
UNIVERSITAT DE BARCELONA	165	5,04%
UNIV. NACIONAL DE EDUCACION A DISTANCIA	164	5,01%
UNIVERSIDAD CARLOS III	135	4,12%
UNIVERSIDAD DE ALCALA DE HENARES	115	3,51%
UNIVERSIDAD EUROPEA DE MADRID. CEES	101	3,08%
Otros	1270	38,78%
Total	3.275	

Tabla 28. Principales centros suministradores de la Biblioteca de Educación 2000-2013

Bibliotecas no madroño	2.139	65,31%
Bibliotecas madroño	1.136	34,69%
UAH	115	
UC3M	135	
UCM	474	
UNED	164	
UPM	221	
URJC	27	
Total general	3.275	

Tabla 29. Bibliotecas madroño suministradoras de la Biblioteca de Educación 2000-2013

La distribución de las peticiones muestra que el departamento más activo de la Facultad es Educación Física, Deporte y Motricidad Humana²².

²¹ Este servicio tiene un coste económico que, para el personal docente e investigador, es asumido por la Biblioteca y Archivo de la UAM según las tarifas acordadas anualmente por Rebiun. Tarifas vigentes en 2014

Copia de documento (hasta 40 páginas)	5 €
Préstamo de original	8 €

²² Los docentes del Departamento Interfacultativo de Música aparecen asignados en el programa de gestión de préstamo interbibliotecario a la Biblioteca de Humanidades, de manera que, aunque sus peticiones sean tramitadas por Educación, en los informes estadísticos se asignan a ese centro.

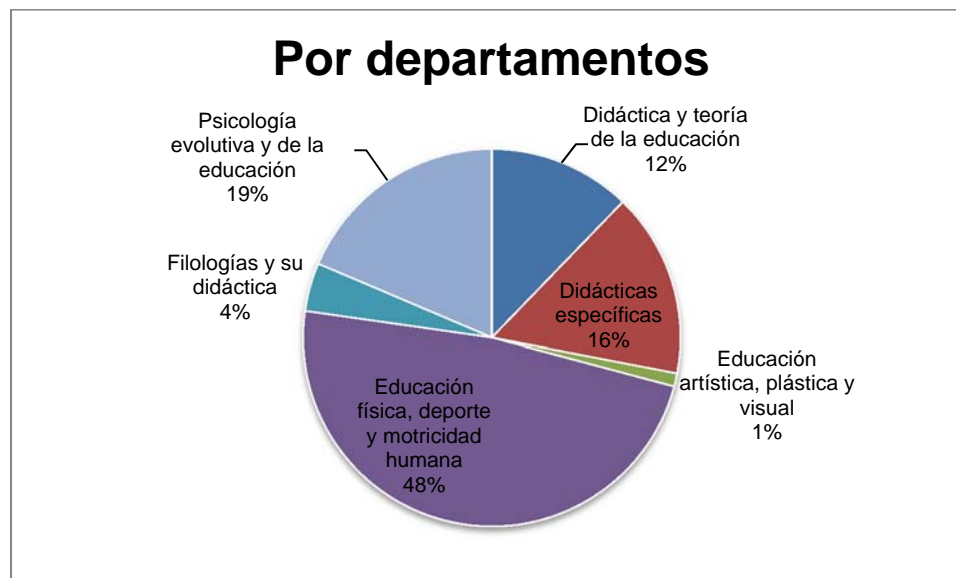


Tabla 30. Distribución de las peticiones por Departamentos 2000-2013

Los tiempos de respuesta de las solicitudes que se realizan a otras bibliotecas quedan fuera del control de la Biblioteca de Educación; no obstante, dada la cifra del año 2013, parece claro que procede plantearse el identificar las bibliotecas que, a igualdad de coste, sirven más rápidamente con objeto de rebajar el tiempo de espera de nuestros docentes e investigadores, así como mejorar las acciones de reclamación respecto a los documentos que tardan en ser servidos.

	2010	2011	2012	2013
Tiempo medio respuesta positiva, en días	4,82	8,24	4,94	4,61
Tiempo medio respuesta negativa en días	11,25	48	4,13	12,11
Tiempo medio lo que pedimos	8,03	28,12	4,53	8,36

Tabla 31. Tiempo de respuesta de las peticiones de la Biblioteca de Educación 2010-2013

Siguiendo la misma tónica que las peticiones, la Biblioteca de Educación **suministra** fundamentalmente a las bibliotecas del Consorcio Madroño, especialmente a la biblioteca de la Universidad Carlos III de Madrid.

Bibliotecas no madroño	987	52,69%
Bibliotecas madroño	886	47,30%
UAH	110	
UC3M	245	
UCM	180	
UNED	45	
UPM	215	
URJC	91	
Total general	1873	

Tabla 32. Bibliotecas solicitantes a Biblioteca de Educación 2000-2013



En el balance final de los últimos años (2010-2013), la Biblioteca de Educación es fundamentalmente una biblioteca peticionaria, más que suministradora de documentos a centros externos. En general se muestra una gran estabilidad en el servicio prestado en la Biblioteca de Educación, lo que puede atribuirse a varios factores

- Pertinencia de la colección para nuestros docentes, salvo el caso del Departamento de Ciencias de la Educación Física, Deporte y Motricidad Humana
- Relativa juventud de la Facultad en términos de investigación

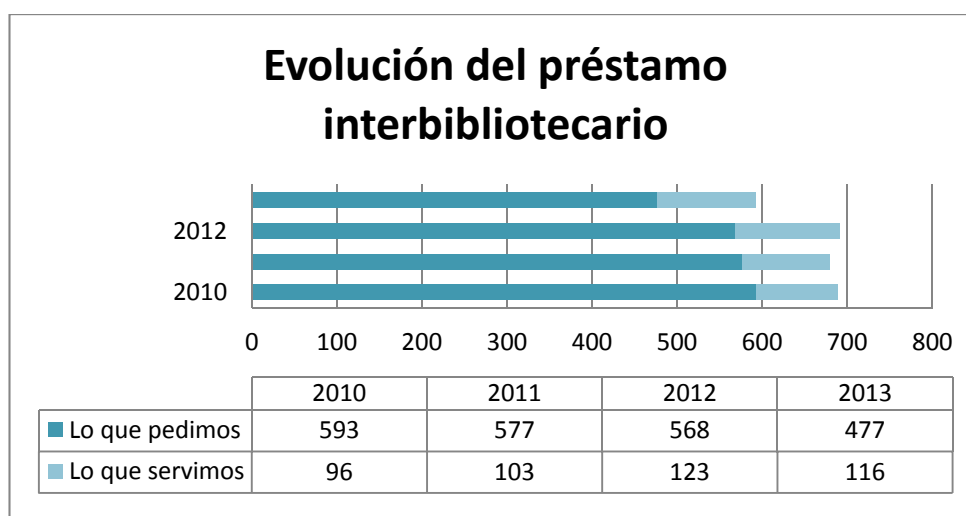


Tabla 33. Evolución del préstamo interbibliotecario en la Biblioteca de Educación 2000-2013

Con el **pasaporte madroño** el personal docente e investigador puede acceder al préstamo domiciliario en cualquiera de las bibliotecas de las universidades públicas madrileñas (Universidad de Alcalá de Henares, Universidad Carlos III de Madrid, Universidad Complutense de Madrid, UNED, Universidad Politécnica de Madrid y Universidad Rey Juan Carlos). En este proyecto también participan los centros asociados del consorcio: Biblioteca Nacional de España, Instituto de Empresa e Instituto Imdea. En estos años la Biblioteca de Educación ha dado de alta a un total de 104 usuarios de nuestra Facultad (2011-2013). Se trata de un servicio de carácter simbólico y convendría diseñarlo para hacerlo más atractivo a los usuarios.

Actividades culturales

Para la Biblioteca las actividades de extensión bibliotecaria son uno de los medios para difundir sus fondos documentales y expresar abiertamente su preocupación y su voluntad de cooperación con el entorno social.

- En 2011 se convocó el [III concurso de pensamientos y reflexiones sobre la lectura](#): la frase ganadora de Lorena Rodríguez Rodríguez se incluyó en los marcapáginas que la Biblioteca y Archivo distribuyó el 23 de abril de 2012.
- En 2012 se realizaron donaciones puntuales



- A través de la Oficina de Acción Solidaria, se preparó un envío de obras de referencia retiradas (diccionarios y enciclopedias) con destino al Sáhara.
- Material de referencia a las bibliotecas del CEIP Príncipe de Asturias e Instituto de Educación Secundaria San Fernando.
- En abril de 2013, la Biblioteca de Educación colaboró con las actividades organizadas durante la [Semana Cultural de la Facultad de Formación de Profesorado y Educación](#) "El libro como idea, como idea, el libro"
 - Taller de construcción de libros entre niños de educación infantil en el vestíbulo de entrada a la Biblioteca (22 de abril)
 - Taller de cuentos en las instalaciones de la Biblioteca (23 de abril), dirigido por Isaac Díez, del C.E.I.P. Príncipe de Asturias, dirigirá un
 - Manuel Lorite participa en la mesa redonda sobre "Editoriales universitarias y libros digitales" junto a los profesores Joaquín Paredes y Montse Pastor (25 de abril)
 - Exposición "Patrimonio escolar para conservar, investigar y difundir" en el Museo Pedagógico y Centro de Documentación Infantil y Juvenil de la Biblioteca.
- Además en 2013 la Biblioteca y Archivo organizó junto con la Oficina de Acción Solidaria y Cooperación de la UAM una campaña de solidaridad en todas las bibliotecas de centro
 - En el mercadillo solidario, la Biblioteca de Educación ofreció a los usuarios más de 700 ejemplares procedentes del expurgo de su colección y donaciones particulares a lo largo de la campaña. Se solicita a los usuarios que, a cambio, realicen un donativo. Educación recaudó un total de 249,17 €: la cantidad total fue destinada a financiar el proyecto "[Ningún niño sin material escolar](#)" del Colegio Trabenco, en el Pozo del Tío Raimundo
 - También participó en la recogida de alimentos no perecederos con destino al Banco de Alimentos.
- Con motivo de la Semana de la Solidaridad, el [10 de diciembre de 2013](#) se celebró un acto de lectura multilingüe de la Declaración de los Derechos Humanos en el que participó uno de los bibliotecarios de Educación.



7. Integración institucional y cooperación

La Junta de Jefes de la biblioteca es el órgano consultivo de la Dirección de la Biblioteca y Archivo de la UAM. Se reúne de forma mensual y en ellas se realiza el seguimiento de los objetivos anuales y se comentan los aspectos y noticias que afectan a la gestión bibliotecaria. Actúa además como comité ejecutivo en el marco de la gestión por procesos aprobando los manuales de procedimiento e instrucciones necesarias para el correcto funcionamiento del servicio y articulado como un sistema de mejora continua. Entre 2011 a 2013 se reunió en 30 ocasiones, pero solo desde mayo de 2013 hubo representación de la Biblioteca de Educación.

Lo más destacado

- La reanudación de la actividad de la Comisión de Biblioteca de la Facultad
- La participación de la Biblioteca en las actividades de la Facultad

La Comisión General de Biblioteca es el órgano delegado por el Rector que aprueba las líneas de actuación general en política bibliotecaria. Está presidida por el Vicerrector, y forman parte de ella vicedecanos y jefes de biblioteca. En 2013 se puso en marcha la subcomisión encargada de elaborar el baremo para el reparto de los recursos de información destinados a investigación (revistas y recursos electrónicos). La Comisión General se reunió el 30 junio 2012, 18 diciembre 2012 y 19 septiembre 2013. La subcomisión del baremo lo hizo en 6 ocasiones (27 noviembre 2012, 10 abril 2013, 24 abril 2013, 8 mayo 2013, 16 mayo 2013 y 27 junio 2013).

Al cubrirse la plaza de la jefatura ha sido posible retomar la colaboración con la Facultad a través de la Comisión de Biblioteca de la Facultad. La Comisión está formada por representantes de todos los departamentos de la facultad²³. Se reunió en dos ocasiones: el 25 de septiembre²⁴ y el 24 de noviembre de 2013²⁵.

Como es habitual, la Biblioteca de Educación participó en los actos de recepción a los estudiantes de nuevo ingreso. Estas sesiones tienen lugar al inicio del curso académico.

La Biblioteca de Educación también colaboró activamente en diversas acciones organizadas por la Facultad

- El primer [seminario de Calidad de la Docencia y la Investigación](#), organizado por las Facultades de Ciencias Económicas y Empresariales y de Formación de Profesorado y Educación, los días 4, 6 y 12 de noviembre de 2013. En dicho seminario Ana Albertos realizó una ponencia sobre "[JCR y derivados](#):"

²³ Los miembros de la Comisión a 31 diciembre de 2013 eran Alfonso García de la Vega, vicedecano de investigación que actúa en calidad de secretario de la Comisión, María Jesús Vitón (Dpto. de Didáctica y Teoría de la Educación), Alicia Ruiz Olarría (Dpto. de Didácticas Específicas), Pilar Pérez Camarero (Dpto. de Educación Artística, Plástica y Visual), María Eugenia Martínez (Dpto. de Educación Física, Deporte y Motricidad Humana), María Victoria Sotomayor (Dpto. de Filologías y su Didáctica), Maravillas Corbalán (Dpto. de Música), María del Puy Azcona (Dpto. de Psicología Evolutiva y de la Educación), un representante de estudiantes y Ana Albertos (jefe de la Biblioteca de Educación).

²⁴ Orden del día: 1. Presentación ; 2. Objetivos 2013 ; 3. Formación de usuarios ; 4. Otros asuntos.

²⁵ Orden del día: Renovación de los recursos de información ; 2. Custodia de los trabajos inéditos ; 3. Organización de las colección históricas de la Biblioteca de Educación ; 4. Otros asuntos



[citas e impacto de la actividad investigadora](#)" (6 noviembre 2014)

- En las [IV Jornadas de literatura infantil y juvenil](#), celebradas del 18 al 22 de noviembre de 2014, Manuel Lorite y Antonio J. Vázquez dictaron la conferencia "Recursos de información sobre literatura infantil en la Biblioteca de Educación de la UAM" (18 noviembre)

Manuel Lorite participó el 17 de junio de 2013 en las *V Jornadas sobre buenas prácticas en el ámbito de las bibliotecas del Consorcio Madroño* con una ponencia titulada "[Más allá de la biblioteca: el bibliotecario incrustado y el apoyo a la investigación, docencia, edición, publicación y gestión en la UAM](#)".

También Manuel es el autor de diversos artículos publicados en estos años

- "Los nuevos bibliotecarios universitarios: "incrustados" en la institución", *Mi Biblioteca*, 34 (2013)
- "Mapas y bibliotecas: información geográfica para todos", *Mi Biblioteca*, 27 (2011): 68-71
- "Investigación y biblioteca, condenados a entenderse", *Mi Biblioteca*, 25 (2011): 20-22



8. Objetivos 2014

Los objetivos que se plantea la Biblioteca de Educación para 2014 se han elaborado teniendo en cuenta cuatro elementos fundamentales

1. Los resultados de la encuesta de evaluación de la Biblioteca y Archivo de la UAM, BibliOpina '13
2. El análisis DAFO realizado por el personal de la Biblioteca de Educación entre el 17 de diciembre de 2013 y el 4 de febrero de 2014
3. Las directrices de la Biblioteca y Archivo de la UAM para 2014 en las que impulsa la puesta en marcha de objetivos que se enmarquen en el contexto del apoyo a la investigación
4. En el marco de una gestión de mejora continua, revisar y emprender la ejecución de las tareas diarias de la Biblioteca que resultan vitales para la prestación de un servicio de calidad

Los resultados de la encuesta de calidad percibida BibliOpina '13 son la herramienta de referencia para identificar las principales áreas de mejora que los usuarios advierten. Estas encuestas proporcionan la opinión directa de los usuarios y permiten que la biblioteca diseñe o corrija los servicios atendiendo a sus necesidades reales y explícitas.

En la encuesta de 2013 los aspectos peor valorados fueron el número de ordenadores y su correcto funcionamiento (tanto los fijos como los portátiles en préstamo), la capacidad para el estudio en grupo o la disponibilidad de suficientes ejemplares de los libros necesarios. La encuesta arroja información importante relativa al desconocimiento de las novedades y noticias de la Biblioteca o nuestra oferta de formación de usuarios.

En los 3 años que esta encuesta se ha realizado, destacan especialmente la alta valoración que recibe la atención prestada por el personal. La percepción global de la calidad en la Biblioteca de Educación suele ser más alta que la del conjunto de la Biblioteca y Archivo. No obstante, en el último año se detecta cierto desencanto en Educación en el colectivo de estudiantes de posgrado.

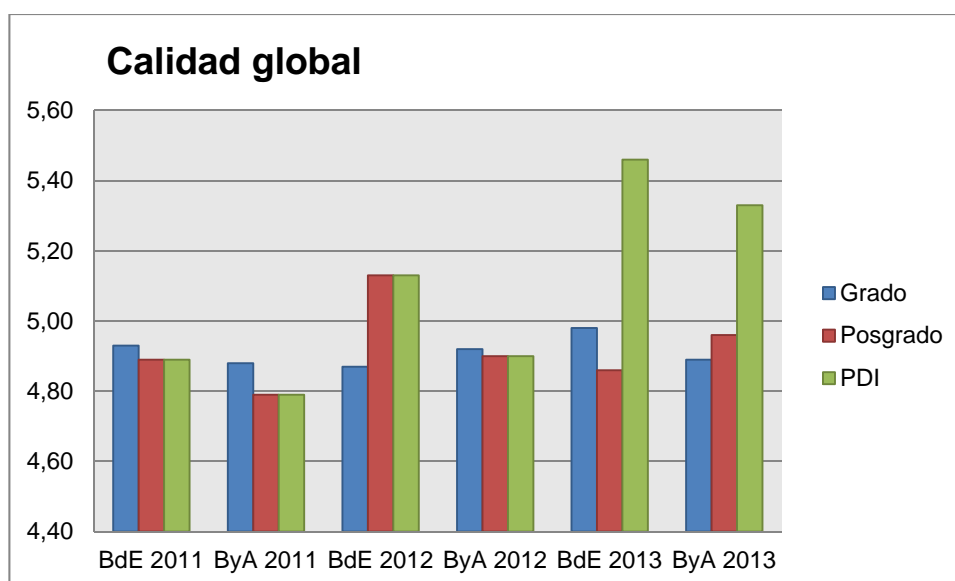
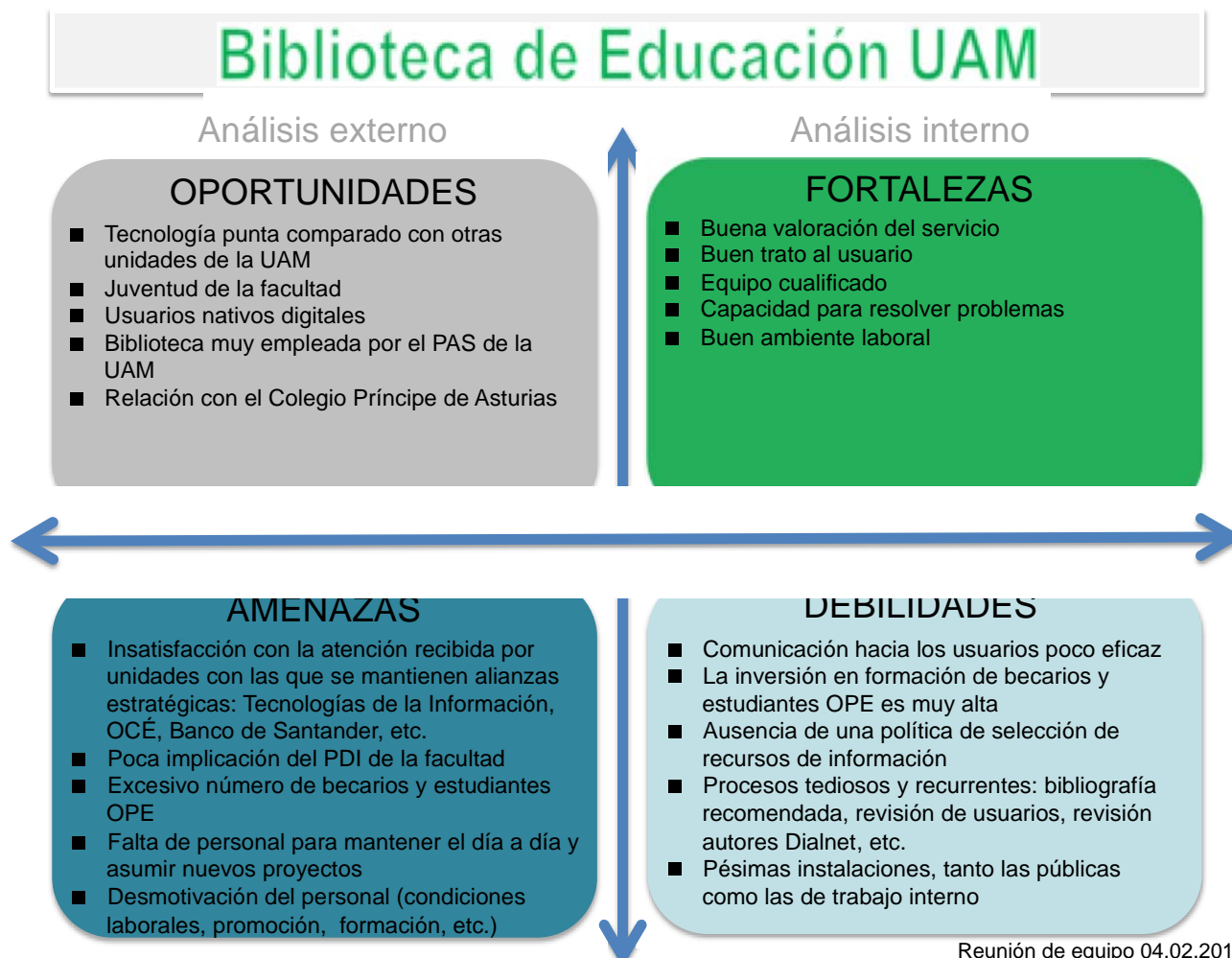




Tabla 34. Evolución de la calidad global en las encuestas Biblioteca y Archivo UAM

El equipo de la Biblioteca de Educación dedicó varias reuniones internas a realizar un análisis DAFO de nuestra unidad. Este análisis es un ejercicio de autoevaluación que intenta identificar los elementos tanto internos como externos más decisivos en la gestión de la unidad: es una reflexión sobre la unidad y su entorno y, sobre todo, permite planificar una estrategia de futuro y priorizar las áreas de acción. Los resultados extraídos contribuyeron a definir de manera conjunta los objetivos para 2014.



Los objetivos marcados para 2014 son los siguientes

Depositar en el repositorio institucional la revista Escuelas de España

La Biblioteca de Educación dispone de una versión digitalizada de la publicación [Escuelas de España](#), revista publicada entre enero de 1929 y 1936. Estos fondos se introducirían en el repositorio institucional para facilitar el acceso a la colección.



Elaboración de un plan de gestión de las colecciones

La Biblioteca de Educación echa en falta un documento que guíe la formación y desarrollo de una colección pertinente, equilibrada y que responda a las necesidades de los usuarios. El plan de gestión de las colecciones de la Biblioteca de Educación debe formular los principios y criterios que aseguren la responsabilidad de la biblioteca como servicio de información a la comunidad universitaria y la sociedad en general.

Mejora en la gestión de las guías docentes

La revisión anual de las guías docentes en la Biblioteca de Educación es una labor fundamental dentro de la gestión de la colección de la biblioteca. Se trata de una tarea que provoca la insatisfacción del usuario (tal y como queda recogido en las encuestas de evaluación anual) y consume grandes recursos (de personal y tiempo de dedicación). Se revisaría el proceso interno de gestión para evitar trabajos duplicados y se elaborarían criterios de selección y de disponibilidad de ejemplares.

Creación de registros de autoridad en el SIGB del personal docente e investigador de la Facultad de Formación de Profesorado y Educación (*)

La Biblioteca de Educación quiere incluir la producción científica de su personal docente en Dialnet (libros y capítulos de libros). El flujo de trabajo de la Biblioteca aconseja que a través del sistema de gestión de biblioteca se ofrezca la información relevante a la hora de procesar los documentos de estos autores.

(*) línea de acción enmarcada en el proyecto de apoyo a la investigación de la Biblioteca y Archivo de la UAM

Inclusión en Dialnet de los libros del personal docente e investigador de la Facultad de Formación de Profesorado y Educación (*)

La Biblioteca de Educación se propone ampliar su participación en Dialnet. Incluyendo los libros y capítulos de libros (obras colectivas) publicados por el personal de la Facultad de forma retrospectiva.

(*) línea de acción enmarcada en el proyecto de apoyo a la investigación de la Biblioteca y Archivo de la UAM

Inventario de las colecciones



El año 2013 quedó pendiente de realizar el inventario de dos colecciones en las que se ha trabajado intensivamente y que conviene revisar en profundidad (Biblioteca Infantil y Juvenil y CD Infantil y Juvenil)

Disponer en libre acceso los fondos del depósito de la hemeroteca

Con el fin de facilitar al máximo el acceso a las colecciones, la Biblioteca de Educación quiere pasar a libre acceso el fondo documental de las revistas que se encuentra ubicada en un espacio muy diferenciado y con acceso directo y sencillo desde la sala pública de la hemeroteca.

Promoción del uso de la máquina de autopréstamo y del buzón de devolución

El autopréstamo y los buzones de devolución estimulan la autonomía de los usuarios pero también comportan indudables ventajas para la biblioteca. En un centro con escasos efectivos de plantilla, debe considerarse una prioridad la optimización de los trabajos y tareas.

Revisión del material de apoyo para la formación de estudiantes de primer curso

Las encuestas de satisfacción que se recogen una vez realizadas las sesiones de formación a los estudiantes de primer curso muestran cierta insatisfacción con la duración del curso y la inadecuación del contenido. Se hace necesario revisar la oferta de formación para hacerla más efectiva (duración, material de apoyo, etc.)

Campaña de comunicación para la difusión del proyecto de portal del investigador (*)

Para implicar al personal docente e investigador de la Facultad de Formación de Profesorado en el proyecto del portal del investigador se realizará una campaña de difusión en la que la Biblioteca de Educación se comprometa a revisar los perfiles personales de los investigadores. La Biblioteca elaborará un informe personalizado para cada solicitante con dicha información.

(*) línea de acción enmarcada en el proyecto de apoyo a la investigación de la Biblioteca y Archivo de la UAM

Colaboración en la puesta en marcha del portal del investigador de la UAM (*)

La Biblioteca de Educación participará en la puesta en marcha del portal del



investigador de la UAM. Este proyecto pretende proporcionar a los investigadores una herramienta en la cual gestionar su currículum vitae. La Biblioteca de Educación colaborará en la puesta en marcha del portal obteniendo los currícula de investigación del personal docente de la facultad a partir de la información presente en sus páginas personales, web de la facultad, Google Scholar, etc. y revisando la información en el portal.

(*) línea de acción enmarcada en el proyecto de apoyo a la investigación de la Biblioteca y Archivo de la UAM

Reforzar la relación institucional con el CP Príncipe de Asturias

Como parte de su compromiso con la sociedad y por afinidad natural, la Biblioteca de Educación se propone llegar a una relación estable con el Colegio Público Príncipe de Asturias que se materialice en diversas actividades conjuntas a lo largo del año y que ayuden a difundir y dinamizar los fondos documentales de la biblioteca.

Disponer de un sistema de gestión de datos estadísticos para la Biblioteca de Educación.

La obtención de informes fiables basados en evidencias y datos estadísticos es fundamental para una gestión de la calidad. La Biblioteca de Educación compilará los datos locales de los últimos 4 años con objeto de medir su evolución, tanto en términos absolutos como respecto al conjunto del servicio.

Puesta en marcha de un servicio de información dirigido al personal docente e investigador de la Facultad de Formación de Profesorado y Educación (*)

En los últimos años la Biblioteca ha puesto en marcha diversos canales para informar de las novedades y noticias más relevantes para el servicio. Llega el momento de diseñar un servicio personalizado, específicamente dirigido a responder a las necesidades de nuestra Facultad y sus docentes e investigadores.

(*) línea de acción enmarcada en el proyecto de apoyo a la investigación de la Biblioteca y Archivo de la UAM

Realizar acciones de comunicación con la Facultad de Formación de Profesorado y Educación

La Biblioteca de Educación considera imprescindible aumentar su presencia dentro de la Facultad y para ello es necesario reforzar las acciones de comunicación con ella, empleando sus canales de información para la difusión de nuestras actividades.



Participación en las redes sociales de la Biblioteca y Archivo de la UAM

El empleo de las redes sociales para la difusión de los contenidos y actividades de la Biblioteca contribuye a lograr una comunicación más ágil y directa con los usuarios. Aumentar la presencia de las contribuciones de la Biblioteca de Educación en estas redes permitirá difundir la información de interés específico para los usuarios y contribuirá a la dinamización de esos canales.

Mejorar las actuales instalaciones bibliotecarias

Las instalaciones de la Biblioteca de Educación necesitan una inversión continua tanto por su adaptación a nuevas necesidades como para mejorar la habitabilidad de las mismas y asegurar las condiciones de seguridad laboral de estos espacios. Se estiman urgentes y necesarias intervenciones en los siguientes espacios: sala de trabajo interno, hemeroteca, salas de lectura (acondicionamiento y mejoras en la climatización y seguridad del espacio), depósito y compactos. Asimismo, es necesario buscar una solución a las humedades relacionadas con las instalaciones de los aseos de caballeros del módulo III y promover un plan de emergencia para las instalaciones.



Anexos²⁶

Anexo 1. Personal de la Biblioteca de Educación

	Turno	Nivel
Ana Albertos	Mañana	ana.albertos@uam.es
Vanessa Hernández	Tarde	vanessa.hernandez@uam.es
Manuel Lorite	Tarde	manuel.lorite@uam.es
Fernando Mir	Mañana	fernando.mir@uam.es
María Olarán	Mañana	maria.olaran@uam.es
Cristina Toca	Mañana	cristina.toca@uam.es
José María Tomás	Mañana	josem.tomas@uam.es

Anexo 2. Cursos de formación recibidos 2011-2013

2011

Manuel Lorite

- Recursos de información y documentación educativa (marzo 2011), curso de la Universidad de Murcia
- Legislación universitaria (octubre 2011), curso organizado por la UAM

2012

Vanessa Hernández

- Catalogación con formato MARC21 (febrero-marzo 2012), curso de la SEDIC
- Los libros electrónicos en las bibliotecas y los centros de información: dispositivos, selección, adquisición, gestión y propiedad intelectual (octubre 2012), curso de la SEDIC

Manuel Lorite

- Desarrollo web con HTML5 y CSS3 (mayo-junio 2012), curso organizado por la Universidad de Murcia
- Gestión de derechos de autor en acceso abierto. Políticas de acceso abierto y nuevos modelos de medición, impacto y evaluación de la producción científica (octubre 2012), curso organizado por la SEDIC-CSIC
- IV Jornada sobre buenas prácticas en el ámbito de las bibliotecas: servicios de apoyo a la investigación en las bibliotecas universitarias (octubre 2012), curso organizado por el Consorcio Madroño
- Los libros electrónicos en las bibliotecas y los centros de información: dispositivos, selección, adquisición, gestión y propiedad intelectual (octubre 2012), curso de la SEDIC

Fernando Mir

²⁶ Datos a 31 diciembre 2013



- Organización y gestión del tiempo (mayo 2012), curso organizado por la UAM

María Olarán

- Propiedad intelectual: implicaciones para las bibliotecas y su entorno digital (2012), curso organizado por la SEDIC
- Novedades en ISBD consolidada y otras novedades en catalogación: de RDA a datos enlazados (2012), curso organizado por la SEDIC

María Rodríguez Estival

- III Seminario sobre Patrimonio e Innovación Digital (septiembre 2012), curso organizado por la Universidad de Alcalá de Henares
- Recursos electrónicos en Educación (octubre 2012), curso organizado por la Biblioteca de Educación de la UAM
- IV Jornada sobre buenas prácticas en el ámbito de la bibliotecas: servicios de apoyo a la investigación en las bibliotecas universitarias (octubre 2012), curso organizado por el Consorcio Madroño
- Redacción en estilo APA (octubre 2012), curso organizado por la Biblioteca de Educación de la UAM
- RefWorks (octubre 2012), curso organizado por la Biblioteca de Educación de la UAM
- Citas, impacto y evaluación de la actividad investigadora (noviembre 2012)
- Derechos de autor y gestión de producción científica (noviembre 2012)

Cristina Toca

- Catalogación con formato MARC21 (febrero-marzo 2012), curso de la SEDIC
- Los libros electrónicos en las bibliotecas y los centros de información: dispositivos, selección, adquisición, gestión y propiedad intelectual (octubre 2012), curso de la SEDIC

Antonio J. Vázquez

- IV Jornada sobre buenas prácticas en el ámbito de la bibliotecas: servicios de apoyo a la investigación en las bibliotecas universitarias (octubre 2012), curso organizado por el Consorcio Madroño
- V Jornada Profesional de la RBIC: «Conocimiento para la innovación: espacios que exploran una democracia más abierta» (diciembre 2012), curso organizado por el Instituto Cervantes
- Recursos electrónicos en Educación (octubre 2012), curso organizado por la Biblioteca de Educación de la UAM
- Redacción en estilo APA (octubre 2012), curso organizado por la Biblioteca de Educación de la UAM
- RefWorks (octubre 2012), curso organizado por la Biblioteca de Educación de la UAM
- Citas, impacto y evaluación de la actividad investigadora (noviembre 2012)
- Derechos de autor y gestión de producción científica (noviembre 2012)

2013

Ana Albertos

- Coaching: hacia la mejora continua (mayo 2013), organizado por la UAM
- Régimen jurídico de las administraciones públicas y procedimiento administrativo común (mayo 2013), organizado por la UAM
- V Jornada sobre buenas practicas en el ámbito de las bibliotecas: “el biblioteca incrustado, el nuevo papel de los bibliotecarios en la universidad (junio 2013),



organizado por el Consorcio Madroño

- Programación neurolingüística (junio 2013), organizado por la UAM
- Análisis de problemas y toma de decisiones, organizado por la Universidad Autónoma de Madrid (septiembre 2013), organizado por la UAM
- Presentaciones eficaces (diciembre 2013), organizado por la CAM
- Workshop from FECYT CVN to the EU Portfolio (diciembre 2013), organizado por el CSIC

Vanessa Hernández

- Excel básico 2010 (noviembre 2013), organizado por la UAM
- Access básico 2010 (noviembre 2013), organizado por la UAM
- Word básico 2010 (noviembre 2013), organizado por la UAM
- Presentación de Bun! (febrero 2013), organizado por la Biblioteca y Archivo de la UAM

Manuel Lorite

- Presentación de Bun! (febrero 2013), organizado por la Biblioteca y Archivo de la UAM
- Derechos de autor y gestión de producción científica en acceso abierto (noviembre 2013), organizado por la Biblioteca y Archivo de la UAM
- Seminario I Encuentro de investigadores y bibliotecarios: alianzas y expectativas (junio 2013), organizado por el Consorcio Madroño
- La edición digital de revistas científicas con Open Journal Systems (mayo 2013), organizado por la Universidad de Murcia Seminario
- V Jornada sobre buenas practicas en el ámbito de las bibliotecas: “el biblioteca incrustado, el nuevo papel de los bibliotecarios en la universidad (junio 2013), organizado por el Consorcio Madroño
- III Jornadas-taller de formación sobre el libro electrónico (junio 2013), organizado por la Unión de Editoriales Universitarias Españolas
- InCites (octubre 2013), organizado por Thomson Reuters

Fernando Mir

- Presentación de Bun! (febrero 2013), organizado por la Biblioteca y Archivo de la UAM

María Rodríguez Estival

- Presentación de Bun! (febrero 2013), organizado por la Biblioteca y Archivo de la UAM
- Jornadas de riesgos psicosociales: instrumentos para mejorar el clima laboral (enero 2013), organizado por la UAM
- Curso MARC21 (enero-febrero 2013), organizado por la SEDIC
- Presentación de Bun! (febrero 2013), organizado por la Biblioteca y Archivo de la UAM
- V Jornada sobre buenas practicas en el ámbito de las bibliotecas: “el biblioteca incrustado, el nuevo papel de los bibliotecarios en la universidad (junio 2013), organizado por el Consorcio Madroño
- III Jornadas-taller de formación sobre el libro electrónico (junio 2013), organizado por la Unión de Editoriales Universitarias Españolas
- Taller de sexenios (noviembre 2013), organizado por la Biblioteca de Educación de la UAM
- Cómo plantear la labor de selección en las bibliotecas para niños y jóvenes hoy (noviembre 2013), organizado por la Fundación Germán Sánchez Ruipérez
- VI Jornada profesional de la RBIC. “La investigación española en



documentación: ¿en qué liga jugamos? (diciembre 2013), organizado por el Instituto Cervantes

Cristina Toca

- Presentación de Bun! (febrero 2013), organizado por la Biblioteca y Archivo de la UAM
- Comunicación eficaz y técnicas de negociación (noviembre 2013), organizado por la UAM
- Word básico 2010 (noviembre 2013), organizado por la UAM

José María Tomás

- Presentación de Bun! (febrero 2013), organizado por la Biblioteca y Archivo de la UAM
- III Jornadas-taller de formación sobre el libro electrónico (junio 2013), organizado por la Unión de Editoriales Universitarias Españolas
- Excel básico 2010 (noviembre 2013), organizado por la UAM
- Word básico 2010 (noviembre 2013), organizado por la UAM

Antonio J. Vázquez

- Presentación de Bun! (febrero 2013), organizado por la Biblioteca y Archivo de la UAM
- III Jornadas-taller de formación sobre el libro electrónico (junio 2013), organizado por la Unión de Editoriales Universitarias Españolas
- Catalogación de monografías y recursos continuados (ISBD consolidado y formato MARC 21 (junio-julio 2013), organizado por el Instituto Agustín Millares UC3M
- Taller de sexenios (noviembre 2013), organizado por la Biblioteca de Educación de la UAM
- Cómo plantear la labor de selección en las bibliotecas para niños y jóvenes hoy (noviembre 2013), organizado por la Fundación Germán Sánchez Ruipérez
- VI Jornada profesional de la RBIC. “La investigación española en documentación: ¿en qué liga jugamos? (diciembre 2013), organizado por el Instituto Cervantes
- Formación Dianet para vaciadores (2013), organizado por la Fundación Dialnet
- Recursos electrónicos en ciencias (2013), organizado por la Biblioteca de Ciencias de la UAM
- Recursos electrónicos en derecho (2013), organizado por la Biblioteca de Derecho de la UAM
- Recursos electrónicos en estadística (2013), organizado por la Biblioteca de Económicas de la UAM
- Recursos electrónicos en humanidades (2013), organizado por la Biblioteca de Humanidades de la UAM

Anexo 3

3.1 Becarios de Formación y Apoyo

	Fecha inicio	Fecha finalización
Susana Lopezosa Larrea	01/07/2010	30/06/2012
María Rodríguez Estivel	01/09/2012	30/06/2014
Mar Salcines López	16/06/2010	31/05/2012



Antonio Vázquez Camacho

06/09/2012

15/01/2014

3.2 Estudiantes en prácticas OPE (antes COIE)

	Fecha inicio	Fecha finalización
Elena Blanco Asensio	01/10/11	30/09/13
Elena Blanco Ramos	01/05/11	15/04/13
Isabel Cámara Moño	01/12/13	31/12/13
Jorge Castaño Macua	01/12/13	
Sandra Cruz Gutiérrez	16/10/13	28/02/14
Patricia Duque Barril	16/10/11	10/10/13
Laura García Fernández	01/10/11	30/09/13
Dayam García Vera	01/02/12	30/06/13
Itziar López Campillo	01/10/09	30/09/11
Álvaro López García	16/05/11	15/05/12
Tania Martínez Díez	01/02/10	31/01/12
Ignacio Mediero Díaz	16/11/09	15/11/11
Esther de la Morena Gil	01/09/13	
Cynthia Navarrete		
González	16/11/11	15/11/13
Roberto Pérez Esteban	01/10/09	30/09/11
Jennifer Rodríguez Linares	16/10/09	15/10/11
Roberto Román Monleón	01/06/12	30/09/14
	16/04/13	15/03/14
Enrique Sánchez Bonet	01/01/13	
Ana Sanz Duce	01/10/09	30/09/11
Andrea Sevilla Ortega	01/10/13	31/10/13
Clara Velasco Monreal	01/10/13	

3.3 Estudiantes PROMENTOR

Estudiante	Mediador	Fecha
Andrea Álamo	Alba Álvarez	nov 2010 - ene 2011
Antonio Lanzo	Cristina Sanz	nov 2010 - ene 2011
Javier Benavides	Laura Rodríguez	mar 2011 - may 2011
Rodrigo Raimondi	Marta Montoro	mar 2011 - may 2011
Carmen Fuenmayor	Esther de la Morena	oct 2011 - dic 2011
Cristina Rodríguez	Tamara Rubio	oct 2011 - dic 2011
Gonzalo Jiménez	Laura Juliani	feb 2012 - mar 2012
Jaime Fábregas	Irene Delgado	oct 2012 - dic 2012
María Torrenova	Estefanía Jiménez	oct 2012 - dic 2012
Nuria García	Raquel Hoyos	feb 2013 - abr 2013



Anexo 4. Presupuesto de la Biblioteca de Educación 2011-2013

PROCEDENCIA / CONCEPTO	2011	2012	2013
Facultad de Formación de Profesorado y Educación			
Módulo fijo (Asignación de la Facultad)	34.650,00 €	34.650,00 €	31.185,00 €
Equipamiento de aulas y obras	9.000,00 €	8.000,00 €	7.000,00 €
TOTAL FACULTAD	43.650,00 €	42.650,00 €	38.185,00 €
Departamentos			
Departamentos			2.407,70 €
Dotación prácticas y laboratorio	8.713,50 €	8.076,45 €	5.434,15 €
Master			
Asignación de la Universidad a los departamentos de la Facultad	9.082,50 €	8.695,95 €	6.467,40 €
Prácticas de campo	4.500,00 €	4.050,00 €	
Tercer ciclo (Doctorado)	3.300,00 €		
Programas de Postgrado		3.300,00 €	
Aportación Dpto. de Psicología Evolutiva y de la Educación	1.475,45 €		867,38 €
TOTAL DEPARTAMENTOS	27.071,45 €	24.122,40 €	15.176,63 €
TOTAL FACULTAD + DEPARTAMENTOS	70.721,45 €	66.772,40 €	53.361,63 €
Rectorado			
Fondos de Bibliografía Básica (Asignación directa de la Universidad)	17.821,00 €	34.590,00 €	37.944,87 €
Hemeroteca (revistas electrónicas)	3.037,00 €		
Suscripción de revistas pagado desde la central (transf. a Servicios Centrales)	-12.740,58 €		
TOTAL RECTORADO	8.117,42 €	34.590,00 €	37.944,87 €
TOTAL (Facultad + Departamentos + Rectorado)	78.838,87 €	101.362,40 €	91.306,50 €

Anexo 5. Equipamiento e instalaciones 2013

Superficie metros cuadrados	1.026,91
Puestos de lectura	236
Puestos individuales	189
Puestos de lectura en sala de uso colectivo	17
Puestos de lectura en salas de trabajo en grupo	30
Estanterías (metros lineales)	3600,26
Libre acceso	897,34
Depósito	2.702,92
Parque informático	54
Parque informático para uso de la plantilla	15
Parque informático para uso público	39



Lectores y reproductores diversos	11
Buzón de autodevolución	2
Máquinas de autopréstamo	1

Anexo 6. Inversión en equipamiento e instalaciones 2011-2013

2011

Estanterías BIJ	2.117,58 €
Estanterías CDIJ	1.448,99 €
Estanterías	1.306,12 €
Vitrinas CDIJ	3.729,31 €
	8.602,00 €

2012

Puerta de acceso	2.548,80 €
Ventanas	11.113,00 €
Aire acondicionado	2.964,50 €
	16.626,30 €

2013

Taquillas	987,59 €
Habilitación del sótano	5.664,23 €
	6.651,82 €

Anexo 7. Colección de investigación: cancelación de títulos financiados por el Vicerrectorado de Investigación para 2014

	Coste 2012 (sin IVA)	Coste/uso 2012	Observaciones
Advances in Child Development and Behavior (ISSN 0065-2407)	194,49 €		Título duplicado, disponible en la Biblioteca de Psicología
American Educational Research Journal (ISSN 1935-1011)	608,22 €	25,04 €	Coste / descarga > 18
European Sports Management Quarterly (ISSN 1746-031X)	580 €	41,27 €	Título solapado
First Language (ISSN 1740-2344)	595,39 €	64,03 €	Coste / descarga > 18
International Journal of Children's Rights (ISSN 1571-8182)	414,00 €	81,16 €	Coste / descarga > 18
Journal of Psychology (ISSN 1940-1019)	284 €	10,89 €	Título solapado
Journal of Sports Sciences (ISSN 0264-0414)	2897 €	21,63 €	Título solapado



Journal of Teacher Education (ISSN 1552-7816)	390,61 €	38,66 €	Coste / descarga > 18
Language Testing (ISSN 1477-0946)	536,37 €	120,20 €	Coste / descarga > 18
Physical Education and Sport Pedagogy (ISSN 1742-5786)	313 €	10,73 €	Título solapado
Review of Reseach in Education (ISSN 1935-1038)	206,87 €	113,56 €	Coste / descarga > 18

Anexo 8. Colección de investigación de la Biblioteca de Educación para renovar en 2014

Título	Formato
ALAMBIQUE: DIDÁCTICA DE LAS CIENCIAS EXPERIMENTALES	Revista-p
APUNTS: EDUCACIÓN FÍSICA Y DEPORTES	Revista-p
AULA DE INFANTIL	Revista-p
AULA DE INNOVACIÓN EDUCATIVA	Revista-p
Aula de secundaria	Revista-p
BORDÓN: REVISTA DE PEDAGOGÍA	Revista-p
C & E CULTURA Y EDUCACIÓN	Revista-p
CLIJ: CUADERNOS DE LITERATURA INFANTIL Y JUVENIL	Revista-p
Cuadernos de pedagogía. Fondo documental completo	Revista-p
Cuadernos de pedagogía. Guías para la enseñanza media	Revista-e
Cuadernos de pedagogía. Manual para Educación Infantil. Orientaciones y recursos 0-6 años	Revista-p
Cuadernos de pedagogía. Manual para Educación Primaria. Orientaciones y recursos 6-12	Revista-p
Cuadernos de pedagogía. Manual Orientación y Tutoría	Revista-p
EDUCACIÓN SOCIAL: REVISTA DE INTERVENCIÓN SOCIOEDUCATIVA	Revista-p
EDUCADORES: REVISTA DE RENOVACIÓN PEDAGÓGICA	Revista-p
Education in Chemistry	Revista-e
Educational Evaluation and Policy Analysis	Revista-e
Enfance	Revista-e
English Teaching Professional	Revista-e
ENSEÑANZA DE LAS CIENCIAS: REVISTA DE INVESTIGACIÓN Y EXPERIENCIAS DIDÁCTICAS	Revista-p
ESCUELA INFANTIL	Revista-p
Guía para la gestión de centros educativos	Recurso-e
Base de datos de legislación educativa	Recurso-e



ESE. ESTUDIOS SOBRE EDUCACIÓN	Revista-p
EUFONÍA: DIDÁCTICA DE LA MÚSICA	Revista-p
EUROPEAN JOURNAL OF PSYCHOLOGY OF EDUCATION: A JOURNAL OF EDUCATION AND DEVELOPMENT	Revista-p
IBER: DIDÁCTICA DE LAS CIENCIAS SOCIALES, GEOGRAFÍA E HISTORIA	Revista-p
INFANCIA Y APRENDIZAJE: JOURNAL FOR THE STUDY OF EDUCATION AND DEVELOPMENT	Revista-p
IN-FAN-CIA: EDUCAR DE 0 A 6 AÑOS (INFANCIA)	Revista-p
INTEGRAL: VIVE MEJOR EN UN MUNDO MEJOR	Revista-p
INVESTIGACIÓN EN LA ESCUELA	Revista-p
INVESTIGACIÓN Y CIENCIA	Revista-p
Journal of Strength and Conditioning Research	Revista-p
MAESTRA DE PRIMARIA: 1º A 6º CURSO	Revista-p
MAESTRA INFANTIL	Revista-p
Magisterio	Revista-p
MAKING OF: CUADERNOS DE CINE Y EDUCACIÓN	Revista-p
MENTE Y CEREBRO	Revista-p
MET: Modern English Teacher	Revista-p + e
MÚSICA Y EDUCACIÓN: REVISTA TRIMESTRAL DE PEDAGOGÍA MUSICAL	Revista-p
Organización y gestión Educativa	Revista-p
PAIDEIA: REVISTA DE FILOSOFÍA Y DIDÁCTICA FILOSÓFICA	Revista-p
PC WORLD	Revista-p
PEDAGOGÍA SOCIAL: REVISTA INTERUNIVERSITARIA	Revista-p
Periódico Escuela	Revista-p
PERSPECTIVA ESCOLAR	Revista-p
PRIMERAS NOTICIAS. COMUNICACIÓN Y PEDAGOGÍA	Revista-p
PRIMERAS NOTICIAS. REVISTA DE LITERATURA	Revista-p
RED: REVISTA DE ENTRENAMIENTO DEPORTIVO	Revista-p
REVISTA DE CIENCIAS DE LA EDUCACIÓN: ÓRGANO DEL INSTITUTO CALASANZ DE CIENCIAS DE LA EDUCACIÓN	Revista-p
REVISTA DE EDUCACIÓN	Revista-e
REVISTA DE PSICODIDÁCTICA	Revista-p
REVISTA DE PSICOLOGÍA DEL DEPORTE	Revista-p
REVISTA IBEROAMERICANA DE EDUCACIÓN = REVISTA IBEROAMERICANA DE EDUCAÇÃO	Revista-e
REVISTA INTERUNIVERSITARIA DE FORMACIÓN DEL PROFESORADO	Revista-p
RIE. REVISTA DE INVESTIGACIÓN EDUCATIVA	Revista-p
SPEAK UP	Revista-p
SportDiscuss Full Text	Recurso-e
TÁNDEM: DIDÁCTICA DE LA EDUCACIÓN FÍSICA	Revista-p
TEXTOS DE DIDÁCTICA DE LA LENGUA Y LA LITERATURA	Revista-p
UNO: REVISTA DE DIDÁCTICA DE LAS MATEMÁTICAS	Revista-p



Anexo 9. Títulos de la colección de investigación 2011-2012

2011

Bajas 2011 - Revistas impresas

- *Cinevideo 20*
- *Cognitive development*
- *Educación y biblioteca*
- *International Journal for Academic Development*
- *Journal of computers in mathematics and science teaching*
- *Journal of educational psychology*
- *Journal of interactive learning research*
- *Journal of literacy research*
- *Journal of mathematical behavior*
- *Journal of research in reading*
- *Journal of research in science teaching*
- *Journal of Russian and East European Psychology*
- *Journal of teaching in physical education*
- *Journal of visual impairment and blindness*
- *Journal of vocational behavior*
- *Learning and instruction*
- *Learning and leading with technology*
- *Mathematics teacher*
- *Merrill-Palmer quarterly*
- *Monographs of the Society for Research in Child Development*
- *New directions for child and adolescent development*
- *New ideas in psychology*
- *Perspectiva escolar*
- *Reading teacher*
- *Research quarterly for exercise and sport*
- *School science and mathematics*
- *Science education*
- *Sportunterricht*
- *Teaching and teacher education*

Bajas 2011 - Revistas electrónicas

- *Learning environment research*
- *Teaching children mathematics*

Bajas 2011 – Otros recursos-e

- *Aumentativa*



2012

Altas 2012 – Revistas impresas

- *Journal of Strength and Conditioning Research*
- *Revista de investigación educativa*

Altas 2012 - Revistas-e

- *European journal of sport science*
- *Journal of Applied Arts and Health*
- *Journal of Physical activity & Health*
- *Journal of sports sciences*
- *Motor control*
- *Recreational sports journal*
- *Sport education & society*

Bajas 2012 - Revistas impresas

- *British journal of developmental psychology*
- *Curriculum inquiry*
- *Developmental psychology*
- *Developmental review*
- *Estudios de psicología*
- *Le français dans le monde*
- *Journal of genetic psychology*
- *PRE Practical Research for Education*
- *Revista de psicología social*

Bajas 2012 – Revistas-e

- *Annals of Science*
- *Cognition and Instruction*
- *Computers in the schools*
- *Harvard educational review*
- *History of Education*
- *Human-computer interaction*
- *Human development*
- *Journal of Higher Education*
- *Mind, Culture and Activity*
- *Reading Psychology*
- *Reading Research Quarterly*
- *Studies in Higher Education*
- *Written Communication*



Anexo 10. Datos de coste / uso de revistas-e 2012

Título	Soporte	Descargas 2012	Coste / uso	Observaciones
Adapted Physical Activity Quarterly	Revista-e	99	2,81 €	Cancelada 2013
American Educational Research Journal	Revista-e	11	25,04 €	
Assesment in Education	Revista-e	21	39,88 €	Cancelada 2013
Cultura y educación	Revista-e	108	€ 4,46	
Education in Chemistry	Revista-e	21	15,30 €	
Educational Evaluation and Policy Analysis	Revista-e	1	234,37 €	
Educational Review	Revista-e	6	285,14 €	Cancelada 2013
Enfance	Revista-e	4	46,09 €	
English Teaching Professional	Revista-e	–	–	
European Journal of Special Needs Education	Revista-e	14	40,10 €	Cancelada 2013
European Journal of Sport Science	Revista-e	12	€ 42,84	Cancelada 2013
European Sports Management Quarterly	Revista-e	14	41,27 €	
First Language	Revista-e	7	64,03 €	
Human Development	Revista-e	81	8,63 €	Cancelada
Infancia y aprendizaje	Revista-e	361	€ 1,86	
International Journal of Children's Rights	Revista-e	5	81,16 €	
International Journal of Science Education	Revista-e	29	91,39 €	Cancelada 2013
Journal of applied arts and health	Revista-e	1	€ 143,10	
Journal of Chemical Education	Revista-e	1135	0,27 €	Cancelada 2013
Journal of Child Language	Revista-e	30	12,48 €	
Journal of Curriculum Studies	Revista-e	6	124,12 €	Cancelada 2013
Journal of deaf studies and deaf education	Revista-e	28	15,19 €	
Journal of Education for Teaching	Revista-e	7	172,45 €	Cancelada 2013
Journal of Literacy Research	Revista-e	0	146,18 €	Cancelada 2013
Journal of Physical Activity and Health	Revista-e		–	Cancelada 2013
Journal of Psychology	Revista-e	26	10,89 €	
Journal of Sport Sciences	Revista-e		–	
Journal of Teacher Education	Revista-e	9	38,66 €	
Journal of Teaching in Physical Education	Revista-e	48	5,80 €	Cancelada 2013.
Language and Education	Revista-e	24	28,71 €	Cancelada 2013
Literacy Research and Instruction	Revista-e	0	118,45 €	Cancelada 2013
MET: Modern English Teacher	Revista-e	–	–	
Motor control	Revista-e		–	Cancelada 2013
Pedagogies	Revista-e	12	26,01 €	Cancelada 2013
Perceptual and Motor Skills	Revista-e	215	2,06 €	Cancelada 2013
Physical Education and Sport Pedagogy	Revista-e	29	10,73 €	
Quest (National Association for Physical Education in Higher Education)	Revista-e	7	36,05 €	Cancelada 2013
Recreational Sports Journal	Revista-e		–	Cancelada 2013
Review of Educational Research	Revista-e	13	18,03 €	
Review of Reseach in Education	Revista-e	0	113,56 €	



Revista de entrenamiento deportivo	Revista-e		–	
Simulation and Gaming	Revista-e	0	744,16 €	Cancelada 2013
Social Cognition	Revista-e		–	Cancelada 2013
Sociology of Education	Revista-e	5	55,66 €	Cancelada 2013
Sociology of Sport Journal	Revista-e	1	278,28 €	Cancelada 2013
Sport education and society	Revista-e	37	€22,49	
Sport History Review	Revista-e	1	237,45 €	Cancelada 2013
Teaching in Higher Education	Revista-e	9	104,49 €	Cancelada 2013
Teaching Philosophy	Revista-e	1	176,94 €	Cancelada 2013

2013

Título	Soporte	Descargas 2013	Coste / uso 2013
American Educational Research Journal	Revista-e	34	17,89 €
Cuadernos de pedagogía. Guías para la enseñanza media	Revista-e		
EDUCACIÓN SOCIAL: REVISTA DE INTERVENCIÓN SOCIOEDUCATIVA	Revista-e		
Education in Chemistry	Revista-e	29	12,44 €
Educational Evaluation and Policy Analysis	Revista-e	15	17,08 €
Enfance	Revista-e	3	64,67 €
English Teaching Professional	Revista-e		
European Sports Management Quarterly	Revista-e	14	41,43 €
First Language	Revista-e	14	42,53 €
International Journal of Children's Rights	Revista-e	1	414,00 €
International Journal of Inclusive Education	Revista-e		
INVESTIGACIÓN Y CIENCIA	Revista-e	1	66,25 €
Journal of applied arts and health	Revista-e	2	78,67 €
Journal of Child Language	Revista-e	36	11,62 €
Journal of deaf studies and deaf education	Revista-e	46	7,54 €
Journal of Psychology	Revista-e	17	16,71 €
Journal of Sports Sciences	Revista-e	277	10,46 €
Journal of Teacher Education	Revista-e	18	21,70 €
Language Testing	Revista-e	43	12,47 €
MENTE Y CEREBRO	Revista-e	7	4,37 €
Physical Education and Sport Pedagogy	Revista-e	58	5,40 €
Review of Educational Research	Revista-e	38	8,20 €
Review of Reseach in Education	Revista-e	7	29,55 €
REVISTA DE EDUCACIÓN	Revista-e		
REVISTA IBEROAMERICANA DE EDUCACIÓN = REVISTA IBEROAMERICANA DE EDUCAÇAO	Revista-e		
Sport education and society	Revista-e	85	10,11 €



Anexo 11. Datos de coste / uso de libros-e 2013

Título	Editor	Total consultas	Coste 2013 con IVA + fee	Coste / uso
3D Anatomy for Massage & Manual Therapies		0	1.530,88 €	
500 tips for working with children with special needs		0	114,07 €	
Athletes' Careers Across Cultures	Routledge	2	248,38 €	124,19 €
Critical theories in education changing terrains of knowledge and politics		0	225,78 €	
Developing citizenship in secondary schools a whole-school resource		0	404,06 €	
Dramatherapy developing emotional stability		0	123,57 €	
Educational provision for children with autism and Asperger syndrome meeting their needs		0	118,83 €	
Handbook for special needs assistants working in partnership with teachers		0	76,03 €	
Handbook of Cognitive Social and Neuropsychological Aspects of Learning Disabilities	Routledge	2	285,22 €	142,61 €
Handbook of qualitative research in education		0	269,37 €	
Handbook of school violence and school safety international research and practice		0	437,33 €	
Inclusion meeting SEN in secondary classrooms		0	123,57 €	
Inclusive Education	Routledge	2	123,57 €	61,79 €
Making sense of secondary science		0	114,07 €	
Museums: A Place to Work	Routledge	1	213,90 €	213,90 €
Routledge dictionary of modern American slang and unconventional		0	87,93 €	
Routledge Handbook of Leisure Studies	Routledge	3	297,09 €	99,03 €
Routledge handbook of second language acquisition		0	273,34 €	
Routledge Handbook of Sport Management	Routledge	1	308,97 €	308,97 €
Routledge Handbook of Sports Coaching	Routledge	3	320,86 €	106,95 €
Routledge international companion to gifted education		0	261,44 €	
Routledge international handbook of innovation education		0	356,53 €	
Routledge international handbook of learning		0	352,96 €	
Routledge international handbook of teacher and school development		0	320,86 €	
SAGE handbook of mentoring and coaching in education		0	191,74 €	
SAGE Handbook of research on classroom assessment		0	188,12 €	
The Routledge Handbook of Sport and Corporate Social Responsibility	Routledge	15	194,90 €	12,99 €
Using Data to Improve Student Learning in High Schools	Routledge	2	107,73 €	53,87 €
Using games & simulations in the classroom		0	261,44 €	
Young children's thinking		0	97,26 €	
		31	8.029,80 €	259,03 €



<http://biblioteca.uam.es/educacion/>
biblioteca.fprofesorado@uam.es

Estamos en



Accede a todas las memorias de la Biblioteca y Archivo UAM

