

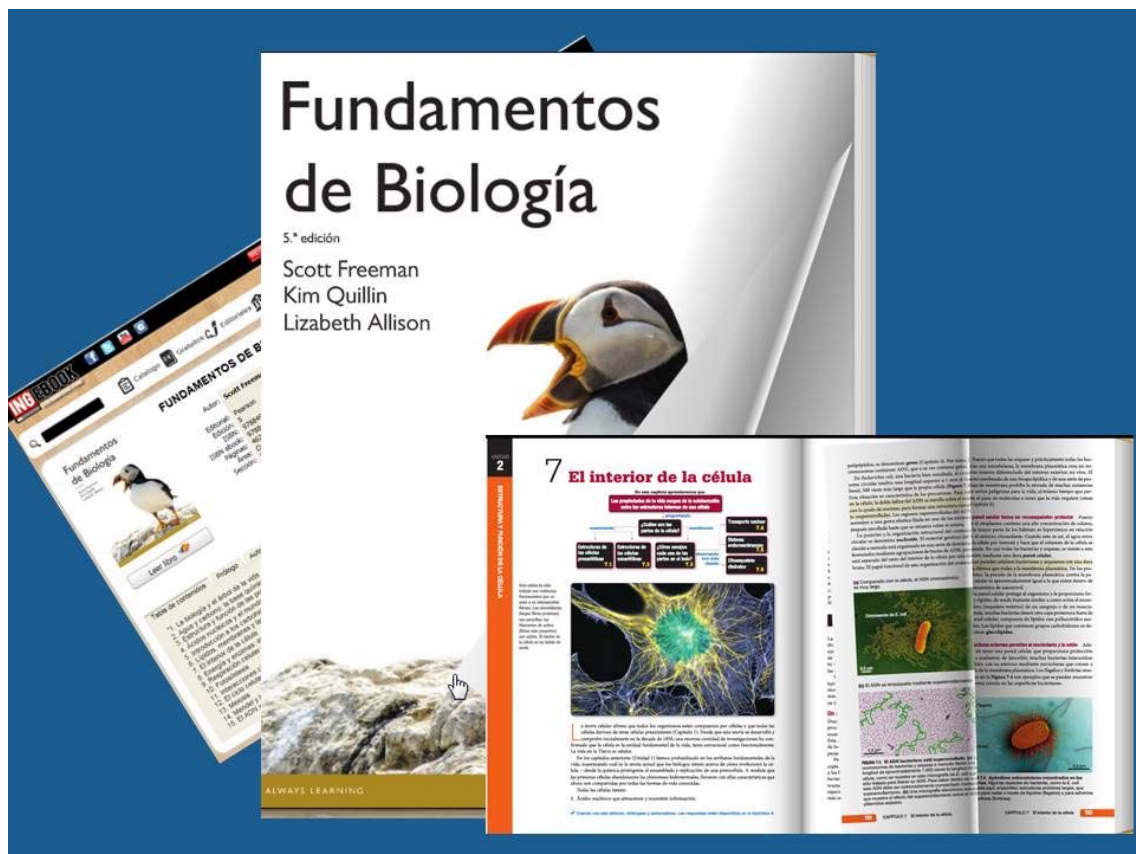


**Biblioteca y Archivo**  
Universidad Autónoma de Madrid

# Biblioteca de Ciencias

## “Fernando González Bernáldez”

### Memoria 2014



Fundamentos de Biología / Scott Freeman.. [et al.]. - 5ª ed. - Madrid: Pearson, 2014. - ISBN 9788490354780 (Libro-e)  
[Accesible electrónicamente a través de Ingebook]

## ÍNDICE:

1. Introducción: resumen del año	pág. 3
2. Recursos humanos	pág. 3
3. Recursos económicos	pág. 6
4. Equipamiento e instalaciones	pág. 6
5. Recursos de información	pág. 7
6. Servicios a los usuarios	pág. 13
7. Integración institucional y cooperación	pág. 25
8. Objetivos 2014	pág. 30
9. Objetivos 2015	pág. 32

## **Anexos**

Anexo I Recursos Humanos	pág. 34
Anexo II Recursos económicos	pág. 36
Anexo III Recursos de Información	pág. 37
Anexo IV Servicios a los usuarios	pág. 53
Anexo V Otros Datos	pág. 62

## 1 Introducción: resumen del año

Durante 2014, y en coincidencia con el resto de Bibliotecas, hemos puesto en marcha el Servicio de Apoyo al Investigador; combinado con esto hemos intensificado la puesta en abierto de la producción científica de la Facultad en el Repositorio Institucional.

A lo largo del año hemos continuado trabajando intensamente en la Formación de Usuarios, tanto en lo que se refiere a los cursos de Introducción para los alumnos nuevos como a los especializados orientados a la realización de Trabajos de fin de Grado (TFG). Queremos destacar además la participación de nuestra Biblioteca en la formación reglada de nuestra Facultad, con el reconocimiento de 1 crédito, en el “European Master of Inland Water Quality”, asociado a dos cursos impartidos en inglés por bibliotecarias de esta Biblioteca: “Electronic Resources” y “Refworks, Bibliographic Management Tool”.

Una de las demandas más reiteradas de la encuesta de Satisfacción de Usuarios realizada en 2013 era la disponibilidad de más ejemplares de las obras recomendadas. Para satisfacer ese requerimiento, además de continuar con la adquisición de ejemplares adicionales de las obras más demandadas, hemos intensificado la compra de libros en formato electrónico (libros-e) en español de bibliografía recomendada.

Con el objetivo de mejorar el acceso a nuestros fondos bibliográficos hemos reorganizado nuestras colecciones en libre acceso trasladando la colección de libros de medio Ambiente desde el Depósito de Sala1 al Depósito de Sala2.

## 2. Recursos humanos

### Personal:

Se han producido movimientos importantes en el equipo de trabajo a lo largo de 2014 debidos a la resolución de varios Concursos de traslados:

El 29 de enero de 2014 se publica la resolución del Concurso de Méritos Específico convocado por Resolución de 18 de julio de 2013, incorporándose Esther Rafael a nuestro equipo de trabajo como Bibliotecaria A2.

El 2 de junio de 2014 se publica la resolución del Concurso de Méritos General, convocado por Resolución de 3 de febrero de 2014. Miguel Ángel Sánchez Roderó, Administrativo de esta Biblioteca, se traslada al Servicio de Economía; en el mismo concurso Inmaculada Luna se traslada a la Biblioteca de Humanidades. Queremos manifestar nuestro

agradecimiento a ambos por el gran trabajo realizado en esta Biblioteca a lo largo de los años en los que han trabajado con nosotros.

Por vez primera y sin mediar solicitud previa, la plaza vacante de Auxiliar de Biblioteca de turno de tarde es inmediatamente cubierta mediante contrato de funcionaria interina por Pilar Heredero.

El 26 de junio de 2014 se incorpora Dolores Miralles en atribución de funciones para ocupar la plaza vacante de Administrativo de esta Biblioteca.

El 29 de Julio de 2014 se convoca Concurso de Méritos Específico en el que figuran varias plazas de Bibliotecas. En la resolución provisional de 19 de Diciembre de 2014 resulta adjudicataria de una plaza una de nuestras Bibliotecarias A2 del turno de tarde, estando pendiente la resolución definitiva para principios de 2015.

### **Formación del personal (Anexo I. Tabla 1)**

Como en años anteriores el personal de la Biblioteca ha seguido realizando cursos de actualización o perfeccionamiento relacionados con el trabajo que realizamos y con los nuevos servicios que prestamos desde la Biblioteca.

A estos cursos han asistido 12 personas de la plantilla, realizando un total de 32 cursos, muchos de ellos relacionados con nuevas aplicaciones informáticas y redes sociales, para dar respuesta a las nuevas herramientas de comunicación que utilizamos; todos figuran relacionados en la Tabla 1 del Anexo I

### **Prácticas OPE (Anexo I. Tablas 2a y 2b)**

Tras una serie de años en los que constatamos un incremento en el número de solicitudes para la realización de prácticas tutorizadas destinadas a la colaboración de estudiantes en las distintas tareas de la Biblioteca: Prácticas Remuneradas OPE (hasta 2012 Becas COIE) en la convocatoria de 2014 (para 2015). Hemos observado un descenso importante en el número de solicitudes recibidas: 112 frente a las 160 del año anterior, lo que supone una reducción del 30%.

Estas prácticas suponen una dedicación de 18 horas semanales, con una retribución de 300€ mensuales.

El período de prácticas se extiende a los meses de mayor actividad de nuestros estudiantes: de enero a junio y de septiembre a diciembre [10 meses]

El seguimiento de las tareas asignadas a los estudiantes en prácticas lo realizan dos Bibliotecarios adscritos al mostrador de préstamo en el

papel de tutores profesionales, ya que la mayoría de las actividades que se les encomiendan están relacionadas con las tareas desarrolladas en el mismo.

Tras el descenso en el número de estudiantes que colaboran con la Biblioteca experimentado en 2013, durante 2014 hemos mantenido tanto el número de estudiantes en prácticas como el número de meses de realización de las mismas.

### **Becas FyA (Anexo I. Tabla 3)**

A lo largo de 2014 se produjo el cambio de asignación de las dos Becas de Formación y Apoyo [FyA] de la Biblioteca por finalización del período máximo de disfrute de las mismas por las personas que las venían ocupando.

La beca adscrita al CDEN [Centro de Documentación de Espacios Naturales] que quedó vacante el 31 de diciembre de 2013, fue ocupada por M<sup>a</sup> José Salvador a partir del 1 de enero de 2014

Belén Otero Otero, becaria adscrita a Proceso Técnico que finalizó el período de permanencia en marzo de 2014, fue reemplazada por Lorena Almazán en abril de 2014

Desde el principio esta última becaria, además de apoyar en las tareas de catalogación de fondos bibliográficos mediante el SIGB Symphony, se incorporó al equipo de trabajo de Apoyo al Investigador colaborando en el control de autoridades de personas en las plataformas Dialnet y Argos, así como en la revisión de CV (Curriculum Vitae) en el Portal del Investigador y en la inclusión de artículos en el Repositorio Institucional.

### **Cursos de Formación Becarios FyA. (Anexo I. Tabla 3)**

La becaria FyA adscrita al CDEN realizó cuatro cursos de formación especializados orientados fundamentalmente al mantenimiento de la página web de este Centro.

### **3. Recursos económicos**

#### **Adquisiciones Bibliográficas (Anexo II, Tablas 1 y 2):**

Durante 2014 la inversión en material bibliográfico ha sufrido un descenso del 14% en las adquisiciones bibliográficas de Ciencias.

Se ha reducido el importe destinado a la adquisición de monografías en papel mientras se ha incrementado la inversión en libros electrónicos. Las cantidades dedicadas a la compra de monografías por parte de Proyectos de Investigación y del Departamento de Matemáticas han sufrido un descenso del 10% y del 24,7% respectivamente. Paralelamente se ha incrementado en un 8% la compra de monografías con cargo a las cuentas de retenciones de los Departamentos. (Anexo II. Tabla1)

Por lo que respecta a la financiación de las inversiones globales, aunque en todas ellas se observa un descenso, las partidas procedentes de la Facultad han experimentado un aumento del 6% en el porcentaje de financiación, disminuyendo en el mismo porcentaje la financiación procedente de Servicios Centrales destinada a la compra de Bibliografía Básica. La financiación procedente de Proyectos de Investigación y Departamentos ha incrementado levemente su peso en el conjunto de las inversiones. (Anexo II, Tabla 2)

#### **Otros gastos**

Este apartado, financiado en su totalidad con fondos procedentes de la Facultad se utiliza para los gastos normales de funcionamiento de la Biblioteca, entre los que se incluyen gastos de correo, reprografía y papelería, protección y encuadernación del material bibliográfico, envíos, almacenes generales, mantenimiento, ferretería, informática...

*Equipamiento Servicios Centrales.* Bajo este epígrafe se incluye el coste de la mudanza de los libros de Medio Ambiente desde el Depósito de Sala1 al Depósito de Sala 2, que se comenta en el apartado Gestión de la Colección - Cambio de ubicación Medio Ambiente y que fue asumido por Servicios Centrales.

### **4. Equipamiento e instalaciones**

#### **Sustitución de portátiles en préstamo para usuarios**

Tras la finalización del contrato de *renting* de los 30 *notebook* s que tenía en préstamo la Biblioteca desde el año 2010, en el mes de octubre se produce la sustitución de equipos en virtud de un nuevo contrato de *renting*, esta vez de dos años y con un número mayor de

equipos. A mediados de noviembre se pone en marcha el préstamo de 37 *notebook* s nuevos.

## **5. Recursos de información**

### **Fondos Bibliográficos – Adquisiciones**

#### **Adquisiciones - Monografías** (Anexo III, Tabla 1):

Durante el año 2014 se ha reducido el número de monografías incorporadas a nuestras colecciones. Nos referimos fundamentalmente a las obras en papel ingresadas por compra, ya que se ha aumentado la compra de libros electrónicos y se mantiene estable la de donativos. La reducción en el presupuesto y una mayor inversión en libros electrónicos explican el descenso experimentado.

#### **Adquisiciones - Libros electrónicos**

Se ha incrementado la compra de libros electrónicos destinados a Bibliografía recomendada gracias a una mayor disponibilidad por parte de los editores. Recordamos que los libros electrónicos que adquiere la Biblioteca solo son accesibles para usuarios de la UAM.

Como novedad destacamos la adquisición, en régimen de suscripción, de libros electrónicos recomendados en español (hasta ahora solamente disponíamos de libros en inglés).

La plataforma Ingebook ha dado acceso a una serie de títulos en formato electrónico de las editoriales McGraw Hill, Pearson y Reverté. En muchos casos se trata de obras ampliamente utilizadas y recomendadas en distintas asignaturas de las titulaciones impartidas en nuestra Facultad.

Las características de la adquisición de Ingebook son las siguientes:

- Acceso en “streaming”:
- No se permiten descargas ni impresiones.
- Opcionalmente, una vez registrado en la plataforma el usuario puede anotar, subrayar, dibujar sobre los libros, pero no facilita opciones de impresión.
- Se trata de una suscripción por 1 año.
- Si a lo largo del año aparece una nueva edición de alguno de los títulos, la plataforma da acceso inmediato con la suscripción realizada.

- Ingebook facilita datos de uso. (El Uso se identifica como: cualquier acceso a un título durante más de 2 minutos seguidos). No suministran estadísticas normalizadas counter.
- Al cabo del año y en función de su uso se podrán suscribir por otro año solamente los títulos que nos interesen.

A final de año, con el presupuesto para Bibliografía Básica procedente de la última devolución del IVA de Recursos Electrónicos de Investigación, y junto con otras tres bibliotecas de la UAM, hemos alcanzado un acuerdo con Springer mediante el cual nos proporcionan acceso a todas las colecciones de libros electrónicos en inglés de 2005 a 2014 durante 10 meses (Hasta el 31 de Octubre de 2015) y durante 2 meses proporcionan acceso a las colecciones de 2015. Una vez transcurrido el período nos facilitarán datos de uso y podremos adquirir las colecciones que sean de interés por el importe adelantado. En el caso de la Biblioteca de Ciencias hemos aportado al acuerdo 9.120€. Las colecciones y los títulos disponibles durante 10 meses aparecen en la Tabla 13 del Anexo III.

### **Catalogación – Monografías** (Anexo III. Tabla 2)

La compra de ejemplares adicionales de las obras más utilizadas, así como la reducción en el presupuesto destinado a compra de monografías, reduce considerablemente el número de títulos catalogados en esta Biblioteca en relación con el global del Servicio.

En lo que respecta a la catalogación retrospectiva de Memorias de Licenciatura inéditas, iniciado en 2013, y que figuraba entre los Objetivos, en el presente año se han catalogado 301 títulos, que supone un 35% de la colección que quedaba pendiente de catalogar.

### **Gestión de la Colección - Expurgo y reubicación** (Anexo III. Tabla 3a)

La actividad de revisión y expurgo de nuestras colecciones de libre acceso es fundamental para mantener una colección lo más actualizada y pertinente, para satisfacer las necesidades de nuestros usuarios, mediante la retirada a depósito cerrado de las obras que no se utilizan desde hace varios años. Esto no supone deshacernos de la riqueza de nuestra colección bibliográfica, sino presentar en acceso libre las obras más interesantes, desplazando a ubicaciones de acceso restringido (Depósito -1) las obras no utilizadas. También supone la retirada de ejemplares supernumerarios de las obras no utilizadas (la biblioteca siempre conserva uno o dos ejemplares de cada obra). Otro de los objetivos del expurgo es aligerar las estanterías facilitando el



acceso y la colocación de los libros, lo que redundará en una mejor conservación de las colecciones. Por supuesto, las obras alojadas en depósitos cerrados pueden solicitarse en el mostrador de préstamo de la Biblioteca.

En 2014 se revisaron nueve signaturas de áreas de Biología y Medio Ambiente trasladándose a Depósito -1 un total de 532 ejemplares y dándose de baja 33 ejemplares. Información más detallada se recoge en la Tabla 3 del Anexo III.

### **Gestión de la Colección - Cambio de ubicación Medio Ambiente (Anexo III. Tabla 3b)**

El crecimiento de los fondos bibliográficos de las áreas de Biología y Medio Ambiente aconsejó, en verano de 2014, un cambio radical en la localización en libre acceso de estas colecciones, ubicadas hasta ese momento en el Depósito de Sala 1.

Dicho cambio supuso el traslado de 4.023 ejemplares de las signaturas de Medio Ambiente al Depósito de Sala 2, la reorganización de los fondos ubicados en dicho espacio: Informática, Economía y empresa, Enseñanza Universitaria, Matemáticas y Astronomía, y la posterior reorganización de las obras de Biología, un total de 12.661 ejemplares, en el Depósito de Sala 1.

Se aprovecharon estas modificaciones para realizar un cambio completo en la señalización de los fondos bibliográficos de ambos depósitos de libre acceso, para mejorar la localización de las obras por parte de nuestros usuarios.

Los gastos de la mudanza de los fondos bibliográficos fueron sufragados por Servicios Centrales

### **Gestión de la Colección - Inventario (Anexo III. Tablas 4, 4ª y 4b)**

Otra de las actividades fundamentales de la gestión de la colección es la realización de inventarios. La Biblioteca de Ciencias realiza desde hace muchos años inventario anual de las colecciones en libre acceso. Esto se realiza durante los meses de verano, aprovechando el descenso de la actividad académica de la Universidad y con el objetivo de tener perfectamente preparadas las colecciones de cara al inicio del siguiente curso académico.

Como parte del acuerdo suscrito con el Departamento de Matemáticas, anualmente se realiza inventario de dicha colección.

El total de ejemplares inventariados a lo largo de 2014 ha sido 58.204 ejemplares: 46.139 de la colección de libre acceso de esta Biblioteca y 12.065 de la colección depositada en el Departamento de Matemáticas.

### ***Inventario Ciencias. Libre Acceso.*** (Tabla 4a)

Se realiza en el mes de julio utilizando la tecnología RFID (Radio Frequency Identification).

Se han inventariado un total de 46.139 ejemplares

Se han presentado muchos problemas con los equipos de inventario, que han sufrido averías a lo largo del proceso. Por este motivo se han multiplicado los errores de lectura, que han pasado de 709 en 2013 (1,71%) a 1.068 en 2014 (2,54%).

Por lo que respecta al número de ejemplares desaparecidos, no podemos estar del todo satisfechos pues el número ha aumentado considerablemente, pasando de 12 en 2013 a 60 en 2014. A pesar de ello, hemos de considerar el dato como muy bueno ya que supone un 0,13% sobre el total de ejemplares inventariados; muy inferior a los límites marcados por el Servicio de Biblioteca como indicador aceptable y admitidos internacionalmente, que se establecen en el 1%.

### ***Inventario de la Colección depositada en el Departamento de Matemáticas.*** (Tabla 4b)

Se han inventariado 12.065 ejemplares utilizando un lector de código de barras para leer la identificación de ejemplares. El equipo utilizado que se adquirió el año anterior ha tenido un índice de errores mínimo: solo 8 errores de lectura, lo que ha facilitado la revisión de los informes de inventario.

El total de ejemplares desaparecidos ha sido de 4 (0,03%), lo que parece adecuado para una colección de uso y acceso muy restringido. Confiamos en que alguno de los ejemplares desaparecidos se encuentre en algún despacho del Departamento y pueda recuperarse en el futuro.

## **Bibliografía Recomendada**

La revisión de las guías docentes de las distintas asignaturas de las titulaciones impartidas en la Facultad de Ciencias es una tarea obligada para poner a disposición de estudiantes y docentes la documentación necesaria para la realización de los estudios con el máximo aprovechamiento. Desde hace varios años intentamos adquirir, siempre que sea posible, ediciones en formato electrónico, con el objetivo de facilitar al máximo de usuarios simultáneos el acceso a los documentos recomendados, puesto que adquirimos modalidades de

acceso por IP y multiusuario. Prevemos que la inclusión de bibliografía electrónica en español facilitará la actividad docente de profesores y alumnos.

Paralelamente, hacemos un seguimiento de las obras más utilizadas mediante informes de obras prestadas y reservadas a partir de los cuales decidimos la compra de ejemplares adicionales.

También estudiamos la utilización de las obras recomendadas para comprar ejemplares de las más importantes.

La actualización de la colección bibliográfica disponible es esencial para mantener la calidad de la docencia y el aprendizaje, por ello hacemos revisión de las nuevas ediciones, adquiriéndolas tanto en su versión original como en su traducción al español.

### **Adquisiciones – REVISTAS (Anexo III. Tablas 5 a 12)**

Se mantiene la suscripción en papel de *Annali della Scuola Normale Superiore di Pisa - Classe di Scienze - Serie V*, cuyo editor, la Scuola Normale Superiore di Pisa, no contempla una suscripción exclusivamente electrónica. En cualquier caso, y como se acordó en 2008 cuando se inició el paso a suscripciones solo-electrónicas, tenemos acceso electrónico a este título. El resto de las revistas extranjeras en formato solo-e se encuentran incorporadas en el concurso general gestionado desde Servicios Centrales.

En relación con “Reviews in Mineralogy and Geochemistry”, el otro título extranjero cuya suscripción en papel manteníamos hasta 2014, se nos ofrece la posibilidad de acogernos a una combinación, en formato solo-e, que incluye dos títulos afines de la American Mineralogical Society que tenemos igualmente suscritos: “American Mineralogist” y “Elements”, con un ahorro de 840.49 €.

La tabla 6 recoge la relación de títulos suscritos en español.

La tabla 7 reúne la relación de títulos recibidos por canje con la revista “Archaeofauna”; la Tabla 8, la relación de títulos recibidos por canje con la “Revista Matemática Iberoamericana”; por último la tabla 9, las revistas recibidas por donativo.

### **Cancelación y modificación de suscripciones de revistas y recursos electrónicos**

En la Comisión General de Biblioteca de Julio de 2014, ante la imposibilidad de aplicar el Baremo de Investigación para el reparto de recursos electrónicos, de cara a las suscripciones de 2015 se adoptó el acuerdo de Reducción del 5% del presupuesto general de biblioteca y

asunción del incremento por servicios centrales: Los centros reducirán su presupuesto en función de los criterios de Solapamiento total + títulos coste/uso > 15€ + BD referencial [denominado Escenario B].

Para la Biblioteca de Ciencias supuso la cancelación de la revista “Annales de l'Institut Henri Poincaré. B Calcul des Probabilités et Statistiques”, editada por Institute of Mathematical Statistics y cuyo coste/artículo superaba los 15€ y de la Base de Datos Referencial INSPEC (título asociado al 50% a EPS y Ciencias).

En la Comisión de Biblioteca de Ciencias del 4 de septiembre de 2014 se decidió cancelar la Base de Datos CAB Abstracts. Esta cancelación vino motivada por varias razones: en primer lugar la baja utilización de este recurso en relación con su elevado coste y la suscripción a la Base de Datos SCOPUS, base de datos referencial que contiene información multidisciplinar, de interés para todas las Áreas de conocimiento afectadas por las cancelaciones. Por otra parte, se nos ofrece la posibilidad (inédita hasta este momento) de suscribir nuevos recursos por el importe del ahorro que benefician con nuevos recursos entre otras a estas mismas áreas.

Con estos criterios se decidió

<b>Escenario B: incremento en 140 títulos</b>		
Ahorro suscripciones-e American Mineralogical Society		840,00 €
Cancelación Inspec		11.959,00 €
Cancelación Cab Abstracts		15.589,52 €
Total		28.388,52 €
<b>Reducción por importe de</b>	<b>12.313,40 €</b>	
<b>Disponible para nuevas suscripciones</b>		<b>16.075,12 €</b>
Suscripción a		
Suscripción a BioOne	9.316,35 €	
Suscripción a Royal Society of Chemistry. RSC GOLD	16.674,00 €	
3 Títulos RSC suscritos tradicionalmente		11.476,94 €
<b>Saldo resultante Escenario B</b>		<b>1.561,71 €</b>

Las modificaciones aparecen en las tablas 10 a 12 del Anexo III

**ROYAL SOCIETY OF CHEMISTRY:** En Abril 2014 la Royal Society of Chemistry hizo una presentación de su nueva política editorial en la Facultad de Ciencias y ante un grupo de Profesores y de Bibliotecarios que fue muy bien acogida. En ella se nos ofreció un nuevo producto, Royal Society GOLD. Incluye:

- Todas las revistas, bases de datos y publicaciones de la RSC disponibles en línea (30 de ellas no suscritas en la actualidad)

- RSC Journals Archive lease 1841-2007
- Serie de eBook extra
- Nuevo material publicado regularmente
- Códigos para publicar en Open Access de forma gratuita: Gold for Gold, nuevos trabajos en las revistas de la RSC como artículos Gold OA. este servicio aumenta la visibilidad del valioso trabajo de nuestros investigadores y refuerza el perfil institucional.

(Relación completa en Tabla 11)

**BioOne** es una entidad sin ánimo de lucro, que se encarga de la coordinación y publicación de una serie de revistas incluidas en el recurso del mismo nombre, que quiere ofrecer precios más asequibles que las editoriales comerciales, y aspira a ser, de forma sostenible, una alternativa a las mismas. **BioOne** es también el nombre de una base de datos a texto completo, sobre Ciencias de la Vida. Incluye 179 revistas a texto completo de las que el 45% solamente son accesibles a través de esta plataforma. A partir de 2011 hemos celebrado reuniones con la representante para Europa y se han realizado varios accesos en pruebas (en 2011, 2012 y 2013), obteniendo valoraciones muy positivas por parte de los profesores e investigadores de la Facultad.

(Relación completa en Tabla 12)

En la Tabla 13 se recoge el número de libros electrónicos accesibles mediante el acuerdo alcanzado con Springer, ya mencionado en el apartado de **Adquisiciones - Libros electrónicos**

## 6. Servicios a los usuarios

**Visitas** (Anexo IV Tablas 1a, 1b y 1c)

En términos generales, durante 2014 se ha producido un descenso en el número de visitas (Tabla 1a), que podemos estimar en un -12,3%, tres puntos por encima del descenso medio en el conjunto de las Bibliotecas de la UAM. Si bien apreciamos un pequeño repunte en el número de visitas de las salas generales, se debe a que durante el año 2014 la Biblioteca de Ciencias funcionó como Biblioteca de Guardia, lo que supone la apertura en horario completo en los meses estivales y en períodos de exámenes: los sábados de 9 a 20:30 y los domingos y festivos de 9 a 14h. Por otro lado, hemos de tener en cuenta las restricciones en la apertura de la Sala 24h que en los últimos años ha

pasado de abrir 366 días (y 24h.) en 2012 a 229 días en 2013 (con una importante reducción en el número de horas) y a 155 días en 2014 [-32,9% de días en relación con 2013].

Para la información de visitas del acceso principal se utilizan los datos proporcionados por el contador de 3M, desechando definitivamente los datos suministrados por el sistema webcounter, debido a los graves fallos de funcionamiento de ese equipo.

El descenso general en el número total de visitas debemos analizarlo teniendo en cuenta múltiples factores: A la mencionada reducción en el número de días y horas de apertura de la Sala 24h. hemos de añadir una serie de servicios que desde la Biblioteca hemos puesto a disposición de nuestros usuarios sin tener que desplazarse a nuestras instalaciones; hablamos de los buzones de devolución ubicados en los edificios de la Facultad de Ciencias y de Biológicas y cuya utilización se ha consolidado en 2014; la adquisición en formato electrónico de obras recomendadas en las distintas asignaturas de las titulaciones impartidas en la Facultad ha supuesto el acceso en línea a estos documentos. Asimismo es preciso considerar que la elevada “presencialidad” en las titulaciones de Ciencias, muchas veces hasta últimas horas de la tarde, asociado a una reducción de las aperturas de la Sala 24h. lleva aparejado un cambio en los hábitos de estudio de nuestros alumnos, que no se desplazan a la Biblioteca si no tienen la posibilidad de utilizar nuestras instalaciones durante varias horas seguidas.

### **La Sala de Estudio 24h (Tablas 1b y 1c)**

Como ya se ha comentado y siguiendo los criterios de restricciones iniciados en 2013, durante el año 2014 la Sala de Estudio 24h abrió en períodos y horarios muy restringidos:

Durante el período de exámenes abrió en horario completo, de 0:00 a 24:00, del 1 al 31 de enero y del 1 de abril al 1 de julio.

Del 7 al 31 de marzo, del 22 al 23 y del 26 al 30 de diciembre abrimos de 9:00 a 1:00, durante estas aperturas se contabilizan las visitas fuera del horario de la Biblioteca es decir de 20:30 a 1:00 (4h 30') y fines de semana (16h.)

El total de días de apertura en 2014 fue de 155 días [2.192 h. 30'] frente a los 229 días de apertura de 2013 (por avería no se cuenta con datos de 44 días) [2.956h. 30'] y a los 366 días de apertura en 2012 (fue año bisiesto).

El análisis de los datos de afluencia a la Sala 24h es asunto delicado pues, durante el horario de apertura de la Biblioteca, al accederse a la

sala 24h por el interior de las instalaciones, no se recogen datos de visitas. La recogida de datos se realiza con los usuarios que utilizan la puerta de acceso exterior de la Sala 24h. Esto supone que solamente se contabilizan una parte de las horas de apertura: las que excedan del horario de la Biblioteca de Ciencias.

Hemos intentado encontrar un criterio que nos permita comparar situaciones dispares: aperturas de 365 días (366 en bisiestos) o de 155 días; aperturas 24 horas frente a aperturas de 4h 30'. Para ello hemos creado dos indicadores: el primero se refiere a la media de usuarios por hora de apertura y el segundo a la media de usuarios por día de apertura.

Utilizando estos criterios podemos concluir que en ambos casos la utilización de la Sala de Estudio 24h durante 2014 ha sido más intensa que durante el año precedente (ver Anexo IV Tabla 1c. Análisis de visitas Sala de Estudio 24h):

Visitas / hora en 2014 -> 58,84; en 2013 -> 37,91

Visitas / día en 2014 -> 832,25; en 2013 -> 605,80

A iniciativa de Servicios Centrales, desde el 9 de diciembre pasa a denominarse Sala de Ampliación Horaria.

### **Circulación: Datos numéricos** (Anexo IV Tablas 2-7)

Entendemos por Circulación todos los procesos mediante los cuales la Biblioteca pone al servicio de sus usuarios (estudiantes, profesores, investigadores y PAS) los distintos recursos de información.

### **Préstamo domiciliario** (Anexo IV Tabla 2)

Cuando hablamos de préstamo domiciliario nos referimos a los préstamos y renovaciones de nuestra colección de monografías en papel. En los últimos años viene observándose una mayor presencia de libros en formato electrónico en el mercado y la Biblioteca de Ciencias, en mayor medida que el resto de las Bibliotecas de la Universidad, se está incorporando a esta tendencia mediante la adquisición de libros electrónicos fundamentalmente de Bibliografía Recomendada en las distintas asignaturas de las titulaciones que se imparten en nuestra Facultad.

A lo largo de 2014 continúa el descenso en el número de préstamos domiciliarios ya iniciado en 2013 que se explica, entre otras cosas, por una mayor presencia de libros electrónicos recomendados en las distintas titulaciones y por los cambios sufridos en la colección de Matemáticas.

Como ya se comentó en la memoria 2013, el cambio sufrido en la colección bibliográfica depositada en el Departamento de Matemáticas supone la desvinculación del sistema general de los préstamos realizados a los miembros de dicho Departamento sobre los ejemplares en depósito. 2014 es el primer año en el que dejan de computarse dichos préstamos.

### **Standalone, préstamos fuera de línea.**

Cuando se realizan tareas de mantenimiento del servidor o se producen situaciones de carácter técnico que impiden la conexión en línea con nuestro sistema integrado, y para mantener el servicio de préstamos en funcionamiento minimizando el impacto negativo para nuestros usuarios, utilizamos la aplicación Standalone de préstamo fuera de línea. Esta aplicación nos permite registrar las transacciones (préstamos y devoluciones) en un equipo local y volcarlas al servidor cuando vuelve a estar en línea.

Se producen paradas programadas y se abren sesiones con Standalone los días 21 de mayo, 19 y 20 de noviembre. En ninguna de las ocasiones se producen incidencias reseñables.

### **Reclamación de libros retrasados:**

Al igual que en años anteriores se han reclamado los libros que aparecieron en el informe “headnote” de grandes retrasos, generado por el Sistema de Gestión Bibliotecaria. Una vez agotada la vía telefónica de reclamaciones, se enviaron cartas firmadas por la Directora de la Biblioteca (“Cartas de Notificación de Suspensión del servicio de préstamo”), informando de la condición de retraso en la devolución de los libros.

Después de haber enviado las anteriores cartas, y al no producirse la devolución de algunos libros, en mayo de 2014 se enviaron cartas firmadas por el Decano y la Directora de la Biblioteca de Ciencias.

Como resultado de este trabajo tenemos 6 usuarios con libros pendientes de devolución del año 2013 y 2014.

Además se han producido 14 reposiciones de libros por parte de alumnos que los habían extraviado.

### **Autopréstamo (Anexo IV Tabla 3)**

A lo largo de 2014 la realización de los préstamos en autoservicio utilizando la máquina de autopréstamo se ha visto reducida en un



porcentaje algo mayor que el experimentado por los préstamos, pasando del 6,71% del total de los préstamos realizados en Ciencias durante 2013, al 6,45% % de los correspondientes a 2014.

### **Buzón de Devolución de libros (Anexo IV Tabla 4)**

La instalación de los buzones de devolución de libros en los vestíbulos de la Facultad de Ciencias (en 2012) y del edificio de Biología (en 2013) se han consolidado como uno de los servicios más utilizados y mejor valorados por nuestros usuarios, ya que permiten la devolución de libros con una mayor flexibilidad espacio-temporal: sin necesidad de desplazarse a la Biblioteca y a cualquier hora en que los edificios estén abiertos.

La instalación de este equipamiento ha supuesto la implementación de un sistema que garantice la entrega del contenido de los buzones en la Biblioteca para realizar la devolución en el Sistema Integrado de Gestión Bibliotecaria. Estas recogidas se hacen una vez al día y para evitar la generación de sanciones por retraso en la devolución registramos las devoluciones con la fecha del día anterior a la recogida.

Durante los períodos de exámenes y para evitar situaciones de saturación de los buzones se decide realizar dos recogidas diarias.

Los datos de devoluciones han pasado de un testimonial 3,2% en 2011 cuando solo contábamos con un buzón instalado en la Sala 24h, al 12,3% en 2012, tras la instalación del buzón en la Facultad de Ciencias; al 34,3% en 2013, con la instalación del buzón en el edificio de Biología y alcanza el 41,6% en 2014.

De los buzones, el único que experimenta un descenso acusado, por cuestiones obvias, ha sido el instalado en la Sala 24h dado que se han reducido el número de días de apertura mientras se ha incrementado el servicio prestado en los edificios de la Facultad de Ciencias con actividad docente e investigadora.

### **Préstamo de Portátiles (Anexo IV Tabla 5)**

En 2010, con el objetivo de apoyar la actividad académica de nuestros usuarios, y en colaboración con el Servicio de Tecnologías de la Información se instalaron en cada Biblioteca 30 ordenadores portátiles *notebook* para su préstamo mediante un contrato de *renting* de cuatro años. A lo largo de estos años, como resultado de un uso intenso de estos equipos, y de la obsolescencia de esta tecnología, hemos observado un mayor número de averías y una gradual pero importante merma de funcionalidades, como es la reducción o pérdida de autonomía de las baterías que obliga a utilizar estos equipos con una

conexión eléctrica y las averías recurrentes en los ratones táctiles de los equipos. Esta situación que ha afectado globalmente a todas las Bibliotecas, aunque lo ha hecho más a las que han tenido mayor número de préstamos, ha supuesto un claro descenso en el número de préstamos realizados.

A finales de noviembre de 2014 se produce el cambio de equipos con un nuevo contrato de renting. En esta ocasión se han seleccionado equipos más robustos (para reducir las averías derivadas de su uso), menor duración del período de renting: dos años en lugar de cuatro, y la incorporación de 37 *notebook* s por Biblioteca.

Confiamos en que una mejor tecnología unida a una duración menor del contrato, así como un mayor número de máquinas a disposición, redunde en un incremento en la utilización de estos equipos por parte de nuestros usuarios. Cuando analicemos su uso el próximo año habrá que tener en cuenta que al venir solo un cargador por portátil, se decidió prestar cada cargador con código de barras para asegurarnos su devolución, lo que incrementará el número de préstamos registrados.

En mayo de 2014 empieza a trabajar el Grupo de Mejora de Portátiles, en el que participa la Biblioteca de Ciencias: elabora un protocolo para la tramitación de incidencias relativas a este equipamiento (se finaliza en 2015); propone a TI la creación de una pantalla de inicio al arrancar estos equipos en la que el usuario acepte las condiciones de prestación del servicio; se modifica el procedimiento de descarga de las imágenes para que resulte más ágil y sencillo; y se unifica en un manual de procedimiento toda la documentación e instrucciones relativas a este servicio.

### **Préstamo Intercampus (Anexo IV Tabla 6)**

Este servicio facilita el préstamo de obras presentes en la colección de Medicina (ubicada fuera del Campus de Cantoblanco) recogiénolas en alguna de las Bibliotecas de Cantoblanco sin necesidad de desplazarse al otro Campus. También permite a los usuarios de Medicina disponer de los fondos de las Bibliotecas de Cantoblanco desde su Biblioteca.

Por lo que respecta al uso de este servicio por parte de los usuarios de Ciencias siempre ha sido muy marginal, realizándose en 2014 el préstamo de 31 ejemplares de Medicina en la Biblioteca de Ciencias. Es indudable que la adecuación de los fondos bibliográficos de esta Biblioteca a las necesidades de nuestros usuarios convierte en algo excepcional la necesidad de contar con obras de la Biblioteca de Medicina.

En sentido contrario podemos observar un descenso paulatino en el número de peticiones de nuestros libros por parte de usuarios de la Facultad de Medicina, seguramente una mejora en sus colecciones pueda explicar este fenómeno. En cualquier caso, por cuestiones de afinidad en las áreas de conocimiento, el número de libros de la Biblioteca de Ciencias solicitados desde Medicina es porcentualmente el mayor en toda la UAM y, a pesar de un acusado descenso en el servicio, se observa un incremento relativo que pasa del 28,8% en 2013 al 37,7% en 2014

En relación con los libros en Depósito en el Departamento de Matemáticas, en virtud del acuerdo suscrito en 2013 del que se daba cuenta en la anterior Memoria, a lo largo del presente año ha funcionado correctamente el sistema de solicitud a través a través del formulario existente en nuestra página web. Durante 2014 se han realizado 315 préstamos de libros de esta colección

### **Reservas (Anexo IV Tabla 7)**

Continúa observándose un marcado descenso en el número de reservas realizadas sobre nuestras colecciones, sin duda influido por el cada vez mayor número de libros electrónicos de Bibliografía Recomendada que llevamos adquiriendo desde hace varios años, así como la compra de un mayor número de ejemplares de las obras más utilizadas por nuestros usuarios y no disponibles en formato electrónico.

A pesar de que somos conscientes de que la Biblioteca no puede adquirir un ejemplar para cada uno de los usuarios que lo necesita, desde la Biblioteca realizamos un seguimiento estrecho de las obras más utilizadas y que tienen reservas, adquiriendo ejemplares adicionales cuando detectamos un número insuficiente de ellos.

Las modalidades utilizadas en la compra de libros electrónicos nos permiten poner a disposición de cada uno de nuestros usuarios la obra que necesitan en el momento y lugar donde lo requieran.

### **Consulta de Tesis doctorales inéditas y Proyectos de Fin de Carrera de Ciencias Ambientales y de Biología (Anexo IV Tabla 8)**

El descenso en el número de tesis doctorales consultadas en nuestras instalaciones se explica por la presencia en el Repositorio Institucional de la totalidad de las tesis leídas a partir del año 2011 y la mayoría de las leídas a partir de 2006.

Se mantiene bastante estable, con un pequeño incremento, la consulta de Proyectos de Fin de Carrera inéditos por el interés que despiertan

tanto los temas tratados como la metodología a la hora de presentar un trabajo de este tipo.

### **Actualización de registros de usuario en el Sistema de Gestión Bibliotecaria y creación del Grupo de mejora para la afiliación de usuarios**

La actualización de usuarios en el SIGB es fundamental para llevar a cabo una eficaz gestión de la circulación por parte de la Biblioteca.

El sábado 30 de agosto se programó la carga de usuarios en Symphony con el fichero proporcionado por TI, con la incorporación de 1.330 alumnos nuevos en Ciencias. La descarga ha conllevado una novedad en la forma de introducir el DNI, por un nuevo programa de validación utilizado por Sigma.

Del 2 al 5 de septiembre, para no sobrecargar el servidor de correo, se programa el envío del PIN a los alumnos de 1er curso. El PIN es necesario para determinados servicios de la biblioteca: renovaciones, reservas y autopréstamo de libros.

En junio de 2014 se crea un Grupo de Mejora para la afiliación de usuarios en el que participa la Biblioteca de Ciencias, siendo uno de los objetivos aminorar la carga de trabajo vinculada al mantenimiento anual de la base de datos de usuarios en el SIGB. Para ello se evaluaron los procedimientos particulares que se siguen en cada biblioteca; la nuestra decidió aplicar un nuevo procedimiento que ayudara a racionalizar estas cargas de trabajo.

La renovación de registros de usuarios en el Sistema Integrado de Gestión Bibliotecaria-Symphony correspondientes a nuestros alumnos de Grado, Doctorandos y Máster, se realiza de acuerdo a este nuevo procedimiento que se basa en el cruce de ficheros en Excel. Resultante de este proceso se renovaron 4.216 alumnos, 445 doctorandos y Máster. Asimismo se actualizaron 105 profesores y 60 PAS.

Después de evaluar todos los datos de las bibliotecas de la UAM el Grupo de Mejora eligió el procedimiento de la Biblioteca de Ciencias por ser el más eficiente; y le encarga elaborar la instrucción de trabajo lo más detallada posible describiendo el procedimiento empleado. Finalmente se decidió no aplicar esta instrucción porque se hicieron avances, en colaboración entre Servicios Centrales y Tecnologías de la Información, en la configuración de un sistema automatizado y periódico de carga de usuarios en Symphony para el próximo curso. Dicho sistema de carga se empieza a aplicar diariamente en diciembre 2014 para antiguos alumnos (ALUMNI).

A lo largo de las revisiones realizadas por el Grupo de Mejora, se detectan algunos pequeños cambios que pueden facilitar la gestión global de la base de datos de usuarios: creación o empleo de nuevos códigos para identificar (vg. TESIS para estudiantes de tutela académica); deshacer incoherencias en el uso de algunos campos en el SIGB; revisión del campo “Estudios” de usuarios; y retrasar el proceso de borrado masivo de registros de usuario, de diciembre a marzo.

Asimismo el Grupo de Mejora recomienda poner todos los medios para la resolución inmediata de incidencias relacionadas con la creación o modificación de los registros de usuarios en las bibliotecas (resolverlas telefónicamente con los responsables de otra biblioteca, soluciones provisionales que se comuniquen por correo-e, etc.). En este sentido la Biblioteca de Ciencias da de alta a estudiantes del Máster de Biomedicina Molecular, pertenecientes a la Facultad de Medicina.

Dentro de las tareas de mantenimiento de la base de datos de usuarios de Symphony, el 8 de noviembre se borraron 38.584 registros de historial de préstamo de 5.593 usuarios de Ciencias y 322.643 sanciones pagadas anteriores al 1 de octubre de 2013 de todas las bibliotecas.

### **Pasaporte Madroño (Anexo IV Tabla 9)**

A lo largo de 2014 se ha reducido la emisión de pasaportes Madroño por la Biblioteca de Ciencias, también constatamos un descenso a nivel general de las Bibliotecas de la UAM.

Como es bien sabido el Pasaporte Madroño faculta a su titular para obtener en préstamo domiciliario documentos de las Bibliotecas del Consorcio Madroño. Bibliotecas participantes:

- Universidad Complutense de Madrid,
- Universidad de Alcalá
- Universidad Carlos III de Madrid
- Universidad Nacional de Educación a Distancia
- Universidad Politécnica de Madrid
- Universidad Rey Juan Carlos
- Biblioteca Nacional de España
- Instituto de Empresa

### **Préstamo Interbibliotecario (Anexo IV Tabla 10)**

El préstamo Interbibliotecario es un servicio fundamental para nuestros investigadores cuyo objetivo es proporcionar a los usuarios los

documentos que precisen y no se encuentren en las colecciones de la UAM, independientemente de la institución que los tenga, así como corresponder con otras bibliotecas para el mismo fin.

### **Solicitudes a otras bibliotecas - DEMANDAS:**

En los últimos años se aprecia una disminución en la Demanda de documentos. Esto se podría relacionar con diversas causas:

Con la adquisición de nuevos paquetes de productos electrónicos (Paquetes de revistas de distintas editoriales o entidades científicas), que repercuten en una demanda muy elevada.

Con los recortes económicos en capítulos de Investigación que supone una reducción en el número y la cuantía de los proyectos y en el número de investigadores.

Atendiendo la primera causa citada, se puede pensar en una muy eficaz selección de los recursos electrónicos

### **Solicitudes procedentes de bibliotecas ajenas - SUMINISTRO:**

En el apartado de solicitudes de documentos recibidas desde bibliotecas ajenas destacan como usuarios principales las Bibliotecas del Consorcio Madroño.

Se nota que existen acuerdos entre Consorcios para los temas de Préstamo Interbibliotecario, pues se han reducido las peticiones de otras bibliotecas allí integradas; lo que podría explicar el importante descenso en el número de suministros.

### **Quid? - Servicio de información - Consulte al Bibliotecario (Anexo IV Tabla 11)**

Dentro del escaso uso que se hace de esta aplicación, en 2014 se aprecia un descenso acusado en las consultas realizadas a la Biblioteca de Ciencias, a pesar del leve incremento que ha experimentado el conjunto de las Bibliotecas de la Universidad

Las preguntas relativas al préstamo, devolución, renovaciones, pin para consulta de préstamos y reservas continúan siendo mayoritarias.

En cualquier caso hay que considerar que ésta no es la única vía de comunicación, consulta y queja que ponemos a disposición de nuestros usuarios. También les atendemos personalmente, telefónicamente, por correo electrónico y a través del Buzón de sugerencias. La mayoría de las quejas que hemos recibido por esta vía se refieren la demanda de apertura de la Sala 24h que llevó a la decisión final del Consejo de Gobierno, y a problemas derivados de la climatización, en ambos casos exceden las competencias de la Biblioteca de Ciencias.

## **Salas de Trabajo en Grupo (Anexo IV Tabla 12)**

Tras el repunte observado en 2012, se ha vuelto a producir un descenso en el número de salas de trabajo en grupo utilizadas a lo largo de 2014, a pesar de haber asumido durante este año el papel de Biblioteca de Guardia.

En cualquier caso, este servicio sigue siendo muy apreciado puesto que responde a las necesidades de trabajo en grupo de nuestros estudiantes.

## **Formación de Usuarios (Anexo IV. Tablas 13 y 14)**

Por segundo año consecutivo y organizado en coordinación con el Vicedecanato de Grado de la Facultad, se han impartido cursos de Introducción a la Biblioteca y sus servicios para nuevos estudiantes. La oferta incluye una doble sesión introductoria: una parte teórica, impartida en distintos espacios de la Facultad o del pabellón C y a la que asistieron 517 estudiantes (un 47,5% de los convocados) y una visita guiada a nuestras instalaciones en la que participaron 291 estudiantes (un 56% de los asistentes a las sesiones teóricas).

### **Respecto al resto de los cursos de formación**

Hay que destacar como muy positivo la participación de nuestra Biblioteca en la formación reglada de nuestra Facultad, con el reconocimiento de 1 crédito, en el “European Master of Inland Water Quality”, con la impartición de dos cursos: “Electronic Resources” y “Refworks, Bibliographic Management Tool”. Esta formación es impartida totalmente en inglés por dos bibliotecarias de Ciencias y está estructurada en varios planos: una parte presencial; y otra en e-learning a través de la plataforma Moodle con materiales formativos y prácticas; esta plataforma facilita la evaluación de estudiantes.

La formación de usuarios continúa siendo un objetivo en nuestra Biblioteca: Generalización de los cursos especializados: “Recursos Electrónicos” y “Refworks” a alumnos de los últimos cursos de Grado de la Facultad de Ciencias, de cara a la realización de los Proyectos de Fin de Grado. Como resultado de este trabajo la Biblioteca participa en las charlas informativas del TFG a alumnos de Grado de Ciencias Ambientales, y se les imparte el curso de Refworks en enero de 2015.

Se observa un descenso en el número total de asistentes debido a que han disminuido los participantes en el curso “Introducción a la Biblioteca, curso PUMA” (para próximo año se estudia cambiar el horario de 13 a 14.30, porque este curso se impartió de 12 a 14 h.); y notable descenso en “Recursos electrónicos en Ciencias” (de 65 en

2013 a 18 en 2014), quizás por el cambio en la publicidad de estas sesiones, los estudiantes recibieron esta información por el Boletín de la Facultad que incluye otras noticias, en vez de por correo electrónico individualizado.

Asimismo ha disminuído el número de sesiones de 2014 respecto a 2013, siendo llamativa la reducción de 8 a 5 sesiones en Recursos electrónicos en Ciencias. Sin embargo, ha aumentado el número de cursos de 9 a 11, por impartirse en inglés “Electronic Resources on Inland Water Quality Assessment” y “Refworks, Bibliographic Management Tool”.

Respecto a los cursos “a la Carta” cabe destacar la sesión impartida para los alumnos de doctorado en Biología, sobre Recursos electrónicos en este área.

### **Página Web**

En 2014 se han modificado las páginas correspondientes a Formación de Usuarios: calendario y presentaciones.

Asimismo se han ido actualizando los contenidos de las páginas generales a medida que varían distintas cuestiones abordadas en ellas.

También se han incluido contenidos en las páginas de Exposiciones Virtuales, tal y como se informa en el siguiente punto.

### **Exposiciones virtuales:**

Se crea una web relativa a las actividades asociadas a la Exposición: **La alimentación Nuevos «años 20»: Alimentos Funcionales y Estrategias Nutricionales para la Prevención de Enfermedades ; organizada con motivo de la XIV Semana de la Ciencia de la Comunidad de Madrid.** Puede encontrarse en el siguiente enlace: [http://biblioteca.uam.es/ciencias/Exposiciones/semanadelaciencia2014/1\\_default.html](http://biblioteca.uam.es/ciencias/Exposiciones/semanadelaciencia2014/1_default.html)

### **Exposición Bibliográfica de Obras de Profesores de la Facultad de Ciencias:**

Como viene siendo habitual, la Biblioteca realiza una exposición virtual de las obras publicadas por profesores de la Facultad a lo largo del año en curso, y donadas con motivo de la celebración de la festividad de su patrón, San Alberto Magno.

<http://biblioteca.uam.es/ciencias/Exposiciones/ExpoBiblioCie/ExpoFacCie2014.html>



Desde esta página se accede a la presentación de años anteriores

Estas obras se encuentran expuestas en el vestíbulo de acceso a la Sala 1. Todas ellas están disponibles para su consulta y préstamo.

## **7. Integración institucional y cooperación**

### **AULA MULTIMEDIA**

Además de los cursos de Formación de Usuarios organizados por nuestra Biblioteca que se celebran habitualmente en estas instalaciones, también se han celebrado cursos y presentaciones organizados por otras unidades

- ✓ Formación relacionada con el Portal del Investigador en marzo de 2014
- ✓ Formación en Moodle para dos bibliotecarias de Ciencias.
- ✓ Presentación de Scopus para el personal bibliotecario de la UAM en junio de 2014.
- ✓ Photosop organizado por el servicio de PAS en octubre de 2014
- ✓ Un curso organizado por el Master en Espacios Naturales Protegidos en Octubre de 2014
- ✓ Aplicaciones informáticas en Química, organizado por profesores de la Facultad de Ciencias en Noviembre
- ✓ El Servicio de Tecnologías de la Información, impartió dos cursos en nuestras instalaciones a lo largo del mes de Diciembre de 2014 :
  - CURSO de ACTIVE DIRECTORY
  - CURSO de SCCM

### **Otras actividades**

Los estudiantes de la asignatura Laboratorio de Taxonomía Aplicada, del Grado en Biología, desde hace varios años junto con su profesor, Roberto Gamarra, realizan prácticas en la Hemeroteca y CDEN. En ella, los alumnos deben analizar diferentes fuentes de información (libros, capítulos de libros, artículos científicos, memorias, manuscritos, mapas, etc...) para elaborar un trabajo sobre referencias bibliográficas y su ordenación, tomando como ejemplo las normas de publicación de una revista científica.

En febrero 2014 María Rodríguez, bibliotecaria, y María José Salvador y Elena Guirao (nueva y antigua becaria del CDEN respectivamente) realizan visitas a la Biblioteca del Ministerio de Agricultura, Alimentación y Medio Ambiente, y a la Biblioteca de Parques Nacionales.

En Abril La Biblioteca organizó en locales de la Facultad de Ciencias una Presentación organizada por la Royal Society of Chemistry, entidad que reúne una importante colección de recursos en química. En ella se presentaron los recursos suscritos por la Biblioteca así como nuevas opciones de suscripción que se materializarán en 2015 y que se recogen en el Anexo III, Tabla 11. Recursos de Información – Recursos-electrónicos. Nuevas suscripciones para 2015: RSC Gold [Royal Society of Chemistry].

### **Comisión de Biblioteca de la Facultad de Ciencias**

En 2014 la Comisión de Biblioteca de la Facultad de Ciencias se reunió en una única ocasión, el 4 de septiembre de 2014, en la que se tomaron decisiones relacionadas con los distintos escenarios de recortes de cara a las suscripciones de recursos electrónicos para 2015, con el resultado que aparece en el apartado relativo a Revistas y Recursos electrónicos de esta memoria (Tablas 10, 11 y 12) tanto en lo relativo a cancelaciones como a nuevas suscripciones.

### **Comunicación con la Facultad de Ciencias**

En colaboración con la Facultad de Ciencias continuamos difundiendo nuestros servicios y actividades a través de las pantallas informativas existentes en la Facultad y en el edificio de Biología, así como a través del *Rincón de la Biblioteca* ubicado en el vestíbulo de la Facultad.

Asimismo hemos incluido noticias en el Boletín Informativo del Estudiante de la Facultad de Ciencias que se publica y distribuye electrónicamente.

### **Donación de fondos de profesores de la Facultad de Ciencias con motivo de San Alberto Magno.**

Con motivo de la festividad de San Alberto Magno, patrón de la Facultad de Ciencias, desde el año 2009 el Decanato organiza una exposición de las obras publicadas por profesores de la Facultad durante el último año. Los libros expuestos son donados posteriormente a la Biblioteca de Ciencias.

Aprovechamos este foro para agradecer a los autores y a la Facultad este gesto que enriquece nuestras colecciones.

## **Extensión Bibliotecaria**

### **Biblioteca Solidaria: Campaña “Dale valor a un libro”**

Como en años anteriores, la Biblioteca de Ciencias, sumándose a la iniciativa de Servicios Centrales y en colaboración con la Oficina de Acción Solidaria, desarrolló una campaña bajo el título “Dale valor a un libro”: Con motivo de la celebración del Día del Libro, se realizó un mercadillo solidario, ofertando una serie de obras que ya habían dejado de utilizarse en la biblioteca, a cambio de una aportación económica voluntaria. El dinero recaudado por todos los centros se destinó en esta ocasión a un Programa de apoyo a la población saharauí y a un Programa de Prácticas en cooperación al desarrollo.

<http://biblioteca.uam.es/sc/biblossolidaria2014.html>

### **Bookcrossing.** (Anexo V. Tabla 1)

El movimiento Bookcrossing, implantado desde hace años a nivel mundial, constituye una acción cívica que pone en contacto a los ciudadanos entre sí, permitiendo compartir lecturas a través de la “liberación” de libros que pueden ser “cazados” por otros lectores.

Como contrapartida, el lector que “caza” un libro debería registrarlo en la página de bookcrossing para que, en el caso de que lo libere en cualquier otro lugar pueda hacerse un seguimiento de su recorrido.

La Biblioteca de Ciencias se propuso en 2013 apoyar esta iniciativa instalando un punto de intercambio Bookcrossing en el vestíbulo de acceso a la Sala 24h.

En estos dos años hemos podido observar que

- A pesar de contar con un movimiento reducido, pues los libros que se liberan proceden de donativos realizados por el personal de la Biblioteca a título particular o bien por el Servicio de Publicaciones de la UAM, comprobamos el interés por parte de nuestros usuarios UN las obras que ponemos a disposición, pues todos ellos han sido cazados.
- La caza de libros ha sido bien recibida aunque no así el registro de los mismos en la página de bookcrossing, lo que nos impedirá hacer un seguimiento a largo plazo de estos libros.
- Tampoco hemos observado ninguna actividad de liberación de libros por parte de nuestros usuarios.

En 2014 se liberaron un total de 109 libros, todos los cuales fueron cazados; entre ellos solo 5 fueron además registrados en la página web. A pesar del impacto negativo de la restricción de horarios en la Sala 24 horas, en la frecuentación de la zona de cruce, el uso ha aumentado un 28% respecto a 2013.

### **Exposición y actividades complementarias:**

Continuamos con nuestra participación en las actividades de la XIV Semana de la Ciencia de la Comunidad de Madrid. En esta ocasión el tema escogido ha sido la nutrición y la tecnología de los alimentos y hemos contado con la inestimable colaboración de profesores de la Facultad de Ciencias e investigadores del CIAL [Centro de Investigación en Ciencias de la Alimentación CSIC-UAM] y de IMDEA Alimentación.

La Exposición organizada bajo el título: **La alimentación Nuevos «años 20»: Alimentos Funcionales y Estrategias Nutricionales para la Prevención de Enfermedades**, se desarrolló entre el 3 de noviembre de 2014 y el 10 de enero de 2015. Y contó con Posters donde se recogieron las investigaciones que se llevan a cabo en las tres instituciones: UAM, CIAL e IMDEA Alimentación, dos vitrinas donde se recogieron la evolución que han sufrido las investigaciones en esta área representada por las Tesis Doctorales más relevantes desde las primeras de los años 1980 hasta las más actuales. También se recogieron en otra vitrina artículos publicados en los últimos años por los distintos grupos de investigación de estas áreas; en la cuarta vitrina se presentaban las revistas “Alimentaria” que recoge artículos relacionados con Ciencia y Tecnología de los alimentos y “Tecnología Agroalimentaria”, con una marcada orientación práctica en campos de la producción vegetal, animal alimentaria y forestal

Dirección científica: Montserrat González [CIAL] y Pilar Diarte [IMDEA Alimentación]. Con la aportación de: María Isabel Espinosa, Laura Jaime, Viviana Loria Kohen, Ana Ramírez de Molina, Guillermo Reglero, Susana Santoyo y Cristina Soler.

Queremos manifestar nuestro agradecimiento a quienes han hecho posible la realización de estas actividades.

### **Se impartieron tres Conferencias:**

- Interacciones "gen-champiñón": Estudios nutrigenómicos con hongos comestibles. Por Cristina Soler, 5 de noviembre de 2014
- Nutrición y Cáncer. Por Ana Ramírez de Molina, 6 de noviembre, de 2014

- La Alimentación en la era 2.0: De la opulencia a la alimentación inteligente. Por Guillermo Reglero. 13 de noviembre de 2014

Y se organizaron tres **Talleres**.

- Nutrigenómica y Nutrición Personalizada. 6 de noviembre de 2014. Impartido por María Isabel Espinosa
- Descubriendo los Alimentos Funcionales. 13 de noviembre de 17.30 h. a 19. Impartido por Viviana Loria Kohen
- ¿Qué sabemos de los Alimentos Funcionales? 13 de noviembre de 2014. Impartido por Susana Santoyo, Laura Jaime y Montserrat González

Todas las actividades tuvieron una gran acogida (asistieron más de 330 personas a las conferencias y talleres; no tenemos datos de asistencia a la exposición)

Toda la información relativa a las actividades y a la exposición está disponible de forma permanente en nuestra página web:

[http://biblioteca.uam.es/ciencias/Exposiciones/semanadelaciencia2014/1\\_default.html](http://biblioteca.uam.es/ciencias/Exposiciones/semanadelaciencia2014/1_default.html)

## **Programa de Inserción Laboral para Jóvenes con Discapacidad Intelectual**

Desde marzo de 2008 en la Biblioteca de Ciencias venimos colaborando con el Programa PROMENTOR de Inserción Laboral para jóvenes con discapacidad intelectual, con la incorporación de alumnos en prácticas laborales. El Programa PROMENTOR es un título propio de la Universidad Autónoma de Madrid (UAM) y forma parte de la Cátedra de Patrocinio UAM-PRODIS de inclusión socio laboral de jóvenes con discapacidad intelectual.

Estas prácticas tienen una duración de 10 semanas, los alumnos las realizan en compañía de un mediador, aprendiendo a desenvolverse en un entorno laboral con el objetivo de adquirir habilidades, tanto laborales como sociales relacionadas con tareas administrativas, de apoyo a actividades bibliotecarias, atención al público, imagen personal, puntualidad, relación en un entorno laboral con jefes, compañeros, clientes...

Dos auxiliares del turno de mañana en colaboración con los responsables del Programa, realizan el seguimiento de estas prácticas mediante la asignación de tareas, el control de su realización y elaborando informes finales.

Durante 2014 realizaron estas prácticas 3 alumnos.

Continuamos comprometidos en el mantenimiento de estas prácticas por el beneficio que supone para los estudiantes como instrumento para su inclusión en el mundo laboral y por lo que nos aportan a nivel personal y colectivo.

## **Otros**

En virtud de un convenio establecido con la Escuela de Cinematografía y del Audiovisual de la Comunidad de Madrid, en noviembre de 2014 se realiza una visita guiada para alumnos de Proyecto Final de dicha Escuela en la que realizaron fotografías de distintos espacios y servicios de la Universidad, incluida la Biblioteca de Ciencias, para el mencionado trabajo académico

## **8. Objetivos 2014**

### **Biblioteca de Ciencias OBJETIVOS 2014**

1. Organización de un espacio común de trabajo de la Biblioteca de Ciencias en el Directorio Activo. Realizado en su totalidad.
2. Formación de usuarios: generalización de los cursos especializados: “Recursos Electrónicos” y “Refworks” a alumnos de los últimos cursos de Grado de la Facultad de Ciencias, de cara a la realización de los Proyectos de Fin de Grado. Ejecutado parcialmente con apoyo de algunos profesores de los últimos cursos. Se replantea como Objetivo 2015
3. Vaciado del contenido de libros de profesores e investigadores de la Facultad de Ciencias en Dialnet. Completado
4. Control de autoridades en Symphony y en Dialnet: A partir de un listado de 893 entradas correspondientes al PDI de Ciencias proveniente de la Secretaría de la Facultad, en Symphony se han creado o normalizado los registros de autoridad correspondientes; los bibliográficos pertinentes se han validado y/o corregido. En Dialnet se ha puesto al día, o, si no existía se ha creado vía Urraca, el registro de autor añadiendo nombres alternativos a partir de registro de autoridad de Symphony, incorporando el identificador del autor en otros catálogos (BN, Scopus, etc.) así como las páginas personales, incluyendo enlace al portal PPC. También se ha procurado limpiar la base de datos, unificando entradas y deshaciendo homonimias. Completado

## 5. Servicio de Apoyo al Investigador

- a. Identificación y registro de los códigos para los investigadores ORCID, ID researchers, Scopus, Dialnet (febrero, marzo 2014). Generados los Orcid, a falta de incluir este código y el de Scopus en la ficha personal del investigador, tarea que asume Sigma (julio-2014). Realizado (diciembre de 2014)
- b. Evaluación del proyecto piloto con el equipo decanal. Se evalúa el producto con algún investigador y se comprueban las múltiples deficiencias del programa (diciembre de 2014)
- c. Solicitud de licencias a los investigadores para subir sus trabajos al repositorio institucional. (julio 2014). A Diciembre de 2014 se han conseguido 150 licencias, que se han escaneado y llevado a Servicios centrales
- d. Presentación del Portal del investigador al equipo decanal, y petición de colaboración (julio 2014) Realizado. Durante el mes de octubre se visitan 10 departamentos para informar del proyecto con una asistencia de 118 investigadores
- e. Estudio del currículum de los investigadores, comprobando qué se puede subir al repositorio institucional. Estudio de las políticas editoriales de revistas (junio 2014) Realizado
- f. Informar al investigador de qué es lo que se ha subido al repositorio y solicitud de trabajos en versiones pre-print y post-print. (septiembre 2014). Se informa al CIAL de los post-print subidos al repositorio (diciembre de 2014). Todavía no contamos con un software para retocar PDFs.
- g. Recepción de documentos y subida al repositorio. A diciembre de 2014 se han recibido 53 post-print, pero no todos se pueden subir o a veces son versiones editoriales
- h. Asesoramiento a los investigadores sobre cuestiones relacionadas con los derechos de autor: dónde publicar y cláusulas a incluir en el contrato. (septiembre 2014). De momento sólo he recibido la formación (diciembre 2014)
- i. Evaluación y cierre de incidencias.
- j. Proyecto piloto de análisis bibliométrico de investigadores. En diciembre se realiza el primer informe de indicios de calidad en las publicaciones para la evaluación de sexenios de un investigador.

## 6. Instalaciones:

- a. Refuerzo de la iluminación en algunas zonas. *Carencia explicitada por nuestros usuarios en la Encuesta de Satisfacción de 2013*  
Pendiente. Pasa a objetivos 2014

b. Instalación de enchufes en algunas zonas. *Carencia explicitada por nuestros usuarios en la Encuesta de Satisfacción de 2013*

Pendiente. Pasa a objetivos 2014

c. Incrementar la apertura de la Sala de 24h. *Carencia explicitada por nuestros usuarios en la Encuesta de Satisfacción de 2013.*

26 noviembre 2014: Petición a la Dirección de la Biblioteca de apertura de la Sala 24h durante el período de Cierre de la UAM en Navidad. Elaboramos un informe de utilización de la Sala 24h en la apertura en Semana Santa durante el cierre UAM. El 1 diciembre de 2014 el Equipo de Gobierno decide abrir la Sala 24 h. de la Biblioteca de Ciencias durante las vacaciones de Navidad 2014 en horario de 9:00 a 1:00. Estas aperturas afectan a los días 22\*, 23\*, 26, 27, 28, 29 y 30 de diciembre de 2014 y 2, 3 y 4 de enero 2015 (\*Los días 22 y 23 de diciembre se mantiene abierta hasta la 1 a.m. después del cierre de la Biblioteca)

## 9. Objetivos 2015

### Biblioteca de Ciencias OBJETIVOS 2015

1. Difusión del Libro electrónico: Mejorar la visibilidad e incrementar la utilización de los libros electrónicos presentes en bibliografía recomendada
2. Bibliografía recomendada: mejora de la comunicación del trabajo realizado por la Biblioteca y utilización por parte del profesorado en Moodle y en Guías docentes.
3. Formación: Orientado a estudiantes de Trabajo de Fin de Grado y Trabajos de Fin de Máster. Extensión a través de coordinadores de TFG de las distintas titulaciones.
4. Apoyo al Investigador
  - a. Información que facilite al investigador la toma de decisiones a la hora de mandar un artículo para publicar. Es un producto que nos han demandado los propios investigadores en las presentaciones que se hicieron del Servicio de Apoyo al Investigador
  - b. Implicar más al investigador con la revisión del Portal, si el nuevo programa cumple con su objetivo, volver a difundirlo.



- Pedir colaboración a los investigadores para conseguir post-print de sus artículos
  - c. Colaboración en el análisis de indicios de calidad para la concesión de sexenios.
  - d. Asesoría en acreditaciones
- 5. Integración de colecciones. Colección de Trabajos Fin de Grado y Trabajos de Fin de Máster
- 6. Instalaciones: Equipamiento, Obras y mantenimiento
  - a. Refuerzo de la iluminación en algunas zonas. Carencia explicitada por nuestros usuarios en la Encuesta de Satisfacción de 2013 – *Pendiente de 2014*
  - b. Instalación de enchufes en algunas zonas. Carencia explicitada por nuestros usuarios en la Encuesta de Satisfacción de 2013 – *Pendiente de 2014*
  - c. Cambio de nombre Sala de 24h.
  - d. Inclusión de las cámaras en el sistema centralizado de vigilancia UAM
    - i. Posible reutilización de las cámaras del Webcounter.
  - e. Renovación de dos mesas de escritorio
  - f. Identificación de edificio.

# Memoria 2014 ANEXOS

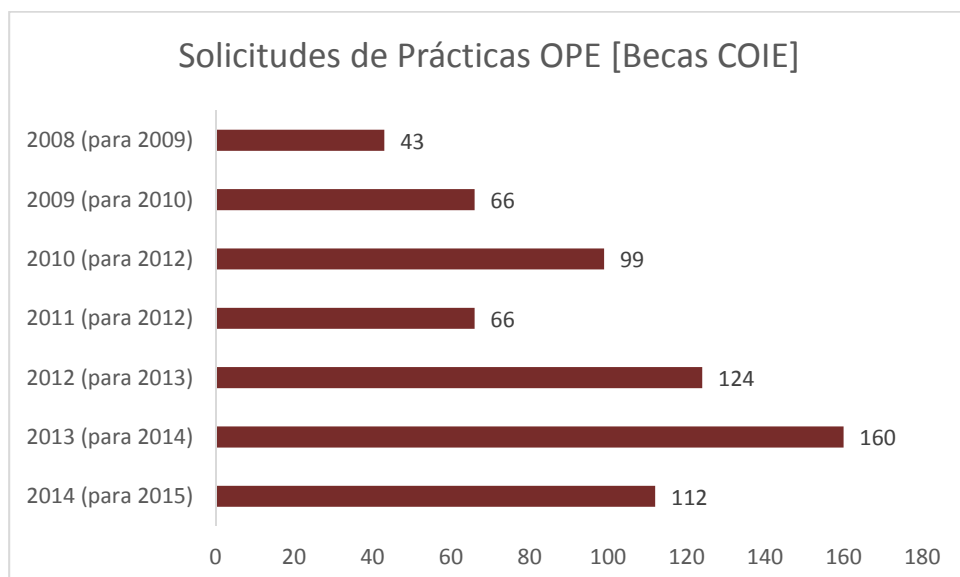
## Anexo I Recursos Humanos

**Tabla 1. Formación del personal: Cursos realizados por el personal de la Biblioteca en 2014**

<b>Cursos 2014. Nombre curso, lugar y fecha de celebración</b>	<b>Asistentes</b>
XIII Seminario de Centros de Documentación Ambiental y Espacios Naturales Protegidos. CENEAM 9-11 Abril 2014	1
2014 CE8103 MICROSOFT EXCEL 2010 (virtual). CAM Diciembre 2014 (Horas: 40)	2
2014 CE8104 MICROSOFT ACCESS 2010 (virtual). CAM Diciembre 2014 (Horas: 40)	1
CORREO ELECTRÓNICO Y NAVEGACIÓN POR INTERNET PARA UN CORRECTO USO. PAS UAM. 15 al 26 de septiembre de 2014, de 15 a 17 horas	1
Curso de Gestión de Derechos en Repositorios Digitales. ARVO Consultores Mayo-Junio 2014. On-Line	2
Curso para bibliotecarios "DSpace". UAM. Servicio de Biblioteca 21, 22 y 23 de enero de 2014	1
Dialnet nueva versión, 3 febrero. On-Line	2
Dreamweaver CS 5. HORECA Consulting. On-Line (Horas: 40). On-Line	2
Ebsco ebooks. UAM. Sº Biblioteca. 17 de Octubre de 2014 12h. [1h. 30']	4
Escuela de espalda. UAM Sº Prevención. 26-30 Mayo 2014	1
Flash CS 5.5 . HORECA Consulting. (Horas: 40). On-Line	2
Formación SCOPUS. UAM. Biblioteca de Ciencias 27 de junio 2014	2
HTML. HORECA Consulting. (Horas: 40) . On-Line	2
Inglés en Newsland Idiomas, del 5 abril al 27 de junio; y del 16 al 30 septiembre 2014	1
La imagen digital y retoque fotográfico con Photoshop. UGT UAM. 27 al 31 de Octubre de 2014; de 12h a 15h	1
Lenguaje de programación PHP. HORECA Consulting. (Horas: 20). On-Line	2
Moodle, 2 días, de 12 a 14 abril	2
Novedades WOS 5.13 (Scielo, Google Scholar), 21 enero 2014. On-Line	1
POWERPOINT 2010. INAP. 16 de octubre a 28 de Noviembre de 2014. On Line.	1
Publicar con impacto: el profesional de la información como asesor del investigador. SEDIC 8-31 Octubre de 2014	1
Scopus, nivel básico y avanzado, formación online, febrero 2014	1
Transparencia, acceso a la información y administración electrónica. PAS UAM. 17, 18, 22, 23, 24 y 25 de septiembre de 2014. De 15:00 a 17:30	1
WOS: búsqueda por autor y por los identificadores de RID y ORCID, 20 mayo 2014. On-Line	2
<b>Total Cursos de Formación realizados el personal de la Biblioteca de Ciencias. Asistentes</b>	<b>36</b>

**Tabla 2a. Prácticas OPE / Becas COIE. Evolución de solicitudes**

	Convocatorias Ordinaria y Extraordinaria	Solicitudes presentadas	Evolución
<b>Prácticas OPE</b>	2014 (para 2015)	112	-30,00%
	2013 (para 2014)	160	29,03%
	2012 (para 2013)	124	87,88%
<b>Becas COIE</b>	2011 (para 2012)	66	-33,33%
	2010 (para 2012)	99	50,00%
	2009 (para 2010)	66	53,49%
	2008 (para 2009)	43	-2,27%



**Tabla 2b. Prácticas OPE / Becas COIE. Número y distribución**

	Prácticas OPE		Becas COIE		
	2014	2013	2012	2011	2010
<b>Total Becas o Prácticas asignadas</b>	11	11	13	13	16
Total Meses	108	110	128	128	151
Variación	-1,82%	-14,06%	0,00%	-15,23%	

## Anexo II Recursos económicos

**Tabla 1. Adquisiciones Bibliográficas: Datos económicos**

Datos económicos	2014	2013	2012	2011
<b>Total adquisiciones Bibliográficas</b>	<b>93.627,87 €</b>	<b>108.939,63 €</b>	<b>112.965,32 €</b>	<b>113.242,34 €</b>
Variación	-14,06%	-3,56%	-0,24%	-78,56%
PUBLICACIONES PERIÓDICAS	627,00 €	3.201,12 €	840,94 €	6.430,36 €
Concurso de revistas extranjeras	Centralizado	Centralizado	Centralizado	6.231,36 €
Otras suscripciones	627,00 €	3.201,12 €	840,94 €	199,00 €
MONOGRAFÍAS INGRESADAS papel + electrónicas	93.000,87 €	105.738,51 €	112.124,38 €	106.811,98 €
Biblioteca. Monografías papel	49.285,77 €	92.817,86 €	97.749,10 €	67.857,99 €
Reposición monografías	924,75 €	2.784,74 €	5.954,83 €	
Libros electrónicos	31.389,05 €	26.945,98 €	19.239,58 €	
Proyectos de Investigación	1.451,56 €	1.608,03 €	4.245,70 €	6.061,49 €
Variación	-9,73%	-62,13%	-29,96%	86,72%
Departamento de Matemáticas	3.125,75 €	4.149,27 €	8.793,84 €	14.652,65 €
Variación	-24,67%	-52,82%	-39,98%	8,96%
Retenciones Departamentos	7.748,74 €	7.163,35 €	1.335,74 €	18.238,89 €
Variación	8,17%	436,28%	-92,68%	2621,57%
<b>Otros gastos</b>	<b>5.907,68 €</b>	<b>8.109,37 €</b>	<b>9.661,62 €</b>	<b>11.064,27 €</b>
<b>Equipamiento S. Centrales</b>	<b>493,03 €</b>	<b>0,00 €</b>	<b>1.125,00 €</b>	

**Tabla 2. Financiación**

	2014	2013	2012	2011
Total Inversiones	<b>100.023,08 €</b>	<b>117.049,00 €</b>	<b>123.751,24 €</b>	<b>124.182,51 €</b>
Facultad Monografías y PP	30.792,32 €	29.236,47 €	33.156,04 €	33.043,20 €
% del total inversiones	30,79%	24,98%	26,79%	26,61%
Universidad Monografías y PP	50.504,00 €	66.782,51 €	65.434,00 €	41.122,01 €
% del total inversiones	50,49%	57,06%	52,88%	33,11%
Departamentos - Proyectos de Investigación	12.326,05 €	12.920,65 €	14.374,58 €	38.953,03 €
% del total inversiones	12,32%	11,04%	11,62%	31,37%
<b>Otros gastos (Facultad)</b>	<b>5.907,68 €</b>	<b>8.109,37 €</b>	<b>9.661,62 €</b>	<b>11.064,27 €</b>
% del total inversiones	5,91%	6,93%	7,81%	8,91%
Equipamiento S. Centrales	493,03 €	0,00 €	<b>1.125,00 €</b>	
	0,40%		0,91%	

## Anexo III Recursos de Información

**Tabla 1. Adquisiciones – MONOGRAFÍAS INGRESADAS**

MONOGRAFÍAS INGRESADAS EN	2014	Evolución	2013	Evolución	2012	Evolución	2011
<b>TOTAL</b>	<b>2.895</b>	<b>-6,85%</b>	<b>3.108</b>	<b>1,34%</b>	<b>3.067</b>	<b>-55,76%</b>	<b>6.932</b>
<b>Compra</b>	<b>1.109</b>	<b>-16,43%</b>	<b>1.327</b>	<b>-28,27%</b>	<b>1.850</b>	<b>-1,12%</b>	<b>1.871</b>
Biblioteca	732	<b>-30,22%</b>	1.049	<b>-30,02%</b>	1.499	<b>7,00%</b>	1.401
Libros electrónicos	194	<b>97,96%</b>	98	<b>-23,44%</b>	128		
Proyectos de Investigación	21	<b>16,67%</b>	18	<b>-40,00%</b>	30	<b>-6,25%</b>	32
Departamento de Matemáticas	47	<b>-38,16%</b>	76	<b>-54,76%</b>	168	<b>-24,66%</b>	223
Retenciones Departamentos	107	<b>44,59%</b>	74	<b>196,00%</b>	25	<b>-86,03%</b>	179
CMAM e INC	8		12			<b>-100,00%</b>	36
<b>Donativos</b>	<b>1.786</b>	<b>0,28%</b>	<b>1.781</b>	<b>46,34%</b>	<b>1.217</b>	<b>-38,63%</b>	<b>1.983</b>
Tesis y Proyectos de Fin de Carrera	644	<b>22,20%</b>	527	<b>36,88%</b>	385	<b>-13,09%</b>	443
CDEN	70	<b>-66,35%</b>	208	<b>-42,38%</b>	361	<b>-39,53%</b>	597
Otros Donativos	1.072		1.046		471		943
<b>Enfermería</b>							<b>3.078</b>

**Tabla 2. Catalogación – Monografías**

Catalogación derivada + títulos creados					
	2014	2013	2012	2011	2010
<b>Ciencias</b>	<b>1.410</b>	<b>2.091</b>	<b>3.369</b>	<b>5.678</b>	3.683
UAM	23.654	27.322	30.764	32.305	31.471
% sobre el total	5,96%	7,65%	10,95%	17,58%	11,70%

**Tabla 3a. Gestión de la Colección. Expurgo y Reubicación**

Signatura	Materia	Acción	Ejemplares
56	Paleontología	Traslado a Depósito-1	104
		Retirados	2
574.5	Ecología marina/ Limnología	Traslado a Depósito-1	154
		Retirados	1
577.1	Bioquímica	Traslado a Depósito-1	4
		Retirados	6
577.11/.12	Proteínas/Ácidos nucleicos	Traslado a Depósito-1	42
		Retirados	3
577.15	Enzimología	Traslado a Depósito-1	32
		Retirados	1

577.2	Biología molecular	Traslado a Depósito-1	80
		Retirados	10
577.3	Biofísica	Traslado a Depósito-1	32
578	Virología	Traslado a Depósito-1	27
58	Botánica	Traslado a Depósito-1	55
		Retirados	10
	<b>Total Traslado a Depósito -1</b>		<b>532</b>
	<b>Total Retirados</b>		<b>33</b>

**Tabla 3b. Gestión de la Colección - Cambio de ubicación Medio Ambiente**

Signaturas		Nº ejemplares
<b>502</b>	Desarrollo Sostenible	861
<b>502.15</b>	Gestión e impacto Ambiental	356
<b>502.34</b>	Legislación Ambiental	157
<b>502.7</b>	Espacios Naturales	666
<b>504</b>	Educación Ambiental	224
<b>504.5</b>	Contaminación Ambiental / Marina / Atmosférica	227
<b>504.7</b>	Cambio climático	146
<b>504.74</b>	Biología / Ecología de la Conservación	264
<b>574</b>	Ecología y Métodos	822
<b>574.5</b>	Ecología Marina / Limnología	300

**Tabla 4. Gestión de la Colección. Inventarios**

Inventarios realizados	Año 2014	Año 2013
<b>Ciencias. Libre Acceso</b>	<b>46.139</b>	<b>44.933</b>
<b>Ciencias. Material Inédito</b>		<b>7.111</b>
<b>Biblioteca de Matemáticas</b>	<b>12.065</b>	<b>12.925</b>
<b>Total Ejemplares inventariados</b>	<b>58.204</b>	<b>64.969</b>

**Tabla 4a. Gestión de la Colección. Inventario Biblioteca de Ciencias**

Datos de Inventario: Comparativa Años 2010-2014							
Inventario en cifras:	2014	Diferencia	2013	Diferencia	2012	Diferencia	2010
Total ejemplares Inventariados	<b>46.139</b>	2,68%	<b>44.933</b>	4,85%	<b>42.853</b>	-3,78%	<b>44.535</b>
Total ejemplares leídos	42.053	1,49%	41.436	8,32%	38.255	-4,21%	39.937
Prestados	3.300	<b>-5,63%</b>	3.497	<b>-23,95%</b>	4.598	0,00%	4.598
Mal ubicados (CDEN / Mostrador / Deposito-1...)	37	<b>-61,46%</b>	96	152,63%	38	171,43%	14
Mal tejuelados	3		0		2	-96,97%	66

Mal Leídos por la pistola (2010) / Errores de lectura (2012)	1.068	50,63%	709	-67,73%	2.197	5681,58%	38
Errores de Chip (2012)			27	-68,24%	85		
Ejemplares no catalogados	1		0		1	-97,96%	49
Ejemplares desaparecidos	70	775,00%	8	-95,70%	186	220,69%	58
Ejemplares que figuraban como desaparecidos y que han aparecido	10	150,00%	4	-63,64%	11	-35,29%	17
<b>Total Desaparecidos - Aparecidos</b>	<b>60</b>	<b>400,00%</b>	<b>12</b>	<b>-93,14%</b>	<b>175</b>	<b>326,83%</b>	<b>41</b>
% desaparecidos sobre el total de ejemplares inventariados	0,13%	386,93%	0,03%	-93,49%	0,41%	355,56%	0,09%
<b>Errores de lectura: Mal Leídos por la pistola / Errores de lectura (2012)</b>	<b>1.068</b>	<b>50,63%</b>	<b>709</b>	<b>-67,73%</b>	<b>2.197</b>	<b>5681,58%</b>	<b>38</b>
% errores de lectura sobre el total	2,54%		1,71%		5,13%		0,09%

**Tabla 4b. Gestión de la Colección. Inventario Biblioteca de Matemáticas**

<b>Inventario en cifras: Biblioteca de MATEMÁTICAS</b>	<b>2014</b>	<b>Diferencia</b>	<b>2013</b>
Total ejemplares Inventariados	<b>12.065</b>	-6,65%	<b>12.925</b>
Total ejemplares leídos	12.053	-5,15%	12.707
Prestados	32	-85,32%	218
Mal ubicados			20
Mal tejuelados			40
Mal Leídos por la pistola	8	0,00%	8
Ejemplares no catalogados			14
Ejemplares desaparecidos	4	-93,55%	62
Ejemplares que figuraban como desaparecidos y que han aparecido			85
<b>Total Desaparecidos - Aparecidos</b>	<b>4</b>	<b>-117,39%</b>	<b>-23</b>
% desaparecidos sobre el total de ejemplares inventariados	<b>0,03%</b>		-0,18%
<b>Errores de lectura: Mal Leídos por la pistola / Errores de lectura (2012)</b>	<b>8</b>		<b>8</b>
% errores de lectura sobre el total	0,07%		0,06%

**Tabla 5. Recursos de Información – REVISTAS**

<b>TÍTULOS VIVOS</b>						
	<b>2014</b>	<b>2013</b>	<b>2012</b>	<b>2011</b>	<b>2010</b>	<b>2009</b>
REVISTAS EXTRANJERAS EN PAPEL	1	2	8	8	156	180
REVISTAS ESPAÑOLAS EN PAPEL	7	11	14	15	14	15
INTERCAMBIO CON “ARCHAEOFAUNA”	17	18	20	19	17	19
INTERCAMBIO CON “REVISTA MATEMÁTICA IBEROAMERICANA”	49	40	54	98	78	102
DONATIVOS	53	77	68	58	54	59
<b>TOTAL</b>	<b>148</b>	<b>148</b>	<b>164</b>	<b>198</b>	<b>319</b>	<b>375</b>
Compra	8	13	22	23	170	195
Canje o donativo	119	135	142	175	149	180

**Tabla 6. Recursos de Información – REVISTAS. Suscripciones españolas en papel.**

<b>ISSN</b>	<b>Título</b>	<b>Editorial</b>
0300-5755	Alimentaria	EYPASA
1136-2448	El Cárabo	SIA S.L.
1575-2712	Ecologista	Ecologistas en Acción
0213-683x	Geogaceta	Sociedad Geológica de España
0212-0054	Quercus	América Ibérica
0214-2708	Revista de la Sociedad Geologica de España	Sociedad Geológica de España
0300-5267	Shilap	Sociedad Hispano-Luso-Americana de Lepidopterología

**Tabla 7. Recursos de Información – REVISTAS. Intercambio con Archaeofauna**

<b>ISSN</b>	<b>Título</b>	<b>Editorial</b>
2299-6060	Acta Zoologica Cracoviensia	Polish Academy of Sciences- Institute of Systematics and Evolution of Animals
1697-2708	Alberca	Asociación de Amigos del Museo Arqueológico de Lorca
1578-665X	Animal Biodiversity and Conservation	Museu de Zoología-Ajuntament de barcelona
0323-1267	Archeologicke Rozhledy	Archeologický Ústav Akademie ved cr v Praze
1645-6947	Area Domeniu	CEIPHAR
0873-593x	Arkeos	CEIPHAR
0210-3230	Archivo de Prehistoria Levantina	Diputación Provincial de Valencia



1695-5862	Butlleti Arqueologic	Reial Societat Arqueol6gica Tarraconense
0185-3880	Ciencias Marinas	Universidad Aut6nma de Baja California-Instituto de investigaciones Oceanol6gicas
0211-1608	Cuadernos de Preshistoria y Arqueologia	UAM-Servicio de Publicaciones
0966-6900	Lattara	Association pour le D6veloppement de l'Archheologie en Lenguedoc-Roussillon
2014-9271	Manuals del Museu (de Ciencies Naturals)	Museu de Ciencies Naturals de Barcelona
1867-1594	Palaeobiodiversity and Palaeoenvironments	Springer
1268-7944	Prehistoire du Sud-Ouest	Association Pr6histoire du Sud-Ouest
0210-3729	Saguntum	Universidad de Valencia-Dept. de Prehistoria i Arqueologia
1130-4995	Treballs del Museu de Geologia de Barcelona	Museu de Geologia-Barcelona
1579-7384	Zona Arqueologica	Museo Arqueol6gico Regional-Madrid

**Tabla 8. Recursos de Informaci3n – REVISTAS. Intercambio con Revista Matem6tica Iberoamericana**

ISSN	T6tulo	Editorial
0001-5962	Acta Mathematica	Institut Mittag-Leffler, The Royal Swedish Academy
0327-9170	Actas del Congreso Dr. Antonio A.R. Monteiro. Monografias...	Univesrsidad Nacional del Sur-INMABB_CONICET
0001-6969	Acta Scientiarum Mathematicarum	Institutum Bolyaianum
1841-3293	Analele Universitatii de Vest din Timisoara. Seria Matematica Informatica	Universitatii de Vest
1239-629X	Annales Academiae Scientiarum Fennicae	Exchange Centre for Sci. Literature
0373-0956	Annales De L'institut Fourier	Institut Fourier, Biblioth6que-Service des 6changes.
0012-9593	Annales Scientifiques de l'6cole Normale Sup6rieure	Ecole Normale Sup6rieure, Biblioth6que de
0524-9007	Annales Universitatis Scientiarum Budapestinensis de Rolando...	E6tv6s Lor6nd Tudom6nyegyetem, Matematikai
1005-1031	Applied Mathematics. A Journal of Chinese Universities	Library of Mathematics Science, Yu Quan Campus,
1120-6330	Atti Della Academia Nazionales dei Lincei. Rendiconti ... Mat Appl.	Accademia Nazionale dei Lincei, Biblioteca.
0037-8615	Boletin de la Sociedad Matematica Mexicana	Sociedad Matem6tica Mexicana

1972-6724	Bolletino della Unione Matematica Italiana	Dpto. di Matematica, Univ. Degli Studi di Bologna
0008-0659	Bulletin of the Calcutta Mathematical Society	Calcutta Mathematical Society
1664-3607	Bulletin of Mathematical Sciences	Springer
0010-0757	Collectanea Mathematica	Univ. De Barcelona, Fac. de Matemàtiques,
0010-258X	Commentarii Mathematicae Universitatis Sancti Pauli	The office for Natural Science-Rikkyo University
1804-1388	Communications in Mathematics	University of Ostrava
0213-8743	Extracta Mathematicae	Dept. de Matemáticas, Biblioteca, Univ. De Extremadura
0017-095X	Glasnik Matematicki	Dept. of Math., Univ. Of Zagreb.
0018-2079	Hiroshima Mathematical Journal	Dept. of Math., Fac. of Sci., Hiroshima Univ.
0385-4035	Hokkaido Mathematical Journal	Hokkaido Univ., Fac. of Sci., Dept. of Math.
0022-2518	Indiana Univ. Math. Journal	Indiana University-Department of Mathematics
1889-3066	Jaén Journal on Approximation	Universidad de Jaen-Departamento de Matemáticas
1246-7405	Journal De Theorie des Nombres de Bordeaux	Service des Echanges, Bibliothèque de Recherche
1340-5705	Journal of Mathematical Sciences of University of Tokyo	University of Tokyo-Dpto. of Mathematical Sciences
1340-6116	Kyushu Journal of Mathematics	Kyushu University- Gifts & Exchange, Fac. of Sci.
0013-8584	L'enseignement Mathematique	Bibliothèque, Section de Mathématiques, Université
0373-3505	Le Matematiche	Università de Catania-Dipartimento di Matematica
0305-0041	Math. Proceedings of the Cambridge Philosophical Society	Cambridge Philosophical Society, Scientific
0030-1566	Mathematical Journal of the Okayama University	Dept. of Math., Fac. of Sci., Okayama Univ
0218-2025	Mathematical Models & Methods in Applied Sciences	World Scientific
0026-2285	Michigan Mathematical Journal	Exchange & Gift Section, The Univ. Of Michigan
0027-7630	Nagoya Mathematical Journal	Graduate School of Math., Nagoya Univ.
0078-2009	Notas de Algebra y Analisis	Instituto de Matemática-Universidad del Sur-CONICET
1660-8933	Oberwolfach Reports	European Mathematical Society-Mathematisches Forschungsinstitut Oberwolfach
0030-6126	Osaka Journal of Mathematics	Dept. of Math., Osaka Univ.

0013-0915	Proceedings of the Edinburgh Mathematical Society	The Edinburgh Mathematical Society-Oxford University Press
0024-6115	Proceedings of the London Math. Soc.	The London Mathematical Society-Oxford University Press
0716-0917	Proyecciones	Universidad Católica del Norte-Dpto. de Matemáticas
0797-1443	Publicaciones Matemáticas del Uruguay	Univ. De la República-Fac. Humanidades y Ciencia
0214-1493	Publicacions Matemàtiques	Servei de Biblioteques, Intercanvi, Univ. Autònoma de Barcelona
0147-1937	Real Analysis Exchange	Michigan State Univ., Libraries, Serials-Exchanges
0009-725X	Rendiconti del Circolo Mat. di Palermo	Circolo Mat. Di Palermo
1139-1138	Revista Matemática Complutense	Biblioteca de la Univ. Complutense, Servicio de Publicaciones
0976-836x	Sankhya. Series A	Indian Statistical Institute
2254-3902	Sema Journal	Sociedad Española de Matemática Aplicada
0039-3223	Studia Mathematica	Institute of Mathematics, Polish Academy of Polish
1880-6015	Toyama Mathematical Journal	Dept. of Math., Fac. of Sci., Toyama Univ.
0354-0243	Yugoslav Journal of Operations Research	Univ. Of Belgrade- Fac. Organizational Sciences LABOR

**Tabla 9. Recursos de Información – REVISTAS. Donativos**

ISSN	Título	Editorial
1575-3417	Anales de la Real Sociedad Española de Química	Real Sociedad Española de Química
0097-4463	Annals of the Carnegie Museum	The Carnegie Museum of Natural History
1696-0661	Apte Techno	Asociación de Parques Científicos y Tecnológicos de España
1132-6891	Archaeofauna	Asociación Española de Arqueozoología
0066-7870	Arquivos De Zoologia	Museo de Zoología de la Universidad de São Paulo
0122-9761	Boletín De Investigaciones Marinas y Costeras	Instituto de Investigaciones Marinas y Costeras de Bogotá
0583-7499	Boletín de la Real Sociedad Española de Historia Natural. Actas	Real Sociedad Española de Historia Natural
2341-2674	Boletín de la Real Sociedad Española de Historia Natural. Sección Aula, Museos y Colecciones	Real Sociedad Española de Historia Natural
0366-3272	Boletín de la Real Sociedad Española de Historia Natural. Sección Biológicas	Real Sociedad Española de Historia Natural

0583-7510	Boletín de la Real Sociedad Española de Historia Natural. Sección Geológica	Real Sociedad Española de Historia Natural
1695-3479	Boletín de la Sección del Estado Español de Europarc	Centro de Investigación de Espacios Naturales Protegidos "Fernando González Bernáldez"
0366-3175	Boletín de la Sociedad Española de Cerámica y Vidrio	Sociedad Española de Cerámica y Vidrio
0213-4497	Cadernos do Laboratorio Xeoloxico de Laxe	Universidad de la Coruña - Área de Xeoloxía y Minería
0373-2967	Candollea	Conservatoire et Jardin Botaniques de la Ville de Genève
1575-6343	Contributions to Science	Institut d' Estudis Catalans
0214-0896	Ecología	Ministerio de Agricultura, Pesca y Alimentación-ICONA
2308-2151	EMS Surveys in Mathematical Sciences	European Mathematical Society
1139-9325	Encuentros Multidisciplinares	Fundación General de UAM
1578-6951	Energías Renovables	América Ibérica
1133-5777	Estratos	ENRESA-Empresas nacional de residuos Radiactivos S.A.
2171-5068	Forest System	INIA-Instituto Nacional de Investigación y Tecnología Agraria y Alimentaria
1137-8700	Galemys	SECEM-Sociedad Española para la Conservación y Estudio de los Mamíferos
	Gas Actual	SEDIGAS-Asociación Española del Gas
	Infoespacio	Proespacio-Asociación Española de Empresas del Sector Espacial
1576-5598	IAA-Información y Actualidad Astronómica	Instituto de Astrofísica de Andalucía-CSIC
0214-6282	International Journal of Developmental Biology	University of the Basque Country Press
1889-4399	Investigación. Cultura, Ciencia y Tecnología	ICC
1698-6180	Journal Of Iberian Geology	UCM-CSIC -Facultad de Ciencias Geológicas
1132-0869	Memorias de la Real Sociedad Española de Historia Natural-Segunda Época	Real Sociedad Española de Historia Natural
1575-6092	Monografías I.N.I.A. Agrícola	INIA-Instituto Nacional de Investigación y Tecnología Agraria y Alimentaria
1575-6106	Monografías I.N.I.A. Forestal	INIA-Instituto Nacional de Investigación y Tecnología Agraria y Alimentaria
1989-0125	Monografías I.N.I.A. Medioambiental	INIA-Instituto Nacional de Investigación y Tecnología Agraria

		y Alimentaria
0300-3787	Mundo Electronico	Boixaren Editores S.A.
0214-7688	Munibe. Ciencias Naturales	Sociedad de Ciencia Aranzadi
2340-0463	Munibe Monographs. Nature Series	Sociedad de Ciencia Aranzadi
1439-9598	Nachrichten aus der Chemie	Wiley-VCH
1138-8013	Naturaleza Aragonesa	Sociedad de Amigos del Museo Paleontologico de la Universidad de Zaragoza
1697-2694	Nemus	Ateneu de Natura
1130-9717	Nova Acta Cientifica Compostelana	Universidad de Santiago de Compostela-Servicio de Publicaciones
0213-4039	Orsis	Universidad Autónoma de barcelona
0919-5025	Proceedings of the School Of Science of Tokai Univeristy	School of Science-Tokai University
0033-6521	Quimica E Industria	Asociación Nacional de Quimicos de España
0213-862X	Revista Española de Fisica	Real Sociedad Española de Física
0213-2230	Revista Matematica Iberoamericana	European Mathematical Society
1864-6417	Soil Organisms	Museum of Natural History Goerlitz
0040-1838	Tecnica Industrial	Fundación Técnica Industrial
1135-6030	Tecnologia Agroalimentaria	Consejeria de Medio Ambiente y Desarrollo Rural del Principado de Asturias-SERIDA
1139-2169	Territoris	Universidad de la Islas Baleares-Departamento de Ciencias de la Tierra
0212-5919	Thalassas	Universidad de Vigo
0495-4548	Theoria. Revista de Teoría, Historia y Fundamentos de la Ciencia	Universidad del Pais Vasco-Facultad de Filosofía
1131-5016	Tierra y Tecnología	Colegio Oficial de Geólogos
1887-1461	Vertices	CIEMAT
1130-4251	Zoologica Baetica	Universidad de Granada-Departamento de Biología Animal, Ecología y Genética

**Tabla 10. Recursos de Información –. Cancelaciones para 2015**  
**Bases de datos**

Inspec
Cab Abstracts

## Revistas

Analyst	Se integrará en la suscripción RSC Gold
Chemical Communications	Se integrará en la suscripción RSC Gold
Organic & Biomolecular Chemistry	Se integrará en la suscripción RSC Gold
Reviews in Mineralogy and Geochemistry	Se integrará en la suscripción de American Mineralogical Society

## Tabla 11. Recursos de Información – Recursos-electrónicos. Nuevas suscripciones para 2015:

### RSC Gold [Royal Society of Chemistry]. Relación de títulos incluidos

Revistas
Analyst
Analytical Methods
Biomaterials Science
Catalysis Science & Technology
Chemical Communications
Chemical Science
Chemical Society Reviews
CrystEngComm
Dalton Transactions
Energy & Environmental Science
Environmental Science: Processes & Impacts
Faraday Discussions
Food & Function
Green Chemistry
Integrative Biology
Journal of Analytical Atomic Spectrometry (JAAS )
Journal of Materials Chemistry A, B and C
Lab on a Chip
MedChemComm
Metallomics
Molecular BioSystems
Nanoscale
Natural Product Reports
New Journal of Chemistry
Organic & Biomolecular Chemistry
Photochemical & Photobiological Sciences
Physical Chemistry Chemical Physics (PCCP)
Polymer Chemistry
RSC Advances
Soft Matter
Toxicology Research

<b>Archivo retrospectivo</b>
RSC Journals Archive lease 1841-2007
<b>Bases de datos</b>
Analytical Abstracts
Catalysts & Catalysed Reactions
Chemical Hazards in Industry
Laboratory Hazards Bulletin
Methods in Organic Synthesis
Natural Product Updates
<b>Serie de eBook</b>
Issues in Environmental Science & Technology
<b>Otras publicaciones</b>
Chemistry World
Education in Chemistry
<b>Informes</b>
Annual Reports Section A
Annual Reports Section B
Annual Reports Section C

**Tabla 12. Recursos de Información – Recursos-electrónicos.  
Nuevas suscripciones para 2015:  
Bio-One. Relación de títulos incluidos**

<b>Título</b>	<b>Entidad editora</b>
Acta Chiropterologica	Museum and Institute of Zoology, Polish Academy of Sciences
Acta Ornithologica	Museum and Institute of Zoology, Polish Academy of Sciences
Acta Palaeontologica Polonica	Institute of Paleobiology, Polish Academy of Sciences
Adansonia	Muséum national d'Histoire naturelle, Paris
African Entomology	Entomological Society of Southern Africa
African Invertebrates	KwaZulu-Natal Museum
African Zoology	Zoological Society of Southern Africa
AMBIO: A Journal of the Human Environment	Royal Swedish Academy of Sciences
The American Biology Teacher	National Association of Biology Teachers
American Fern Journal	The American Fern Society
American Malacological Bulletin	American Malacological Society
The American Midland Naturalist	University of Notre Dame
American Museum Novitates	American Museum of Natural History
Annales Botanici Fennici	Finnish Zoological and Botanical Publishing Board
Annales Zoologici	Museum and Institute of Zoology, Polish Academy of Sciences

Annales Zoologici Fennici	Finnish Zoological and Botanical Publishing Board
Annals of Carnegie Museum	Carnegie Museum of Natural History
Annals of the Entomological Society of America	Entomological Society of America
Annals of the Missouri Botanical Garden	Missouri Botanical Garden
Anthropozoologica	Muséum national d'Histoire naturelle, Paris
Applications in Plant Sciences	Botanical Society of America
Applied Vegetation Science	International Association of Vegetation Science
The Arabidopsis Book	The American Society of Plant Biologists
Arctic, Antarctic, and Alpine Research	Institute of Arctic and Alpine Research (INSTAAR), University of Colorado
Ardea	Netherlands Ornithologists' Union
The Auk	The American Ornithologists' Union
Avian Diseases	American Association of Avian Pathologists
Avian Diseases Digest	American Association of Avian Pathologists
Biology of Reproduction	Society for the Study of Reproduction
BIOS	Beta Beta Beta Biological Society
BioScience	American Institute of Biological Sciences
Biotropica	The Association for Tropical Biology & Conservation
The Botanical Review	The New York Botanical Garden
Breviora	Museum of Comparative Zoology, Harvard University
Brittonia	The New York Botanical Garden
The Bryologist	The American Bryological and Lichenological Society, Inc.
Bulletin, Southern California Academy of Sciences	Southern California Academy of Sciences
Bulletin of Carnegie Museum of Natural History	Carnegie Museum of Natural History
Bulletin of the American Museum of Natural History	American Museum of Natural History
Bulletin of the Biological Society of Washington	Biological Society of Washington
Bulletin of the Museum of Comparative Zoology	Museum of Comparative Zoology, Harvard University
Bulletin of the Peabody Museum of Natural History	Peabody Museum of Natural History at Yale University
Cactus and Succulent Journal	Cactus and Succulent Society of America
The Canadian Entomologist	Entomological Society of Canada
Castanea	Southern Appalachian Botanical Society
Cell Stress & Chaperones	Cell Stress Society International
Chelonian Conservation and Biology	Chelonian Research Foundation
The Coleopterists Bulletin	The Coleopterists Society
Comparative Parasitology	The Helminthological Society of Washington
The Condor	Cooper Ornithological Society



Copeia	The American Society of Ichthyologists and Herpetologists
Cryptogamie, Algologie	Association des Amis des Cryptogames
Cryptogamie, Bryologie	Association des Amis des Cryptogames
Cryptogamie, Mycologie	Association des Amis des Cryptogames
Current Herpetology	The Herpetological Society of Japan
Economic Botany	The New York Botanical Garden
Ecoscience	Centre d'études nordiques, Université Laval
Edentata	IUCN/SSC Anteater, Sloth and Armadillo Specialist Group
Entomologica Americana	The New York Entomological Society
Entomological News	The American Entomological Society
Environmental Entomology	Entomological Society of America
Evansia	The American Bryological and Lichenological Society, Inc.
Evolution	The Society for the Study of Evolution
Fieldiana Anthropology	Field Museum of Natural History
Fieldiana Botany	Field Museum of Natural History
Fieldiana Geology	Field Museum of Natural History
Fieldiana Life and Earth Sciences	Field Museum of Natural History
Fieldiana Zoology	Field Museum of Natural History
Florida Entomologist	Florida Entomological Society
Freshwater Reviews	Freshwater Biological Association
Freshwater Science	The Society for Freshwater Science
Geodiversitas	Muséum national d'Histoire naturelle, Paris
Harvard Papers in Botany	Harvard University Herbaria
Haseltonia	Cactus and Succulent Society of America
Herpetologica	The Herpetologists' League
Herpetological Monographs	The Herpetologists' League
Human Biology	Wayne State University Press
In Vitro Cellular & Developmental Biology - Animal	Society for In Vitro Biology
In Vitro Cellular and Developmental Biology - Plant	Society for In Vitro Biology
Integrated Environmental Assessment and Management	Society of Environmental Toxicology and Chemistry
Integrative and Comparative Biology	The Society for Integrative and Comparative Biology
International Forestry Review	Commonwealth Forestry Association
Invasive Plant Science and Management	Weed Science Society of America
Journal of Agricultural and Urban Entomology	South Carolina Entomological Society
Journal of Arachnology	American Arachnological Society
Journal of Avian Medicine and Surgery	Association of Avian Veterinarians
Journal of Coastal Conservation	Coastal & Marine Union (EUCC)
Journal of Coastal Research	Coastal Education and Research Foundation
Journal of Crustacean Biology	The Crustacean Society

Journal of East African Natural History	Nature Kenya/East African Natural History Society
Journal of Economic Entomology	Entomological Society of America
Journal of Ethnobiology	Society of Ethnobiology
The Journal of Eukaryotic Microbiology	International Society of Protistologists
Journal of Field Ornithology	Association of Field Ornithologists
Journal of Great Lakes Research	International Association for Great Lakes Research
Journal of Herpetology	The Society for the Study of Amphibians and Reptiles
Journal of Insect Science	University of Wisconsin Library
Journal of Mammalian Ova Research	Japanese Society of Mammalian Ova Research
Journal of Mammalogy	American Society of Mammalogists
Journal of Medical Entomology	Entomological Society of America
Journal of Orthoptera Research	Orthopterists' Society
Journal of Paleontology	The Paleontological Society
Journal of Parasitology	American Society of Parasitologists
Journal of Raptor Research	The Raptor Research Foundation
Journal of Resources and Ecology	Institute of Geographic Sciences and Natural Resources Research, Chinese Academy of Sciences
Journal of Shellfish Research	National Shellfisheries Association
Journal of the American Mosquito Control Association	The American Mosquito Control Association
Journal of the Arizona-Nevada Academy of Science	The Arizona-Nevada Academy of Science
Journal of the Kansas Entomological Society	Kansas Entomological Society
Journal of the Kentucky Academy of Science	Kentucky Academy of Science
Journal of the North Atlantic	Eagle Hill Institute
The Journal of the Torrey Botanical Society	Torrey Botanical Society
Journal of Vector Ecology	Society for Vector Ecology
Journal of Vegetation Science	International Association of Vegetation Science
Journal of Vertebrate Paleontology	The Society of Vertebrate Paleontology
Journal of Wildlife Management	The Wildlife Society
Journal of Zoo and Wildlife Medicine	American Association of Zoo Veterinarians
Madroño	California Botanical Society
Malacologia	Institute of Malacology
Mammal Study	Mammal Society of Japan
Mammalian Species	American Society of Mammalogists
Marine and Coastal Fisheries: Dynamics, Management, and Ecosystem Science	American Fisheries Society
Marine Resource Economics	MRE Foundation, Inc.
Micropaleontology	Micropaleontology Press
Monographs of the Western North American Naturalist	Monte L. Bean Life Science Museum, Brigham Young University

Mountain Research and Development	International Mountain Society
Natural Areas Journal	Natural Areas Association
Neotropical Primates	Conservation International
Northeastern Naturalist	Eagle Hill Institute
Northwest Science	Northwest Scientific Association
Northwestern Naturalist	Society for Northwestern Vertebrate Biology
Novon: A Journal for Botanical Nomenclature	Missouri Botanical Garden
Ornithological Science	The Ornithological Society of Japan
Pacific Science	University of Hawai'i Press
PALAIOS	Society for Sedimentary Geology
Paleobiology	The Paleontological Society
Paleontological Research	The Palaeontological Society of Japan
Palynology	AASP: The Palynological Society
Pan-Pacific Entomologist	Pacific Coast Entomological Society
Photochemistry and Photobiology	American Society for Photobiology
Politics and the Life Sciences	Association for Politics and the Life Sciences
Primate Conservation	Conservation International
Proceedings of the Academy of Natural Sciences of Philadelphia	The Academy of Natural Sciences of Philadelphia
Proceedings of the Biological Society of Washington	Biological Society of Washington
Proceedings of the Entomological Society of Washington	Entomological Society of Washington
Radiation Research	Radiation Research Society
Rangeland Ecology & Management	Society for Range Management
Rangelands	Society for Range Management
Rhodora	The New England Botanical Club, Inc.
South African Journal of Wildlife Research	Southern African Wildlife Management Association
South American Journal of Herpetology	Brazilian Society of Herpetology
Southeastern Naturalist	Eagle Hill Institute
Southwestern Entomologist	Society of Southwestern Entomologists
The Southwestern Naturalist	Southwestern Association of Naturalists
Systematic Botany	The American Society of Plant Taxonomists
Transactions of the American Entomological Society	The American Entomological Society
Transactions of the Kansas Academy of Science	Kansas Academy of Science
Tree-Ring Research	Tree-Ring Society
Turtle and Tortoise Newsletter	Chelonian Research Foundation
Ursus	International Association for Bear Research and Management
Waterbirds	The Waterbird Society
Weed Science	Weed Science Society of America
Weed Technology	Weed Science Society of America
Western North American Naturalist	Monte L. Bean Life Science Museum, Brigham Young University

Wetlands	The Society of Wetland Scientists
Wetland Science and Practice	The Society of Wetland Scientists
Wilderness & Environmental Medicine	Wilderness Medical Society
Wildlife Biology	Nordic Board for Wildlife Research
Wildlife Monographs	The Wildlife Society
Wildlife Society Bulletin	The Wildlife Society
The Wilson Journal of Ornithology	The Wilson Ornithological Society
Zoological Science	Zoological Society of Japan
Zoosystema	Muséum national d'Histoire naturelle, Paris

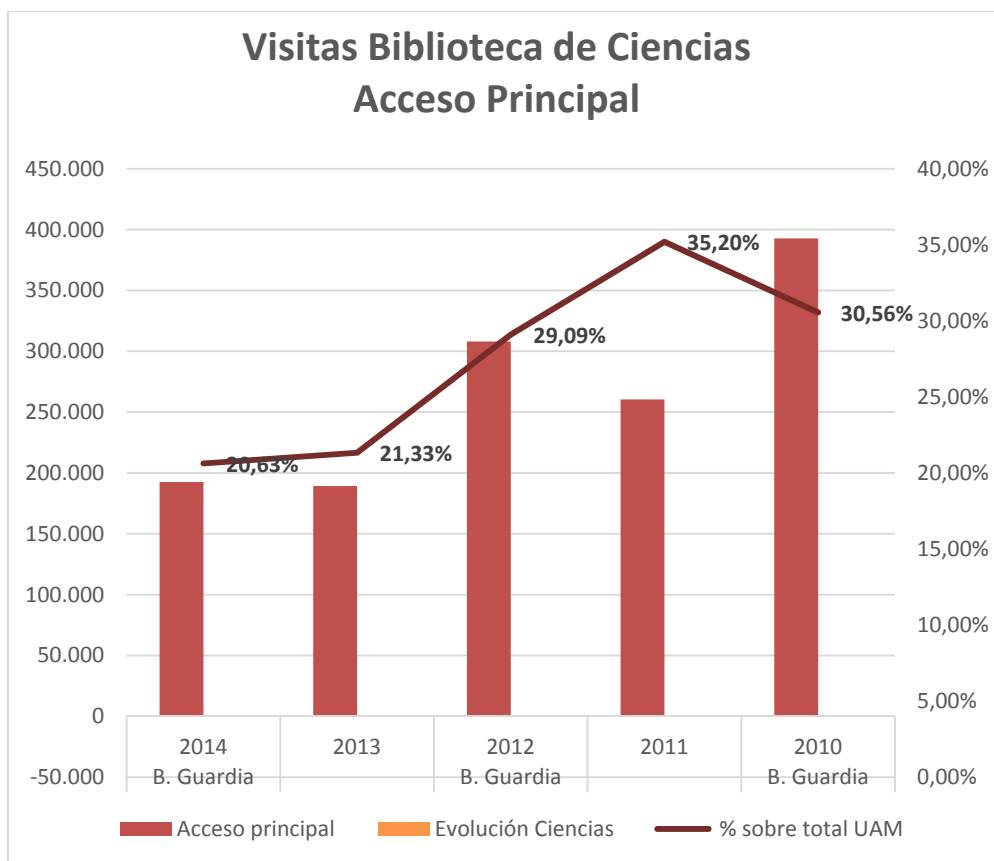
**Tabla 13. Recursos de Información – Recursos-electrónicos.  
Acuerdo con Springer para acceso a Libros electrónicos.  
Colecciones:**

Colecciones	Número de Títulos
Business and Economics	2.700
<b>Biomedical and Life Sciences</b>	<b>4.049</b>
Computer Science	8.927
<b>Engineering</b>	<b>5.941</b>
<b>Chemistry and Materials Science</b>	<b>1.932</b>
Humanities, Social Sciences and Law	4.064
<b>Physics and Astronomy</b>	<b>2.673</b>
<b>Mathematics and Statistics</b>	<b>3.941</b>
<b>Earth and Environmental Science</b>	<b>2.338</b>
Medicine	4.206
Behavioral Science	599
<b>Energy</b>	<b>230</b>
Professional and Applied Computing	1.514
<b>Total colecciones</b>	<b>43.114</b>
<b>Total colecciones Ciencias</b>	<b>21.104</b>

## Anexo IV Servicios a los usuarios

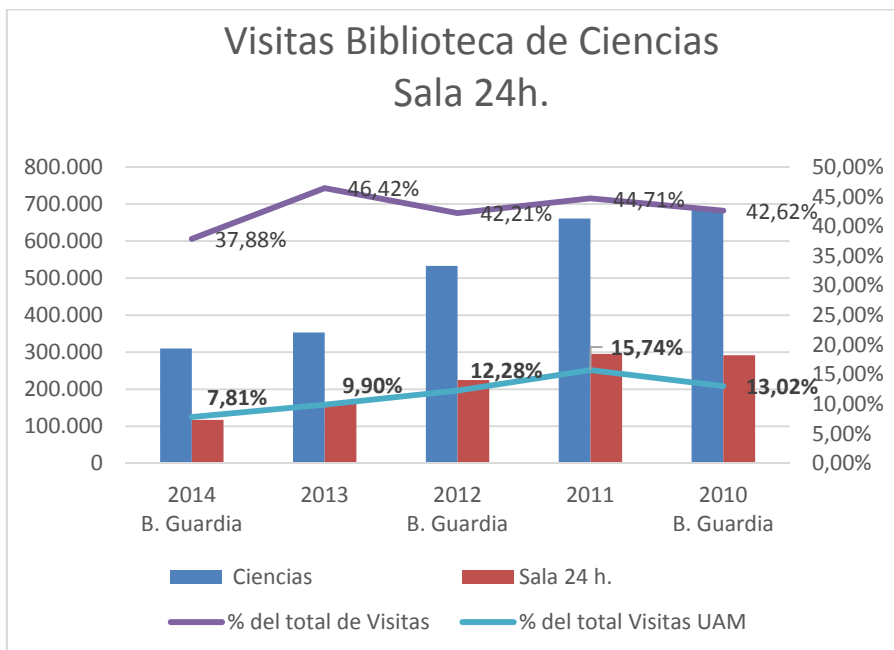
**Tabla 1a. Visitas**

Visitas	2014 B. Guardia	2013	2012 B. Guardia	2011	2010 B. Guardia
<b>Ciencias</b>	<b>309.911</b>	<b>353.224</b>	<b>532.919</b>	<b>660.673</b>	<b>684.470</b>
Acceso principal	192.519	189.254	307.996	260.381	392.772
	2%	-39%	18%	-34%	32%
Sala 24 h. exterior	117.392	163.970	224.923	295.405	291.698
	-28%	-27%	-24%	1%	-6%
Evolución Ciencias	-12,26%	-33,72%	-19,34%	-3,48%	12,76%
<b>TOTAL UAM</b>	<b>1.502.555</b>	<b>1.656.188</b>	<b>1.831.664</b>	<b>1.876.822</b>	<b>2.239.763</b>
% sobre total UAM	20,63%	21,33%	29,09%	35,20%	30,56%
Evolución UAM	-9,28%	-9,58%	-2,41%	-16,20%	-13,96%
Días de apertura	155	231	366	365	365
Evolución	-32,90%	-36,89%	0,27%	0,00%	0,00%



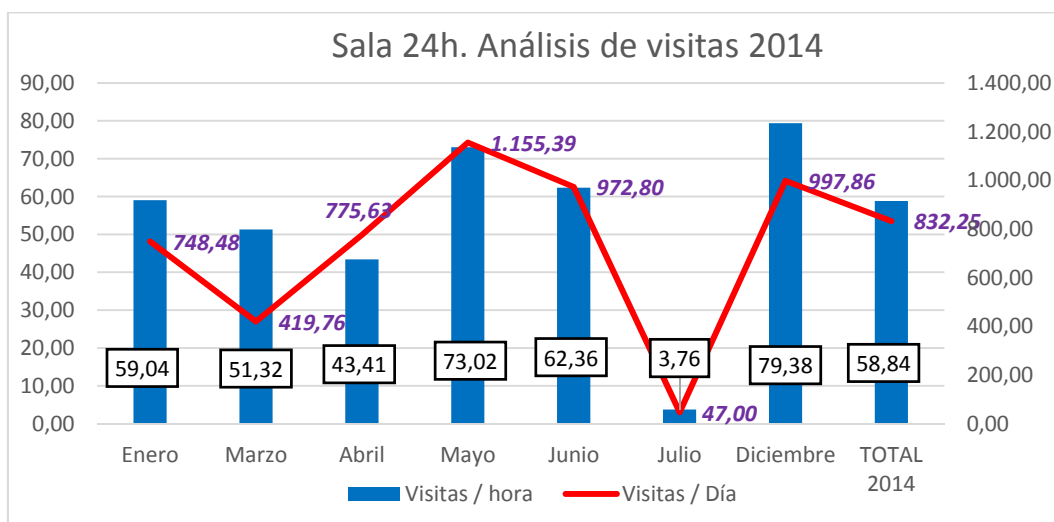
**Tabla 1b. Sala de Estudio 24h**

Visitas	2014 B. Guardia	2013	2012 B. Guardia	2011	2010 B. Guardia
Ciencias (Incluye salas generales y Sala 24h.)	309.911	353.224	532.919	660.673	684.470
<b>Sala 24 h.</b>	<b>117.392</b>	<b>163.970</b>	<b>224.923</b>	<b>295.405</b>	<b>291.698</b>
% del total de Visitas	37,88%	46,42%	42,21%	44,71%	42,62%
% del total Visitas UAM	7,81%	9,90%	12,28%	15,74%	13,02%
Días de apertura	155	231	366	365	365
Evolución	-32,90%	-36,89%	0,27%	0,00%	

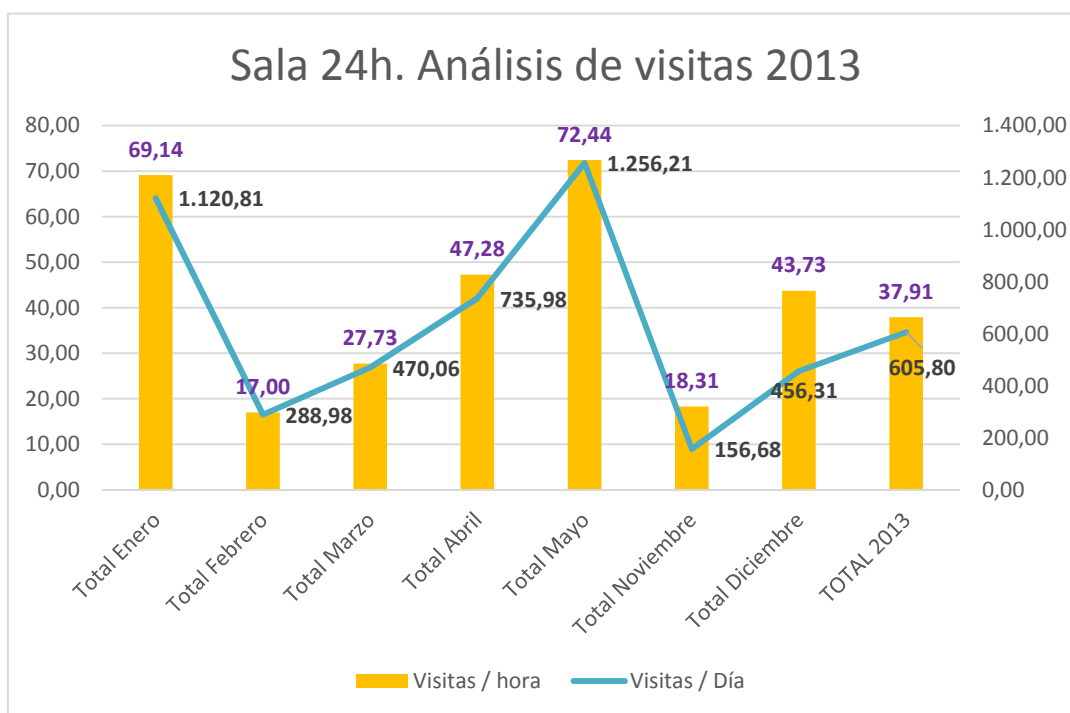


**Tabla 1c. Sala de Estudio 24h. Análisis de visitas por hora o día de apertura**

Año 2014	Visitas	Horas de apertura	Visitas / hora	Total Días	Visitas / Día
Total Enero	23.203	393:00:00	59,04	31 días	748,48
Total Marzo	10.494	204:30:00	51,32	25 días	419,76
Total Abril	23.269	536:00:00	43,41	30 días	775,63
Total Mayo	35.817	490:30:00	73,02	31 días	1.155,39
Total Junio	29.184	468:00:00	62,36	30 días	972,80
Total Julio	47	12:30:00	3,76	1 día	47,00
Total Diciembre	6.985	88:00:00	79,38	7 días	997,86
<b>TOTAL 2014</b>	<b>128.999</b>	<b>2192:30:00</b>	<b>58,84</b>	<b>155 días</b>	<b>832,25</b>

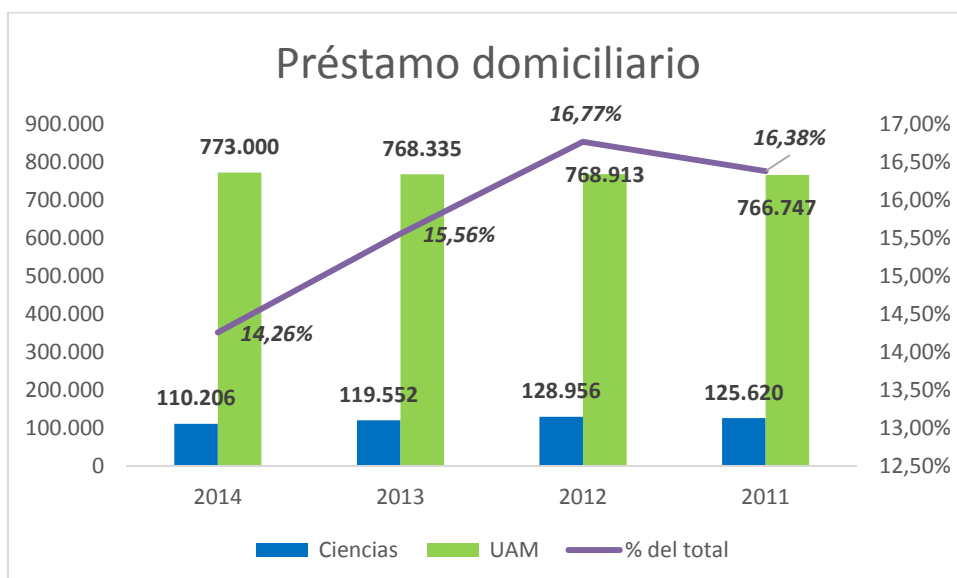


<b>Año 2013</b>	Visitas	Horas de apertura	Visitas / hora	Total Días	Visitas / Día
Total Enero	<b>34.745</b>	<b>502:30:00</b>	<b>69,14</b>	<b>31 días</b>	<b>1.120,81</b>
Total Febrero	<b>7.514</b>	<b>442:00:00</b>	<b>17,00</b>	<b>28 días</b>	<b>288,98</b>
Total Marzo	<b>14.572</b>	<b>525:30:00</b>	<b>27,73</b>	<b>31 días</b>	<b>470,06</b>
Total Abril	<b>22.080</b>	<b>467:00:00</b>	<b>47,28</b>	<b>30 días</b>	<b>735,98</b>
Total Mayo	<b>23.868</b>	<b>502:30:00</b>	<b>72,44</b>	<b>31 días</b>	<b>1.256,21</b>
Total Junio	<b>0</b>	<b>490:00:00</b>	<b>0,00</b>	<b>30 días</b>	<b>Avería</b>
Total Noviembre	<b>2.664</b>	<b>145:30:00</b>	<b>18,31</b>	<b>17 días</b>	<b>156,68</b>
Total Diciembre	<b>14.146</b>	<b>323:30:00</b>	<b>43,73</b>	<b>31 días</b>	<b>456,31</b>
<b>TOTAL 2013</b>	<b>112.074</b>	<b>2956:30:00</b>	<b>37,91</b>	<b>229</b>	<b>605,80</b>



**Tabla 2. Circulación - Préstamo domiciliario (incluye préstamos y renovaciones)**

<b>Préstamos</b>	<b>2014</b>	<b>Evolución</b>	<b>2013</b>	<b>Evolución</b>	<b>2012</b>	<b>Evolución</b>	<b>2011</b>
<b>Ciencias</b>	<b>110.206</b>	<b>-7,82%</b>	<b>119.552</b>	<b>-7,29%</b>	<b>128.956</b>	<b>2,66%</b>	<b>125.620</b>
<b>UAM</b>	<b>773.000</b>	<b>0,61%</b>	<b>768.335</b>	<b>-0,08%</b>	<b>768.913</b>	<b>0,28%</b>	<b>766.747</b>
<b>% del total UAM</b>	<b>14,26%</b>		<b>15,56%</b>		<b>16,77%</b>		<b>16,38%</b>



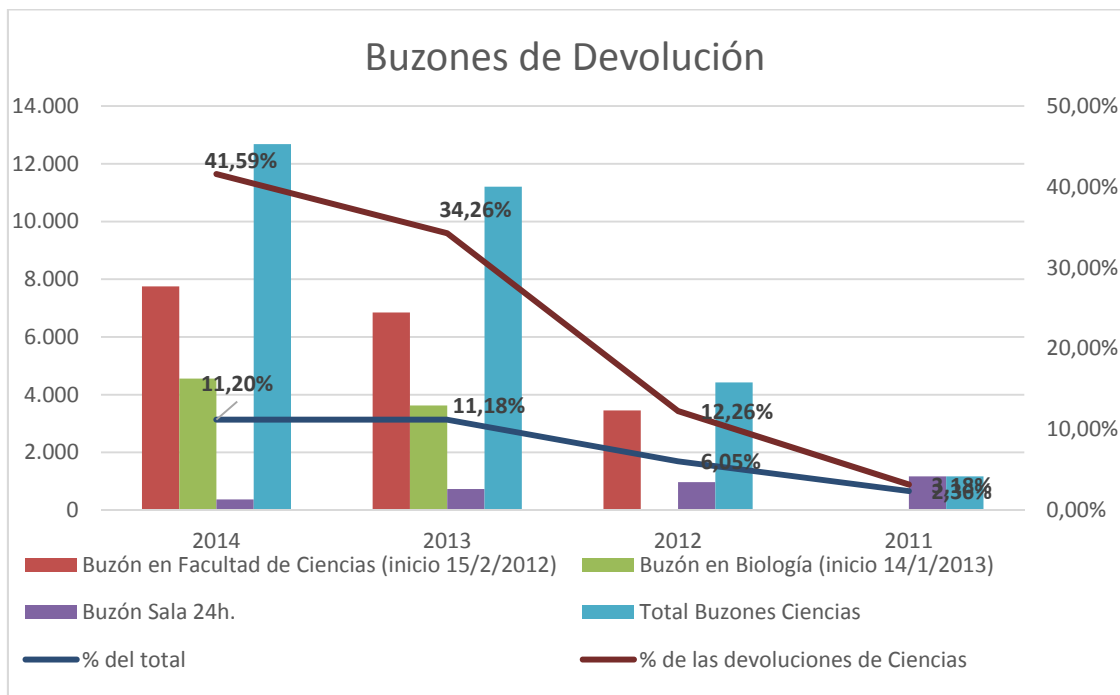
**Tabla 3. Circulación – Autopréstamo**

Tabla 3. Autopréstamo	2014	Evolución	2013	Evolución	2012	Evolución	2011
<b>Ciencias</b>	<b>7.103</b>	<b>-11,47%</b>	<b>8.023</b>	<b>-2,11%</b>	<b>8.196</b>	<b>62,85%</b>	<b>5.033</b>
<b>UAM</b>	<b>84.114</b>	<b>-2,69%</b>	<b>86.437</b>	<b>20,36%</b>	<b>71.814</b>	<b>14,85%</b>	<b>62.528</b>
<b>% sobre el total</b>	<b>8,44%</b>		<b>9,28%</b>		<b>11,41%</b>		<b>8,05%</b>
<b>% sobre los préstamos de Ciencias</b>	<b>6,45%</b>		<b>6,71%</b>		<b>6,36%</b>		<b>4,01%</b>

**Tabla 4. Circulación - Buzón de devolución de libros.**

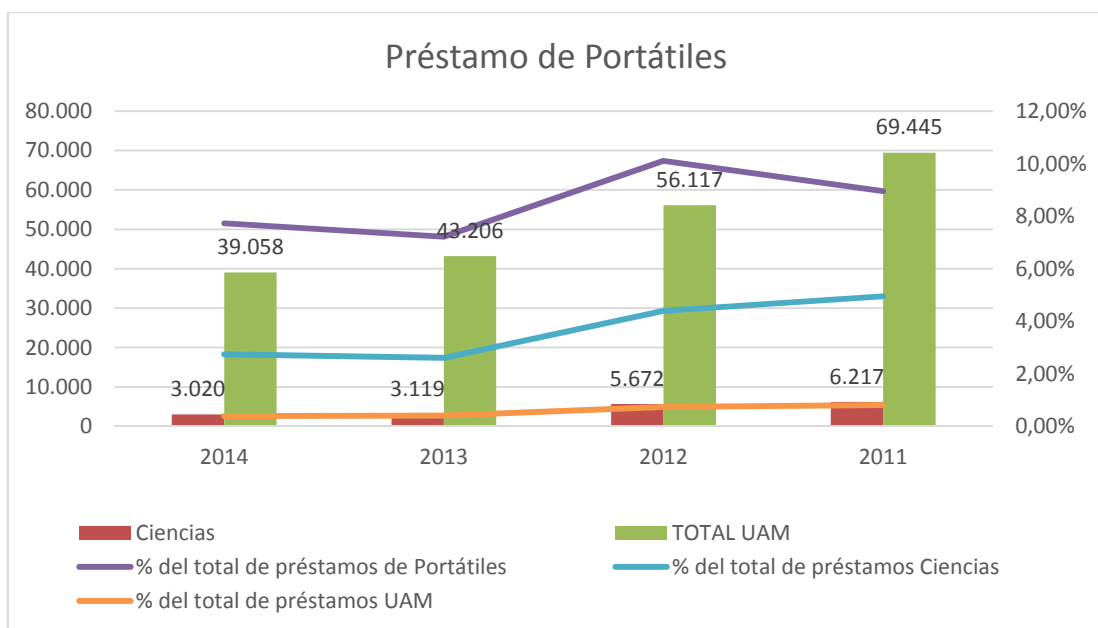
Devoluciones a través de Buzón	2014	Evolución	2013	Evolución	2012	Evolución	2011
<b>Buzón en Facultad de Ciencias</b> (inicio 15/2/2012)	<b>7.753</b>	<b>13,17%</b>	<b>6.851</b>	<b>98,29%</b>	<b>3.455</b>		
<b>Buzón en Biología</b> (inicio 14/1/2013)	<b>4.557</b>		<b>3.626</b>				
<b>Buzón Sala 24h.</b>	<b>372</b>	<b>-49,11%</b>	<b>731</b>	<b>-24,72%</b>	<b>971</b>	<b>-16,94%</b>	<b>1.169</b>
<b>Total Buzones Ciencias</b>	<b>12.682</b>	<b>13,15%</b>	<b>11.208</b>	<b>153,23%</b>	<b>4.426</b>	<b>278,61%</b>	<b>1.169</b>
<b>TOTAL UAM</b>	<b>113.246</b>	<b>13,00%</b>	<b>100.220</b>	<b>36,94%</b>	<b>73.185</b>	<b>47,71%</b>	<b>49.547</b>
<b>% del total UAM</b>	<b>11,20%</b>		<b>11,18%</b>		<b>6,05%</b>		<b>2,36%</b>
<b>% de las devoluciones de Ciencias</b>	<b>41,59%</b>		<b>34,26%</b>		<b>12,26%</b>		<b>3,18%</b>





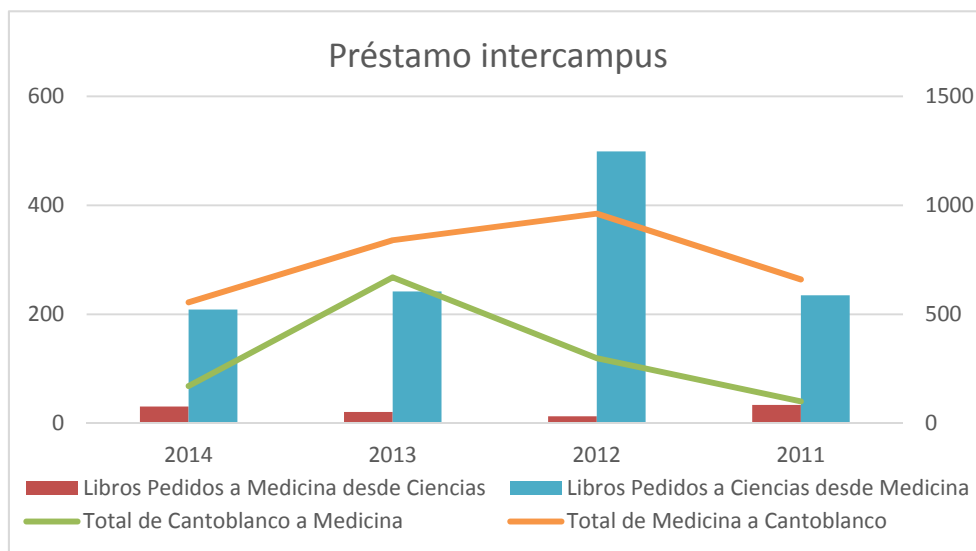
**Tabla 5. Circulación - Préstamo de Portátiles - Servicio puesto en marcha en mayo de 2008**

Préstamo de Portátiles*	2014	Evolución	2013	Evolución	2012	Evolución	2011
<b>Ciencias</b>	<b>3.020</b>	<b>-3,17%</b>	<b>3.119</b>	<b>-45,01%</b>	<b>5.672</b>	<b>-8,77%</b>	<b>6.217</b>
<b>TOTAL UAM</b>	<b>39.058</b>	<b>-9,60%</b>	<b>43.206</b>	<b>-23,01%</b>	<b>56.117</b>	<b>-19,19%</b>	<b>69.445</b>
<b>% del total de préstamos de Portátiles</b>	7,73%		7,22%		10,11%		8,96%
<b>% del total de préstamos Ciencias</b>	2,74%		2,61%		4,40%		4,40%
<b>% del total de préstamos UAM</b>	0,39%		0,41%		0,74%		0,74%



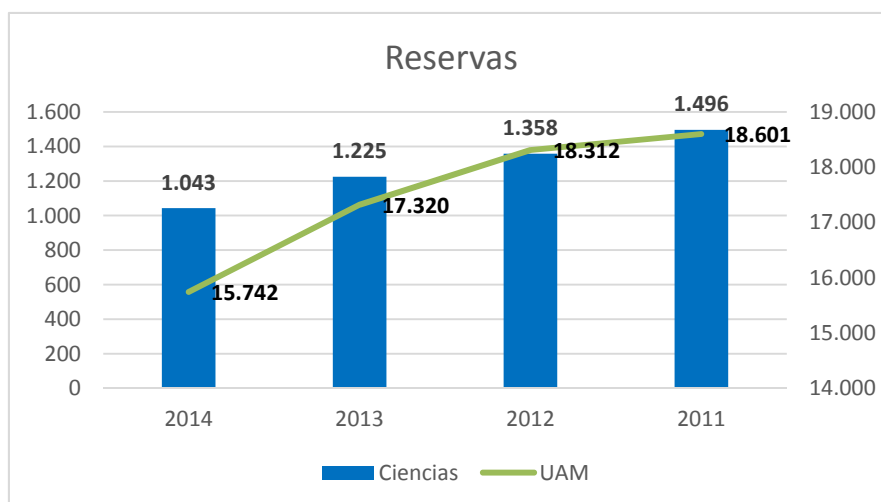
**Tabla 6. Circulación - Préstamo Intercampus**

	2014	2013	2012	2011
<b>Libros Pedidos a Medicina desde Ciencias</b>	<b>31</b>	<b>21</b>	<b>13</b>	<b>34</b>
<b>Total de Cantoblanco a Medicina</b>	<b>171</b>	<b>670</b>	<b>299</b>	<b>101</b>
<b>% del total</b>	<b>18,13%</b>	<b>3,13%</b>	<b>4,35%</b>	<b>33,66%</b>
<b>Libros Pedidos a Ciencias desde Medicina</b>	<b>209</b>	<b>242</b>	<b>499</b>	<b>235</b>
<b>Total de Medicina a Cantoblanco</b>	<b>555</b>	<b>840</b>	<b>962</b>	<b>660</b>
<b>% del total</b>	<b>37,66%</b>	<b>28,81%</b>	<b>51,87%</b>	<b>35,61%</b>



**Tabla 7. Circulación – Reservas**

Reservas	2014	Evolución	2013	Evolución	2012	Evolución	2011
<b>Ciencias</b>	<b>1.043</b>	<b>-14,86%</b>	<b>1.225</b>	<b>-9,79%</b>	<b>1.358</b>	<b>-9,22%</b>	<b>1.496</b>
<b>UAM</b>	<b>15.742</b>	<b>-9,11%</b>	<b>17.320</b>	<b>-5,42%</b>	<b>18.312</b>	<b>-1,55%</b>	<b>18.601</b>
<b>% sobre el total</b>	<b>6,63%</b>		<b>7,07%</b>		<b>7,42%</b>		<b>8,04%</b>



**Tabla 8. Circulación - Consulta de Tesis Doctorales y Proyectos de Fin de Carrera inéditos**

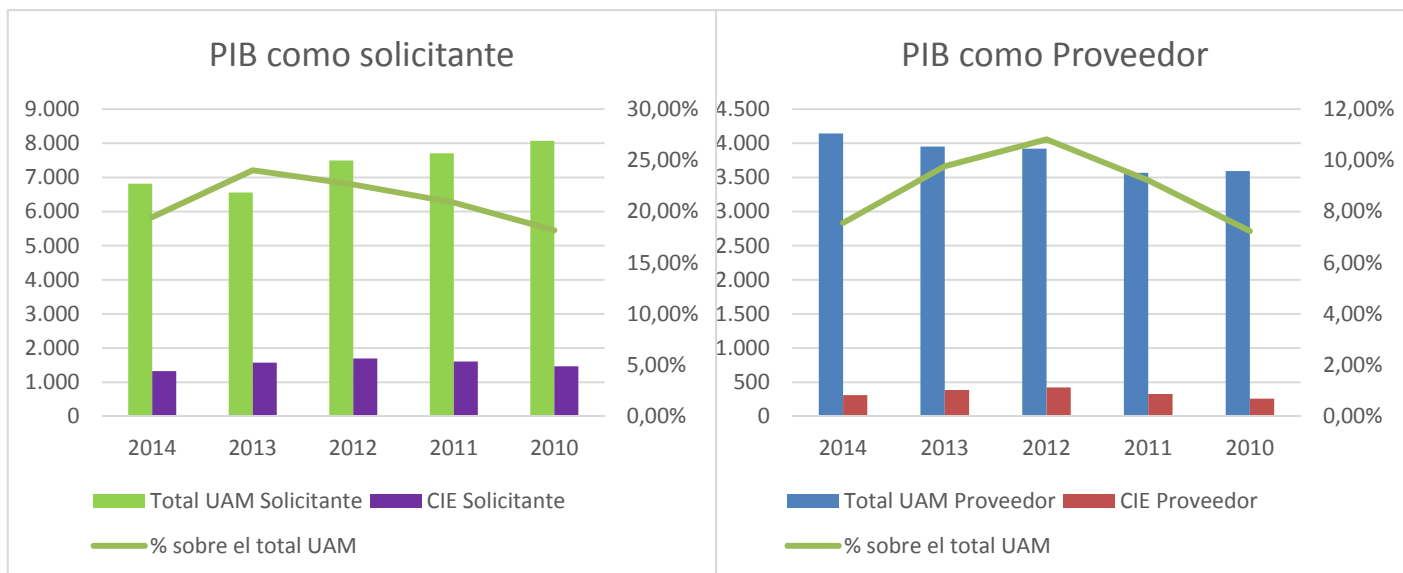
Año	2014	2013	2012	2011	2010	2009
Proyectos de Fin de carrera	20	17	24	19	33	71
Tesis doctorales	21	21	43	69	53	54
<b>Ciencias</b>	<b>41</b>	<b>38</b>	<b>67</b>	<b>88</b>	<b>86</b>	<b>125</b>
Variación con el año anterior	7,89%	-43,28%	-23,86%	2,33%	-31,20%	

**Tabla 9. Circulación - Pasaportes Madroño emitidos**

Pasaportes Emitidos	Madroño	2014	2013	2012	2013	2012	2011
<b>Ciencias</b>		<b>23</b>	<b>35</b>	<b>18</b>	<b>35</b>	<b>18</b>	<b>19</b>
UAM		218	247	285	247	285	265
% sobre el total		10,55%	14,17%	6,32%	14,17%	6,32%	7,17%
Variación con el año anterior		-34,29%	94,44%	-48,57%	94,44%	-5,26%	

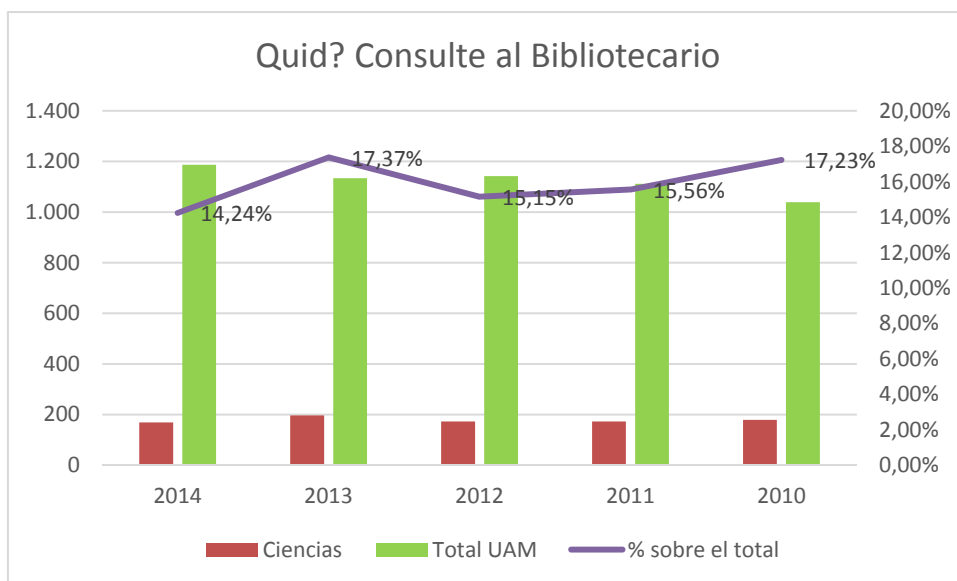
**Tabla 10 Préstamo Interbibliotecario**

<b>Biblioteca como centro solicitante: Demandas</b>					
	2014	2013	2012	2011	2010
<b>Total UAM Demandas</b>	<b>6.814</b>	<b>6.559</b>	<b>7.496</b>	<b>7.705</b>	<b>8.070</b>
CIE Solicitante	1.326	1.576	1.697	1.609	1.467
% sobre el total UAM	19,46%	24,03%	22,64%	20,88%	18,18%
Variación con el año anterior CIE	-15,86%	-7,13%	5,47%	9,68%	7,63%
Variación con el año anterior UAM	3,89%	-12,50%	-2,71%	-4,52%	2,89%
<b>Biblioteca como centro proveedor : Suministros</b>					
	2014	2013	2012	2011	2010
<b>Total UAM Suministros</b>	<b>4.143</b>	<b>3.951</b>	<b>3.920</b>	<b>3.568</b>	<b>3.593</b>
CIE Proveedor	313	386	424	329	260
% sobre el total UAM	7,55%	9,77%	10,82%	9,22%	7,24%
Variación con el año anterior CIE	-18,91%	-8,96%	28,88%	26,54%	-19,75%
Variación con el año anterior UAM	4,86%	0,79%	9,87%	-0,70%	3,69%



**Tabla 11. QUID? Consulte al Bibliotecario**

Quid?	2014	2013	2012	2011	2010
<b>Ciencias</b>	<b>169</b>	<b>197</b>	<b>173</b>	<b>173</b>	<b>179</b>
<b>Total UAM</b>	<b>1.187</b>	<b>1.134</b>	<b>1.142</b>	<b>1.112</b>	<b>1.039</b>
<b>% sobre el total</b>	<b>14,24%</b>	<b>17,37%</b>	<b>15,15%</b>	<b>15,56%</b>	<b>17,23%</b>
Variación con el año anterior CIE	-14,21%	13,87%	0,00%	-3,35%	26,95%
Variación con el año anterior UAM	4,67%	-0,70%	2,70%	7,03%	7,67%



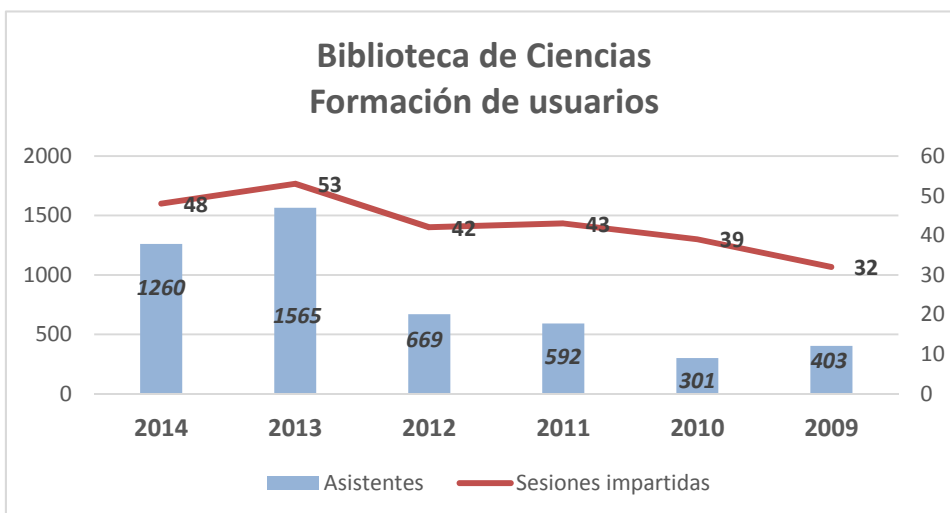
**Tabla 12. Salas de Trabajo en Grupo**

Salas de trabajo en grupo					
Año	2014	2013	2012	2011	2010
Ciencias	3.748	3.802	4.555	3.874	3.935
Variación con el año anterior	-1,42%	-16,53%	17,58%	-1,55%	9,82%



**Tabla 13: Formación de Usuarios Ciencias: Datos generales**

Formación de Usuarios Ciencias	2014	2013	2012	2011	2010	2009
Sesiones impartidas	48	53	42	43	39	32
Asistentes	1260	1565	669	592	301	403
UAM Sesiones impartidas	417	463	284	296	339	262
UAM Asistentes	10418	12.696	6.004	5.278	6.682	5.788
% sesiones	11,51%	11,45%	14,79%	14,53%	11,50%	12,21%
% asistentes	12,09%	12,33%	11,14%	11,22%	4,50%	6,96%



**Tabla 14. Formación de Usuarios: Relación de Cursos impartidos**

<b>Cursos de formación de usuarios. Títulos</b>	<b>2014</b>	<b>2013</b>	<b>2012</b>	<b>2011</b>
Electronic Resources on Inland Water Quality Assessment (en inglés)	2			1
Introducción a la biblioteca y sus servicios	12	13	7	7
Introducción a las Bibliotecas de la UAM y sus Servicios, para el Programa Universitario para Mayores (PUMA)	2	3	5	3
Recursos electrónicos en Ciencias	3	9	9	4
Curso a la carta para Alumnos de Doctorado en Biología	1			
Recursos electrónicos en Biología				5
Recursos electrónicos en Cc. Ambientales	4	3	3	4
Recursos electrónicos en Química				3
Recursos electrónicos en Tecnología de los Alimentos y Nutrición	2	2		1
Refworks : Bibliographic Management Tool (en inglés)	2			
Refworks : gestor bibliográfico	9	11	12	10
Web of Knowledge : Web of Science, Current Contents Connect, Journal Citation Reports			1	2
Curso Especializado para el Máster en Biodiversidad				1
Curso Especializado para el Máster en Antropología Física	1	1	1	1
Visitas guiadas	10	11	1	1
<b>Total Cursos</b>	<b>48</b>	<b>53</b>	<b>39</b>	<b>43</b>

## Anexo V Otros Datos:

**Tabla1. Bookcrossing**

	<b>2014</b>	<b>Evolución</b>	<b>2013</b>
Libros liberados	109	28,24%	85
Libros cazados	109	28,24%	85
Cazados y registrados	5	-16,67%	6