

Memoria

2014

Biblioteca de Educación



Biblioteca y Archivo
Universidad Autónoma de Madrid



Índice

1. Introducción: resumen del año
 2. Recursos humanos
 3. Recursos económicos
 4. Equipamiento e instalaciones
 5. Recursos de información
 6. Servicios a los usuarios
 7. Integración institucional y cooperación
 8. Objetivos 2015
- Anexos

Acceso al texto

Fecha de publicación 9.10.2015





1. Introducción: resumen del año

La Biblioteca de Educación es el punto de servicio de la Biblioteca y Archivo de la Universidad Autónoma de Madrid que atiende prioritariamente las necesidades de los estudiantes y docentes de la Facultad de Formación de Profesorado y Educación, en el marco de un sistema bibliotecario unificado que define homogéneamente los servicios para todos los miembros de la comunidad universitaria y para la sociedad en general.

Esta memoria anual es una expresión del compromiso por la transparencia y la calidad del servicio público que prestamos. Su objetivo es tanto hacer balance de un año de actuaciones como reflejar las inquietudes y preocupaciones de la Biblioteca más allá de los foros de trabajo habituales.

Los aspectos más señalados en este año han sido

- El acceso por parte de los usuarios a las colecciones localizadas en el depósito. La redistribución de las colecciones desencadena múltiples efectos: estimula el uso de la colección por parte de los usuarios al permitir el descubrimiento y el acercamiento a la colección evitando la mediación del catálogo; a la biblioteca no le supone una reducción de sus cargas de trabajo pero sí le permite optimizar los recursos humanos y, con la debida planificación, destinarlos a tareas de atención personalizada y apoyo especializado a otros procesos bibliotecarios;
- El uso autónomo de la biblioteca por parte de los usuarios se intensifica con la promoción de la máquina de autopréstamo y de los buzones de devolución. La campaña que puso en marcha la Biblioteca de Educación marca un punto de inflexión en el uso de estos dispositivos en nuestro centro;
- La renovación de los portátiles en préstamo ha permitido restablecer un servicio recuperando un nivel de calidad satisfactorio para el usuario;
- La puesta en marcha del portal de producción científica de la UAM ha definido nuevas tareas y funciones en el ámbito bibliotecario. A lo largo del año se ha revisado e introducido la información sobre nuestros docentes e investigadores en esta aplicación, con objeto de disponer de un volumen de datos significativo de la producción científica de la Facultad;
- Con objeto de intensificar la atención a los usuarios, la Biblioteca ha desarrollado un servicio de información especializada dirigida a los docentes e investigadores de la Facultad: la finalidad del boletín mensual *La cocina del investigador* es seleccionar y difundir las novedades que más interesan a este colectivo;

Internamente durante este año continuaron las acciones para asentar la comunicación interna, con reuniones regulares de la plantilla en las que se tratan y comentan los asuntos más relevantes para el servicio. La gestión por objetivos permitió planificar y concentrar nuestro trabajo con una dirección definida y buscando la mejora de los procesos ya establecidos. Con este propósito se revisó especialmente el tratamiento de las guías docentes y las instrucciones relacionadas con la adquisición de libros electrónicos. También ha sido notable la participación del personal de la Biblioteca en los grupos de mejora de la Biblioteca y Archivo que han trabajado a lo largo de este año.

Este año se ha mostrado con evidencia la necesidad perentoria por parte de la Biblioteca y Archivo de la UAM de disponer de instrumentos para corregir situaciones que ya no reflejan la realidad actual de las bibliotecas y nuestros servicios. Esto no solo impide prestar un servicio eficiente sino que también crea importantes



desigualdades entre las distintas bibliotecas. Para la Biblioteca de Educación los ámbitos en los que esta necesidad se ha hecho más acuciante es en lo relativo a

- Personal: la falta de flexibilidad en la gestión de los efectivos totales del servicio no permite corregir situaciones de máxima vulnerabilidad, por ejemplo, el garantizar el compromiso del horario de atención al público;
- La reducción de las prácticas OPE: se aplica sin tener en cuenta la plantilla de cada centro y, por tanto, ignorando la situación de las bibliotecas más desfavorecidas en lo que a dotación de personal se refiere;
- La distribución de recursos económicos proporcionados por el Vicerrectorado de Investigación: la falta de toma de decisiones sobre el baremo para el reparto de recursos de información para investigación no hace sino perpetuar una situación que resulta extremadamente beneficiosa para unos centros y profundamente injusta para otros.

También resulta inquietante el impulso recurrente de sugerir financiar el incremento de precios de la colección de recursos de investigación a costa de la partida presupuestaria dedicada a bibliografía recomendada: esto contraviene la misma misión de un servicio que, más allá de las dificultades económicas y coyunturales, debería empeñarse en atender y proteger las necesidades de todos sus usuarios, sin favorecer a un colectivo sobre otro. La ausencia de inversión en infraestructuras por parte de la UAM también resulta preocupante, ya que impide la renovación en profundidad de las instalaciones y la adaptación a las nuevas necesidades de los usuarios.

Los objetivos marcados para 2014 fueron los siguientes

Depositar en el repositorio institucional la revista Escuelas de España

La Biblioteca de Educación dispone de una versión digitalizada de la publicación [Escuelas de España](#), revista publicada entre enero de 1929 y 1936. Estos fondos se introducirían en el repositorio institucional para facilitar el acceso a la colección.

Elaboración de un plan de gestión de las colecciones

La Biblioteca de Educación echa en falta un documento que guíe la formación y desarrollo de una colección pertinente, equilibrada y que responda a las necesidades de los usuarios. El plan de gestión de las colecciones de la Biblioteca de Educación debe formular los principios y criterios que aseguren la responsabilidad de la biblioteca como servicio de información a la comunidad universitaria y la sociedad en general.

Mejora en la gestión de las guías docentes

La revisión anual de las guías docentes en la Biblioteca de Educación es una labor fundamental dentro de la gestión de la colección de la biblioteca. Se trata de una tarea que provoca la insatisfacción del usuario (tal y como queda recogido en las encuestas de evaluación anual) y consume grandes recursos (de personal y tiempo de dedicación). Se revisaría el proceso interno de gestión para evitar trabajos duplicados y se elaborarían criterios de selección y de disponibilidad de ejemplares.

Creación de registros de autoridad en el SIGB del personal docente e investigador de la Facultad de Formación de Profesorado y Educación (*)

La Biblioteca de Educación quiere incluir la producción científica de su personal docente



en Dialnet (libros y capítulos de libros). El flujo de trabajo de la Biblioteca aconseja que a través del sistema de gestión de biblioteca se ofrezca la información relevante a la hora de procesar los documentos de estos autores.

(*) línea de acción enmarcada en el proyecto de apoyo a la investigación de la Biblioteca y Archivo de la UAM

Inclusión en Dialnet de los libros del personal docente e investigador de la Facultad de Formación de Profesorado y Educación (*)

La Biblioteca de Educación se propone ampliar su participación en Dialnet. Incluyendo los libros y capítulos de libros (obras colectivas) publicados por el personal de la Facultad de forma retrospectiva.

(*) línea de acción enmarcada en el proyecto de apoyo a la investigación de la Biblioteca y Archivo de la UAM

Inventario de las colecciones

El año 2013 quedó pendiente de realizar el inventario de dos colecciones en las que se ha trabajado intensivamente y que conviene revisar en profundidad (Biblioteca Infantil y Juvenil y CD Infantil y Juvenil)

Disponer en libre acceso los fondos del depósito de la hemeroteca

Con el fin de facilitar al máximo el acceso a las colecciones, la Biblioteca de Educación quiere pasar a libre acceso el fondo documental de las revistas que se encuentra ubicada en un espacio muy diferenciado y con acceso directo y sencillo desde la sala pública de la hemeroteca.

Promoción del uso de la máquina de autopréstamo y del buzón de devolución

El autopréstamo y los buzones de devolución estimulan la autonomía de los usuarios pero también comportan indudables ventajas para la biblioteca. En un centro con escasos efectivos de plantilla, debe considerarse una prioridad la optimización de los trabajos y tareas.

Revisión del material de apoyo para la formación de estudiantes de primer curso

Las encuestas de satisfacción que se recogen una vez realizadas las sesiones de formación a los estudiantes de primer curso muestran cierta insatisfacción con la duración del curso y la inadecuación del contenido. Se hace necesario revisar la oferta de formación para hacerla más efectiva (duración, material de apoyo, etc.)

Campaña de comunicación para la difusión del proyecto de portal del investigador (*)

Para implicar al personal docente e investigador de la Facultad de Formación de Profesorado en el proyecto del portal del investigador se realizará una campaña de difusión en la que la Biblioteca de Educación se comprometa a revisar los perfiles personales de los investigadores. La Biblioteca elaborará un informe personalizado para cada solicitante con dicha información.

(*) línea de acción enmarcada en el proyecto de apoyo a la investigación de la Biblioteca y Archivo de la UAM

Colaboración en la puesta en marcha del portal del investigador de la UAM (*)

La Biblioteca de Educación participará en la puesta en marcha del portal del investigador de la UAM. Este proyecto pretende proporcionar a los investigadores una herramienta en la cual gestionar su currículum vitae. La Biblioteca de Educación colaborará en la puesta en marcha del portal obteniendo los currículum de investigación



del personal docente de la facultad a partir de la información presente en sus páginas personales, web de la facultad, Google Scholar, etc. y revisando la información en el portal.

(*) línea de acción enmarcada en el proyecto de apoyo a la investigación de la Biblioteca y Archivo de la UAM

Reforzar la relación institucional con el CP Príncipe de Asturias

Como parte de su compromiso con la sociedad y por afinidad natural, la Biblioteca de Educación se propone llegar a una relación estable con el Colegio Público Príncipe de Asturias que se materialice en diversas actividades conjuntas a lo largo del año y que ayuden a difundir y dinamizar los fondos documentales de la biblioteca.

Disponer de un sistema de gestión de datos estadísticos para la Biblioteca de Educación.

La obtención de informes fiables basados en evidencias y datos estadísticos es fundamental para una gestión de la calidad. La Biblioteca de Educación compilará los datos locales de los últimos 4 años con objeto de medir su evolución, tanto en términos absolutos como respecto al conjunto del servicio.

Puesta en marcha de un servicio de información dirigido al personal docente e investigador de la Facultad de Formación de Profesorado y Educación (*)

En los últimos años la Biblioteca ha puesto en marcha diversos canales para informar de las novedades y noticias más relevantes para el servicio. Llega el momento de diseñar un servicio personalizado, específicamente dirigido a responder a las necesidades de nuestra Facultad y sus docentes e investigadores.

(*) línea de acción enmarcada en el proyecto de apoyo a la investigación de la Biblioteca y Archivo de la UAM

Realizar acciones de comunicación con la Facultad de Formación de Profesorado y Educación

La Biblioteca de Educación considera imprescindible aumentar su presencia dentro de la Facultad y para ello es necesario reforzar las acciones de comunicación con ella, empleando sus canales de información para la difusión de nuestras actividades.

Participación en las redes sociales de la Biblioteca y Archivo de la UAM

El empleo de las redes sociales para la difusión de los contenidos y actividades de la Biblioteca contribuye a lograr una comunicación más ágil y directa con los usuarios. Aumentar la presencia de las contribuciones de la Biblioteca de Educación en estas redes permitirá difundir la información de interés específico para los usuarios y contribuirá a la dinamización de esos canales.

Mejorar las actuales instalaciones bibliotecarias

Las instalaciones de la Biblioteca de Educación necesitan una inversión continua tanto por su adaptación a nuevas necesidades como para mejorar la habitabilidad de las mismas y asegurar las condiciones de seguridad laboral de estos espacios. Se estiman urgentes y necesarias intervenciones en los siguientes espacios: sala de trabajo interno, hemeroteca, salas de lectura (acondicionamiento y mejoras en la climatización y seguridad del espacio), depósito y compactos. Asimismo, es necesario buscar una solución a las humedades relacionadas con las instalaciones de los aseos de caballeros del módulo III y promover un plan de emergencia para las instalaciones.



2. Recursos humanos

Lo más reseñable en este apartado es la dificultad de la Biblioteca para mantener el horario de atención al público durante el turno de tarde en determinados momentos del año. La precariedad de la plantilla de tarde lastra la capacidad de respuesta ante cualquier eventualidad o imprevisto.

Este año las incidencias a este respecto han creado situaciones especialmente críticas:

- La baja por embarazo del auxiliar de turno de tarde en febrero de 2014 tardó 21 días en cubrirse, tiempo durante el cual la Biblioteca quedó atendida por una única persona de plantilla
- En octubre, cuando el auxiliar del turno de tarde quiso disfrutar de su periodo anual de vacaciones unido a su baja maternal, la UAM indicó que no se prolongaría el contrato a la persona de sustitución. Ante la perspectiva de tener que cerrar la Biblioteca durante el turno de tarde, la Biblioteca y Archivo de la UAM plantea reforzar el turno con el bibliotecario de la URAM, limitando el horario de atención al público de ese punto de servicio. Esta solución fue posible gracias al consentimiento y buena voluntad de Carmen del Pozo, la bibliotecaria de la URAM que accedió a este traslado temporal.

Destacamos

- La dificultad para mantener los servicios durante el turno de tarde
- La necesidad de disponer de un plan de formación de personal actualizado
- Una nueva reducción en las prácticas OPE de grado y posgrado

Las pautas de la Biblioteca y Archivo de la UAM definen una plantilla mínima: durante el periodo lectivo, el turno de mañana debe quedar cubierto con tres personas de plantilla y dos en el turno de tarde. Esta plantilla mínima es el requisito indispensable para ofrecer un servicio de calidad

- para realizar las tareas básicas de mantenimiento de la colección
- para desarrollar mínimamente aquellos servicios de atención a los usuarios sustanciales a la biblioteca (información y referencia, formación de usuarios)
- para tener capacidad de respuesta ante situaciones habituales e imprevistos

Para la Biblioteca de Educación es vital que se asegure contar con los efectivos necesarios para no comprometer su cartera de servicios. Bajas y vacantes deben cubrirse con agilidad y rapidez por parte de la Universidad. Pero, sobre todo, se necesita un compromiso para responder de manera conjunta dentro de Biblioteca y Archivo a estas situaciones: herramientas que permitan una gestión más flexible de los recursos humanos en el conjunto de la Biblioteca y Archivo, con criterios de eficiencia, optimización y transparencia en la gestión.

El número de efectivos de plantilla no varía y permanece el mismo desde 2009 (ver anexo 1 y 2)¹, con la misma distribución en lo que se refiere a turnos horarios y la vulnerabilidad, tantas veces señalada, del turno de tarde. Se produjeron bajas e incidencias en algunas de las plazas

- María Olarán, en asignación temporal de funciones desde abril 2013 en el Centro Superior de Investigación y Promoción de la Música, se trasladó a la Cartoteca como consecuencia del concurso de traslados resuelto el 17 de enero de 2014.

¹ Sobre el total de la plantilla de la Biblioteca y Archivo de la UAM, el personal de la Biblioteca de Educación supone el 6,73% de los efectivos (datos 2013).



- Margarita cubre la vacante de María Olarán desde el 25 de febrero de 2014
- Iván Gómez cubrió la baja por maternidad de Vanessa Hernández desde 19 de marzo hasta el 22 de octubre de 2014.
- Manuel Lorite se presenta al concurso de méritos específicos convocado el 29 de julio de 2014 (BOCM, 1 septiembre 2014).

En lo que se refiere a la gestión de los recursos humanos, la formación del personal es un aspecto vital para asegurar la calidad del servicio ofertado. Se ha llamado la atención en diversos foros sobre la necesidad elaborar un plan de formación actualizado que responda a las nuevas características, tareas y estilos que actualmente definen el panorama bibliotecario y sus servicios; esta necesidad es aún más acuciante cuando se considera el contexto particular de la Universidad Autónoma de Madrid, en especial, los recortes continuos que viene aplicando en las convocatorias de prácticas de estudiantes OPE (tanto de grado como de posgrado), un personal de lejos de realizar tareas de apoyo es, demasiado a menudo, imprescindible para garantizar el día a día de los servicios.

Para responder adecuadamente a estas nuevas situaciones y nuevos requerimientos es perentorio considerar e incorporar las habilidades de los nuevos perfiles profesionales tanto de los ayudantes de biblioteca (alfabetización informacional, búsqueda y recuperación de información especializada, apoyo a la investigación, gestión de proyectos, etc.) como de los auxiliares (catalogación y proceso técnico avanzado, acceso al documento, información y referencia, etc). Sí ha habido formación específica para los bibliotecarios que se han hecho cargo de algunas tareas enmarcadas en el proyecto de atención a la investigación: el carácter parcial y sesgado de esta medida debería corregirse, ya que este trato preferente crea una situación de desigualdad evidente, por ejemplo, en los procesos de valoración de méritos de personal.

A falta de un plan de formación coherente y provisto de una finalidad específica, durante este año las acciones de formación han aprovechado la oferta de distintas unidades e instituciones relevantes en nuestro ámbito (ver anexo 3):

- Servicio de PAS de la UAM,
- Proveedores de información y servicios bibliotecarios,
- formación de carácter específico tramitada a través de la Comisión de Formación de la Biblioteca y Archivo de la UAM,
- Consorcio Madroño.

Como ya ocurriera en el año 2013, las condiciones de la convocatoria de prácticas OPE se vieron modificadas.

- Para la convocatoria de prácticas OPE de grado de 2015 la Biblioteca de Educación tiene que hacer frente a una reducción del 10,14% en el número de meses de trabajo de estas prácticas.

Los criterios que se aplican para decidir la disminución en el número de meses de las prácticas se consultan en la Junta de Jefes de bibliotecas: dado que hasta el momento estos criterios no han tenido en cuenta la dotación de personal auxiliar de cada centro, Educación ve, año tras año, cómo se aumenta la presión sobre este área.

Los objetivos con mayor valor estratégico de la Biblioteca precisamente se encaminan a tratar de planificar y gestionar más racionalmente los recursos



relacionados con las operaciones de préstamo (p.e. acceso de los usuarios a los depósitos, promoción del uso de la máquina de autopréstamo y de los buzones de devolución).

- Las becas de Formación y Apoyo en bibliotecas fueron transformadas en prácticas OPE de posgrado con una sustancial variación de sus condiciones: se redujo el tiempo de prestación (de 30 horas semanales a 25 horas, de 10 meses anuales a 9) y con la exigencia administrativa de que los beneficiarios estuviesen matriculados en algún programa de posgrado de la UAM. Se estableció un periodo de transición para los becarios acogidos al sistema de becas anterior pero las prácticas incorporadas a partir de enero de 2015 se tuvieron que ajustar a las nuevas condiciones.

El programa de prácticas OPE exige el cumplimiento de un programa formativo específico: con este fin, la Biblioteca de Educación ha impartido formación para estos estudiantes con objeto de asegurar una correcta preparación para emprender las tareas que se les encomienda. Entre otras acciones

- El día 8 de septiembre tuvo lugar una sesión de presentación para los OPE
- Se insta a los estudiantes en prácticas a que reciban los cursos de formación de usuarios organizadas por la biblioteca
- Se actualiza y mantiene en continua revisión el manual OPE, documento que describe las principales tareas de apoyo realizadas en la biblioteca.

También se ha realizado una profunda revisión de las tareas que se encomiendan a estas personas con objeto de atender las múltiples necesidades que actualmente tiene la biblioteca y que ya no se circunscriben a las tradicionales labores que se les encomendaba, de apoyo en circulación (OPE grado) o catalogación (OPE posgrado); actualmente juegan un papel cada vez más importante en áreas como adquisiciones, comunicación o calidad y evaluación.

A través del programa PROMENTOR la Biblioteca de Educación acogió a tres estudiantes en prácticas de inserción laboral procedentes del título propio de la UAM "Formación para la Inclusión Laboral". Los estudiantes están durante 3 meses, un total de 8 horas semanales, acompañados por un mediador que supervisa su trabajo. El objetivo fundamental es que se introduzcan en la dinámica de un entorno laboral real. En la Bibliotecas se les capacita para poder realizar de manera autónoma labores de atención a usuarios, apoyo a la catalogación y circulación.

En el capítulo de prácticas, es necesario mencionar dos nuevas colaboraciones de la Biblioteca de Educación

- Una estudiante realizó su periodo de prácticas en el marco de la colaboración con el máster en Didácticas específicas para museo, aula y espacios naturales impartido en la Facultad de Formación de Profesorado y Educación. Durante el mes de mayo de 2014 colaboró en la organización de la documentación depositada en el Centro de Documentación Infantil y Juvenil,
- Dentro del programa de prácticas del ESO + Empresa, acudieron a nuestro centro dos estudiantes de 4º curso de la ESO del IES Severo Ochoa, de Alcobendas (del 7 al 10 de abril).

En el anexo 4 se hacen constar los nombres de las personas que han pasado por la Biblioteca de Educación a lo largo del año 2014. A todos ellos la Biblioteca les agradece muy sinceramente el trabajo prestado, su entusiasmo y su entrega.



3. Recursos económicos

El presupuesto ordinario que la Biblioteca de Educación gestiona de manera directa se nutre de diversas fuentes de financiación

- Asignación de la Facultad, con la que se atienden los gastos corrientes, material fungible, inversiones en infraestructura y adquisiciones bibliográficas
- Asignación de los departamentos de la Facultad
- Asignación del Vicerrectorado de Investigación con la finalidad de cubrir las adquisiciones de bibliografía recomendada (títulos incluidos en las guías docentes)

Destacamos

- La aportación del Vicerrectorado para recursos de investigación de educación cae al 0,35%
- El aumento de la dependencia de la asignación presupuestaria del Vicerrectorado
- El aumento de la inversión en equipamiento
- El descenso en la aportación económica de los Departamentos
- La recuperación del IVA en los recursos de información de investigación

Los siguientes gráficos muestran la evolución del presupuesto en los últimos años de la Biblioteca de Educación (en el anexo 5 se dan las cifras desglosadas por procedencia 2011-2014) y que muestran una preocupante curva en descenso:

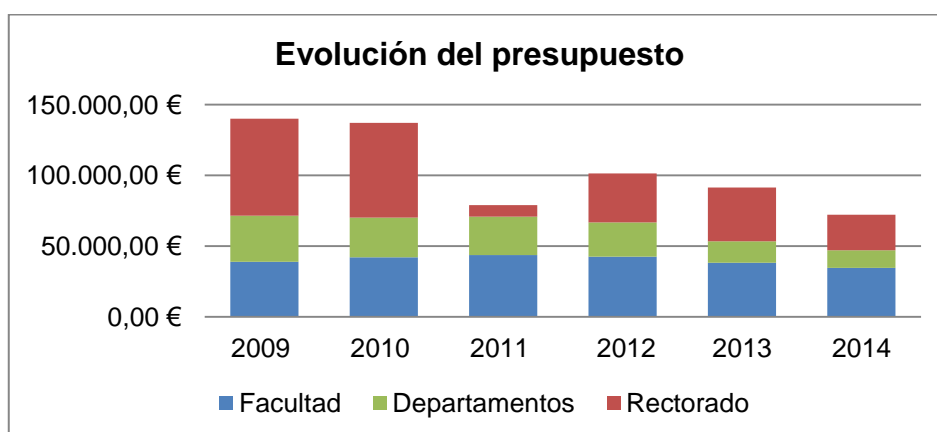


Tabla 1. Evolución global del presupuesto de la Biblioteca de Educación ²

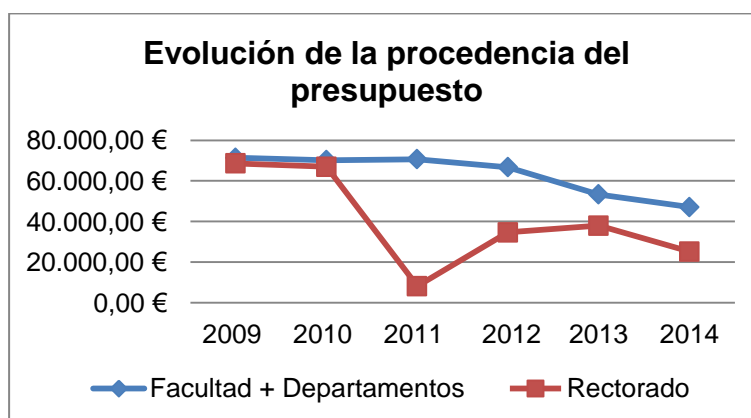


Tabla 2. Evolución del presupuesto de la Biblioteca de Educación por procedencia

² Salvo que se especifique, las tablas y gráficos se generan a partir de datos de elaboración propia.



Respecto al año anterior, lamentablemente la valoración de la situación apenas ha cambiado:

- Se mantiene el esfuerzo de la Facultad asegurando unos niveles de financiación estables y similares a los de años anteriores
- Continúa el descenso en la asignación realizada por parte de los departamentos
- La aportación económica por parte de proyectos de investigación es prácticamente nula³
- La aportación económica realizada por el Vicerrectorado de Investigación para bibliografía básica desciende un 19,55%⁴
- La partida para recursos de investigación (fundamentalmente destinada a la suscripción a recursos electrónicos) sigue sufriendo recortes y obliga a la cancelación de títulos
- La necesidad de realizar importantes y continuas inversiones en equipamiento e instalaciones para mantener un servicio de calidad

En 2014 se aprecia el notable incremento en la partida dedicada a infraestructuras. Las deficiencias en nuestras instalaciones requieren continuas intervenciones y la falta de un programa de inversiones en obras por parte de la Universidad transfiere esta responsabilidad a los centros. La consecuencia inmediata e indeseable es la disminución radical de las cantidades económicas que se dedican a adquisiciones bibliográficas. Esto hace que la Biblioteca de Educación sea cada vez más dependiente de la aportación que hace el Vicerrectorado destinada a la adquisición de la bibliografía recomendada (la bibliografía de las guías docentes).

Como se ha indicado en otras ocasiones, sería necesario fomentar la adquisición de material bibliográfico con cargo a los proyectos de investigación financiados como sistemas que permitan complementar la inversión en recursos de información.

El gasto total de la Biblioteca de Educación en 2014 se distribuyó de acuerdo a la siguiente tabla, en la que el 65,46% de su presupuesto se invirtió en adquisiciones bibliográficas, un notable descenso respecto al 88% del año anterior.

Por concepto	Importe con IVA
9.1.1 Monografías en papel	33.442,91 €
9.1.2 Audiovisuales	1.933,37 €
9.1.3 Revistas impresas	60,50 €
9.1.4 Material no librario (test)	184,20 €
9.1.5 Libros electrónicos	5.131,44 €
9.1.7 Bases de datos	6.570,84 €
Copias	2.265,86 €
Correos	3,62 €
Correos (cartas)	392,92 €
Material fungible	2.572,00 €

³ A pesar de que la Facultad cuenta con 21 grupos de investigación, solo tramitó facturas de adquisiciones bibliográficas con cargo a los mismos por valor de 37,73€.

⁴ En total en 2014 se recibieron 30.525€ por parte del Vicerrectorado destinados a bibliografía básica: se trata de una cantidad que se transfiere al centro en tres repartos anuales. El tercer reparto del 2014 se recibió a principios de 2015.



Mensajería	10,86 €
Mobiliario e instalaciones	19.722,43 €
Total general	72.290,95 €

Tabla 3. Ejecución del gasto de la Biblioteca de Educación, por concepto 2014

Por procedencia	Importe con IVA
9.3.2 Vicerrectorado	25.134,64 €
Adquisiciones bibliográficas	25.134,64 €
9.1.1 Monografías en papel	25.134,64 €
Guías docentes	25.134,64 €
9.3.3 Facultad	35.171,60 €
Adquisiciones bibliográficas	10.203,91 €
9.1.1 Monografías en papel	8.270,54 €
Biblioteca Infantil y Juvenil	2.389,24 €
Guías docentes	2.995,96 €
Libros de texto	2.885,34 €
9.1.2 Audiovisuales	1.933,37 €
Otros	24.967,69 €
9.3.4 Departamentos	11.946,98 €
Adquisiciones bibliográficas	11.946,98 €
9.1.3 Revistas impresas	60,50 €
9.1.4 Material no librario (test)	184,20 €
9.1.5 Libros electrónicos	5.131,44 €
9.1.7 Bases de datos	6.570,84 €
9.3.4 Proyecto de investigación	37,73 €
Total general	72.290,95 €

Tabla 4. Ejecución del gasto de la Biblioteca de Educación, por procedencia 2014

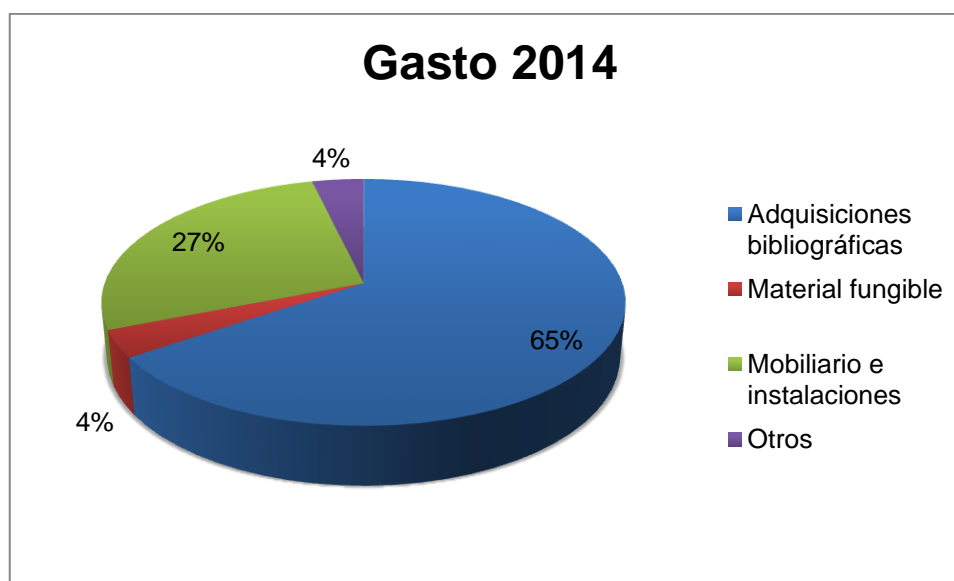


Tabla 5. Distribución del gasto de la Biblioteca de Educación por concepto 2014

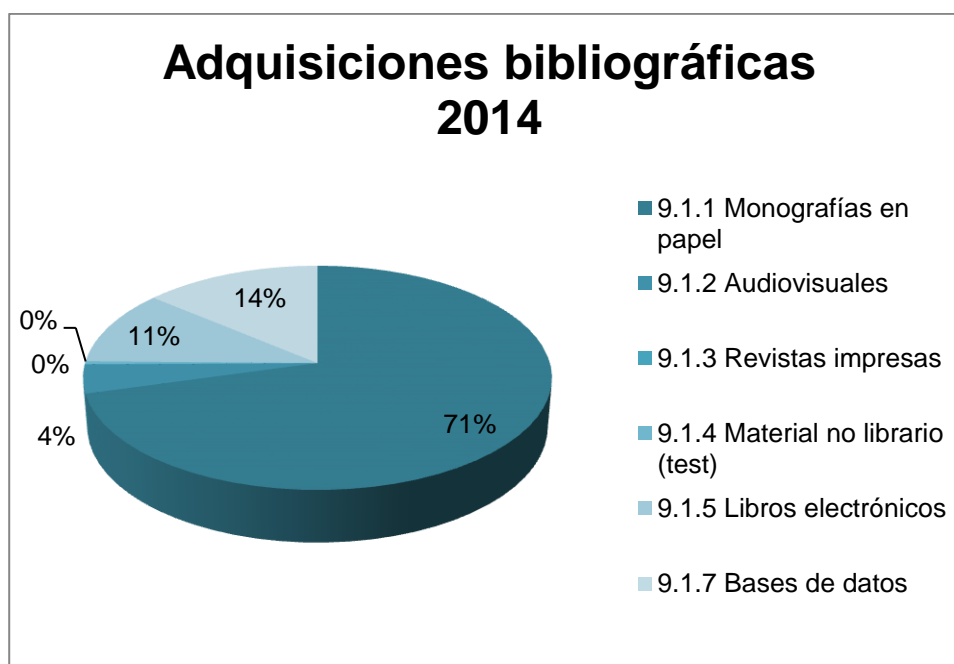


Tabla 6. Distribución del gasto en adquisiciones bibliográficas de la Biblioteca de Educación 2014

Una importante novedad de este año ha sido la puesta en marcha de la recuperación del IVA en los recursos de información destinados a investigación (recursos electrónicos). Se trata de una práctica ya consolidada en otras bibliotecas de centro y que finalmente ha sido emprendida gracias al apoyo de la Administración de la Facultad.

Respecto a la adquisición de recursos de información realizada de manera centralizada por la Biblioteca y Archivo bajo la supervisión de la Comisión General de Biblioteca, apenas ha habido novedades significativas⁵ y ninguna buena noticia: continúan los recortes y las cancelaciones y tampoco se ha logrado llegar a un acuerdo sobre nuevos criterios de reparto.

Desde hace años, la política de reajuste económico dictada por la Universidad ha obligado a la cancelación de recursos; desde el año 2010 la Comisión General de Biblioteca emplea como criterio de cancelación el importe del coste / uso de los recursos. La aplicación de este criterio siempre resulta problemático y su empleo ha puesto en evidencia desde el primer momento la necesidad de elaborar un baremo que respondiera mejor a las necesidades del entorno investigador de la Universidad. La subcomisión que en abril de 2013 emprendió la tarea de diseñar este nuevo

⁵ La Biblioteca y Archivo dedica esta partida a la compra o suscripción de recursos de información para la investigación, es decir, revistas (impresas o electrónicas) o recursos electrónicos (bases de datos, libros electrónicos, etc). Se suscriben grandes paquetes de revistas electrónicas, p.e. Elsevier, Springer o Wiley, recursos electrónicos de carácter general (p.e. *Web of Science* o *Scopus*⁵) o especializados (p.e. Westlaw Aranzadi, recursos de la *American Psychological Association*, etc). En estos recursos hay títulos específicos para cada disciplina, también del área de educación.



baremo para la financiación de los recursos de investigación⁶ continuó sus trabajos durante 2014⁷ pero, por segundo año consecutivo, renunció a aprobar un nuevo criterio de reparto. Esta situación está creando un grave perjuicio a la Biblioteca de Educación ya que está sufriendo las consecuencias de un reparto inicial absolutamente injusto y que no reconoce la aportación de la Facultad en términos de investigación.

En el caso de la Biblioteca de Educación el Vicerrectorado de Investigación dedicó en 2014 la cantidad de 5.384,87 € a recursos del área de educación, un mísero 0,35 % del total de su presupuesto⁸. Esta situación obliga a que la Biblioteca de Educación dedique una parte importante de su presupuesto a mantener su colección de investigación.

Además, en este foro es habitual que se plantee como medida para mantener la colección de investigación el traspasar fondos de la partida que el mismo Vicerrectorado destina a la adquisición de bibliografía recomendada. Para la Biblioteca de Educación esta solución no podría resultar más inadecuada: a la ya ridícula financiación de recursos de investigación habría que añadir más dificultades para asegurar la presencia de la colección que los docentes incluyen en sus guías. Hasta ahora la suscripción a los recursos de información destinados a investigación ha podido solucionarse sin afectar a esta partida pero todos los años se cuestiona tanto la continuidad de la partida como su finalidad. Para la Biblioteca de Educación, embarcada en un programa de inversiones en instalaciones con implicaciones directas en adquisiciones bibliográficas, las consecuencias de perder la partida destinada a bibliografía básica serían desastrosas.

⁶ Ese baremo consideraría distintos indicadores relacionados con la producción científica de cada centro: usuarios potenciales, calidad de los estudios, aportación económica de los centros, uso de la colección, publicaciones científicas, tesis doctorales, proyectos de investigación y sexenios.

⁷ Reuniones 11 febrero 2014, 18 febrero 2014 y 18 marzo 2014.

⁸ Según datos de la documentación repartida en la Comisión General de Biblioteca, 3 julio 2014.



4. Equipamiento e instalaciones

La principal novedad ha sido el amueblamiento del sótano. La instalación de un armario compacto ha permitido incrementar la capacidad de almacenamiento de la Biblioteca y, más aún, reestructurar la disposición de la colección aumentando el número de metros lineales en libre acceso. El importe total del mobiliario ascendió a 19.722,43 €, cantidad que fue pagada en su integridad con cargo al presupuesto de la Biblioteca de Educación (ver anexo 6).

Destacamos

- Redistribución de las colecciones y acceso libre a los depósitos
- Securitización de la colección de revistas
- Necesidad de un proyecto integral de reforma de los espacios de la Biblioteca

Tras la intervención realizada en 2013 para habilitar la zona de almacén se procedió a adquirir los armarios compactos adecuados. En mayo de 2014, una vez realizada la habilitación del sótano para evitar problemas de humedad, se procedió a montar el equipamiento. Se realizó la instalación de la plataforma sobre la que descansan las estanterías y se consiguieron 284,83 metros lineales de almacenamiento. En sucesivas etapas se podrá amueblar hasta llegar a ocupar la capacidad total, estimada en 640,87 ml.

Con el compacto disponible se iniciaron distintas tareas encaminadas a reestructurar la organización de la colección bibliográfica

- [Inicialización de la colección de revistas](#) (alrededor de 20.000 fascículos), laboriosa tarea que fue realizada entre el 10 de abril y el 6 de junio por los estudiantes OPE de la Biblioteca
- En junio se procedió a realizar diversos traslados de fondos bibliográficos entre los depósitos de la Biblioteca. La tarea fue realizada por la empresa CAR entre el 24 de junio y el 1 de julio
 - Se trasladan 184,59 metros lineales del depósito B al compacto, colecciones de poco uso
 - La colección de revistas en curso se traslada del depósito C (en acceso restringido) al depósito B, un total de 181,42 metros lineales
 - Por último, se envía a acceso restringido (depósito C) material de consulta que requiere condiciones especiales de acceso (test, fondo antiguo, etc), un total de 71,27 metros lineales.
 - Además se trasladan y reubican estanterías y muebles auxiliares
 - Con el apoyo de Servicios Centrales se actualiza la información sobre la localización de los ejemplares en el catálogo de la Biblioteca
- Tras el traslado de la hemeroteca al depósito B, en los meses de verano fue necesario revisar la ordenación de los títulos y disponerlos en orden alfabético. La tarea se realizó en agosto, por personal de la Biblioteca
- A partir de septiembre de 2014 se permite a los usuarios el acceso a los depósitos A y B: si bien las instalaciones no cumplen los estándares recomendados para albergar una colección en libre acceso, a la Biblioteca le supone grandes beneficios ya que puede liberar recursos humanos destinados a la atención al mostrador y dedicarlos a tareas más especializadas
- Se habilita el paso público a través del patio de la Biblioteca, para comunicar más rápidamente el acceso desde las salas de lectura a los depósitos
- Se compraron 8 taburetes en los depósitos para facilitar el acceso a los libros situados en los estantes más altos



- Se revisa y elabora nueva señalización en los depósitos conforme al estilo corporativo
- Se desarrolla e implementa un formulario para facilitar la solicitud por anticipado de documentos en acceso restringido

Tras esta reestructuración se altera sustancialmente la distribución de los metros lineales disponibles en la Biblioteca de Educación respecto al año 2013 (ver anexo 7):

- Hay un ligero incremento en el número de metros lineales totales
- Hay una conversión radical en el tipo de acceso a la colección
- Al aumentar la colección en libre acceso, se favorece el uso de la máquina de autopréstamo

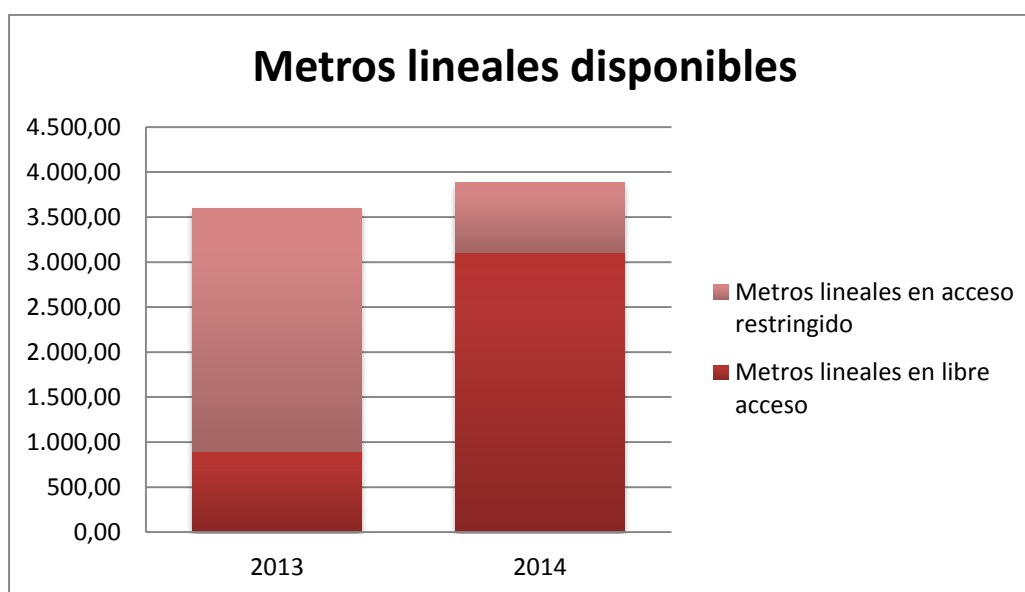


Tabla 7. Metros lineales disponibles

A pesar de esta intervención, la principal preocupación de la Biblioteca de Educación sigue siendo la adaptación y reforma de sus espacios, para conseguir un entorno atractivo y estimulante en el que se pueda dar respuesta a los distintos estilos de aprendizaje de cada usuario (trabajo individual, colectivo, en un entorno digital o analógico)

La habilitación del sótano ha permitido redistribuir las colecciones y ganar espacio y fomentar el acceso autónomo a la colección por parte de los usuarios. No obstante, las acciones en este ámbito deben continuar

- La carencia más notable es la ausencia de zonas habilitadas para el trabajo en grupo
- Por otra parte, la biblioteca tiene áreas infrutilizadas:
 - el espacio de la sala de lectura que alberga la hemeroteca, reservado preferentemente para uso de investigadores, apenas tiene ese uso,
 - el Centro de Documentación Infantil y Juvenil,
 - no se aprovecha el potencial dinamizador del patio interior
- En general, los espacios de la Biblioteca resultan excesivamente rígidos, con un mobiliario poco flexible que impide su adaptación a situaciones o necesidades concretas



En 2014 se celebraron distintas reuniones con los responsables de obras y construcción de la UAM⁹ encaminadas a tratar de definir un proyecto integral de reforma de los espacios de la Biblioteca que satisfaga las necesidades detectadas, tanto de los usuarios como de las de personal. Un aspecto fundamental de este proyecto es que tiene que planificar las intervenciones a lo largo de varios años y sin afectar a la operatividad de los espacios públicos.

Otros aspectos relativos a instalaciones fueron los siguientes

- El Centro de Documentación Infantil y Juvenil y la sala de investigadores fueron pintados en el mes de octubre de 2014; no fue posible, sin embargo, acometer la renovación de la pintura en las salas de lectura, aula multimedia y Biblioteca Infantil y Juvenil;
- Tecnologías de la Información procedió a la sustitución del sistema operativo (a Windows 7) en los equipos de trabajo de la biblioteca, según un protocolo presentado en Junta de Jefes. También retiró alguna impresora local con vistas a optimizar el uso de las reprografías institucionales;
- En anexo 8 se presenta el cuadro de incidencias relativas a equipamiento e infraestructuras del año 2014: se abrió un total de 172 incidencias, con un tiempo medio de respuesta de 13,34 días.

⁹ 3 julio 2014 y 7 octubre 2014



5. Recursos de información

Colección impresa

La colección es el eje que define la labor de la biblioteca y marca un calendario de acciones muy particular: revisión anual de las guías docentes para la selección de nuevos títulos, tramitación de las peticiones de compra, difusión de las novedades bibliográficas, inventario anual, reparación y encuadernación, estudio de la colección, etc.

Un año más se han revisado las guías docentes elaboradas por el profesorado de la Facultad con objeto de adquirir los nuevos títulos incluidos en ellas o comprar ejemplares adicionales. Para la adquisición de estos títulos se dispone del presupuesto asignado por el Vicerrectorado, que tiene carácter finalista. La Biblioteca de Educación, embarcada en un programa de inversión en infraestructuras, cada vez es más dependiente de esta partida. Como ya expusimos anteriormente, la inversión en adquisiciones bibliográficas ha bajado: en 2013 se destinó un total de 47.667,99€ mientras que en 2014 el gasto fue de 33.442,91€. Esta caída tendrá sin duda impacto en la valoración de los usuarios e impide articular una política de compra proactiva que avance las necesidades de bibliografía de estudiantes y docentes.

Destacamos

- Descenso en la inversión en adquisiciones bibliográficas
- Imposibilidad de poner en práctica una política de adquisiciones proactiva
- Incremento del número de ejemplares incorporados al catálogo

Se introdujeron cambios en la gestión interna de las guías para sincronizar mejor los trabajos internos de mantenimiento y evitar tareas innecesarias. Aún así, se trata de un proceso muy lento y minucioso, con unos resultados finales poco satisfactorios¹⁰. Para el curso 2015-2016 la Biblioteca se plantea reforzar las acciones de análisis de uso de la colección y solicitar la colaboración del personal docente y renunciar a la revisión sistemática anual de estos materiales.

Este año se continuó con la práctica iniciada el año anterior respecto a las guías docentes: intentar adquirir la bibliografía en inglés en formato electrónico así como realizar la catalogación de los recursos electrónicos incluidos en estas guías.

Hay que mencionar también las acciones realizadas respecto a otras colecciones de la Biblioteca,

- Se introducen cambios en la adquisición de títulos para la Biblioteca Infantil y Juvenil¹¹ y desciende la inversión en esta colección; respecto a esta colección, la Biblioteca echa en falta la implicación del personal docente a la hora de conformar y mantener vigente esta sección;
- Se adquirieron los nuevos libros de texto que se editaron en 2014 conforme a los programas establecidos por la nueva legislación educativa de la Comunidad de Madrid (cursos 1, 3 y 5 de educación primaria);
- La Biblioteca ha continuado renovando su colección de fomento de la lectura;

¹⁰ Sería fundamental obtener los datos de uso de las guías generadas a través del [catálogo](#).

¹¹ Generalmente se hacía un pedido masivo a un proveedor especializado a final de año y sin tramitación de las adquisiciones a través del módulo del sistema de gestión bibliotecaria (SIGB); este año se ha optado por la selección continua de material a lo largo del año y la creación de registros de pedido en SIGB. De este modo la incorporación de los fondos a la colección es mucho menos traumática.



- Asimismo ha realizado nuevas compras con destino a su colección de cine, especialmente centrado en las materias que se imparten en la Facultad: educación y aprendizaje, infancia, deporte y cine para niños;
- Además se revisó el proceso técnico y la organización de estas dos colecciones para hacerlas más accesibles a los usuarios. Tras estas intervenciones, se ha obtenido un listado automatizado de consulta de los títulos a través del catálogo y la clasificación de las novelas se ha integrado en el mismo esquema de CDU del resto de la colección;
- También se revisó el tratamiento documental de algunos ejemplares (material anejo) para facilitar su préstamo en la maquina de autoservicio;
- En 2014 no se realizó ninguna compra destinada al Centro de Documentación Infantil y Juvenil aunque la colección sí aumentó debido al ingreso de distintas obras procedentes de donaciones.

La Biblioteca de Educación prioriza el proceso técnico de los ejemplares ingresados por compra¹². No obstante, los libros que ingresa y procesa en concepto de donativo son significativos (también un 24% en el año 2014), aunque no alcanzan las cifras de otras bibliotecas de la UAM y sigue por debajo de la media de la Biblioteca y Archivo de la UAM (36%).

La recepción de donativos en la Biblioteca de Educación es continua y se produjeron dos donaciones especialmente importantes

- Donación de María Francisca Ripoll Espiau, gestionada por la profesora María Victoria Sotomayor, del [Departamento de Filologías y su Didáctica](#). Es una importante colección de más de 1.900 ejemplares de literatura infantil y juvenil en español
 - primeras ediciones de clásicos nacionales y universales,
 - colecciones de novela popular,
 - lecturas juveniles para chicas y para chicos,
 - tratados de educación y modales,
 - colecciones de biografías, cuentos y leyendas adaptadas para lectores infantiles.
- Donación de Luz Martín León-Tello, obtenido por mediación de la profesora Cruz López de Rego, del [Departamento Interfacultativo de Música](#). Lo componen más de 300 títulos sobre música y educación musical (monografías, métodos de aprendizaje, didáctica de la música, etnomusicología, cancioneros infantiles y música popular)

Lamentablemente, el material donado no ha podido ser procesado de forma inmediata y su catalogación se tiene que articular como objetivos para 2015. A finales de 2014 la cantidad de ejemplares pendiente de procesar se estima en torno a los 3.700 documentos. Es una cifra importante e invisible, que no se tiene en cuenta en ningún indicador de rendimiento, estadísticas anuales de Rebiun o similar. No obstante, hay que hacer notar el aumento en el volumen de ejemplares incorporados a la colección por parte de la Biblioteca de Educación, que ha aumentado un 38,31% respecto al año

¹² También se insiste en incorporar la mayor cantidad de títulos posibles a través de catalogación derivada, que reaprovecha los registros ya catalogados por otras bibliotecas. La cifra de catalogación derivada aumenta en 2014 hasta un 32,96% aunque es mejorable y está por debajo de la media del conjunto de la Biblioteca y Archivo UAM (37,51%).



anterior y nos convierte en la tercera biblioteca por volumen de ejemplares procesados (ver anexo 9).

Como tarea cotidiana de mantenimiento, se realizó el inventario de dos colecciones, la [Biblioteca Infantil y Juvenil](#) y el [Centro de Documentación Infantil y Juvenil](#). El proceso se realizó en dos fases, en mayo y en junio. Se leyeron un total de 12.389 ejemplares y se dan por desaparecidos 103 documentos.

Libros electrónicos

La Biblioteca de Educación tomó la decisión de comprar en formato electrónico la bibliografía especializada, fundamentalmente en inglés, cuando se comercializa en este soporte. Dado que estos títulos pueden ser de diferentes editoriales, la opción más habitual es que su acceso se realiza a través de servicios de agregadores, tipo Dawson, eBrary o Ebsco.

En el año 2014 se continuó la compra de títulos en formato electrónico a través de Dawson: en 2013 se adquirieron 36 títulos a los que se añadieron 20 nuevos títulos en 2014, por importe de 5.131,44 €. El modelo de adquisición empleado fue, en ambos casos, el de compra a perpetuidad. Los datos de uso de esos títulos resultaron desoladores, con un coste / uso estimado en 104,60 € por título (ver anexo 18).

Con el fin de rebajar al máximo el coste de la formación de una colección electrónica pertinente, la Biblioteca de Educación inició los contactos con Dawson para optar por un modelo de compra basado en el uso (PDA, *patron driven acquisition*) que finalmente se materializó en mayo de 2015.

Además de la compra de estos títulos individuales, Educación dispone de una importante colección de libros-e que crece año a año. Estos títulos están incluidos en bases de datos o recursos electrónicos de contenido diverso (ver anexo 10).

También es importante destacar el esfuerzo que realiza la Biblioteca de Educación incorporando los recursos electrónicos incluidos en las guías docentes y que están disponibles en acceso abierto. La Biblioteca les está dando el mismo tratamiento que a los recursos que se adquieren por compra.

Respecto al mercado editorial español en formato electrónico, aún seguimos a la espera de soluciones adaptadas a las necesidades de un uso bibliotecario institucional y a precios razonables. Hasta la fecha, las propuestas de Wolters Kluwers y otros editores han resultado poco razonables.

Colección de investigación (revistas-p y recursos-e)

En el año 2014, en lo que se refiere a la colección destinada a satisfacer las necesidades de investigación (revistas impresas y recursos electrónicos), se realizaron modificaciones en la relación de títulos para hacer frente al recorte presupuestario, en torno al 5% del presupuesto del Vicerrectorado de Investigación.



La Comisión General de Biblioteca, en sus sucesivas reuniones acordó los siguientes criterios para identificar los recursos cancelables

- No renovar las revistas electrónicas cuyo coste por descarga es superior a 15€
- Eliminar títulos cuyo contenido está solapado en otros recursos
- Eliminar bases de datos referenciales

Aplicando estos criterios, la Biblioteca de Educación tuvo que cancelar un total de cuatro títulos (ver anexo 11). No obstante, optó por suscribir con cargo al presupuesto propio tres nuevas revistas para 2015

- *Education, citizenship & social justice*
- *International review for the sociology of sport*
- *Journal of sport & social issues*

Tal y como se acordó en 2013, las revistas *Investigación y ciencia* y *Mente y cerebro* se adquieren en 2014 en versión solo electrónica pero las sucesivas renovaciones corren a cargo del Vicerrectorado.

En total, la Biblioteca de Educación suscribe una colección de 57 revistas impresas, 14 revistas-e (títulos sueltos, no incluidos en paquetes) y 3 recursos electrónicos (ver anexo 12).

Además de los recursos que adquiere la Biblioteca de Educación, es necesario mencionar la disponibilidad de otros recursos electrónicos de información afines a nuestra área adquiridos por la Biblioteca y Archivo u otras bibliotecas de centro, tales como

- *ERIC*¹³
- *MLA International bibliography*
- *Naxos Music Library*
- *Oxford Music Online*
- *Psicodoc*
- *RILM Abstracts of Music Literature*
- *RISM music manuscripts after 1600*
- O la colección de recursos electrónicos de la APA (American Psychological Association): *PsycArticles*, *PsycBooks*, *PsycCritiques*, *PsycInfo* y, desde 2013, *PsycTests*

Guías temáticas

En 2014 solo se realizaron tareas básicas de mantenimiento en las guías temáticas publicadas en la web de la Biblioteca de Educación. La perspectiva de la adquisición de una aplicación informática destinada a este propósito (LibGuides), así como las noticias de una reforma en profundidad de la web de la UAM, aconsejaron retrasar este proyecto en espera de disponer de herramientas apropiadas.

Se revisó en profundidad el contenido de la web de la Biblioteca de Educación relacionada con el apoyo a la investigación, con reformas sustanciales en la página dedicada a docentes e investigadores y los sexenios.

¹³ Recurso electrónico de acceso abierto elaborado por el Instituto de Ciencias de la Educación de EEUU (Education Resource Information Center, ERIC) y distribuido por diversas plataformas de manera gratuita. Aunque básicamente es un recurso referencial, ofrece enlaces a más de 340.000 documentos en texto completo.



Dialnet

La Biblioteca de Educación continuó su colaboración con Dialnet incluyendo los índices de 10 revistas publicadas por la UAM en este portal de información académica

- *Citius, Altius, Fortius*
- *Didácticas Específicas*
- *REICE: Revista Electrónica Iberoamericana sobre Calidad, Eficacia y Cambio en Educación.*
- *Revista Iberoamericana de Evaluación Educativa (RIEE)*
- *Revista Internacional de Educación para la Justicia Social (RIEJS)*
- *Revista Internacional de Medicina y Ciencias de la Actividad Física y del Deporte.*
- *Secuencias: Revista de Historia del Cine,*
- *Tarbiya: Revista de Investigación e Innovación Educativa*
- *Tendencias Pedagógicas*

La Biblioteca de Educación no solo incorpora los nuevos fascículos que se van publicando. Se encargó de introducir los fascículos con carácter retrospectivo, añadir el enlace al texto completo cuando está disponible en acceso abierto en el repositorio institucional de la UAM y también introduce la información de los libros escritos por el personal docente de la Facultad o en los que participan (capítulos de libros o congresos). Con ellos se logra dar mayor visibilidad a la producción científica de la Facultad y sus departamentos. Además el contenido introducido en Dialnet se reaprovecha y alimenta el Portal de Producción Científica de la UAM.

Durante el año 2013 se trabajó intensivamente en asuntos relacionados con el control de autoridades en Dialnet (afiliación, áreas de conocimiento, nombres alternativos y unificación de registros de un mismo autor); este año el trabajo se ha ligado al objetivo de apoyo a la investigación, introduciendo los documentos de autores vinculados a la Facultad y presentes en el catálogo de la UAM. Bajo estos criterios, el número de documentos procesados por Educación en Dialnet ha pasado del 1,82% en 2013 al 6,97% en 2014 (ver anexo 13).



6. Servicios a los usuarios

Visitas y visitas web

En 2014 el número de visitas presenciales es prácticamente el mismo que el del año anterior, tras el notable aumento experimentado entre 2012 y 2013; en este punto, sigue la ligera tendencia de recuperación de entradas en el conjunto de la Biblioteca y Archivo de la UAM.

En lo que respecta a las visitas web, se advierte un incremento espectacular en el uso del sitio web de Educación (un 44,23%), contrario al descenso detectado en el conjunto del sitio web de la Biblioteca y Archivo.

Explicamos el mantenimiento del número de visitas presenciales por el estado de las instalaciones bibliotecarias y la falta de unos espacios atractivos, que puedan dar respuesta a los estilos de aprendizaje de los usuarios.

Valoramos muy positivamente el aumento en las visitas web y se insistirá en fomentar su uso, sobre todo en aquellos aspectos relacionados con el acceso a la colección electrónica, información y referencia y autoformación.

Destacamos

- El notable incremento en las visitas web
- Instalaciones inadecuadas
- Renovación de los portátiles en préstamo
- El aumento del uso de los buzones de devolución y de la máquina de autopréstamo
- La participación en redes sociales
- La campaña de apoyo para la obtención de sexenios
- La colaboración para la puesta en marcha del portal de producción científica UAM

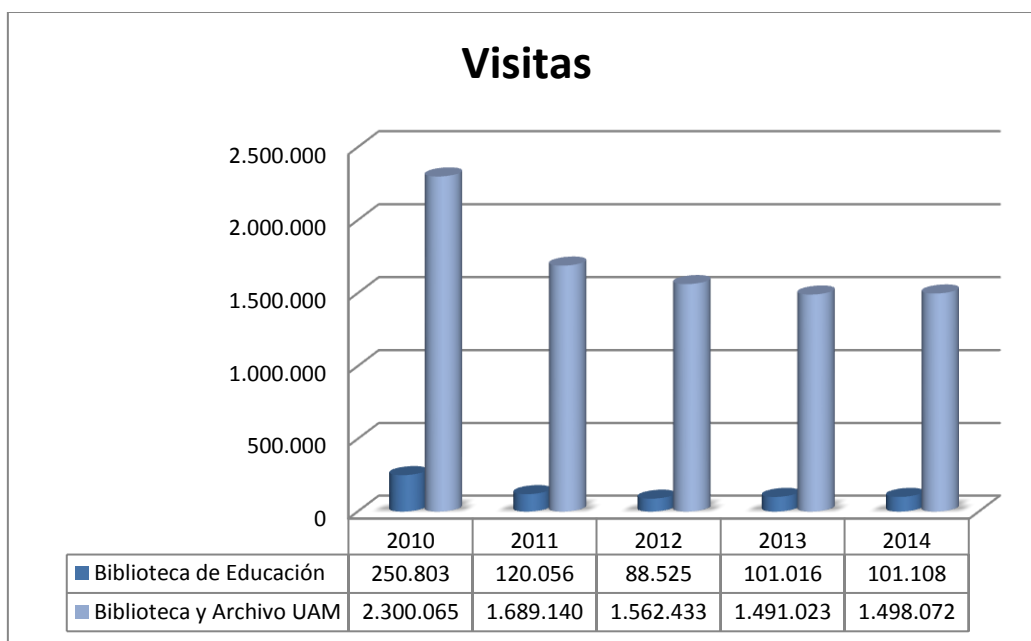


Tabla 8. Visitas a la Biblioteca de Educación (fuente: intranet Biblioteca y Archivo UAM)

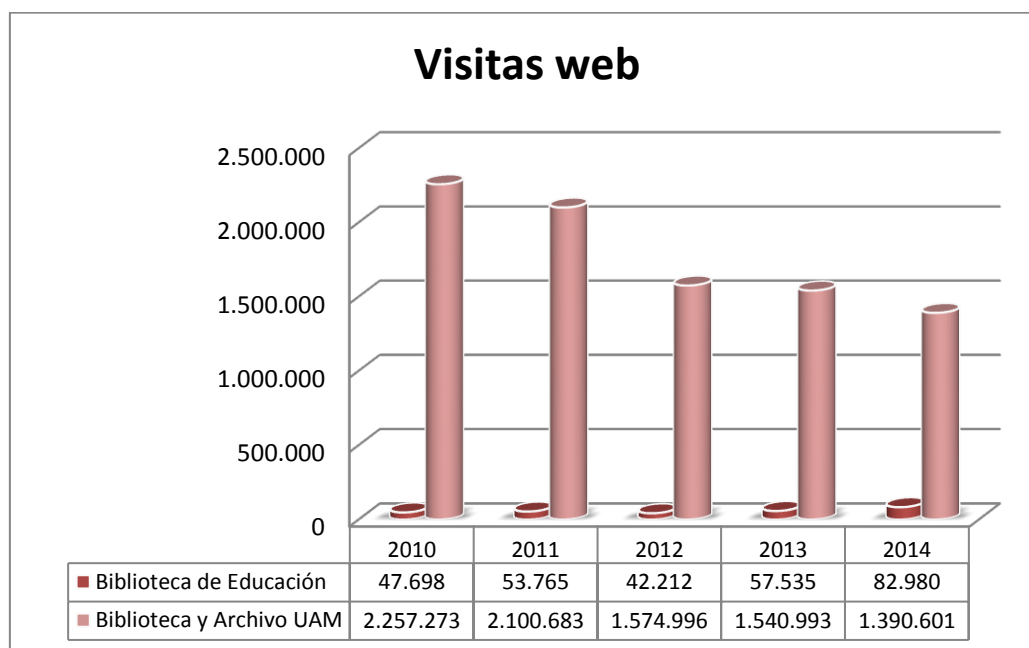


Tabla 9. Páginas vistas (web) de la Biblioteca de Educación (fuente: intranet Biblioteca y Archivo UAM)

Horario

El horario de la Biblioteca de Educación no sufre cambios a lo largo del periodo lectivo del curso académico: de lunes a viernes abre de 9:00 a 20:30; solo se modifica en periodos de vacaciones, en el que se limita al horario de mañana (9:00 a 14:30).

La Biblioteca pudo mantenerse abierta en este horario aunque hubo algunos momentos especialmente delicados, como ya hemos mencionado anteriormente.

La [agenda web de la Biblioteca de Educación](#) publicita los eventos públicos de la Biblioteca: cursos de formación, modificación de horarios, convocatorias de interés, etc.

Espacios e instalaciones

La Biblioteca de Educación cuenta con diversos espacios con usos diferenciados. Este año se han producido ligeras modificaciones en el número de puestos de lectura (ver anexo 7).

La Biblioteca ofrece los siguientes espacios de trabajo:

- Cuatro salas de lectura, con un total de 193 puestos para el trabajo individual
- En la Biblioteca Infantil y Juvenil se habilita muy precariamente una zona para el trabajo en grupo (3 grupos de máximo de 4 personas)
- un aula multimedia dotada de 16 ordenadores personales para la realización de trabajos individuales y que se emplea en las sesiones de formación que imparte la Biblioteca
- el Centro de Documentación Infantil y Juvenil es un espacio adecuado para trabajar con grupos de estudiantes o la organización de seminarios (hasta 18 personas).



Por primera vez, disponemos de datos completos de reservas de los espacios de la Biblioteca (ver anexo 14): la información sobre el uso de la sala de grupos es solo una mera aproximación al uso real de este espacio.

Préstamo de portátiles

La Biblioteca de Educación comenzó el año con 9 portátiles susceptibles de ser prestados; tras un retraso considerable, finalmente en septiembre de 2014 se renovaron los equipos, de manera que el servicio volvió a prestarse en condiciones óptimas, con 35 ordenadores nuevos, preparados para uso intensivo. Suponemos que los datos de préstamo se recuperarán. En 2014 el número de préstamos de estos equipos en nuestro centro sobre el total de préstamos del conjunto de la Biblioteca y Archivo es del 14,00%.

Autopréstamo y buzones

La Biblioteca de Educación se propuso fomentar el uso de los dispositivos de autoservicio de la biblioteca: los buzones de devolución y la máquina de autopréstamo. Para ello, promovió una campaña y, con motivo del día del libro, organizó un sorteo de dos tabletas. Del 24 de marzo al 13 de abril de 2014 cualquier usuario que empleara la máquina de autopréstamo o el buzón tomaba parte automáticamente de este sorteo. Se aprovechó para revisar y programar nuevos horarios de recogida de los buzones.

Los datos de uso han mejorado sustancialmente

- el buzón de devolución se incrementó en un 215,17% y, en el conjunto de las operaciones de la Biblioteca y Archivo supone un 13,19% (en 2013, un 4,73%)
- la máquina de autopréstamo consigna un incremento de 206,03% respecto al año anterior (un 12,60% sobre el total de Biblioteca y Archivo)

El empleo de estos dispositivos por parte de los usuarios permite planificar mejor la distribución de efectivos y su carga de trabajo, lo cual resulta especialmente relevante en la situación de reducción del número de estudiantes en prácticas. Se seguirán buscando opciones que permitan rentabilizar al máximo este equipamiento.

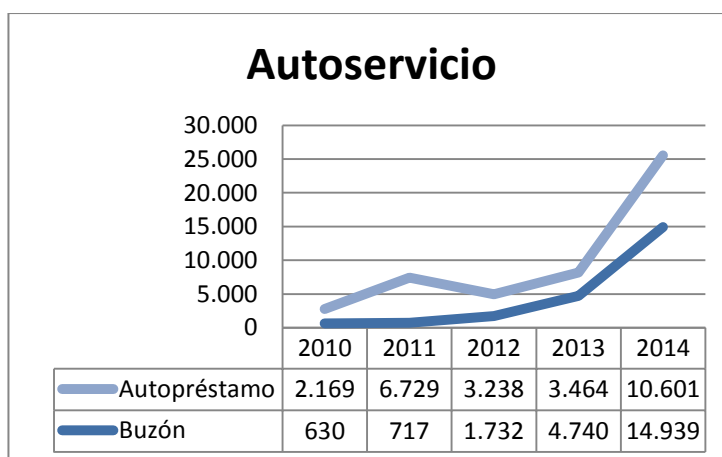


Tabla 10. Transacciones en la B. de Educación 2011-2014 (fuente: intranet Biblioteca y Archivo UAM)



Uso de la colección

En 2014, como ya ocurriera en 2013, el número total de **préstamos y renovaciones** desciende en nuestra Biblioteca; sin embargo, en el conjunto de las bibliotecas de la UAM las cifras aumentan ligerísimamente. Y también como el año pasado, el análisis de los préstamos documentales permite matizar la cifra anterior. Tanto la Biblioteca de Educación como el conjunto de la Biblioteca UAM sigue descendiendo (ver anexos 15 y 16).

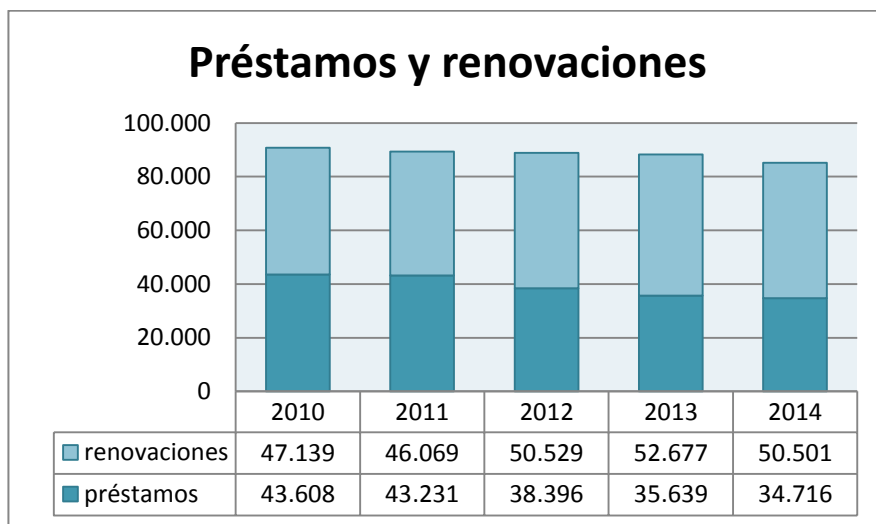


Tabla 11. Préstamos en la Biblioteca de Educación (fuente: intranet Biblioteca y Archivo UAM)

Por localizaciones, la colección en libre acceso (los libros incluidos en las guías docentes de los estudios de grado) es la que más circula, con unos niveles de préstamo muy estables a lo largo de los años –aunque desciende a un 17,16% sobre el total de transacciones. Los profundos cambios en la reorganización espacial de las colecciones deberían apreciarse el próximo año.

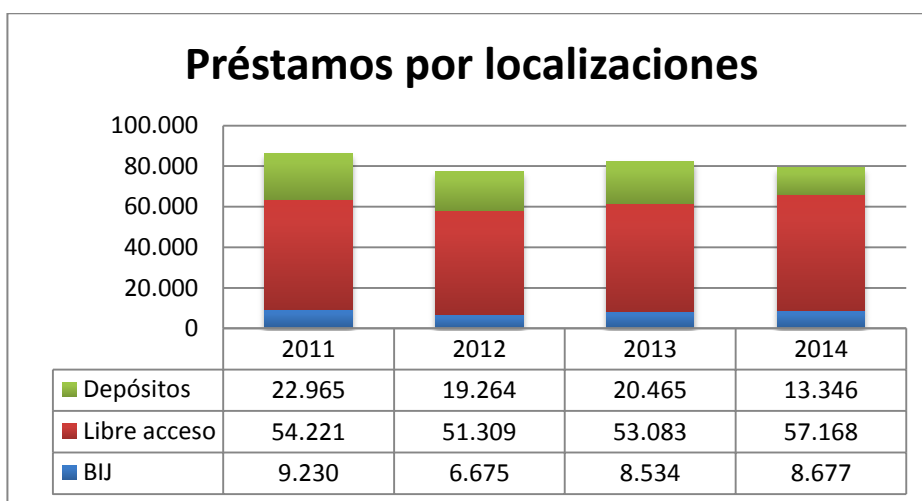


Tabla 12. Préstamos y renovaciones por localización B. Educación 2011-2013 (fuente: Director's Station)



El número de transacciones de **préstamo intercampus** entre Educación y Medicina desciende, que es también la tendencia global de este servicio. El anhelo sería extender este servicio a todas las bibliotecas de la UAM y que el usuario pudiera escoger el punto de recogida o devolución del material documental que más le convenga.

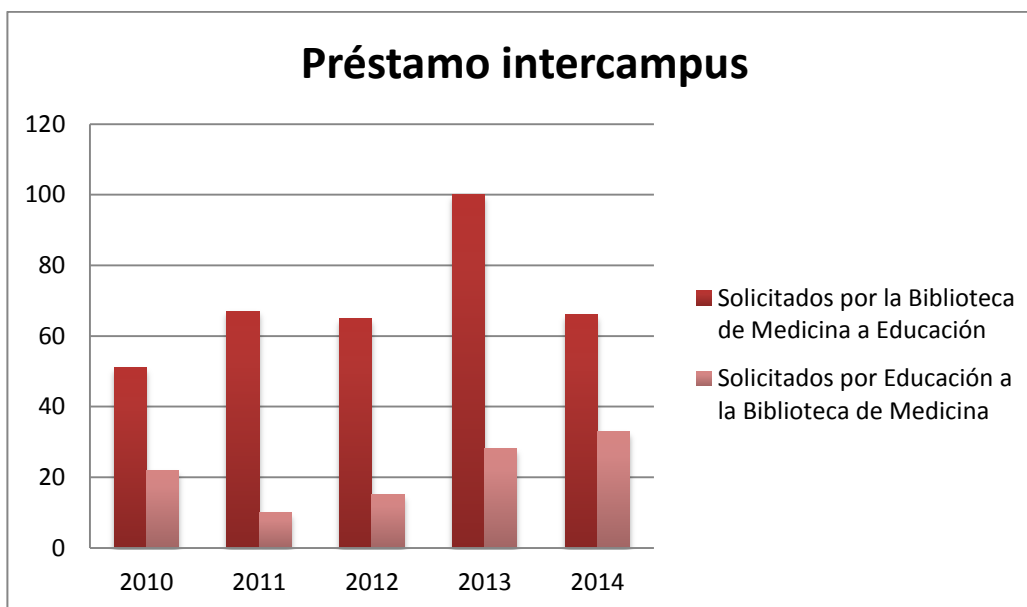


Tabla 13. Préstamo intercampus con la Biblioteca de Medicina (fuente: intranet de la Biblioteca y Archivo UAM)

Los datos de uso de los recursos de información dedicados a investigación (revistas y recursos electrónicos) son esenciales para evaluar una colección cuya adquisición supone la mayor inversión económica que realiza la Biblioteca. La consulta de la colección de **revistas impresas** desciende tras la recuperación observada el año pasado.



Tabla 14. Consulta de revistas impresas de la Biblioteca de Educación



La colección de **recursos electrónicos** de mayor relevancia para los usuarios de Educación se recupera del descenso observado en los últimos años. El título más consultado y estable es *ERIC*, un recurso gratuito disponible en diversas plataformas. Crece el uso de *SPORTDiscus* (tanto en búsquedas como en descargas) y casi alcanza los niveles de consulta de 2012.

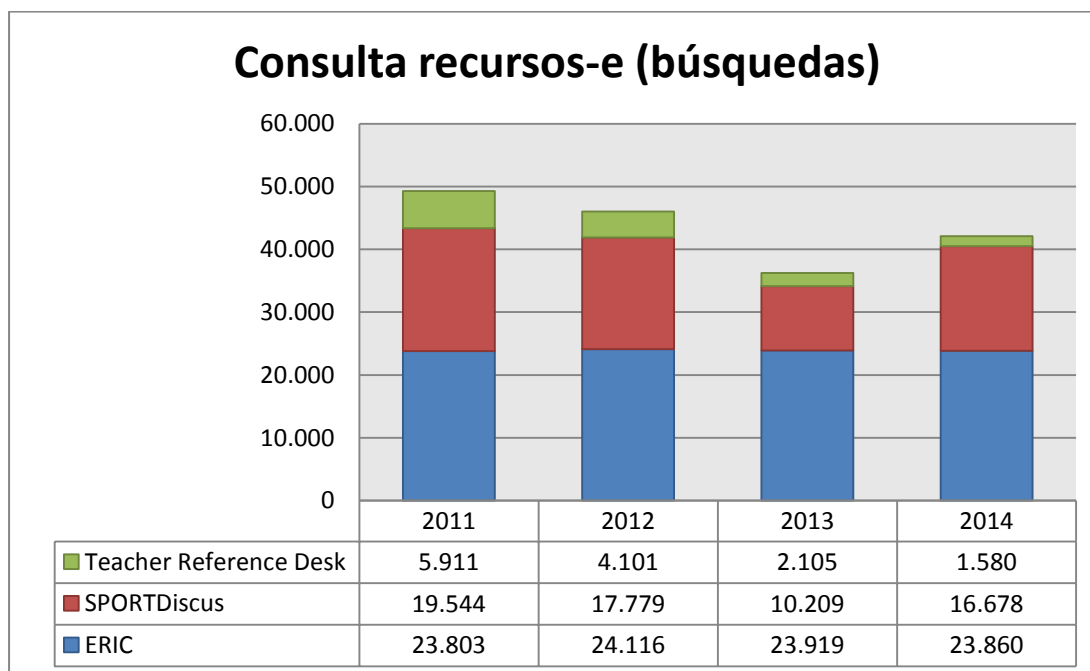


Tabla 15. Consulta de los principales recursos electrónicos (fuente: intranet Biblioteca y Archivo UAM)

Respecto a las consultas de las revistas electrónicas se elaboran datos de coste / uso de esta colección, título a título (ver anexo 17). También disponemos de datos de uso de la colección de libros electrónicos (ver anexo 18). Estos datos sobre la colección que suscribe la Biblioteca de Educación se remiten para su análisis a la Comisión de Biblioteca de la Facultad de Formación de Profesorado y Educación con vistas a tomar las decisiones oportunas: diseño de un plan para el fomento de la colección, integración de estos recursos en los planes docentes, revisión de los títulos contratados (altas, bajas y modificaciones, etc). Es el aspecto más delicado de la gestión de la colección y exige el equilibrio en la presencia de los títulos de referencia para cada área con los títulos más consultados y requeridos por los usuarios.

Formación de usuarios

La Biblioteca de Educación dispone de una importante oferta de formación de usuarios, 10 cursos con programa diferenciado

- Sesiones de acogida a estudiantes de primeros cursos de grado
- Introducción a la biblioteca y sus servicios
- Cursos programados
 - Citas, impacto y evaluación de la actividad investigadora
 - Derechos de autor y autoarchivo de la producción científica



- Recursos electrónicos en educación, parte 1
- Recursos electrónicos en educación, parte 2
- Redacción en estilo APA
- RefWorks: gestor bibliográfico
- Talleres
 - Cómo elaborar un trabajo académico
- Visita guiada a la biblioteca

En 2014 se revisaron las guías y el material de apoyo de las sesiones de formación impartidas; también se realizó una campaña de difusión de un recurso electrónico especializado en nuestro ámbito.

- [Introducción a la biblioteca y sus servicios](#)
- [Recursos electrónicos en educación, 1º parte](#)
- [Recursos electrónicos en educación, 2º parte](#)
- [Redacción en estilo APA](#)
- [RefWorks: gestor bibliográfico](#)
- [Citas, impacto y evaluación de la actividad investigadora](#)
- [Derechos de autor y autoarchivo de la producción científica](#)
- [Taller cómo elaborar un trabajo académico](#)
- Campaña en CanalBiblos [SportDiscus, paso a paso](#)

Como novedad respecto al curso anterior, no se ofertó el taller sobre sexenios ya que se optó por articularlo como un servicio de asesoramiento realizado por la Biblioteca de Educación. El curso “Introducción a la biblioteca y sus servicios” se dirige a los nuevos estudiantes que se incorporan a los estudios: se trata de sesiones que la Biblioteca considera esenciales para facilitar el primer contacto con los usuarios y se realizan gracias al apoyo e implicación del personal docente de la Facultad. Los cursos programados tienen un temario definido y un calendario de celebración. Además se diseñan cursos a la carta a medida de las necesidades de los usuarios y en fechas acomodadas a su agenda.

En 2014 se propuso como acción de mejora la designación de bibliotecarios de respaldo que pudieran impartir la oferta de formación de la Biblioteca. Este hecho permitió continuar la oferta de usuarios durante el curso 2014-2015 sin mayores incidencias a pesar de la marcha del bibliotecario que habitualmente se hacía cargo de estas funciones.

En 2014 se impartió un total de 22 cursos con distinto programa, en 68 sesiones diferentes. Se realizaron 12 cursos a la carta, adaptando los programas a las necesidades de los usuarios. Asistió un total de 1.855 usuarios. Los cursos se difunden a través de los canales de comunicación habituales de la Biblioteca ([agenda](#), [CanalBiblos](#), [Facebook](#), [Twitter](#), etc.)

En líneas generales, en la formación impartida durante el curso 2014-2015

- aumentó el número de estudiantes de grado que reciben la formación inicial
- se detecta un significativo descenso en el número de asistentes de estudiantes de posgrado
- también hay un desplome en el número de usuarios que reciben la formación especializada que ofrece la biblioteca
- se aprecia una caída en la valoración global de gran parte de los cursos ofertados: solo en tres cursos aumenta respecto al curso anterior. El curso de



- “Introducción a la biblioteca y sus servicios” es el peor valorado
- por colectivos, los estudiantes de posgrado han mejorado su valoración global; para el resto de los usuarios ha habido un descenso en esta apreciación
- empeora levemente la evaluación de los aspectos relacionados con el contenido
- mejoran los relativos a organización, salvo el de documentación
- desciende la valoración del profesorado

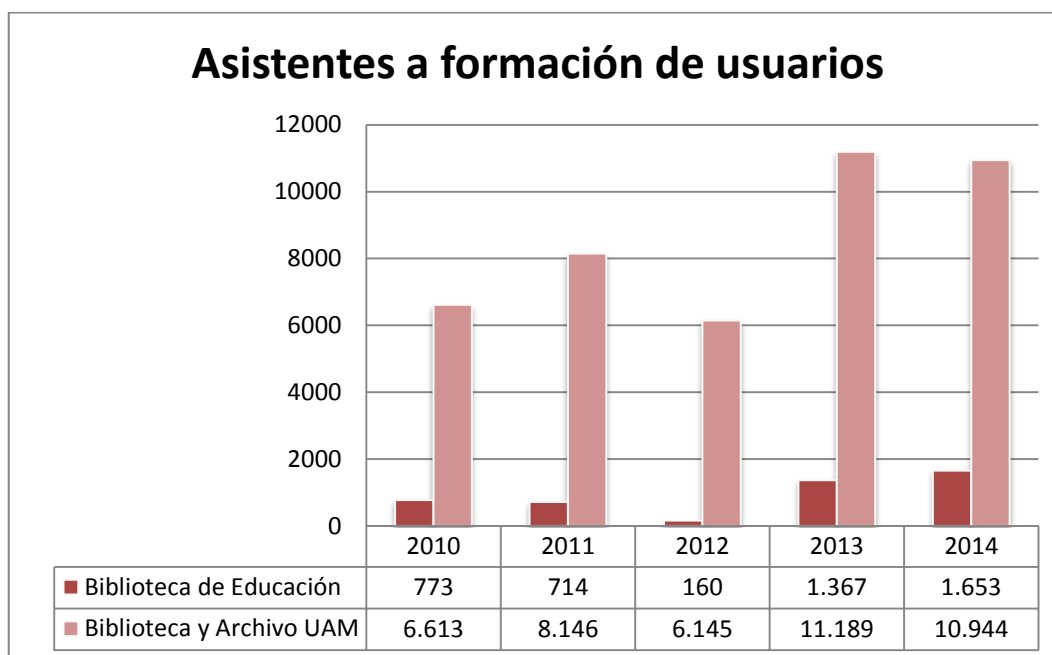


Tabla 16. Asistentes a sesiones de formación de usuarios (fuente: elaboración propia e intranet Biblioteca y Archivo UAM)

Sin duda la dedicación e implicación de la Biblioteca de Educación en las actividades de formación de usuarios es una de nuestras señas de identidad (y supone el 15,10% de los asistentes a formación en el conjunto del servicio).

Para la Biblioteca el público al que se dirige la oferta de formación especializada son los estudiantes de últimos cursos de grado y posgrado: ante la inminencia de la elaboración de los trabajos de fin de grado o máster es cuando sienten más acusadamente la necesidad de conocer en profundidad los recursos de la biblioteca y cuando están en mejores condiciones de apreciar y valorar las herramientas que la Biblioteca les ofrece. Proporcionarles las habilidades para realizar búsquedas pertinentes, identificar los recursos de información de calidad, conocer en detalle el estilo APA o el manejo de gestores bibliográficos, son elementos que pueden marcar una gran diferencia cuando elaboren sus trabajos académicos o se inicien en la investigación. En este punto, la Biblioteca de Educación suele tener éxito respecto a los estudiantes de posgrado, bien por intervención directa del personal docente o bien por propia iniciativa; lamentablemente no ocurre así con los estudiantes de los últimos cursos de grado que aún no han desarrollado esa preocupación. La Biblioteca debería estudiar y buscar formas más efectivas de difusión de estas sesiones de formación entre este grupo de usuarios.

Además existen otras acciones de mejora, entre otras,



- Promocionar la realización de cursos a la carta, flexibles y adaptados a las necesidades de los usuarios;
- Reforzar las acciones de formación específicas destinadas a los estudiantes de posgrado y aquellos que estén realizando trabajos académicos (trabajos de fin de grado y fin de máster);
- Mayor coordinación de la oferta de formación del conjunto de la Biblioteca y Archivo de la UAM

Información y referencia

La Biblioteca de Educación difunde y promociona sus actividades por múltiples canales de comunicación en los que no solo informa de las novedades que le afectan de manera directa sino que también emplea para hacerse eco de noticias relacionadas con el entorno universitario y bibliotecario.

La información y la promoción de la biblioteca y sus servicios es un objetivo estratégico de la Biblioteca de Educación. El método preferente empleado para lograr este objetivo es el uso de las redes sociales. Educación ha generado más del 14% de las entradas publicadas en CanalBiblos, el blog dirigido a la comunidad universitaria y a la sociedad en general¹⁴ (ver anexo 19). También ha sido activa en twitter, remitiendo contenidos específicos para esa red social.

Quid? Consulte al bibliotecario identifica el servicio de atención a usuarios de la Biblioteca. Las cifras son muy estables a lo largo de los años (ver anexo 20), siempre por debajo del 10% del total de las consultas recibidas por el conjunto de la Biblioteca y Archivo. Por el momento no se lleva ningún registro de aquellas otras consultas que se gestionan por otros canales de comunicación (correo electrónico, en persona, telefónicamente, comentarios en blog, twitter, etc).

Continuando la anterior campaña dedicada a ERIC, en el curso 2014-2015 la Biblioteca de Educación realizó una campaña de información a través del blog público CanalBiblos [SPORTDiscus, paso a paso](#) para dar a conocer las opciones de búsqueda y recuperación de la información de este recurso electrónico, el título más importante en el ámbito de los estudios sobre actividad física y deporte.

En el mes de noviembre la Biblioteca de Educación desarrolló una serie de acciones relacionados con el apoyo al personal docente e investigador para la solicitud de un **sexenios**.

- Se renunció a impartir el taller sobre sexenios
- Se elabora una web de preguntas frecuentes sobre sexenios (disponible en <http://biblioteca.uam.es/educacion/sexenios.html>)
- Resolución de consultas personales concretas sobre la convocatoria, vía presencial o por correo electrónico, cuya respuesta no estaba incluida en la web.
- Participación en la elaboración de un vídeo tutorial de carácter formativo que se publica en la web
- Búsqueda de indicios de calidad de las publicaciones aportadas por los

¹⁴ En el blog interno dirigido al personal bibliotecario elaboró un 21,85% de las entradas. En ambos casos, de nuevo se trata de cifras invisibles ya que estos datos no se toman de manera normalizada y consistente para el conjunto de la Biblioteca y Archivo.



solicitantes a través de un formulario web creado al efecto o mediante su envío por correo electrónico.

Para el análisis de los indicios de calidad de las publicaciones

- Se diseñó un formulario web de solicitud de valoración de las aportaciones, en el que el solicitante podía aportar los datos bibliográficos y las observaciones pertinentes de hasta diez contribuciones;
- Se establecieron unas fechas límites, tanto de recepción de los datos para la búsqueda de los indicios de calidad de las aportaciones enviadas por el personal docente e investigador (hasta el 30 de noviembre de 2014) como de envío de la información requerida por parte de la Biblioteca (12 de diciembre);
- Se envió un correo enviado al PDI de la Facultad informando de las condiciones del servicio que presta la Biblioteca;
- Se realiza un [modelo de informe](#) en el que figuran los datos de identificación del solicitante, las fechas de envío y recepción de los indicios, datos bibliográficos de las aportaciones y sus correspondientes indicios de calidad e información sobre el proceso de evaluación y los requisitos para obtener una evaluación positiva en el área 7 (que incluye entre otras las áreas de educación y psicología).

En esta campaña, se insiste especialmente en que la Biblioteca no proporciona ninguna recomendación acerca de los campos (o áreas) para solicitar la evaluación, selección de las aportaciones más idóneas para ser sometidas a evaluación o cumplimentación de la aplicación informática de solicitud de sexenios.

Se atendieron las consultas sobre sexenios y las peticiones de búsqueda de indicios de calidad de un total de 26 usuarios entre los meses de octubre y diciembre. Aunque inicialmente se diseñó como un servicio especialmente dirigido al personal docente e investigador de la Facultad de Formación de Profesorado y Educación (se atendieron 18 solicitudes, el 69,23% del total), a petición de la subdirección de la Biblioteca y Archivo de la UAM se atendieron también solicitudes procedentes de otras facultades cuyas bibliotecas de centro no habían ofertado dicho servicio: en concreto se atendió una solicitud de la Facultad de Psicología y 7 de la Facultad de Filosofía y Letras.

La distribución por departamentos de las 18 solicitudes de personal docente e investigador de la Facultad de Formación de Profesorado y Educación, fue la siguiente

- Didáctica y Teoría de la Educación (2)
- Didácticas Específicas (2)
- Educación Artística, Plástica y Visual (5)
- Educación Física, Deporte y Motricidad Humana (2)
- Filologías y su Didáctica (3)
- Música (3)
- Psicología Evolutiva y de la Educación (1)

Se evaluaron los indicios de calidad de un total de 196 aportaciones (artículos de revista, libros y capítulos de libro y actas de congresos) y las peticiones de consulta fueron atendidas entre un mínimo de 2 y un máximo de 23 días de respuesta, siendo el promedio de 9,73 días.

Uno de los objetivos de la Biblioteca de Educación fue la participación en la puesta en marcha del [portal de producción científica de la UAM](#), un proyecto estratégico para la Biblioteca y la Universidad y que busca potenciar la visibilidad de la



producción científica de nuestra comunidad universitaria. El portal es un proyecto que dota a los docentes e investigadores de la universidad de una herramienta (Argos) en la que gestionar sus currículum vitae. En el portal se incluye información sobre las ayudas a la investigación (proyectos de investigación, convenios, becas), publicaciones (artículos de revista, libros, capítulos de libro, *working papers*), congresos, tesis dirigidas, premios etc.

Los objetivos del Portal de Producción Científica son diversos

- Proporcionar una aplicación para la gestión adecuada de los currículum del personal docente e investigador, en un formato reconocido por la FECYT, el Currículum Vitae Normalizado (CVN) o para convocatorias específicas;
- Ofrecer a la comunidad académica y a la sociedad en general, información actualizada sobre la actividad investigadora de la Universidad;
- Elaboración de la memoria de investigación de la UAM, tanto de las facultades como de cada uno de sus departamentos o unidades.

La Biblioteca colaboró en la puesta en marcha de este portal con varias acciones

- A través del trabajo realizado en Dialnet: sumarios de las revistas publicadas por la UAM e introduciendo los libros y capítulos de libros de nuestros docentes
- Localizando y obteniendo el currículum del personal docente de la Facultad en diversas fuentes (páginas web personales, web institucional, perfiles en redes sociales, etc.)¹⁵
- También se revisó la producción científica del Departamento de Didácticas Específicas y de todos los grupos de investigación de la Facultad
- Finalmente, con la revisión de la información cargada en el portal, previo a su entrada en producción

Oficialmente el portal de producción científica fue presentado al público en junio de 2014. El propio investigador puede añadir y modificar los datos presentes en el portal pero el compromiso de la Biblioteca es colaborar para que la carga inicial de los currículum no resulte gravosa. En el anexo 21 se hace constar el contenido del portal a finales de año.

En esta misma línea de desarrollo de acciones englobadas en el proyecto de apoyo a la investigación, Educación prestó especial atención al uso de las redes sociales académicas por parte de sus investigadores. Por ello en agosto de 2014 abrió su perfil en [ResearchGate](#) y se hizo seguidora de los investigadores de la Facultad que emplean esa red. De este modo la Biblioteca está informada de las actualizaciones y modificaciones que estos hagan en sus perfiles. Por su parte los usuarios de ResearchGate pueden dirigir a la Biblioteca sus consultas o preguntas a través de la propia plataforma.

Por último, quedaría mencionar otra de las iniciativas de la Biblioteca de Educación, encaminada a fortalecer la comunicación con el personal docente e investigador de la Facultad. En mayo de 2014 se publicó el primer número de su boletín [La cocina del investigador](#): se diseña como un servicio personalizado a través del cual se difunden las noticias más relevantes para este colectivo de usuarios de manera breve y concisa. Se elabora con periodicidad mensual y se distribuye a través de las direcciones de correo electrónico institucionales y por otros procedimientos (web y

¹⁵ Educación recopiló la información y Servicios Centrales se encargó de introducir estos datos en la aplicación.



blog de la Biblioteca, twitter, Facebook, etc). El boletín se realiza con la herramienta web mailchimp: facilita el maquetado, permite monitorizar su uso, y automatiza muchos aspectos de la gestión (programación de los envíos, alta y baja de los suscriptores o archivo de los boletines, entre otros). En 2014 se publicaron seis números (ver anexo 22).

Otros servicios

Por medio del **préstamo interbibliotecario** la Biblioteca localiza aquellos documentos que no forman parte del fondo documental de la UAM. Recíprocamente la biblioteca suministra a otras bibliotecas los documentos que estas le solicitan.

La Biblioteca tramitó 366 peticiones por parte de usuarios de la Facultad. La distribución de las peticiones muestra que el departamento más activo de la Facultad es Educación Física, Deporte y Motricidad Humana¹⁶.

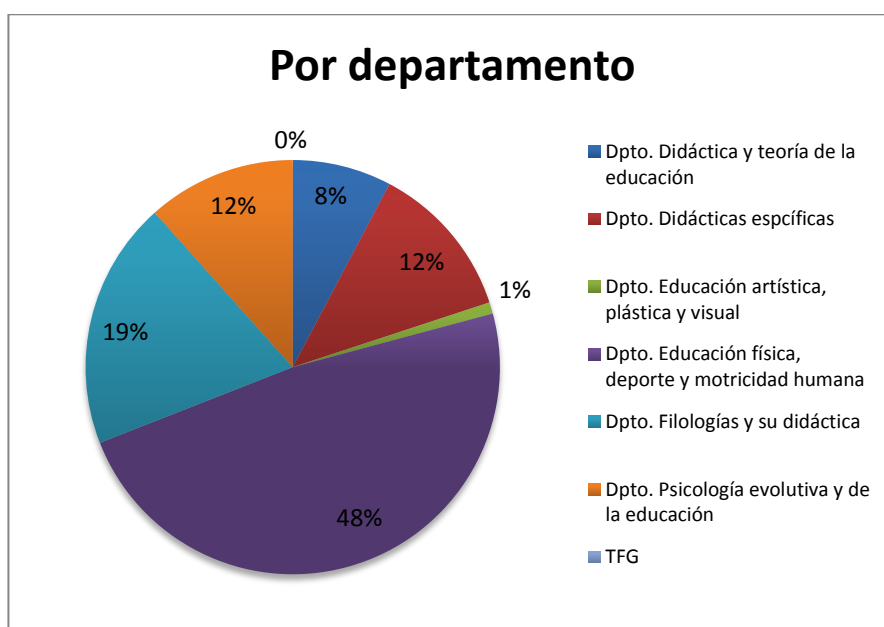


Tabla 17. Distribución de las peticiones por Departamentos 2014

La Biblioteca de Educación continua siendo un centro fundamentalmente solicitante, más que suministrador de documentos a centros externos. 2014 se caracteriza

- Por el descenso global en el número de operaciones de préstamo interbibliotecario de la Biblioteca de Educación, tendencia contraria a la del conjunto de la Biblioteca y Archivo, que experimenta un crecimiento global
- Descenso en el número de peticiones que la Biblioteca de Educación solicita a otros centros¹⁷, de nuevo en contra de la evolución global de la Biblioteca y Archivo;

¹⁶ Los docentes del Departamento Interfacultativo de Música aparecen asignados en el programa de gestión de préstamo interbibliotecario a la Biblioteca de Humanidades, de manera que, aunque sus peticiones sean tramitadas por Educación, en los informes estadísticos se asignan a ese centro.

¹⁷ Además se pasa del 7,27% de las transacciones totales de la Biblioteca y Archivo en 2013 al 5,37%,



- Aumento del número de las peticiones suministradas a otras biblioteca, esta vez en sintonía con la tendencia del servicio¹⁸.

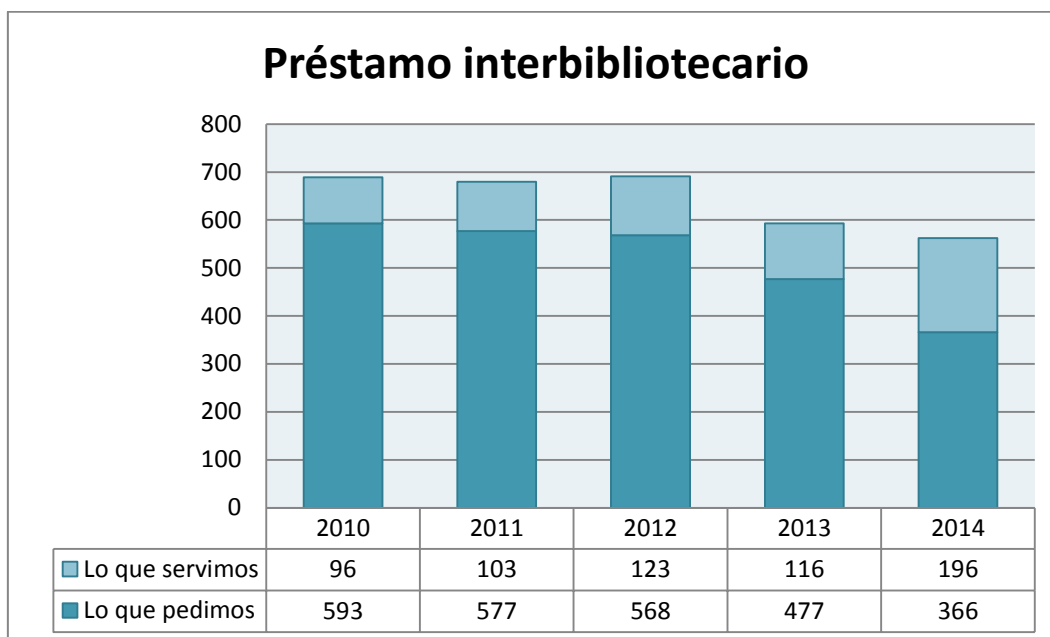


Tabla 18. Evolución del préstamo interbibliotecario en la Biblioteca de Educación 2000-2014 (fuente: intranet Biblioteca y Archivo UAM)

Con el **pasaporte madroño** el personal docente e investigador puede acceder al préstamo domiciliario en cualquiera de las bibliotecas de las universidades públicas madrileñas pertenecientes al Consorcio¹⁹. En 2014 la Biblioteca de Educación emitió un total de 45 pasaportes madroño, uno de los porcentajes más altos de la Biblioteca y Archivo. Convendría revisar este servicio y aumentar sus prestaciones para hacerlo más atractivo a los usuarios.

Extensión bibliotecaria

Para la Biblioteca las actividades de extensión bibliotecaria son la forma de difundir sus servicios y sus fondos documentales, así como la oportunidad de expresar abiertamente su preocupación y su voluntad de cooperación con el entorno social. Los cauces más habituales para realizar estos objetivos son a través de la realización de exposiciones o mediante la organización de actos y eventos concretos. Además la Biblioteca hace uso de las redes sociales para reflejar su implicación con estos principios de responsabilidad, solidaridad, sostenibilidad y compromiso público.

- En febrero de 2014, la Biblioteca de Educación colaboró con las actividades

¹⁸ En 2014 crece el suministro de documento por parte de la Biblioteca de Educación hasta suponer un 4,73% del total de las transacciones UAM.

¹⁹ Universidad de Alcalá de Henares, Universidad Carlos III de Madrid, UNED, Universidad Politécnica de Madrid y Universidad Rey Juan Carlos. La Universidad Complutense de Madrid abandonó el Consorcio a principios de 2015. En el proyecto de pasaporte madroño también participan los centros asociados del consorcio: Biblioteca Nacional de España, Instituto de Empresa e Instituto Imdea.



organizadas durante la [Semana Cultural de la Facultad de Formación de Profesorado y Educación](#) “Educación, juego y juguete”. Se realizó una exposición [Juguetes de cuento](#) en el vestíbulo de entrada de la Facultad mostrando algunos ejemplares especialmente atractivos localizados de la Biblioteca Infantil y Juvenil.

- El último sábado de marzo se celebra la cita internacional [La hora del planeta](#): la Biblioteca de Educación difunde activamente esta actividad entre sus usuarios y desarrolla una campaña en twitter en la que recuerda algunas pautas para hacer un uso racional y sostenible de los recursos del planeta.
- Con motivo de la celebración del Día del Libro 2014, la Biblioteca de Educación tomó parte en la tradicional campaña Dale valor a un libro, el mercadillo solidario que tuvo lugar del 22 de abril al 23 de mayo. Realizada en colaboración con la **Oficina de Acción Solidaria y Cooperación de la Universidad Autónoma de Madrid**, este año las ayudas recibidas se destinaron al **programa de apoyo a la población saharauí** y al **programa de prácticas en cooperación al desarrollo**. Educación recaudó un total de 200€ .
- En septiembre de 2014, por iniciativa de los estudiantes en prácticas OPE, la Biblioteca de Educación se sumó al Reto ELA, una campaña solidaria de concienciación sobre la esclerosis lateral amiotrófica. Durante apenas una semana difundió la acción, publicó una entrada en el blog sobre la enfermedad y tras recaudar 80,47 €, los voluntarios de la Biblioteca (Enrique, Jorge, Inés y Laura) recibieron la correspondiente ducha de agua helada. La cantidad obtenida se destinó a [Fundela](#), fundación de apoyo a la investigación sobre esta enfermedad. Fue probablemente la acción más original y gratificante realizada por la Biblioteca en el año 2014.
- En diciembre de 2014, atendiendo a una petición del Rector, la Biblioteca y Archivo de la UAM apoyó la reapertura de la [biblioteca municipal de Valdeavero](#) (Guadalajara) realizando un donativo de fondos bibliográficos. La Biblioteca de Educación participó seleccionando obras de temática general y literatura.
- Mención aparte merece la colaboración con el CEIP Príncipe de Asturias:
 - Con motivo de la celebración del Día del Libro se organizó un cuentacuentos para los niños de 1º, 2º y 3º de educación primaria que, como ya es tradicional, ocuparon la Biblioteca Infantil y Juvenil
 - El 30 de octubre el Departamento de Educación Artística, Plástica y Visual organizó diversas actividades a los niños del Colegio para celebrar el día de difuntos; la Biblioteca colaboró aportando sus instalaciones, decoración y material promocional.



7. Integración institucional y cooperación

La Junta de Jefes de la biblioteca se reunió en 9 ocasiones²⁰. Se trata de un órgano consultivo de la Dirección de la Biblioteca y Archivo de la UAM que se reúne mensualmente y en el que se hace el seguimiento de los objetivos anuales y se comentan los aspectos y noticias que afectan a la gestión bibliotecaria.

Destacamos

- La fuerte implicación de la Biblioteca en los grupos de mejora de la Biblioteca y Archivo
- La participación de la Biblioteca en las actividades de la Facultad

La Biblioteca de Educación, como parte de su compromiso con un sistema de mejora continua, ha colaborado muy activamente en distintos grupos de mejora de la Biblioteca que han trabajado a lo largo del año. La función de estos grupos es revisar los procesos y procedimientos asociados a un servicio y proponer a la Junta de Jefes modificaciones y cambios encaminados a la mejora. Ha estado representado en cuatro grupos, algunos de los cuales han realizado un trabajo intensivo

- Grupo de mejora sobre inventario RFID (19 noviembre 2014)
- Grupo de mejora sobre el préstamo de portátiles (13 de mayo, 6 de junio, 16 de junio, 17 de noviembre y 16 de diciembre)
- Grupo de mejora sobre filiación de usuarios (12 de junio, 23 de junio, 30 de junio, 10 de julio, 5 de septiembre, 23 de septiembre, 7 de octubre, 14 de octubre y 21 de octubre)
- Grupo de mejora de la web (5 de junio, 11 de junio, 24 de junio, 24 de junio, 2 de julio, 17 de julio, 9 de septiembre, 16 de septiembre, 24 de septiembre, 1 de octubre, 5 de noviembre, 1 de diciembre)

La Comisión General de Biblioteca es el órgano delegado por el Rector que aprueba las líneas de actuación general en política bibliotecaria. Está presidida por el Vicerrector, y en 2014 se reunió en cuatro ocasiones: 23 de enero, 3 de julio, 15 de septiembre y 3 de diciembre de 2014. La subcomisión del baremo lo hizo en 3 ocasiones (11 febrero, 18 febrero y 18 marzo de 2014).

La Comisión de Biblioteca de la Facultad se reunió el 27 de febrero de 2014²¹. El 5 de junio de 2014 se celebraron elecciones en la Facultad de Formación de Profesorado y Educación; con la formación del equipo decanal, Gustavo Sánchez Canales fue nombrado vicedecano de Investigación e Innovación y se renovaron los miembros de la Comisión de Biblioteca de la Facultad.

Como es habitual, la Biblioteca de Educación participó en los actos de recepción a los estudiantes de nuevo ingreso. Estas sesiones tuvieron lugar los días [15 y 16 de septiembre](#) de 2014.

La Facultad de Formación de Profesorado y Educación, a través del Vicedecanato de Investigación e Innovación, organizó el día 26 de marzo de 2014 una jornada de difusión del acceso abierto. El objetivo de la sesión era dar a conocer a la comunidad universitaria qué es el acceso abierto y los servicios específicos que la Biblioteca y

²⁰ 29 de enero, 26 de febrero, 10 de abril, 28 de mayo, 8 de julio, 29 de septiembre, 30 de octubre, 25 de noviembre y 18 de diciembre.

²¹ Orden del día: 1. Aprobación del acta de la Comisión del 14.11.2013 - 2. Recomendaciones para las guías docentes - 3. Custodia de trabajos inéditos - 4. Objetivos 2014 - 5. Otros asuntos



Archivo ofrece a este respecto. Por parte de Servicios Centrales de la Biblioteca y Archivo UAM, se contó con la presencia de Paloma Benito; Ana Albertos realizó una presentación bajo el título [El apoyo a la investigación en la Biblioteca de Educación de la UAM](#) en el que dio a conocer algunos de los objetivos de apoyo a la investigación de la Biblioteca de Educación.

Ana Albertos participó en una acción Erasmus especializada destinada a personal bibliotecario. La Cardiff University acogió la Erasmus Staff Development Programme en la que presentó una charla realizada en colaboración con Javier Culebras, Isabel del Ordi y Rosario Sánchez Salinas, [Communication strategies in Spanish academic libraries](#).

Por último, la Biblioteca de Educación estuvo especialmente presente en el [5º Congreso de la Red Universitaria Española de Aprendizaje-Servicio ApS\(U\)](#) celebrado en mayo:

- Ana Albertos tomó parte en una mesa redonda en la que Nuria Carranza presentó la experiencia del programa Promotor de inclusión laboral para personas con discapacidad intelectual
- Manuel Lorite presentó el póster [¿Dónde publicar en ApS?](#), del que es coautor junto a Héctor Opazo

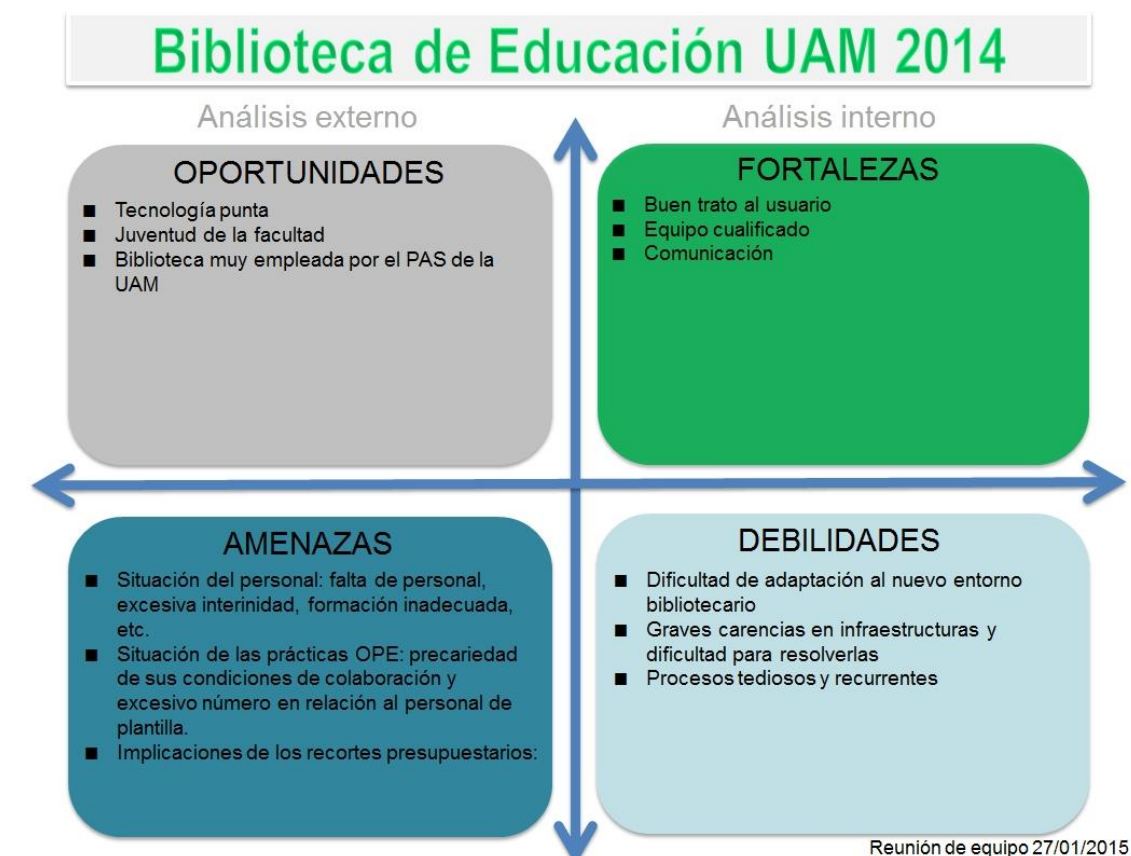


8. Objetivos 2015

Los objetivos que se plantea la Biblioteca de Educación para 2015 se elaboran teniendo en cuenta los siguientes elementos

1. Las directrices de la Biblioteca y Archivo de la UAM: para 2015 se proponen diversos objetivos para implementar en todas las bibliotecas de centro
 - a. Biblioguías
 - b. Reforma web
 - c. La puesta en marcha de objetivos que se enmarquen en el contexto del apoyo a la investigación
2. En el contexto de una gestión de mejora continua, la Biblioteca de Educación revisa y emprende la ejecución de las tareas diarias que resultan vitales para la prestación de un servicio de calidad
3. El [análisis DAFO](#) realizado por el personal de la Biblioteca de Educación entre el 16 de diciembre de 2014 y el 22 de enero de 2015.

Como es habitual, el equipo de la Biblioteca de Educación dedicó varias reuniones internas a realizar un análisis DAFO de la unidad. Tras realizar este proceso de autoevaluación en el que se reflexiona sobre la Biblioteca y su entorno, se planifica una estrategia de futuro que priorice las acciones, de manera que se definen de manera conjunta los objetivos para 2015.





A partir de estos análisis, la Biblioteca de Educación se marcó los siguientes objetivos 2015



PE02 Calidad y evaluación

Conocer a los usuarios y así diseñar servicios adaptados a sus necesidades que reflejen el compromiso de la biblioteca ante la sociedad

- Gestión de quejas y reclamaciones
Responsable: Ana Albertos
- La biblioteca transparente
Responsable: Beatriz Somavilla, Ana Albertos

PE03 Comunicación

Iniciativas para difundir contenidos y actividades de la Biblioteca para lograr una comunicación más directa con los usuarios

- Participación en las redes sociales de la Biblioteca y Archivo de la UAM *
Responsable: José María Tomás, Margarita Corral, Ana Albertos

PC01 Adquisiciones

Propuestas para mejorar la selección y adquisición de la colección bibliográfica e impulsar el desarrollo del repositorio institucional Biblos-e Archivo

- Obtención de licencias para acceso abierto *
Responsable: José María Tomás
- Plan de gestión de la colección
Responsable: Margarita Corral

PC02 Proceso técnico

* Este objetivo es una línea de acción enmarcada en el proyecto de apoyo a la investigación de la Biblioteca y Archivo de la UAM.



La biblioteca construye sus servicios alrededor de la colección: estos objetivos se encaminan a enriquecer el patrimonio bibliográfico de la UAM sobre la base de un tratamiento documental de calidad

- Registros de autoridad en SIGB
Responsable: Margarita Corral
- Proceso técnico de donaciones
Responsable: Margarita Corral, Elena Romero, José María Tomás, Juan Villa
- Proceso técnico en DSpace *
Responsable: Marta Valenti

PC03 Mantenimiento

El escaso espacio en la Biblioteca requiere la reubicación de las colecciones con poco uso en zonas de acceso restringido

- Relocalización de fondos bibliográficos
Responsable: Cristina Toca, Mariel Martínez

PC04 Circulación

Acciones para mejorar la experiencia del usuario con la colección impresa: agilización de las devoluciones, localización de ejemplares, etc.

- Devolución en autopréstamo
Responsable: Cristina Toca, Mariel Martínez
- Informar de libro no encontrado
Responsable: Ana Albertos, Cristina Toca, Mariel Martínez

PC05 Formación de usuarios

Profundizar en actividades de formación de usuarios para proporcionar herramientas y habilidades para la localización, gestión y evaluación de la información

- Taller de gestión de datos de investigación *
Responsable: Ana Albertos
- Taller identidad digital
Responsable: Beatriz Somavilla
- Seminario de investigación sobre habilidades informacionales *
Responsable: Margarita Corral, Elena Romero, José María Tomás, Ana Albertos,

PC06 Información y referencia

La Biblioteca de Educación lleva a cabo iniciativas para ayudar a los usuarios con sus necesidades de información

- Servicio de alertas bibliográficas *
Responsable: Margarita Corral, Elena Romero, José María Tomás, Ana Albertos
- Perfil de investigador *
Responsable: Marta Valenti

PS01 Gestión de Tecnologías de la Información

Disponer de una web activa, de fácil navegación, con contenido actualizado, relevante y eficiente.

- Web de la Biblioteca de Educación
Responsable: Beatriz Somavilla, Ana Albertos

PS05 Gestión de infraestructuras

Las instalaciones de la Biblioteca deben adaptarse a las necesidades de los usuarios: salas de trabajo en grupo, zonas de ocio, etc.

- Reforma de la Biblioteca
Responsable: Fernando Mir, Ana Albertos
- Huerto urbano, con EcoCampus
Responsable: Fernando Mir, Ana Albertos



Anexos²²

Anexo 1. Efectivos de la Biblioteca de Educación 2014

	Bibliotecarios	Administrativos	Becarios FyA / OPE posgrado	OPE grado
Mañana	4	1	1	4
Tarde	2		1	3
TOTAL	6	1	2	7

Anexo 2. Personal de la Biblioteca de Educación 2014

	Turno	Nivel
Ana Albertos	Mañana	ana.albertos@uam.es
Margarita Corral	Mañana	margarita.corral@uam.es
Iván Gómez	Tarde	ivan.gomez@uam.es
Vanessa Hernández	Tarde	vanessa.hernandez@uam.es
Manuel Lorite	Tarde	manuel.lorite@uam.es
Fernando Mir	Mañana	fernando.mir@uam.es
María Olarán	Mañana	maria.olaran@uam.es
Cristina Toca	Mañana	cristina.toca@uam.es
José María Tomás	Mañana	josem.tomas@uam.es

Anexo 3. Cursos de formación recibidos 2014

Ana Albertos

- DSpace (21-22 enero 2014), curso organizado por la Biblioteca y Archivo UAM
- La newsletter como herramienta de fidelización (3-25 marzo 2014), curso aprobado por la Comisión de Formación de la Biblioteca y Archivo, impartido por Contenidos en red
- Presentación del Portal de la Investigación (14 marzo 2014), curso organizado por la Biblioteca y Archivo UAM
- El análisis de la información: de los datos al conocimiento. Ruta hacia el Business Intelligence (19-23 mayo 2014), curso organizado por el INAP
- Reuniones en inglés (9-13 junio 2014), curso organizado por el INAP
- Preparation for the Cambridge FCE Examination (15 septiembre 2014), curso organizado por la UAM
- Publicar con impacto (8-31 octubre 2014), curso aprobado por Comisión de Formación de la Biblioteca y Archivo, impartido por SEDIC
- VII Jornada profesional de la red de bibliotecas del Instituto Cervantes 2014 "Big data y bibliotecas: convertir datos en conocimiento" (11 diciembre 2014), sesión

²² Datos a 31 diciembre 2014



organizada por el Instituto Cervantes

Margarita Corral

- Catalogación con formato MARC 21 (5-28 marzo 2014), curso aprobado por la Comisión de Formación de la Biblioteca y Archivo, impartido por SEDIC
- Formación presencial WOS en UCM (26 marzo 2014), curso organizado por la FECYT
- Procedimiento administrativo común: revisión de actos en vía administrativa, tramitación de recursos administrativos (10-27 junio 2014), curso organizado por la UAM
- Formación presencial Scopus (17 junio 2014), curso organizado por la FECYT
- Legislación universitaria (6-17 octubre 2014), curso organizado por la UAM
- Técnicas de escritura (20-31 octubre 2014), curso organizado por la UAM

Manuel Lorite

- DSpace (21-22 enero 2014), curso organizado por la Biblioteca y Archivo UAM
- Formación online Scopus (28 febrero 2014), curso organizado por la FECYT
- Presentación del Portal de la Investigación (10 marzo 2014) , curso organizado por la Biblioteca y Archivo UAM
- Formación presencial WOS en UCM (20 marzo 2014), curso organizado por la FECYT
- La evaluación de la investigación en la universidad (28 abril 2014), curso organizado por INAECU (UAM-UC3M)
- CRECS 2014 (8-9 mayo 2014), curso aprobado por la Comisión de Formación de la Biblioteca y Archivo de la UAM, organizado por El profesional de la información, Grupo Thinkipi y UCM
- Blogs y foros: herramientas y utilidades (7-18 julio 2014), curso organizado por la UAM
- Publicar con impacto (8-31 octubre 2014), curso aprobado por Comisión de Formación de la Biblioteca y Archivo, impartido por SEDIC
- Técnicas de comunicación escrita (20-31 octubre 2014), curso organizado por la UAM
- Derechos de autor (28-29 noviembre 2014), curso organizo por la Biblioteca y Archivo de la UAM

Cristina Muñoz

- Formación online Scopus (16 diciembre 2014), curso organizado por la FECYT

María Rodríguez Estival

- Formación presencial WOS en UCM (10 marzo 2014), curso organizado por la FECYT
- Presentación del Portal de la Investigación (14 marzo 2014) , curso organizado por la Biblioteca y Archivo UAM

José María Tomás

- DSpace (21-22 enero 2014), curso organizado por la Biblioteca y Archivo UAM
- Presentación del Portal de la Investigación (10 marzo 2014) , curso organizado por la Biblioteca y Archivo UAM
- Derechos de autor (28-29 noviembre 2014), curso organizo por la Biblioteca y Archivo de la UAM



Anexo 4. Estudiantes en prácticas 2014

4.1 Prácticas OPE posgrado (antes Becarios de Formación y Apoyo en Biblioteca)

	Fecha inicio	Fecha finalización
María Rodríguez Estival	01/09/2012	30/06/2014
Cristina Muñoz Vela	01/10/2014	06/02/2015
Antonio Vázquez Camacho	06/09/2012	15/01/2014
Juan Villa Díaz	01/02/2014	30/06/2015

4.2 Prácticas OPE

	Fecha inicio	Fecha finalización
Laura Carpintero Toro	01/03/2014	
Jorge Castaño Macua	01/12/13	30/10/14
Sandra Cruz Gutiérrez	16/10/13	28/02/14
Cecilia Guindeo Arregui	01/04/14	30/09/14
Ángel Matesanz Bravo	01/01/14	31/01/14
Esther de la Morena Gil	01/09/13	31/01/15
Jessica Pascual Méndez	01/10/14	15/09/15
Roberto Román Monleón	16/04/13	31/05/14
Enrique Sánchez Bonet	01/01/13	31/12/14
María Angélica Suavita Ramírez	01/11/14	30/06/15
Inés Toscano Losada	01/01/14	15/03/15
Clara Velasco Monreal	01/10/13	15/12/14

4.3 Prácticas PROMENTOR

Estudiante	Tipo	Fecha
Alejandra Arjona	estudiante	Febrero – abril 2014
Leticia Martínez	mediador	Febrero – abril 2014
Javier Regueros	estudiante	Febrero – abril 2014
Ana María Boleg	mediador	Febrero – abril 2014
Daniel Molpeceres	estudiante	Octubre – diciembre 2014
Sara García Magro	mediador	Octubre – diciembre 2014

4.4 Otras prácticas

Prácticas ESO + Empresas

- Inés Alberca
- Natalia dela Rosa Pérez



Prácticas máster

- Nuria García Andújar

Anexo 5. Presupuesto de la Biblioteca de Educación 2014

PROCEDENCIA / CONCEPTO	2014
Facultad de Formación de Profesorado y Educación	
Módulo fijo (Asignación de la Facultad)	14.585,65 €
Equipamiento de aulas y Obras	20.000,00 €
TOTAL FACULTAD	34.585,65 €
Departamentos	
Departamentos	
Dotación prácticas y laboratorio	4.345,14 €
Master	
Asignación de la Universidad a los departamentos de la Facultad	5.607,20 €
Prácticas de campo	
Tercer ciclo (Doctorado)	
Programas de Postgrado	1.813,80 €
Aportación Dpto. de Psicología Evolutiva y de la Educación	765,43 €
TOTAL DEPARTAMENTOS	12.531,57 €
TOTAL FACULTAD + DEPARTAMENTOS	47.117,22 €
Rectorado	
Fondos de Bibliografía Básica (Asignación directa de la Universidad)	25.136,00 €
Hemeroteca (revistas electrónicas)	
Suscripción de revistas pagado desde la central (transf. a Servicios Centrales)	
TOTAL RECTORADO	25.136,00 €
TOTAL (Facultad + Departamentos + Rectorado)	72.253,22 €

Anexo 6. Inversión en equipamiento e instalaciones 2014

Armario compacto	19.722,43 €
Mudanza	2.291,20 €
Taburetes	214,29 €
	22.227,92 €

Anexo 7. Equipamiento e instalaciones 2014

	2013	2014
Superficie metros cuadrados	1.026,91	1.026,91
Puestos de lectura	236	240

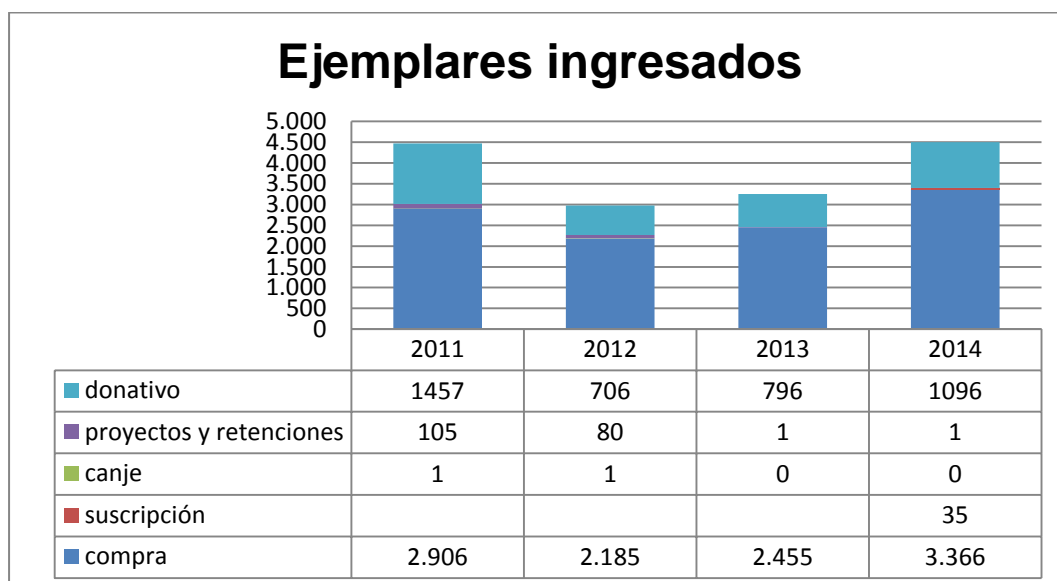


Puestos individuales	189	193
Puestos de lectura en sala de uso colectivo	17	17
Puestos de lectura en salas de trabajo en grupo	30	30
Estanterías (metros lineales)	3.600,26	3.885,09
Libre acceso	897,34	3.110,04
Depósito	2.702,92	775,05
Parque informático	54	86
Parque informático para uso de la plantilla	15	16
Parque informático para uso público	39	70
Lectores y reproductores diversos	11	12
Buzón de autodevolución	2	2
Máquinas de autopréstamo	1	1

Anexo 8. Incidencias en equipamiento e instalaciones 2014

Unidad	N. incidencias	Promedio de tiempo de resolución (días)
Mantenimiento	28	21,86
Otros externos UAM	15	22,60
Otros internos UAM	12	9,08
Tecnologías de la Información	117	10,56
Total general	172	13,34

Anexo 9. Ejemplares ingresados 2014



Fuente: intranet Biblioteca y Archivo UAM



Anexo 10. Colección electrónica

Colección-e Educación	2013	2014
Revistas-e	1.434	1.549
Libros-e	750	975

Anexo 11. Modificaciones de la colección de investigación 2014

Bajas 2014 - Revistas impresas

- *Instalaciones deportivas XXI* (cesada en 2013)
- *PC World* (cesada en 2014)
- *Primeras noticias: revista de literatura* (cesada 2014)

Bajas 2015 – Revistas-p

- *Actes de la recherche en science sociales* (duplicada en CAIRN)
- *Histoire de l'éducation* (duplicada en CAIRN)
- *Revue française de sociologie* (duplicada en CAIRN)

Bajas 2015 – Revistas-e

- *Journal of applied arts & health*

Altas 2015 - Revistas-e

- *Education, citizenship & social justice*
- *International review for the sociology of sport*
- *Journal of sport & social issues*

Anexo 12. Colección de investigación de la Biblioteca de Educación 2014

título	formato
Actes de la Recherche en Sciences Sociales	Revista-p
ALAMBIQUE: DIDÁCTICA DE LAS CIENCIAS EXPERIMENTALES	Revista-p
APUNTS: EDUCACIÓN FÍSICA Y DEPORTES	Revista-p
AULA DE INFANTIL	Revista-p
AULA DE INNOVACIÓN EDUCATIVA	Revista-p
Aula de secundaria	Revista-p
Base de datos de legislación educativa	Recurso-e
BORDÓN: REVISTA DE PEDAGOGÍA	Revista-p
C & E CULTURA Y EDUCACIÓN	Revista-p



Cahiers Pédagogiques	Revista-p
CLIJ: CUADERNOS DE LITERATURA INFANTIL Y JUVENIL	Revista-p
Cuadernos de pedagogía. Fondo documental completo	Revista-p
Cuadernos de pedagogía. Manual Orientación y Tutoría	Revista-p
Cuadernos de pedagogía. Manual para Educación Infantil. Orientaciones y recursos 0-6 años	Revista-p
Cuadernos de pedagogía. Manual para Educación Primaria. Orientaciones y recursos 6-12	Revista-p
EDUCACIÓN SOCIAL: REVISTA DE INTERVENCIÓN SOCIOEDUCATIVA	Revista-e
EDUCADORES: REVISTA DE RENOVACIÓN PEDAGÓGICA	Revista-p
Education in Chemistry	Revista-e
Educational Evaluation and Policy Analysis	Revista-e
Enfance	Revista-e
English Teaching Professional	Revista-e
ENSEÑANZA DE LAS CIENCIAS: REVISTA DE INVESTIGACIÓN Y EXPERIENCIAS DIDÁCTICAS	Revista-p
ESCUELA INFANTIL	Revista-p
ESE. ESTUDIOS SOBRE EDUCACIÓN	Revista-p
EUFONÍA: DIDÁCTICA DE LA MÚSICA	Revista-p
EUROPEAN JOURNAL OF PSYCHOLOGY OF EDUCATION: A JOURNAL OF EDUCATION AND DEVELOPMENT	Revista-p
For the Learning of Mathematics: an international journal of mathematics education	Revista-p
Guía para la gestión de centros educativos	Recurso-e
Histoire de l'Éducation	Revista-p
IBER: DIDÁCTICA DE LAS CIENCIAS SOCIALES, GEOGRAFÍA E HISTORIA	Revista-p
INFANCIA Y APRENDIZAJE: JOURNAL FOR THE STUDY OF EDUCATION AND DEVELOPMENT	Revista-p
IN-FAN-CIA: EDUCAR DE 0 A 6 AÑOS (INFANCIA)	Revista-p
INTEGRAL: VIVE MEJOR EN UN MUNDO MEJOR	Revista-p
International Journal of Inclusive Education	Revista-e
International Journal of Sport Psychology	Revista-p
INVESTIGACIÓN EN LA ESCUELA	Revista-p
INVESTIGACIÓN Y CIENCIA	Revista-e
Journal for Research in Mathematics Education	Revista-p
Journal of applied arts and health	Revista-e
Journal of Child Language	Revista-e
Journal of deaf studies and deaf education	Revista-e
Journal of Strength and Conditioning Research	Revista-p



Langues Modernes	Revista-p
Lazarillo	Revista-p
MAESTRA DE PRIMARIA: 1º A 6º CURSO	Revista-p
MAESTRA INFANTIL	Revista-p
Magisterio	Revista-p
MAKING OF: CUADERNOS DE CINE Y EDUCACIÓN	Revista-p
Mathematics in School	Revista-p
MENTE Y CEREBRO	Revista-e
MET: Modern English Teacher	Revista-p + e
MÚSICA Y EDUCACIÓN: REVISTA TRIMESTRAL DE PEDAGOGÍA MUSICAL	Revista-p
Organización y gestión educativa	Revista-p
PAIDEIA: REVISTA DE FILOSOFÍA Y DIDÁCTICA FILOSÓFICA	Revista-p
PEDAGOGÍA SOCIAL: REVISTA INTERUNIVERSITARIA	Revista-p
Periódico Escuela	Revista-p
PERSPECTIVA ESCOLAR	Revista-p
PRIMERAS NOTICIAS. COMUNICACIÓN Y PEDAGOGÍA	Revista-p
Recherches en Didactique des Mathématiques	Revista-p
Recherches en Didactiques des Sciences et des Technologies (antes ASTER)	Revista-p
RED: REVISTA DE ENTRENAMIENTO DEPORTIVO	Revista-p
Review of Educational Research	Revista-e
REVISTA DE CIENCIAS DE LA EDUCACIÓN: ÓRGANO DEL INSTITUTO CALASANZ DE CIENCIAS DE LA EDUCACIÓN	Revista-p
REVISTA DE PSICOLOGÍA DEL DEPORTE	Revista-p
REVISTA INTERUNIVERSITARIA DE FORMACIÓN DEL PROFESORADO	Revista-p
Revue Française de Sociologie	Revista-p
RIE. REVISTA DE INVESTIGACIÓN EDUCATIVA	Revista-p
Social Education	Revista-p
SPEAK UP	Revista-p
Sport education and society	Revista-e
SportDiscuss Full Text	Recurso-e
TÁNDEM: DIDÁCTICA DE LA EDUCACIÓN FÍSICA	Revista-p
TEXTOS DE DIDÁCTICA DE LA LENGUA Y LA LITERATURA	Revista-p
UNO: REVISTA DE DIDÁCTICA DE LAS MATEMÁTICAS	Revista-p



Anexo 13. Proceso técnico en Dialnet

	2013	2014
Modificaciones de autores	1360	546
Artículos de revista	235 (*)	336
Artículos de libro	33	369
Libros colectivos	4	100
Libros no colectivos	5	71
Tesis	17	1

Fuente: intranet Biblioteca y Archivo UAM

(*) Dato corregido sobre el ofrecido en la Memoria 2013

Anexo 14. Reserva de espacios 2014

Sala	N. reservas
Aula multimedia	58
CD Infantil y Juvenil	52
Sala de grupos	165
Total general	275

Anexo 15. Uso de la colección impresa > Préstamos y renovaciones

	2010	2011	2012	2013	2014
Préstamos B. Educación	43.608	43.231	38.396	35.639	34.716
Renovaciones B. Educación	47.139	46.069	50.529	52.677	50.501
Total B. Educación	90.747	89.300	88.925	88.316	85.217
Préstamo Biblioteca UAM	323.777	336.551	307.943	293.898	289.721
Renovaciones Biblioteca UAM	414.929	430.196	460.970	477.129	483.279
Total Biblioteca UAM	738.706	766.747	768.913*	771.027*	773.000

Fuente: intranet Biblioteca y Archivo UAM

* Corrige cifra de la intranet (fuente: intranet Biblioteca y Archivo UAM)



Anexo 16. Uso de la colección impresa > Préstamos documentales

	2010	2011	2012	2013	2014
Biblioteca de Educación	34.722	32.545	29.164	29.038	28.654
Biblioteca y Archivo UAM	266.959	260.008	243.798	243.099	234.836

Fuente: intranet Biblioteca y Archivo UAM

Anexo 17. Datos de coste / uso de revistas 2014

	2014 sin IVA	Uso-e 2014 (descarga)	Uso-p 2014	Coste / uso
Actes de la Recherche en Sciences Sociales	66,15 €		1	66,15 €
ALAMBIQUE: DIDÁCTICA DE LAS CIENCIAS EXPERIMENTALES	146,08 €	734	5	1,27 €
APUNTS: EDUCACIÓN FÍSICA Y DEPORTES	37,82 €		78	0,48 €
AULA DE INFANTIL	80,80 €		52	1,55 €
AULA DE INNOVACIÓN EDUCATIVA	155,70 €		4	38,93 €
Aula de secundaria			4	0,00 €
Base de datos de legislación educativa	297,35 €	34		8,75 €
BORDÓN: REVISTA DE PEDAGOGÍA	79,85 €		6	13,31 €
C & E CULTURA Y EDUCACIÓN	812,67 €	221		3,68 €
Cuadernos de pedagogía. Fondo documental completo	323,64 €	329	46	7,04 €
EDUCADORES: REVISTA DE RENOVACIÓN PEDAGÓGICA	39,93 €		2	19,97 €
Education in Chemistry	364,87 €	9		40,54 €
Educational Evaluation and Policy Analysis	258,34 €	8		32,29 €
ENSEÑANZA DE LAS CIENCIAS: REVISTA DE INVESTIGACIÓN Y EXPERIENCIAS DIDÁCTICAS	93,23 €		3	31,08 €
ESE. ESTUDIOS SOBRE EDUCACIÓN	39,93 €		1	39,93 €
EUFONÍA: DIDÁCTICA DE LA MÚSICA	146,08 €		5	29,22 €
EUROPEAN JOURNAL OF PSYCHOLOGY OF EDUCATION: A JOURNAL OF EDUCATION AND DEVELOPMENT	199,91 €	74		2,70 €
For the Learning of Mathematics: an international journal of mathematics education	77,84 €		1	77,84 €
Histoire de l'Éducation	48,30 €		1	48,30 €
IBER: DIDÁCTICA DE LAS CIENCIAS SOCIALES, GEOGRAFÍA E HISTORIA	146,08 €		26	5,62 €
INFANCIA Y APRENDIZAJE: JOURNAL FOR THE STUDY OF EDUCATION AND DEVELOPMENT	812,67 €	643		1,26 €



IN-FAN-CIA: EDUCAR DE 0 A 6 AÑOS (INFANCIA)	54,85 €		8	6,86 €
INVESTIGACIÓN EN LA ESCUELA	81,26 €		1	81,26 €
INVESTIGACIÓN Y CIENCIA	2.848,22 €		3	949,41 €
Journal for Research in Mathematics Education	151,58 €		1	151,58 €
Journal of Child Language			2	0,00 €
Journal of Strength and Conditioning Research	571,32 €		5	114,26 €
Lazarillo	30,77 €		1	30,77 €
MAESTRA INFANTIL	66,17 €		7	9,45 €
Mathematics in School	118,35 €		1	118,35 €
MET: Modern English Teacher	186,43 €		2	93,22 €
MÚSICA Y EDUCACIÓN: REVISTA TRIMESTRAL DE PEDAGOGÍA MUSICAL	78,98 €		8	9,87 €
Organización y gestión educativa	97,48 €	1	2	48,74 €
PAIDEIA: REVISTA DE FILOSOFÍA Y DIDÁCTICA FILOSÓFICA	57,56 €		1	57,56 €
Periódico Escuela	189,42 €	2		94,71 €
PRIMERAS NOTICIAS. COMUNICACIÓN Y PEDAGOGÍA	111,01 €		7	15,86 €
Recherches en Didactique des Mathématiques	113,40 €		6	18,90 €
RED: REVISTA DE ENTRENAMIENTO DEPORTIVO	160,32 €		61	2,63 €
REVISTA DE PSICOLOGÍA DEL DEPORTE	68,54 €		16	4,28 €
REVISTA INTERUNIVERSITARIA DE FORMACIÓN DEL PROFESORADO	106,77 €		2	53,39 €
Revue Française de Sociologie	168,00 €		2	84,00 €
RIE. REVISTA DE INVESTIGACIÓN EDUCATIVA	90,24 €		2	45,12 €
SPEAK UP	234,02 €		1	234,02 €
SportDiscuss Full Text	6.570,84 €	6809		0,97 €
TÁNDEM: DIDÁCTICA DE LA EDUCACIÓN FÍSICA	135,38 €		19	7,13 €
TEXTOS DE DIDÁCTICA DE LA LENGUA Y LA LITERATURA	146,08 €		14	10,43 €
UNO: REVISTA DE DIDÁCTICA DE LAS MATEMÁTICAS	146,08 €		2	73,04 €

Fuente: intranet Biblioteca y Archivo UAM y elaboración propia



Anexo 18. Datos de coste / uso de libros-e 2014

	Total YTD 2013	Total YTD 2014	Uso acumulado	Coste 2013 con IVA + fee	Coste 2014 con IVA + fee	Coste / uso 2013-2014
3D Anatomy for Massage & Manual Therapies	0		0	1.530,88 €		
500 tips for working with children with special needs	0		0	114,07 €		
A teacher's guide to classroom research		2	2		142,45 €	71,23 €
Art as Therapy		1	1		31,01 €	31,01 €
Art therapy		6	6		158,64 €	26,44 €
Athlete First: A History of the Paralympic Movement		3	3		113,32 €	37,77 €
Athletes' Careers Across Cultures	2		2	248,38 €		124,19 €
Collecting Antique Marbles			0	UAM		
Contextualizing the Pedagogy of English as an International Language: Issues and Tensions		3	3		72,55 €	24,18 €
Critical theories in education changing terrains of knowledge and politics	0	1	1	225,78 €		225,78 €
Developing citizenship in secondary schools a whole-school resource	0		0	404,06 €		
Discourse in content and language integrated learning (CLIL) classrooms		3	3		143,75 €	47,92 €
Doing pragmatics		2	2		72,31 €	36,16 €
Dramatherapy developing emotional stability	0		0	123,57 €		
Drawing on difference		2	2		127,49 €	63,75 €
Educational provision for children with autism and Asperger syndrome meeting their needs	0		0	118,83 €		
English Corpus Linguistics		3	3		269,52 €	89,84 €
From House of Lords to Supreme Court			0	UAM		
Gray. Anatomía para estudiantes		13	13		114,62 €	8,82 €
Handbook for special needs assistants working in partnership with teachers	0		0	76,03 €		
Handbook of Cognitive Social and Neuropsychological Aspects of Learning Disabilities	2		2	285,22 €		142,61 €
Handbook of qualitative research in education	0	1	1	269,37 €		269,37 €
Handbook of school violence and school safety international research and practice	0		0	437,33 €		



House of Lords Reform: A History			0			
Identities in and across Cultures		5	5		199,54 €	39,91 €
Inclusion meeting SEN in secondary classrooms	0		0	123,57 €		
Inclusive Education	2	1	3	123,57 €		41,19 €
International Encyclopedia of Adolescence		1	1		679,90 €	679,90 €
Investigating classroom discourse		0	0		194,27 €	
Making sense of secondary science	0		0	114,07 €		
Medieval Philosophy as Transcendental Thought			0	UAM		
Museums: A Place to Work	1		1	213,90 €		213,90 €
Overcoming Disadvantage in Education		11	11		31,01 €	2,82 €
Politeness		0	0		103,71 €	
Rethinking Narrative Identity. Persona and Perspective.		2	2	UAM		
Routledge dictionary of modern American slang and unconventional	0		0	87,93 €		
Routledge Handbook of Leisure Studies	3	2	5	297,09 €		59,42 €
Routledge handbook of second language acquisition	0	2	2	273,34 €		136,67 €
Routledge Handbook of Sport Management	1	1	2	308,97 €		154,49 €
Routledge Handbook of Sports Coaching	3	5	8	320,86 €		40,11 €
Routledge international companion to gifted education	0	1	1	261,44 €		261,44 €
Routledge international handbook of innovation education	0		0	356,53 €		
Routledge international handbook of learning	0		0	352,96 €		
Routledge international handbook of teacher and school development	0		0	320,86 €		
SAGE handbook of mentoring and coaching in education	0		0	191,74 €		
SAGE Handbook of research on classroom assessment	0		0	188,12 €		
Second international handbook of educational change		6	6		677,48 €	112,91 €
Second International Handbook of Lifelong Learning		1	1		642,74 €	642,74 €
Second International Handbook of		5	5		642,74 €	128,55 €



Science Education						
Teachers Investigate Their Work		6	6		194,27 €	32,38 €
The history of the rebellion			0	UAM		
The Routledge Handbook of Sport and Corporate Social Responsibility	15	1	16	194,90 €		12,18 €
Third International Handbook of Mathematics Education		2	2		642,74 €	321,37 €
Using Data to Improve Student Learning in High Schools	2		2	107,73 €		53,87 €
Using games & simulations in the classroom	0	4	4	261,44 €		65,36 €
Young children's thinking	0		0	97,26 €		
			127		8.029,80 €	5.254,06 €
						104,60 €

Anexo 19. Entradas publicadas en los blog 2014

	B. Educación	Biblioteca y Archivo UAM
CanalBiblos	115	784
CanalBiblosPro	52	234

Anexo 20. Consultas Quid? Consulte al bibliotecario 2014

	2010	2011	2012	2013	2014
Consultas asignadas	100	90	87	101	110
Consultas respondidas	91	90	80	112	116

Fuente: intranet Biblioteca y Archivo UAM

Anexo 21. Portal de producción científica UAM (Argos)

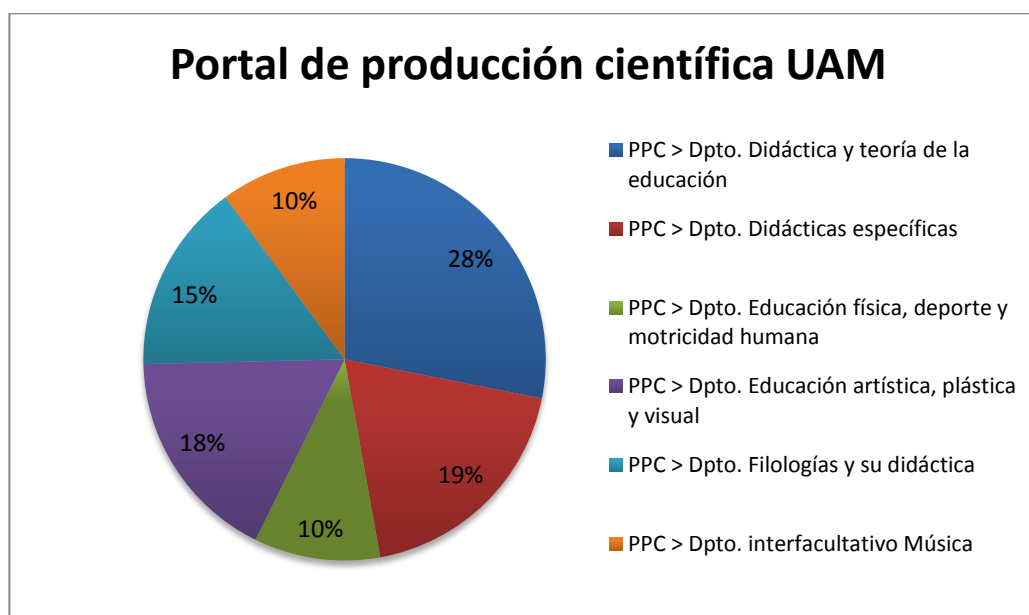
PPC > Proyectos de Investigación	488
PPC > Convenios	2
PPC > Otras ayudas y becas	116
PPC > Artículos de revista	2.744
PPC > Traducción artículos de revistas	1
PPC > Libros	892
PPC > Traducción de libros	7
PPC > Capítulos de libro	1.560
PPC > Traducción capítulos de libro	1
PPC > Congresos (ponencias, etc.)	1.075



PPC > Tesis dirigidas	234
PPC > Working papers	3
PPC > Manuales y otras publicaciones	148
PPC > Premios	55
PPC > Patentes	1
PPC > Estancias en el extranjero	230
PPC > Cursos y seminarios impartidos	902
PPC > Experiencia en gestión de I+D	27
PPC > Colaboración en revistas	161
PPC > Participación comités	85
PPC > Organización de actos	150
PPC > Otras actividades	1.356

10.238

Distribución de las referencias de la Facultad de Formación de Profesorado y Educación en el PPC por tipología (fuente: documentación interna Biblioteca y Archivo UAM)



Distribución de las referencias de la Facultad de Formación de Profesorado y Educación en el PPC por departamentos (fuente: documentación interna Biblioteca y Archivo UAM)

Anexo 22. La cocina del investigador (2014)

- 12/15/2014 - [La cocina del investigador, 6 \(2014\)](#)
- 11/17/2014 - [La cocina del investigador, 5 \(2014\)](#)
- 10/15/2014 - [La cocina del investigador, 4 \(2014\)](#)
- 09/16/2014 - [La cocina del investigador, 3 \(2014\)](#)
- 06/24/2014 - [La cocina del investigador, 2 \(2014\)](#)
- 05/30/2014 - [La cocina del investigador, 1 \(2014\)](#)



Estamos en



[http://biblioteca.uam.es/educacion/
biblioteca.fprofesorado@uam.es](http://biblioteca.uam.es/educacion/biblioteca.fprofesorado@uam.es)