



Biblioteca y Archivo
Universidad Autónoma de Madrid

Biblioteca de Ciencias

“Fernando González Bernáldez”

Memoria 2016



Letrero de la Biblioteca de Ciencias

Biblioteca de Ciencias

“Fernando González Bernáldez”

**C
D
E
N**
Centro de Documentación
de Espacios Naturales


UNIVERSIDAD AUTÓNOMA
DE MADRID


Biblioteca y Archivo
UNIVERSIDAD AUTÓNOMA DE MADRID
ecccceccc

<http://biblioteca.uam.es/ciencias>


SALA
BUHO

Sala de Biblioteca Universitaria
de Horario Optimizado

ÍNDICE:

1. Introducción: resumen del año	<u>pág. 3</u>
2. Recursos humanos	<u>pág. 4</u>
3. Recursos económicos	<u>pág. 6</u>
4. Equipamiento e instalaciones	<u>pág. 8</u>
5. Recursos de información	<u>pág. 10</u>
6. Servicios a los usuarios	<u>pág. 18</u>
7. Integración institucional y cooperación	<u>pág. 34</u>
8. Objetivos 2017	<u>pág. 37</u>

Anexos

Anexo I Recursos Humanos	<u>pág. 39</u>
Anexo II Recursos económicos	<u>pág. 42</u>
Anexo III Recursos de Información	<u>pág. 43</u>
Anexo IV Servicios a los usuarios	<u>pág. 51</u>

1. Introducción: resumen del año

La presente memoria tiene como finalidad dar cuenta de las actividades realizadas en la Biblioteca de Ciencias, así como de los servicios prestados a lo largo del año 2016.

Por lo que respecta al Personal, una de nuestras compañeras se reincorporó tras su baja maternal; se produjo el nombramiento como Jefe de negociado de la persona que venía desempeñando el puesto desde 2014, como resultado de un concurso de traslados; también hemos tenido bajas de larga duración de dos bibliotecarias.

En relación con la colaboración de estudiantes con la Biblioteca, se ha modificado tanto la convocatoria de plazas como la forma de recibir la documentación y la resolución, lo que ha supuesto algunas disfunciones a la hora de realizar la selección.

Sobre las suscripciones de revistas, dentro de las actuaciones de racionalización, hemos incorporado un nuevo título ampliamente demandado desde hace varios años: Nature Photonics, que tendrá efecto a partir de 2017 y sustituirá a otra revista cuyo uso ha descendido.

También se ha producido un cambio importante con la asunción por parte de Servicios Centrales del pago de los libros electrónicos de la editorial Springer, que venía asumiendo la Biblioteca de Ciencias desde hace varios años.

En Mayo de 2016 se aprobaron servicios para usuarios con Diversidad Funcional.

Con el objetivo de dar un mejor servicio a nuestros usuarios se reubican las taquillas en distintas zonas de uso público: en salas de lectura y vestíbulos.

Por lo que respecta al Servicio de Apoyo al Investigador, hemos trabajado en la revisión de perfiles de investigadores de la Facultad de Ciencias en iMarina. También se ha trabajado en la puesta en abierto de artículos de investigación a través del Repositorio Institucional. Finalmente se ha colaborado en la Campaña de Sexenios 2016, con la búsqueda de indicios de calidad de las publicaciones presentados por nuestros investigadores en la citada campaña.

2. Recursos humanos

Personal:

El 14 de marzo causa baja Esther Calleja que venía cubriendo como Funcionaria Interina, desde octubre de 2015, la baja laboral de Pilar Heredero.

El 25 de abril se reincorpora nuestra compañera Pilar Heredero después de su baja maternal.

El 7 de julio de 2016 se publica en el BOCM la Resolución Definitiva del Concurso de Méritos General por el que Dolores Miralles Martínez es nombrada como Jefe de Negociado de esta Biblioteca con carácter definitivo, puesto que venía desempeñando con carácter provisional desde el 9 de junio de 2014.

Hemos sufrido dos bajas de larga duración: el 1 de septiembre se produce la baja de Mari Carmen García Burgos como consecuencia de un accidente laboral, que se prolonga hasta el 21 de noviembre. Entre el 30 de agosto y el 28 de noviembre se produce otra baja de larga duración en la persona de Macarena Rojo, siendo sustituida por Laura Lor, como Funcionaria Interina.

Formación del personal (Anexo I. Tabla 1)

El mantenimiento de unos servicios de calidad requiere de la realización de cursos de actualización y perfeccionamiento. Un año más, el personal de la Biblioteca ha asistido a alguno de estos cursos, un total de 48. Todos ellos figuran en la Tabla 1 del Anexo I.

Prácticas OPE: de “Grado 18h.” y de “Posgrado: 25h.” (Anexo I. Tabla 2)

La convocatoria ordinaria de prácticas remuneradas 2017, de Noviembre 2016, ha sufrido una importante modificación en relación con las convocatorias anteriores.

En primer lugar, se ha utilizado una aplicación informática para facilitar la presentación de solicitudes de forma telemática. Esto ha supuesto una mejora para el estudiante puesto que, al tratarse de una presentación telemática, no ha sido necesario entregar la solicitud personalmente.

Por otra parte, la modificación también ha afectado a la propia oferta de plazas: hasta la convocatoria 2016 (celebrada en noviembre de 2015) se ofertaban dos tipos de prácticas: “Grado 18h.” con 11 plazas y “Posgrado 25h.” con 2 plazas.

Para 2017 la convocatoria para la Biblioteca de Ciencias ha incluido 6 ofertas distribuidas por: Tipo: Grado 18h. o Posgrado 25h.; Meses de cumplimiento 9 ó 10; Turno: mañana o tarde. Cada oferta tenía un número de plazas asignado, pudiendo cada estudiante presentarse a un máximo de 10 ofertas.

Este nuevo modelo, por su novedad, ha complicado en gran medida tanto la selección como la asignación. Confiamos que en el futuro mejore el funcionamiento. Por otra parte, dificulta la comparación del número de solicitudes con los años anteriores, por multiplicidad de ofertas solicitadas por la misma persona.

El número de solicitudes recibidas ha sido muy alto, alcanzando 212 solicitudes de prácticas de grado y 33 solicitudes de posgrado, con la distribución que aparece en la Tabla 1, del Anexo I.

También se ha modificado el tiempo máximo de prestación de la práctica, limitándose a 10 meses, si bien la Comisión de Empleabilidad ha contemplado excepciones en el caso de algún estudiante que inició su prestación antes de la modificación temporal y por causa debidamente justificada.

La dedicación y la cuantía de las prácticas no han variado:

- Grado: 18 horas semanales y 300€ mensuales.
- Posgrado: 25 horas semanales y 600€ mensuales.

Cursos de Formación especializada Estudiantes en Prácticas de Posgrado. (Anexo I. Tabla 3)

Como venía siendo habitual, los estudiantes de posgrado que realizan las prácticas en la Biblioteca asisten a cursos de formación especializados, relacionados con las tareas en las que prestan su apoyo. Durante 2016 han realizado 7 cursos que aparecen relacionados en la Tabla 3 del Anexo I.

3. Recursos económicos

En 2016 nos hemos beneficiado de la decisión de la Universidad de aplicar una reducción del 7% del IVA para el presupuesto asignado a la Biblioteca desde la Facultad y del 100% del presupuesto asignado desde el Servicio de Biblioteca y Archivo, al tener éste consideración de *investigación*. Esto ha supuesto un ahorro de 4.126,21€ [784,66€ corresponden a libros en papel y 3.341,55€ a recursos electrónicos], que hemos dedicado a la compra de material bibliográfico.

Ejecución de Presupuesto de la Biblioteca 2016

Procedencia	Concepto	Importe	Deducción
Facultad	Biblioteca	36.700,00 €	7% del IVA
Rectorado	B. Básica	15.562,00 €	100% del IVA
Rectorado	Devolución IVA	25.937,00 €	100% del IVA
	TOTAL	78.199,00 €	
	Gastado	78.198,09 €	
	Saldo	0,91 €	

Adquisiciones Bibliográficas (Anexo II, Tablas 1 y 2):

La inversión en material bibliográfico durante 2016 se ha incrementado levemente (1,22%) con respecto a la correspondiente a 2015. Ha aumentado la cantidad dedicada a compra de recursos bibliográficos procedente de la Facultad, que ha pasado de 27.051€ en 2015 a 32.081€ en 2016; esto se ha debido a una reducción en los gastos generales de funcionamiento de la Biblioteca. También se ha incrementado levemente la partida correspondiente a la transferencia procedente de Servicios Centrales, que ha pasado de 41.200€ en 2015 a 41.499€ en 2016. Sin embargo, hemos observado una importante disminución en las compras realizadas por Departamentos y Proyectos de Investigación, que pasan de 9.069€ en 2015 a 5.211€ en 2016.

La inversión en libros electrónicos ha descendido al asumir Servicios Centrales el pago que nos correspondía por los Libros electrónicos de Springer debido a su elevada "rentabilidad" (según estudios de coste/uso). A cambio, la Biblioteca de Ciencias se ha hecho cargo del pago de la suscripción a la revista Nature Photonics.

Otros gastos

Esta partida se ha reducido considerablemente debido a que la única compra extraordinaria de material ha sido la adquisición de dos lectores de código de barras para un puesto de trabajo y la impresión de uno de los carteles señalizadores del edificio.

Por parte de Servicios Centrales se han financiado: la compra de dos lectores de código de barras, un cartel señalizador de la Biblioteca así como su instalación, la reparación de cámaras de la Sala Búho y el traslado de las taquillas a las zonas de uso público.

4. Equipamiento e instalaciones

La Biblioteca de Ciencias ha puesto a disposición del Servicio de Biblioteca 256 metros lineales de depósito para cubrir las necesidades de otros centros. Actualmente, en el depósito de la Biblioteca de Ciencias tienen espacio asignado: la Biblioteca de Derecho (1.491 metros lineales), la Biblioteca de Psicología (390 metros lineales), la Biblioteca de Educación (111 metros lineales) y la Biblioteca Politécnica (58 metros lineales). Estos espacios se encuentran ubicados en el Depósito -2.

Instalación de Taquillas: Con el objetivo de dar un mejor servicio a nuestros usuarios acercándolas a sus lugares de estudio, se acomete la distribución de taquillas en distintas zonas de uso público de la Biblioteca. Previamente contábamos con una sala en la planta de acceso en la que estaban instaladas las 302 taquillas, con un uso muy reducido. El traslado es financiado por el Servicio de Biblioteca.

En 2016 se realiza la sustitución de 4 pistolas para lectura de códigos de barras, como parte de la actualización del equipamiento informático. Algunos de los equipos sustituidos databan del año 1992. Esta sustitución es financiada al 50% por el Servicio de Biblioteca y la Biblioteca de Ciencias.

En Noviembre de 2016 se realiza un cambio en 8 equipos de trabajo del personal, instalándose Windows 10 a 32 bits como sistema operativo. También se instalan nuevas aplicaciones de RFID adecuadas a Win10: Biblos Circulation y Conversor.

Entre los Objetivos definidos para 2016 estaba la mejora de la identificación de la Biblioteca desde la distancia. Se diseña la lona con el nombre de la Biblioteca de Ciencias y los logos del servicio. En octubre de 2016 instalamos letreros en la fachada oeste del edificio. Esta instalación se financia conjuntamente entre el Servicio de Biblioteca y la Biblioteca de Ciencias.

Biblioteca de Ciencias
"Fernando González Bernáldez"

**C
D
E
N**
Centro de Documentación
de Espacios Naturales

UA
UNIVERSIDAD AUTÓNOMA
DE LEÓN
Biblioteca y Archivo
Universidad Autónoma de León
ecccccccc

**SALA
BUHO**

<http://biblioteca.uam.es/ciencias>

Sala de Biblioteca Universitaria
de Horario Optimizado

El servicio de Biblioteca también financia el ajuste y sustitución de varias cámaras de vigilancia de la Sala Búho.

En Noviembre se retiran los equipos informáticos del Aula Multimedia por finalización del contrato de renting en vigor. Sin embargo no se instalan equipos nuevos puesto que estos equipos no permitían trabajar con Linux; se decide sustituirlos por equipos que vienen del Laboratorio de Lingüística que sí lo permiten. Hay que tener en cuenta que estos equipos están a disposición de los estudiantes para la realización de sus prácticas académicas y en algunas de ellas es necesaria la utilización de Linux.

5. Recursos de información

Fondos Bibliográficos – Adquisiciones

Adquisiciones - Monografías (Anexo III, Tabla 1):

Tras un incremento importante observado en 2015 (superior al 56%), en 2016 ha descendido de forma muy destacada el número de monografías ingresadas (-30%), descendiendo tanto la compra como los donativos.

En este sentido el número de obras inéditas incorporadas a nuestra colección ha sufrido un descenso importante debido a que ya no recibimos Proyectos de Fin de Carrera o trabajos de Fin de Grado o de Máster y a la finalización de las tareas de catalogación retrospectiva de memorias de Licenciatura acometida en 2015; hemos pasado de 725 en 2015 a 283 en 2016. Las obras incorporadas al CDEN han pasado de 129 en 2015 a 6 en 2016.

Adquisiciones - Libros electrónicos

Libros electrónicos en español. Se están utilizando mucho:

Plataforma Ingebook:

Se está consolidando la utilización de libros electrónicos a través de la plataforma Ingebook. Incluye libros de las editoriales: McGraw Hill, Pearson y Reverté. Acceso en *streaming* (debe mantenerse una conexión a la red para poder consultarse). No permite descargas ni impresiones. Incluye imágenes de gran calidad. Permite el uso a través de cualquier plataforma. Fuera de la UAM es necesario acceder a través de VPN.

Se trata de una suscripción anual que nos da acceso a todas las ediciones posteriores publicadas durante el período de suscripción. La mayoría de los títulos están recomendados; también se incluido alguno no recomendado pero de mucho uso en papel.

Ingebook	2016	2015
Títulos suscritos	108	59
Uso	3.065	2.180
Importe	7.042,00 €	4.020,60 €
Coste medio por título	65,20 €	68,15 €

Libros electrónicos en inglés: Acuerdo Springer.

Por segundo año consecutivo hemos mantenido la suscripción a las colecciones de libros electrónicos en inglés de la editorial Springer: Durante 10 meses hemos tenido acceso a todos los títulos publicados entre 2005 y 2015 y durante 2 meses, al final de período, a los publicados en 2016. Conforme al acuerdo hemos consolidado el acceso perpetuo a un total de 1.262 títulos de las siguientes colecciones:

Seleccionadas por Ciencias	Año de publicación	Títulos colección
Biomedical and Life Science	2009	403
Chemistry and Materials Science	2011	170
Energy	2013	130
Mathematics and Statistics	2010	339
Physics and Astronomy	2011	220
Total Títulos consolidados		1.262

Hemos incorporado al catálogo de la biblioteca, con la correspondiente identificación, todos los libros recomendados en alguna de las asignaturas impartidas por la Facultad; asimismo hemos comunicado a los profesores de dichas asignaturas el enlace a los libros para su inclusión en Moodle.

Adquisiciones - Donativos:

En 2016 hemos recibido varios donativos de profesores de la Facultad de Ciencias, con motivo de su jubilación.

Ramón Carpena, del Departamento de Química Agrícola

Isabel Herráez, del Departamento de Geología y Geoquímica

Fernando López Vera, del Departamento de Geología y Geoquímica

Desde aquí queremos agradecerles este gesto que contribuye a incrementar las colecciones que ponemos a disposición de todos nuestros usuarios con títulos realmente interesantes. Queremos aprovechar para desearles lo mejor en esta nueva etapa que emprenden.

Catalogación – Monografías (Anexo III. Tabla 2)

En 2016 se produce un descenso considerable en la catalogación de monografías, debido a varios motivos coincidentes: reducción del número total de monografías ingresadas, tanto en lo que se refiere a libros electrónicos, como a la incorporación de material inédito y procedente del CDEN.

A petición del Decanato de la Facultad de Ciencias, dejamos de recibir e incorporar a nuestra colección bibliográfica Trabajos de Fin de Grado y Proyectos de Fin de Máster leídos en la Facultad para la obtención de alguna de las titulaciones que se imparten en ella.

Gestión de la Colección – Cambios de condición de préstamo

Para dar respuesta a las demandas de nuestros estudiantes, manifestadas en la Encuesta de Satisfacción de Usuarios 2015, se cambia la condición de préstamo de un gran número de ejemplares pasando de préstamo Semanal a préstamo Largo, paralelamente se adquieren ejemplares adicionales cuando la demanda así lo requiere.

Gestión de la Colección - Expurgo y reubicación

El objetivo del expurgo y reubicación de fondos consiste en tener a disposición en libre acceso una colección bibliográfica lo más actualizada posible y de interés para nuestros usuarios. Esta actividad se realiza periódicamente sobre distintas materias de nuestra colección.

Las obras con menos uso se recolocan en depósito cerrado (Depósito - 1), manteniéndose la posibilidad de acceder a ellas a través de su solicitud en el mostrador de préstamo.

En el caso de ejemplares supernumerarios o muy deteriorados (siempre que no se trate de ejemplares únicos) procedemos a su retirada definitiva (expurgo).

En 2016 se ha trabajado sobre 2.230 ejemplares de distintas signaturas de Física, Química, Geología, Biología, Bioquímica, Alimentos e Ingeniería con el siguiente resultado:

Total Pasados a Depósito-1 1.946 ejemplares
Total Retirados 284 ejemplares

Signatura	Materia	Acción	Ejemplares
53	Física	Retirados Depósito-1	37 279

530.145	Física Cuántica	Retirados Depósito-1	2 96
539.1	Física Nuclear	Retirados Depósito-1	24 205
541.1	Química Física	Retirados Depósito-1	46 255
547	Química Orgánica	Retirados Depósito-1	55 160
55	Geología	Retirados Depósito-1	49 292
573	Biología	Retirados Depósito-1	15 36
577.1	Bioquímica	Retirados Depósito-1	28 142
581	Fisiología vegetal	Retirados Depósito-1	18 120
612.3	Nutrición y Dietética	Retirados Depósito-1	3 209
62	Ingeniería	Retirados Depósito-1	7 152

Gestión de la Colección - Inventarios (Anexo III. Tablas 3, 4a y 4b)

Una actividad básica de gestión de la colección es la realización de inventarios. Anualmente inventariamos, durante el verano, la colección de libre acceso, lo que nos permite poner a disposición de nuestros usuarios al inicio del curso académico la colección revisada y perfectamente ordenada.

Asimismo y como parte del funcionamiento inherente a los “Depósitos en Departamentos”, se realiza con carácter anual inventario de la colección depositada en el Departamento de Matemáticas, en colaboración con el personal del Departamento y los estudiantes en prácticas destacados en el mismo.

Por otra parte, dentro del Objetivo de Mantenimiento de la colección electrónica 2016, se ha realizado inventario de los libros electrónicos de bibliografía recomendada en Symphony, con los siguientes resultados:

Títulos inventariados	800
Ejemplares inventariados	844
Enlaces rotos	12
Enlaces modificados	13
Eliminados	10

Se han inventariado un total de 59.954 ejemplares:

46.343 en la Colección de Libre Acceso de la Biblioteca

12.767 en el Departamento de Matemáticas

844 libros electrónicos recomendados

Inventario Ciencias. Libre Acceso. (Tabla 4a)

El inventario de 2016 ha resultado más complejo que en otras ocasiones debido a que ha coincidido con una importante actualización del SIGB Symphony, lo que ha supuesto la paralización de trabajo de forma intermitente, prolongándose el tiempo de realización de este proceso.

Hemos observado un importante incremento en el número de errores de lectura que han pasado del 1,18% (499 errores en 2015) al 2,98% (1.254 errores en 2016), debidos sin duda al equipo con el que se ha realizado la lectura del inventario y al hecho de que es habitual que estos equipos no lean correctamente los ejemplares situados cerca de las estructuras metálicas de las estanterías (al inicio y final de las baldas).

Si bien cualquier ejemplar desaparecido es excesivo, continuamos con unos índices de ejemplares desaparecidos realmente bajos, del 0,07%, 31 ejemplares sobre una colección de más de 46.000; hay que considerar que el límite máximo de este indicador comúnmente aceptado es del 1%. Tenemos que felicitarnos del trabajo realizado por el personal que atiende el mostrador, así como de la colaboración de los estudiantes en prácticas y del civismo de nuestros usuarios.

Inventario de la Colección depositada en el Departamento de Matemáticas. (Tabla 4b)

La lectura del inventario se realizó entre el 25 de abril y el 6 de mayo 2016. Surgieron problemas con la instalación del programa de inventario con lector de códigos de barras, debido a las características concretas del sistema operativo del ordenador en el que debía instalarse: este software funciona con Windows7 a 32 bits y la mayoría de los equipos tenían instalado Windows7 a 64bits.

Se han inventariado un total de 12.767 ejemplares. El índice de errores de lectura de la pistola de códigos de barras es muy reducido, apenas un 0,05% y el número de ejemplares desaparecidos es negativo -9, al haberse localizado 12 ejemplares desaparecidos en inventarios anteriores.

Bibliografía Recomendada

Durante 2016 se han revisado las Bibliografías recomendadas de las Guías docentes de todas las titulaciones impartidas en la Facultad, tanto de Grados como de Másteres. Siempre que ha sido posible, se han adquirido los documentos que no se encontraban en nuestras colecciones, también hemos adquirido ejemplares adicionales de las obras más utilizadas, y siempre que se ha dado el caso hemos adquirido nuevas ediciones de las obras recomendadas, tanto en su versión original como en español. Siguiendo el acuerdo adoptado en Comisión de Biblioteca de Ciencias, cuando ha sido posible, se han adquirido las obras recomendadas en formato electrónico.

Hemos continuado con la comunicación al profesorado de los enlaces a la Bibliografía Recomendada de sus asignaturas en el Catálogo de la Biblioteca, así como los enlaces a los libros electrónicos recomendados.

Se han revisado las bibliografías de 415 asignaturas de grado, 274 de máster y 5 asignaturas transversales.

Adquisiciones – REVISTAS (Anexo III. Tablas 5 a 10)

Como consecuencia de lo acordado en las Comisiones Generales de Biblioteca y la Comisión de Biblioteca de Ciencias, hemos asumido el pago de varias suscripciones para 2017. Como contrapartida, desde Servicios Centrales se asume el pago de los libros electrónicos de la editorial Springer.

La Biblioteca de Ciencias asume la suscripción para 2017 de:

- ANNALI DELLA SCUOLA NORMALE SUPERIORE DI PISA: CLASSE DI SCIENZE Suscripción Print+e. Debido a que el editor no permite suscripción solo electrónica ni proporciona datos de uso.
- BULLETIN DE LA SOCIETE MATHEMATIQUE DE FRANCE. Sin datos de uso. Solicitada suscripción para 2017 por el Departamento de Matemáticas, con la condición de que si en 2017 no facilitan datos de uso se cancelará para 2018.
- NATURE PHOTONICS (nueva suscripción a cambio de Applied Optics que debe cancelarse por datos de coste / uso elevados)

El coste de las suscripciones para 2017 (realizado en 2016) ha supuesto:

Título	Editor	Importe
ANNALI DELLA SCUOLA NORMALE SUPERIORE DI PISA - CLASSE DI SCIENZE [Print+e]	EDIZIONI DELLA NORMALE SCUOLA NORMALE SUPERIORE	510,00 €
ACTA ARITHMETICA [Solo online]	INSTITUTE OF MATHEMATICS POLISH	630,00 €

AMERICAN MINERALOGIST. [Solo online] Incluye: REVIEWS IN MINERALOGY GEOCHEMISTRY ELEMENTS	MINERALOGICAL SOCIETY OF AMERICA SUBSCRIPTIONS	1.020,00 €
BULLETIN DE LA SOCIETE MATHEMATIQUE DE FRANCE [Solo online]	MAISON DE LA SMF CELLULE DE DIFFUSION / DISTRIBUTION WAREHOUSE	180,00 €
NATURE PHOTONICS	NATURE	5.500,00 €
		7.840,00 €

La suscripción a Nature Photonics desde 2017 nos permite conservar los *backfiles* de Nature Nanotechnology y Nature Physics desde 2012 a 2015. Con la suscripción, el editor se compromete a darnos acceso a los años 2016 y 2017 del nuevo título. El acuerdo con Servicios Centrales recoge que la Biblioteca de Ciencias asume la suscripción para Nature Photonics durante dos años: 2017 y 2018 y, en función de los indicadores de coste/uso (que previsiblemente serán muy favorables), Servicios Centrales asumiría el pago a partir de 2019

Cancelaciones para 2017. La Biblioteca de Ciencias garantiza la obtención de los artículos necesarios a través del Préstamo Interbibliotecario.

- ANNALS OF PROBABILITY. Coste/uso muy alto.
- ANTARCTIC SCIENCE. Coste/uso muy alto.
- APPLIED OPTICS. Coste/uso muy alto. Como se ha comentado, en su lugar se suscribe: NATURE PHOTONICS
- COMMENTARII MATHEMATICI HELVETICI Coste/uso muy alto.
- ESAIM: CONTROL OPTIMISATION AND CALCULUS OF VARIATIONS. Coste/uso muy alto.
- SIAM JOURNAL ON APPLIED MATHEMATICS. Coste/uso muy alto.
- STATISTICAL SCIENCE. Coste/uso muy alto.

La tabla 5 recoge la información de títulos vivos desde 2012 a 2016. La tabla 6 recoge las nuevas suscripciones abonadas en 2016 con efecto a partir de 2017. La tabla 7 recoge las suscripciones a títulos en español, todas ellas en papel. Las tablas 8 y 9 los títulos que recibimos por canje con las revistas *Archaeofauna* y *Revista Matemática Iberoamericana* respectivamente. Finalmente la Tabla 10 recoge las revistas recibidas como donativo por distintas entidades.

Asignación de códigos de Open Access para artículos publicados por la RSC

El acuerdo suscrito con la Royal Society of Chemistry para 2015, denominado Gold for Gold, nos ha permitido la publicación en abierto de nueve artículos de nuestros investigadores publicados en revistas de gran prestigio de la RSC.

Los criterios para la selección de artículos, aprobados en la Comisión de Biblioteca de Ciencias de 29 de junio de 2016, fueron la promoción de Jóvenes investigadores con vinculación con la Facultad a través de algún contrato laboral: Ramón y Cajal, Juan de la Cierva... Intentando cubrir además los siguientes criterios:

- Seleccionar varios firmantes UAM

- El máximo de Investigadores en formación

- El máximo de Departamentos representados

- El máximo de PDI

- El orden de la firma, en el caso de que el mismo candidato tenga varios trabajos posibles.

- Promoción de mujeres investigadoras.

- Publicaciones de máximo impacto

La relación de artículos figura en la tabla 11

6. Servicios a los usuarios

Visitas (Anexo IV Tablas 1a, 1b y 1c)

Durante 2016 la Biblioteca de Ciencias ha funcionado como Biblioteca de Guardia, esto ha supuesto la apertura de sus instalaciones durante los periodos de exámenes el fin de semana completo (sábados de 9 a 20:30; domingos y festivos de 9 a 14h.).

El cambio en el calendario laboral y las decisiones acordadas en Junta de Jefes de Biblioteca han supuesto la apertura de la Biblioteca de Ciencias durante todo el verano en horario de mañana (julio y agosto de 9 a 14:30), ofreciendo al personal de tarde el paso a jornada de mañana o el traslado a Servicios Centrales, manteniendo la jornada de tarde. En este centro cuatro personas optaron por el cambio de jornada y una por el traslado a Servicios Centrales.

Observamos (Tabla 1a) un leve incremento en el número de visitas a la Biblioteca del 4% con respecto a 2015, que no compensa el acusado descenso que se produjo ese año y cuyo análisis se hizo en la *Memoria de la Biblioteca de Ciencias 2015*. También observamos un importante aumento en las visitas realizadas durante los fines de semana en relación con 2014 en que Ciencias fue Biblioteca de Guardia.

En los datos globales que incluyen también las visitas realizadas a la Sala Búho vemos una cierta recuperación del 14%, si bien no se alcanza el dato de 2014.

La Sala Búho, antigua Sala de Estudio 24h (Tablas 1b y 1c)

Observamos un incremento en el número de visitas a la Sala Búho, determinado sin duda por un significativo aumento en el número de días de apertura extraordinaria, que pasan de 82 en 2015 a 172 días en 2016; asimismo hemos incrementado el número de horas de apertura que pasan de 1.150h 30' a 1.898 horas. Esta fue una de las demandas más recurrentes en la Encuesta de Satisfacción de Usuarios 2015. En las Tablas 1b y 1c se adjuntan cuadros con evolución de visitas y con evolución de días y horas de apertura extraordinaria.

Se diseña el pase de la Sala Búho para nuestros usuarios así como para el resto de las Bibliotecas, atendiendo a las modificaciones que realizan dichos centros a través de sus direcciones.

Circulación: Datos numéricos (Anexo IV Tablas 2-7)

Entendemos por Circulación todos los procesos mediante los cuales la Biblioteca pone al servicio de sus usuarios (estudiantes, profesores,

investigadores y PAS) los distintos recursos de información, tanto bibliográficos como no bibliográficos, mediante préstamo domiciliario o diario (en el caso de ordenadores portátiles).

Usuarios

Para mejorar el servicio que ofrecemos a los usuarios se actualiza la página web incorporando algunos convenios de los **centros mixtos**: la UAM reconoce en la firma de algunos convenios acceso a determinados servicios, incluidos los que prestamos en las Bibliotecas.

Se aprobaron Servicios para **usuarios con Diversidad Funcional** en la Comisión General de Biblioteca de 9 de Mayo 2016. Procedimientos de actuación:

- Actualización de las normativas en la Web (aprobadas en la CGB)
 - o [Préstamo de material bibliográfico](#)
 - o [Préstamo de material no Bibliográfico](#)
 - o [Préstamo Interbibliotecario](#)
- Formularios web
 - o [Para la delegación del préstamo](#)
 - o Para solicitar la recogida de préstamos en otra Biblioteca
- [Página web informativa](#)
- Difusión
 - o interna
 - o externa

Actualización y mantenimiento de la base de datos de Symphony

Se realizaron cargas diarias automáticas de estudiantes de Grado y Posgrado en Symphony con los datos procedentes de la matrícula en Sigma y del Gestor de identidades, a partir del DNI. De esta manera se crearon los registros con perfil ALUMNO, ALUMNO2 y DOCTORADO, de nuevos alumnos, y se actualizaron todos los datos (exceptuando el curso), incluida la extensión del privilegio a 30/11/2017, a los registros ya existentes.

Por nuestra parte la Biblioteca de Ciencias renovó y modificó datos a 83 profesores y 20 PAS.

El 1 de marzo, siguiendo con las tareas de mantenimiento de la base de datos de usuarios de Symphony, se borraron los registros de

usuario (perfil ALUMNO, ALUMNO2 Y DOCTORADO) con fecha de caducidad anterior al 1 de diciembre de 2014.

Préstamo domiciliario – Material bibliográfico (Anexo IV Tabla 2)

Cuando hablamos de préstamo domiciliario nos referimos a los préstamos y renovaciones de nuestra colección de monografías en papel. Desde 2015 contamos con datos desglosados de préstamo, separándose los referidos a material bibliográfico de los correspondientes a material no bibliográfico, tales como ordenadores portátiles, cargadores, ratones o taquillas. Esto nos permite observar mejor la evolución de los distintos servicios que prestamos.

Desde hace varios años llevamos observando un descenso en el número de préstamos bibliográficos, acentuado en 2016. Este descenso podemos relacionarlo por una parte con el incremento en la adquisición por la Biblioteca de obras en formato electrónico que permiten disponer de los documentos desde cualquier lugar, sin necesidad de acudir personalmente y sacarlos en préstamo, y por otra, se observa una menor utilización por parte de los estudiantes de materiales bibliográficos para la consecución de su actividad académica. Esta tendencia si bien es general en la Universidad, es más acusada en lo que respecta a la Biblioteca de Ciencias.

Préstamo de Portátiles (Anexo IV Tabla 3)

En la Junta de Jefes de Diciembre de 2015 se decide una redistribución en el número de portátiles disponibles para préstamo en cada una de las Bibliotecas. Esta redistribución se realiza atendiendo a criterios de uso y demanda por parte de los estudiantes en los distintos centros. Con este acuerdo, la Biblioteca de Ciencias reduce el número de Netbooks en préstamo para usuarios, que pasan de 37 a 32 equipos disponibles. El 13 de enero de 2016 TI procede a la retirada de 5 netbooks que serán utilizados a partir de esa fecha en la Biblioteca de Educación.

Observamos un acusado descenso en el número de préstamos de portátiles realizados en 2016 en relación con el año anterior, pasando de 3.662 préstamos en 2015 a 2.330 en 2016. Este descenso se explica solo parcialmente con la reducción en el número de equipos disponible: descenso del 13,5% en el número de equipos y del 36,4% en el número de préstamos.

Standalone, préstamos fuera de línea.

En 2016 fue necesario utilizar en dos ocasiones el préstamo a través de *standalone* para garantizar el servicio en dos paradas del sistema: los días 7 de abril y 4 de mayo. Ninguna de las dos se prolongó excesivamente y no se produjo ninguna incidencia a destacar.

Reclamación de libros retrasados

A 31 de diciembre de 2016 nos constan 97 usuarios con un total de 177 libros retrasados; pero gracias al proceso de reclamación que realiza la biblioteca, actualmente tenemos solamente cuatro usuarios con 4 libros retrasados de 2016.

Como en años anteriores se enviaron cartas firmadas por el Decano a 10 usuarios con libros pendientes de devolver, con el resultado siguiente: devolvieron todos menos 2 estudiantes.

Las reposiciones de libros por parte de alumnos que los habían extraviado han sido 12.

En lo relativo a la reclamación de libros prestados a estudiantes de movilidad, la Biblioteca agradece el apoyo prestado por las Oficinas de Relaciones Internacionales de Ciencias y de la Plaza Mayor. Gracias a ellos no tenemos actualmente ningún libro pendiente de devolver de estos estudiantes, ya que se consiguió, en abril de 2016, el envío de un libro de la biblioteca desde Chile de un estudiante CEAL que lo tenía que haber devuelto antes de finalizar su estancia en nuestra universidad.

Autopréstamo (Anexo IV Tabla 4)

En 2016 se ha dado un importante impulso a la utilización del equipo de autopréstamo que permite realizar el préstamo de los materiales bibliográficos en régimen de auto servicio. Hemos pasado de 6.307 préstamos en 2015 a 8.699 en 2016, lo que supone un 11,03% del total de préstamos bibliográficos realizados en esta Biblioteca.

Buzón de Devolución de libros (Anexo IV Tabla 5)

Se ha incrementado sensiblemente el porcentaje de ejemplares devueltos en nuestra Biblioteca a través de los buzones instalados en los edificios de la Facultad de Ciencias y de Biología, alcanzando el 46,14% del total de las devoluciones realizadas.

Tal y como se hizo en el curso anterior, se realizaron 3 recogidas en los períodos de exámenes. A partir del 30 de marzo la Biblioteca gestiona 2 recogidas para garantizar un buen funcionamiento del servicio.

Durante el cierre de las bibliotecas en verano, se decide organizar la entrega de libros de todos los buzones en las Bibliotecas de Ciencias y Humanidades, ya que son las únicas bibliotecas que abren todo el mes de agosto.

Préstamo Intercampus (Anexo IV Tabla 6)

A pesar de aumentar el número de peticiones de libros realizadas a la Biblioteca de Medicina para prestarlos desde la Biblioteca de Ciencias, su número podría considerarse testimonial ya que ha sido 25 peticiones. Un año más se ha producido un descenso en el número de peticiones realizadas a la Biblioteca de Ciencias para su préstamo en la de Medicina, que han pasado de 186 en 2015 a 148 en 2016.

La incidencia de este servicio, que permite disponer en el Campus de Cantoblanco de los fondos de la Biblioteca de Medicina y desde la Biblioteca de Medicina de los fondos de cualquier biblioteca ubicada en Cantoblanco, es realmente baja tanto en términos absolutos como relativos.

Reservas (Anexo IV Tabla 7)

Una de las quejas más destacadas de la Encuesta de satisfacción de usuarios estaba relacionada con el número de ejemplares disponibles de bibliografía recomendada. Las reservas son un indicador directamente relacionado con esta cuestión, pues se realizan cuando todos los ejemplares disponibles están prestados e indican una necesidad real por parte de nuestros usuarios.

La Biblioteca ha hecho un esfuerzo importante en la compra de ejemplares adicionales de los libros más demandados, que tiene como consecuencia una importante disminución en el número de reservas sobre ejemplares de nuestra colección, que ha supuesto más del 47%, pasando de 1.060 reservas en 2015 a 558 en 2016. También ha mejorado la situación la compra de libros electrónicos recomendados.

Consulta de material inédito: Tesis doctorales y Proyectos de Fin de Carrera de Ciencias Ambientales y de Biología (Anexo IV Tabla 8)

La posibilidad de acceder en línea a la mayoría de las Tesis Doctorales leídas en la Facultad de Ciencias, unido a la no incorporación de nuevos Trabajos de Fin de Grado inéditos explica el descenso en el número de obras inéditas consultadas a lo largo de 2016, de más del 50% con datos de consulta poco más que testimoniales.

Pasaportes Madroño (Anexo IV Tabla 9)

Tras varios años de crecimiento sostenido en la emisión de Pasaportes Madroño, en 2016 se observa una drástica reducción cercana al 87%.

El Pasaporte Madroño es un documento que permite a profesores, investigadores, estudiantes de posgrado y personal de la UAM acceder al préstamo de libros en cualquiera de las Bibliotecas participantes:

Universidad de Alcalá, Universidad Carlos III de Madrid, Universidad Nacional de Educación a Distancia, Universidad Politécnica de Madrid, Universidad Rey Juan Carlos, Biblioteca Nacional de España e Instituto de Empresa.

Consulta Libros electrónicos de Springer (solo usuarios UAM).

La utilización de libros electrónicos de la editorial Springer durante el último año ha descendido en relación con el año anterior, lo que se explica en cierta medida por la consolidación en propiedad de determinadas colecciones. A pesar de ésto las descargas de Libros o capítulos de las colecciones de interés de la Facultad de Ciencias se han consolidado hasta alcanzar 24.971

Nombre colección	Total
Biomedical and Life Sciences	5.745
Chemistry and Materials Science	2.225
Earth and Environmental Science	2.081
Energy	487
Engineering	2.856
Mathematics and Statistics	8.018
Physics and Astronomy	3.559
Usos totales	24.971

Los 10 títulos más utilizados en 2016 fueron:

Hassani, Sadri

Mathematical Physics: A Modern Introduction to Its Foundations / Sadri Hassani. – Springer, 2013. – ISBN 978-3-319-01195-0

Hassani, Sadri

Mathematical Methods: For Students of Physics and Related Fields / Sadri Hassani. – Springer, 2009. – ISBN 978-0-387-09504-2

Badertscher, Martin

Structure Determination of Organic Compounds: Tables of Spectral Data / Martin Badertscher, Philippe Bühlmann, Ernö Pretsch. – Springer, 2009. – ISBN 978-3-540-93810-1

Encyclopedia of Neuroscience / Editors: Marc D. Binder, Nobutaka Hirokawa, Uwe Windhorst. – Springer, 2009. – ISBN 978-3-540-29678-2

Multimedia and Ubiquitous Engineering / Editor James J. (Jong Hyuk) [et al.]. – Springer, 2014. – ISBN 978-3-642-54900-7

Sustainable Agriculture / Eric Lichtfouse [et al.]. – Springer, 2009. – ISBN 978-90-481-2666-8

Oldham, Keit

An Atlas of Functions: with Equator, the Atlas Function Calculator / Keit Oldham, Jan Myland, Jerome Spanier. – Springer, 2009. – ISBN 978-0-387-48807-3

Spanish Relativity Meeting ERE2012 (2012 September 3-7. Guimarães (Portugal))

Progress in Mathematical Relativity, Gravitation and Cosmology : Proceedings of the Spanish Relativity Meeting ERE2012, University of Minho, Guimarães, Portugal, September 3-7, 2012

/ Alfonso García-Parrado, [et al.]. – Springer, 2014. – ISBN 978-3-642-40157-2

Kippenhahn, Rudolf

Stellar Structure and Evolution / Rudolf Kippenhahn, Alfred Weigert, Achim Weiss. – Springer, 2012. – ISBN 978-3-642-30304-3

Land Remote Sensing and Global Environmental Change:
NASA's Earth Observing System and the Science of ASTER and
MODIS / Editors Bhaskar Ramachandran, Christopher O. Justice,
Michael J. Abrams. – Springer, 2011. – ISBN 978-1-4419-6749-7

Consulta Libros electrónicos de Ingebook (solo usuarios UAM)

En 2016 hemos incrementado considerablemente el número de títulos suscritos con la plataforma Ingebook. Esta plataforma pone a disposición libros españoles de las editoriales McGraw-Hill, Pearson y Reverté a través de *streaming*, lo que supone la necesidad de estar conectado permanentemente a la red para poder utilizar estas obras.

Por otra parte la suscripción anual nos garantiza la actualización de las obras suscritas ya que si a lo largo del año se publica una nueva edición de alguna de las obras suscritas, se nos proporciona acceso inmediato a la nueva edición.

La calidad del producto es muy alta y permite la incorporación de marcas o anotaciones a los usuarios que se registren en la plataforma, sin embargo no permite descargas ni impresiones.

Tanto en este caso como en el anterior, para consultas fuera de la UAM es necesario utilizar VPN.

Ingebook	2016	Evolución	2015
Títulos suscritos Ciencias	108	83,05%	59
Uso	3.053	42,26%	2.146
Importe	7.042,00 €	75,15%	4.020,60 €
Coste medio por título	65,20 €	-4,32%	68,15 €

Los 10 títulos más utilizados en 2016 fueron:

Brock, Biología de los microorganismos / Michael T. Madigan ... [et al.]; dirección, Ricardo Guerrero; coordinación y revisión, Carmen Chica... [et al.]; traducción, Coral Barrachina ... [et al.] . - 14ª ed . - Madrid, [etc.]: Pearson Educación, D.L. 2015. - ISBN 9788490352793; 9788490352809 ([Libro-e](#))

Principios integrales de zoología / Cleveland P. Hickman, Jr... [et al.]; ilustraciones originales de William C. Ober y Claire W. Garrison; [traducción, Jesús Benito Salido... et al.] . - 14ª ed. -

Madrid [etc.]: McGraw-Hill Interamericana, D.L. 2009. - ISBN 9788448191184; 9788448168896 ([Libro-e](#))

Fundamentos de biología / Scott Freeman...[et al.]; revisión técnica, José Luis Martínez Guitarte . - 5ª ed. - Madrid: Pearson, D.L.2014. - ISBN 9788490354773; 9788490354780 ([Libro-e](#))

Lipschutz, Seymour

2000 problemas de matemática discreta / Seymour Lipschutz, Marc Lipson, traducción, María Victoria Rollón,; revisión técnica, Jesús Carretero Pérez . - [1a ed.en español] . - Madrid [etc.]: McGraw-Hil/Interamericana, 2004. - ISBN 9788448190781; 9788448142780 ([Libro-e](#))

Petrucci, Ralph H.

Química general: principios y aplicaciones modernas / Ralph H. Petrucci ... [et al.]; traducción, Concepción Pando Gª Pumarino, Nerea Iza Cabo; revisión técnica, Juan A. Rodríguez Renuncio . - 10ª ed. - Madrid [etc.]: Prentice Hall, 2011. - ISBN 9788483226803; 9788483228050 ([Libro-e](#))

Tarbuck, Edward J.

Ciencias de la Tierra: una introducción a la geología física / Edward J.Tarbuck, Frederick K. Lutgens; ilustrado por Dennis Tasa; AMR traducciones; revisión técnica Dolores García del Amo, . - 10ª ed. - Madrid: Pearson, D.L.2013. - ISBN 9788490353943; 9788490353837 ([Libro-e](#))

Moyes, Christopher D.

Principios de fisiología animal / Christopher D. Moyes, Patricia M. Schulte; traducción María González Moreno, Beatriz Gal Iglesias, Elena Sanjosé Román . - Madrid [etc.]: Pearson Educación, D.L. 2006. - ISBN 9788478290826; 9788478291267 ([Libro-e](#))

Klug, William S.

Conceptos de genética / William S.Klug, Michael R. Cummings, Charlotte A. Spencer, Michael A. Palladino;

traducción Vuelapluma; revisión técnica José Luis Ménsua . - 10ª ed. - Madrid [etc.]: Pearson Educación, D.L. 2013. - ISBN 9788415552499; 9788490353844 ([Libro-e](#))

Genética / Anthony J.F. Griffiths... [et al.] . - 9ª ed. - Madrid [etc.]: McGraw-Hill Interamericana, 2008. – ISBN 9788448160913; 9788448190903 ([Libro-e](#))

Chang, Raymond

Química / Raymond Chang, Kenneth A. Goldsby; revisión técnica, Rodolfo Álvarez Manzo, Silvia Ponce López . - 11ª ed. - México [etc.]: McGraw-Hill, cop. 2013. - ISBN 9786071509284; 9781456218386 ([Libro-e](#))

Difusión del Libro electrónico

Hemos instalado en las estanterías 160 *dumios* rojos de libros electrónicos con el fin de hacerlos visibles al usuario. Estos elementos de señalización contienen información de la obra en cuestión: título, autor, edición, signatura topográfica y QR para acceso directo a formato electrónico. Se han actualizado los *dumios* de los libros electrónicos de Ingebook en los laterales, retirando aquellos a los que ya no tenemos acceso y poniendo las nuevas adquisiciones.

Préstamo Interbibliotecario (Anexo IV Tabla 10)

El servicio de Préstamo Interbibliotecario permite a nuestros usuarios acceder a documentos de los que no dispone la Biblioteca y que conseguimos solicitándolos a otras bibliotecas españolas o extranjeras. De la misma forma suministramos a otras bibliotecas documentos de los que carecen y con los que contamos en nuestras colecciones. Desde la Biblioteca de Ciencias se gestionan las solicitudes a Bibliotecas españolas, así como el suministro de documentos a las mismas.

El servicio internacional se presta desde los Servicios Centrales de la Biblioteca.

Desde hace años venimos observando un descenso paulatino en el número de demandas y suministros. En este último caso, la ausencia de nuestras colecciones de revistas electrónicas en el catálogo de REBIUN, principal herramienta para identificar a las Bibliotecas que disponen de los documentos que se solicitan, puede explicar en parte este acusado descenso.

Quid? - Servicio de información - Consulte al Bibliotecario (Anexo IV Tabla 11)

La utilización de la plataforma Quid? consulte al bibliotecario se ha estabilizado en unos niveles mínimos y continúa utilizándose mayoritariamente para dar respuesta a consultas relacionadas con los préstamos, renovaciones, retrasos en devoluciones, número pin...

Salas de Trabajo en Grupo (Anexo IV Tabla 12)

Si bien es uno de los servicios mejor valorados por nuestros usuarios, podemos ver un descenso paulatino en la utilización de Salas de Trabajo en Grupo que no se corresponde con el número de visitas

Formación de Usuarios (Anexo IV. Tablas 13 y 14)

La evolución de los cursos de formación ha sido muy positiva, porque se han mantenido las elevadas cifras de sesiones y asistentes de 2015. En 2016 se han celebrado 77 sesiones, con 1.691 asistentes.

Uno de los Objetivos de la Biblioteca durante 2016 ha sido “El Apoyo a los estudiantes en el Trabajo Fin de Grado en Biología y Ciencias de la Alimentación”; para su consecución el personal bibliotecario intervino en las sesiones informativas de estos grados para ofrecer a los estudiantes los cursos de formación, teniendo una importante afluencia de estudiantes. Se les ofertaron dos cursos: “Recursos electrónicos” y “Refworks” (explicación del gestor bibliográfico y del nuevo formato bibliográfico elaborado por la biblioteca: Formato Harvard - Español (Ciencias)).

También se continuó con la formación de los estudiantes del Grado en Cc. Ambientales de cara a la realización del Trabajo de Fin de Grado.

Una novedad importante en 2016 han sido los Talleres de la Web of Science y Refworks, impartidos a en 4 sesiones los estudiantes del Máster en Química Orgánica (tanto para los de la UAM como de la UCM). De la misma manera se impartió un nuevo curso de Refworks para el Máster Química Agrícola y Nuevos Alimentos; y se continuó con los cursos de Refworks para el Máster en Gestión y Tratamiento de Residuos.

Se vuelve a participar en la formación curricular del “European Master of Inland Water Quality”, Máster con docencia completa en inglés; dentro de la asignatura Master Project, con reconocimiento de 1 crédito.

Por tercer año consecutivo y organizado en coordinación con el Vicedecanato de Grado de la Facultad, se han impartido las sesiones de “Introducción a la Biblioteca y sus servicios” para nuevos estudiantes, con una doble sesión: teórica y visita guiada a nuestras instalaciones. Se observa un descenso en el número de asistentes a la parte teórica, y consecuentemente en la visita guiada.

CURSO INICIACIÓN A LA BIBLIOTECA	CURSO ACADÉMICO 2013 2014		CURSO ACADÉMICO 2014 2015		CURSO ACADÉMICO 2015 2016		CURSO ACADÉMICO 2016 2017	
	Nº	%	Nº	%	Nº	%	Nº	%
NºTOTAL ALUMNOS 1º MATRICULADOS	1.075	100%	1.090*	100%	1.060*	100%	1.070	100%
PRIMERA PARTE: SESIÓN TEÓRICA	790	73,49%	517	47,43%	409	38,58%	372	34,77%
SEGUNDA PARTE: VISITA GUIADA	245	22,79%	291	26,70%	250	23,58%	126	11,78%
TOTAL ALUMNOS QUE HAN REALIZADO EL CURSO	1.035		808		659		498	

Sesiones de formación para TFG / TFM

RREE en Antropología Física	1
RREE en Biología	3
RREE en Ambientales	7
RREE en Ciencias	8
RREE en Nutrición Humana y Dietética	3
Refworks	21*

*19 sesiones en español y 2 en inglés

Cursos Programados (Recursos electrónicos + Refworks) para TFG y TFM	
Grado Ciencias de la Alimentación	Voluntario
Grado en Ciencias Ambientales	Voluntario
Grado en Biología (a partir del curso 2016-2017)	Voluntario
Grado en Nutrición Humana y Dietética	Obligatorio
Máster en Antropología Física	Obligatorio
Máster Química Orgánica (desde 2016)	Obligatorio

Máster en Gestión y Tratamiento de Residuos.	Obligatorio
European Master of Inland Water Quality	Obligatorio

La valoración es muy alta tanto de los cursos como del profesorado que los imparte: Maria Antonia Escudero, María Rodríguez Segura y Manuel López Sigüero, como se observa en la tabla adjunta (valoraciones sobre 5).

Valoración de los cursos de formación

Promedio valoraciones 2015	Profesor	Curso General
Iniciación	4,65	4,22
Iniciación PUMA	4,91	4,72
Refworks	4,83	4,68
Recursos electrónicos en Antropología Física	4,8	4,59
Recursos electrónicos en Biología	4,77	4,75
Recursos electrónicos en Ambientales	En opinión del profesor de la asignatura: Muy Bueno y Muy útil	
Recursos electrónicos en Ciencias	4,75	4,59
Recursos electrónicos en Nutrición Humana y Dietética	4,7	4,47

Servicio de Apoyo al Investigador

Portal del Investigador iMarina

A lo largo de 2016 se revisaron los perfiles de un total de 674 investigadores; desde Servicios Centrales se revisaron 200.

Se ha seguido trabajando en los CV de los 15 investigadores que se han puesto en contacto con la Biblioteca.

La Biblioteca continúa con la revisión de las páginas departamentales incorporando en iMarina información relativa a sus investigadores.

Se ha incluido toda la producción antigua a un profesor que sólo veía recogidas sus publicaciones desde 1997; se han incluido unas 400 publicaciones de 1972 a 1996.

El objetivo de iMarina para 2017, es:

- Conseguir y trabajar sobre las memorias de investigación.
- Trabajar sobre el bloque artículos en prensa
- Trabajar sobre los errores tipográficos de 2016, 2015, 2011-2014
- Trabajar sobre la bolsa de artículos sugeridos que no son del investigador al que se le sugieren

Producción científica en abierto: Repositorio Institucional BIBLOS- e ARCHIVO

A finales de diciembre de 2016 hay 2.361 artículos de Ciencias en el Repositorio Institucional.

A lo largo del año se detectan 1.648 artículos publicados en 2015 de Ciencias, que habría que subir al Repositorio (ley de la Ciencia, etc.), de los cuales:

- 650 artículos se puede subir el PDF editorial: se han subido 400 artículos, quedan pendientes 250 artículos.
- Hay 940 artículos de los que habría que subir el POST-PRINT (se necesita licencia y versión del investigador). Se han solicitado 260 artículos, de los que se han conseguido y subido al repositorio 41.

De lo publicado en 2016 se han subido 48 artículos de los que 26 son post-print

Convocatoria de sexenios 2016 (publicada el 2/12/2016. Plazo de presentación del 7/12/2016 al 17/01/17)

Investigadores que han pedido ayuda con los indicios de calidad para presentarse a la convocatoria durante 2016:

	Solicitudes recibidas	Tramos analizados
Total	48	53
En total se han estudiado 418 artículos		

El Servicio de Apoyo al Investigador de Ciencias ha colaborado con dos investigadores en la realización de CVN para la solicitud de contratos Ramón y Cajal.

Comunicación y Página Web

Entre los objetivos definidos para el año 2016 figuraba la integración de la página web de la Biblioteca de Ciencias en la nueva página web de la UAM. Al no implantarse la nueva tecnología este Objetivo de Comunicación 2016 - continúa pendiente

Se realizó la página correspondiente a la Exposición Bibliográfica de Obras de Profesores de la Facultad de Ciencias: incorpora las obras

publicadas y donadas por profesores de la Facultad de Ciencias en el año en curso. En:

<http://biblioteca.uam.es/ciencias/Exposiciones/ExpoBiblioCie/ExpoFacCie2016.html>

A lo largo del año se han difundido diferentes noticias y *twits* sobre el libro electrónico, destacando algunos libros así como la señalización del libro-e, así como avisos de horarios y aperturas.

Con el fin de comunicar las noticias de la Facultad de Ciencias, se hace un seguimiento de sus noticias, y se le comunica a la responsable del blog para que se haga eco de ellas.

Todos los meses se actualizan las pantallas de los dispositivos de la Facultad de Ciencias y el edificio de Biológicas con el fin de informar a nuestros usuarios de: horarios, plazos de préstamos extraordinarios, nuevas adquisiciones o servicios.... Estas actualizaciones se producen al menos 1 vez al mes, aunque en algunas ocasiones se han reducido la frecuencia para informar de hechos destacados. Podemos colgar un máximo de 5 diapositivas relacionadas con la Biblioteca previa revisión del Vicedecano correspondiente.

Biblioguías

Se completa la biblioguía de [Libros electrónicos](#) y se actualizan las demás guías:

[Guía de Inicio de Ciencias](#)

[Biología](#)

[Bioquímica](#)

[Ciencias Ambientales](#)

[Ciencias de la Alimentación](#)

[Física](#)

[Matemáticas](#)

[Nutrición Humana y Dietética](#)

[Química e Ingeniería química](#)

[Libros electrónicos de Ciencias](#)

A partir de la aprobación de la instrucción de biblioguías se unifican las biblioguías existentes de Nutrición y Bioquímica. A partir de ahora se separan la de Nutrición de la de Ciencias de la Alimentación; para evitar duplicidades y dar mejor servicio a los estudiantes; asimismo se unifican las de Bioquímica y Nutrición de Ciencias con las de la Biblioteca de Medicina. A partir de ese momento Ciencias asume la edición de ambas guías.

Centro de Documentación de Espacios Naturales [CDEN]:

Se actualiza la página web del [CDEN](#) con la herramienta Libguides. Se revisa y actualiza totalmente su contenido: Objetivo de Comunicación 2016 - Realizado

Por cuestiones obvias no ha podido integrarse la información del CDEN en la nueva página web de las Bibliotecas, Objetivo de Comunicación 2016 - Pendiente

Dentro de la Semana del Consumo Responsable 2016, el 10 de Marzo Rafael Gabriel, estudiante de posgrado en prácticas CDEN, impartió una Charla y debate: “Somos lo que comemos pero, ¿qué es lo que comemos?”.

Visitas Guiadas

El 14 de enero de 2016 se realiza una Visita guiada en inglés para una bibliotecaria de la University of California Davis.

En abril se realiza una visita guiada a petición de cuatro estudiantes de la asignatura Ergonomía, del Máster de Dirección de Recursos Humanos de la Facultad de Psicología

A petición de una profesora, del Centro de Formación Profesional EFA Valdemilanos de Colmenar Viejo se organizan en junio y en octubre dos visitas guiadas para dos grupos de estudiantes de este centro.

En Septiembre se realizan 6 visitas guiadas para estudiantes de primer curso de Grado.

En octubre se realiza una visita para los estudiantes del Master en Espacios naturales Protegidos.

7. Integración institucional y cooperación

Colaboración con la Facultad de Ciencias:

En Mayo 2016 la Biblioteca participa en el proceso de acreditación por parte de la Fundación Madrid+d de varias titulaciones impartidas en la Facultad de Ciencias:

- Grado en Nutrición Humana y Dietética
- Máster Universitario en Biodiversidad
- Máster Universitario en Genética y Biología Celular
- Máster Universitario en Química Aplicada

El día 25 de mayo se realiza una visita Guiada a la Biblioteca de Ciencias. El día 27 de mayo participamos en el panel de acreditación con Personal de Administración y Servicios, en una sesión conjunta con todo el personal de apoyo para todos los títulos.

Comisión de Biblioteca de Ciencias

El 29 Junio de 2016 se reúne la Comisión de Biblioteca de Ciencias para estudiar cuestiones relativas a los acuerdos adoptados en Comisión General de Biblioteca sobre servicios dirigidos a personas con diversidad funcional; a la compra de libros electrónicos; a la formación de usuarios desde la Biblioteca de Ciencias; las suscripciones 2017 (estado de la cuestión, cancelación y nuevas suscripciones): establecimiento de criterios de asignación de bonos de open Access para artículos publicados por la Royal Society of Chemistry; estado de la cuestión del proyecto de Apoyo al Investigador.

Donación de fondos de profesores de la Facultad de Ciencias con motivo de San Alberto Magno.

Coincidiendo con la celebración de San Alberto Magno, Fiesta de la Facultad de Ciencias el Decanato presenta una exposición de obras publicadas por profesores de la Facultad que se nutre con donativos de los propios autores. Como viene siendo habitual, estos fondos se incorporan a las colecciones de la Biblioteca, en esta ocasión seis obras que se presentan en los expositores ubicados en el acceso a la Sala1. Queremos manifestar nuestro agradecimiento a los autores y a la Facultad por esta donación que permite difundir la obra de nuestros profesores a toda la comunidad científica. Los títulos pueden consultarse en:

<http://biblioteca.uam.es/ciencias/Exposiciones/ExpoBiblioCie/ExpoFacCie2016.html>

AULA MULTIMEDIA:

Del 4 al 7 de Julio de 2016 el Centro de Iniciativas realiza en el Aula Multimedia los Cursos de Formación de la primera etapa del Premio al Emprendedor Universitario de la Universidad Autónoma de Madrid

Otras actividades

En enero de 2016 se realiza una visita guiada para una bibliotecaria de la University of California Davis Library para un proyecto de preparación de materiales para acoger en la biblioteca a estudiantes extranjeros con distintas culturas bibliotecarias e integrarles en la cultura de la UCDAVIS, para un Master in International Education Management del Middlebury Institute of International Studies at Monterrey.

En junio y en octubre de 2016 se organizan Cursos de Iniciación a la Biblioteca y sus Servicios así como una Visita guiada para un grupo de estudiantes de un curso de Análisis Químico encuadrado dentro de los Certificados de Profesionalidad que contempla el R.D. 1374/2008, que se imparte en el Centro de Formación Profesional EFA Valdemilanos, de Colmenar Viejo.

El 5 de diciembre de 2016 se realizan grabaciones en la Biblioteca de Ciencias como parte del video promocional de la Facultad de Ciencias.

EXTENSIÓN BIBLIOTECARIA

Biblioteca Solidaria: Campaña “Dale valor a un libro”

Con motivo del Día del Libro y en colaboración con la Oficina de Acción Solidaria y Cooperación, se realiza del 18 de abril al 17 de junio una campaña solidaria “Dale valor a un libro” en la que se ofrecen libros procedentes de expurgos o donativos para que cualquier persona los recoja y haga un donativo económico con un fin solidario: el objetivo de la campaña de 2016 ha sido un Programa de Prevención de la violencia de género en la región de El Jadis (Marruecos)

Biblioteca Solidaria: “Envío de libros a los campos de refugiados Sirios de Grecia”

A petición de la ONG “Olvidados” y a iniciativa de Inés Trívez y Cristina del Campo, se realizó una recogida de libros técnicos en inglés y árabe

destinado a los refugiados sirios del Campo de Refugiados de Katsikas (Grecia), con el objetivo de crear una biblioteca en el mencionado campo, donde conviven en condiciones infrahumanas 1.200 personas, pendientes de que la Unión Europea agilice los trámites de asilo para poder continuar su viaje. Han participado todas las Bibliotecas de la UAM y se han recogido 220 ejemplares que han sido entregados el 20 de junio de 2016.

Programa de Inserción Laboral para Jóvenes con Discapacidad Intelectual

Un año más la Biblioteca de Ciencias colabora con la Cátedra de Patrocinio UAM-PRODIS en el Programa PROMENTOR de Inserción Laboral para Jóvenes con Discapacidad Intelectual mediante la realización de prácticas laborales en nuestras instalaciones.

Durante las prácticas, de diez semanas de duración, los estudiantes bajo la supervisión de dos bibliotecarios y el apoyo de una mediadora, realizan tareas administrativas como realización de fotocopias o reparto de correo, actividades bibliotecarias tales como colocación y ordenación de fondos, forrado y reparación de libros, tejuelado... adquiriendo habilidades laborales y sociales fundamentales para el desempeño de un trabajo en un entorno laboral.

Durante 2016 dos estudiantes realizaron sus prácticas dentro de este programa.

8. Objetivos 2017

Los objetivos de la Biblioteca de Ciencias para 2017 se van a ver reducidos considerablemente debido a la instalación de un nuevo Sistema Integrado de Gestión Bibliotecaria que, en sustitución de Symphony, implantado en 2002, se pondrá en marcha a lo largo del año próximo.

Objetivos de la Biblioteca de Ciencias 2017:

- Elaboración de la Memoria de Investigación de la Facultad de Ciencias y de las Memorias de Investigación de los Departamentos de la Facultad. Se trata de un objetivo prioritario de gran interés para la Facultad de Ciencias desde hace varios años.

Para su realización contaremos con la información recogida en el Portal del Investigador iMarina.

- Adquisición de libros publicados por el PDI de la Facultad (a instancia de Servicios Centrales). Se intentarán adquirir todos los libros en los que participen profesores e investigadores de la Facultad de Ciencias.
- Comunicación [Pendiente de 2016]:
 - Página web de la Biblioteca de Ciencias: Integración en la nueva página web de la UAM - Pendiente
 - Página web del CDEN: integración en la nueva página web de las Bibliotecas - Pendiente
- Instalaciones [Pendiente de 2016]:
 - Refuerzo de la iluminación en zonas oscuras de las Salas de lectura (ya explicitado en 2010): total 188 puestos – Pendiente desde 2014
 - Instalación de enchufes en algunas zonas. Carencia explicitada por nuestros usuarios en la Encuesta de Satisfacción de 2013 – Pendiente desde 2014.
Se resolvería iluminando los puestos carentes de iluminación
 - Inclusión de las cámaras en el sistema centralizado de vigilancia UAM - Pendiente desde 2015.
- Exposición conmemorativa de los 15 años de la Biblioteca de Ciencias. Integrándola en la XVII Semana de la Ciencia de la Comunidad de Madrid.

- Puesta en funcionamiento de un Espacio Polivalente destinado a la preparación de presentaciones de TFG, TFM, Seminarios, Grupos de trabajo grandes, ...

Memoria 2016 ANEXOS

Anexo I Recursos Humanos

Tabla 1. Formación del personal: Cursos realizados por el personal de la Biblioteca en 2016

Nombre curso, lugar y fecha de celebración	Asistentes
Acceso abierto y derechos de autor. Bib. Psicología. 25 de febrero de 16 a 18 horas	1
Aplicación Sigma para Gestión de Prácticas OPE. Oficina OPE. 31 de mayo, de 10:30 a 12:30 (2h.)	2
AVANZAR EN IGUALDAD. EL TRABAJO ADMINISTRATIVO CON PERSPECTIVA DE GÉNERO. PAS UAM. 8 al 19 de febrero de 2016, de 12 a 14 h. [20 h.]	1
Biblioteca y Discapacidad.UAM. Área de Atención a la Discapacidad, 19 y 20 de Octubre 2016 [2h.]	15
Biblioteca y Discapacidad.UAM. Área de Atención a la Discapacidad, 19 y 20 de Octubre 2016 [2h.]	2
Bibliotecas y MOOCs: experiencias en las universidades españolas. Madroño. 8 marzo 2016	1
Charla: Oportunidades de prácticas en empresa y bolsa de trabajo en el Parque Científico de Madrid. Semana de la empleabilidad en la UAM. 25 de Febrero 2016	1
Como publicar en una revista de Nature Publishing Group. On Line. 3 Febrero 216	2
Curso "Publicación de Datos Científicos". Madroño. 29 de noviembre 2016 [7h.]	3
Curso de Google Drive. UAM. 20 octubre 2016	1
Curso de Inglés B1. PAS UAM. 22 de febrero al 29 de junio del 2016 .	1
Curso de Inglés B2. PAS UAM. del 4 oct al 15 dic 201616; M 17:00, J 16:00	2
Curso de Web 2.0 y Uso profesional de las Redes Sociales - UAM – Convocatoria (19-09-2016)	1
Formación ProQuest. UAM. Biblioteca de Humanidades 17 de mayo 2016, [2h.]	1
GESTIÓN Y CONTROL DEL ESTRÉS EN LA RESOLUCIÓN DE CONFLICTOS,UAM S. Prevención. Noviembre de 2016 [15h.]	3
Google Drive (Virtual). Noviembre 2016. CAM	1
INGLÉS B2 2ª PARTE. PAS UAM. Desde el 17 octubre 2015 hasta el 21 Junio 2016.	1
Inglés básico para atención a usuarios extranjeros. PAS UAM. 22 septiembre 2015 a 26 mayo 2016.	1

los libros electrónicos en las bibliotecas y centros de documentación. SEDIC. Septiembre 2016	1
Nuevo RefWorks (Language: Spanish) Noviembre 2016. Online. Refworks, Captura y organización de referencias y archivos [1h.]	1
Nuevo RefWorks (Language: Spanish) Abril 2016. Online. Presentación general del nuevo Refworks [1h.]	1
Nuevo Refworks: últimas novedades y editor de estilo de citas. Mayo 2016. Online [1h.]	1
Redes sociales como herramientas de trabajo. WEB 2.0 (Virtual). Octubre 2016. CAM	1
Seminario Leyes de Procedimiento Administrativo y de Régimen Jurídico del Sector Público y su aplicación en la Universidad. Gerencia UAM.Octubre [5h]	1
UNIVERSITAS XXI-ECONÓMICO [SOROLLA]. PAS UAM. Junio 2016 [18h.]	1
XV Seminario Centros de Documentación Ambiental y Espacios Naturales Protegidos. CENEAM 18-20 Mayo 2016	1
TOTAL cursos de formación del personal 2016	48

Tabla 2. Prácticas OPE 2017. Convocatoria Noviembre 2016

Nombre convocatoria	Plazas asignadas	Solicitudes
Oferta 29750 BIBLIOTECA CIENCIAS 10 MESES MAÑANA GRADO	3	51
Oferta 18909 BIBLIOTECA CIENCIAS DEPARTAMENTO MATEMATICAS 10 MESES MAÑANA GRADO	1	17
Oferta 18908 BIBLIOTECA CIENCIAS 9 MESES MAÑANA GRADO	2	38
Oferta 18907 BIBLIOTECA CIENCIAS 10 MESES TARDE GRADO	5	106
Oferta 29661 BIBLIOTECA CIENCIAS 10 MESES TARDE POSGRADO	1	19
Oferta 22459 BIBLIOTECA CIENCIAS 10 MESES MAÑANA POSGRADO	1	14
Total solicitudes OPE Grado [18h.]		212
Total solicitudes OPE Posgrado [25h.]		33
TOTAL solicitudes OPE		245

Tabla 3. Prácticas OPE Posgrado: Formación especializada

Cursos 2016. Nombre curso, lugar y fecha de celebración	Asistentes
Como publicar en una revista de Nature Publishing Group. On Line. 3 Febrero 2016	2
"CONSTRUYENDO ESCENARIOS SOCIALES FAVORABLES A LA CONSERVACIÓN: EL OSO PARDO". Conferencia inaugural de la edición 2016 del MÁSTER EN ESPACIOS PROTEGIDOS. Universidad de ALCALÁ DE HENARES. 5 Febrero 2016	1
Charla: Oportunidades de prácticas en empresa y bolsa de trabajo en el Parque Científico de Madrid. Semana de la empleabilidad en la UAM. 25 de Febrero 2016	1
XV Seminario Centros de Documentación Ambiental y Espacios Naturales Protegidos. CENEAM 18-20 Mayo 2016	1
Biblioteca y Discapacidad. UAM. Área de Atención a la Discapacidad, 19 y 20 de Octubre 2016 [2h.]	2

Anexo II Recursos económicos

Tabla 1. Adquisiciones Bibliográficas: Datos económicos

Datos económicos	2016	2015	2014	2013
Total adquisiciones Bibliográficas	78.263,02 €	77.321,74 €	93.627,87 €	108.939,63 €
Variación	1,22%	-17,42%	-14,06%	-3,56%
PUBLICACIONES PERIÓDICAS	8.642,55 €	2.465,28 €	627,00 €	3.201,12 €
MONOGRAFÍAS INGRESADAS papel + electrónicas	69.620,47 €	74.856,46 €	93.000,87 €	105.738,51 €
Biblioteca. Monografías papel	47.350,25 €	36.270,55 €	49.285,77 €	65.871,88 €
Reposición monografías			924,75 €	2.784,74 €
Libros electrónicos	17.587,96 €	29.516,90 €	31.389,05 €	26.945,98 €
Proyectos de Investigación	1.815,98 €	683,10 €	1.451,56 €	1.608,03 €
Variación	165,84%	-52,94%	-9,73%	-62,13%
Departamento de Matemáticas	2.207,46 €	2.655,92 €	3.125,75 €	4.149,27 €
Variación	-16,89%	-15,03%	-24,67%	-52,82%
Retenciones Departamentos	658,82 €	5.729,99 €	7.748,74 €	7.163,35 €
Variación	-88,50%	-26,05%	8,17%	436,28%
Otros gastos	4.617,33 €	9.648,13 €	5.907,68 €	8.109,37 €
Equipamiento S. Centrales	2.430,21 €			0,00 €

Tabla 2. Financiación

Total Inversiones	85.839,75 €	86.969,01 €	100.023,08 €	117.049,00 €
Distribución Presupuesto	2016	2015	2014	2013
Facultad Monografías y PP	32.081,76 €	27.051,87 €	30.792,32 €	29.236,47 €
% del Total Inversiones	37,37%	31,11%	30,79%	24,98%
Variación	18,59%	-12,15%	5,32%	-11,82%
Universidad Monografías	41.499,00 €	41.200,00 €	50.504,00 €	66.782,51 €
% del Total Inversiones	48,34%	47,37%	50,49%	57,06%
Variación	0,73%	-18,42%	-24,38%	102,06%
Departamentos - Proyectos de Investigación	5.211,45 €	9.069,01 €	12.326,05 €	12.920,65 €
% del Total Inversiones	6,07%	10,43%	12,32%	11,04%
Variación	-42,54%	-26,42%	-4,60%	89,89%
Otros gastos (Facultad)	4.617,33 €	9.648,13 €	5.907,68 €	8.109,37 €
% del Total Inversiones	5,38%	11,09%	5,91%	6,93%
Equipamiento S. Centrales	2.430,21 €		493,03 €	0,00 €
Compras bibliográficas	78.792,21 €	77.320,88 €	93.622,37 €	108.939,63 €

Anexo III Recursos de Información

Tabla 1. Adquisiciones – MONOGRAFÍAS INGRESADAS

MONOGRAFÍAS INGRESADAS	2016	Evolución	2015	Evolución	2014	Evolución	2013
TOTAL	3.156	-30,87%	4.565	57,69%	2.895	-6,85%	3.108
Compra	2.308	-27,24%	3.172	186,02%	1.109	-16,43%	1.327
Biblioteca	817	18,92%	687	-6,15%	732	-30,22%	1.049
Libros electrónicos	189	-83,29%	1.131	482,99%	194	97,96%	98
Libros-e Springer (consolidados)	1.262	1,04%	1.249				
Proyectos de Investigación	22		7		21		18
Departamento de Matemáticas	27		46		47		76
Retenciones Departamentos	13		14		107		74
CMAM e INC	4		0		8		12
Donativos	848	-39,12%	1.393	-22,00%	1.786	0,28%	1.781
Tesis y Proyectos de Fin de Carrera	283	-60,97%	725	12,58%	644	22,20%	527
CDEN	6	-95,35%	129	84,29%	70	-66,35%	208
Otros Donativos	559	3,71%	539	-49,72%	1.072	2,49%	1.046

Tabla 2. Catalogación – Monografías

Catalogación derivada + títulos creados

	2016	2015	2014	2013
Ciencias	1.045	1.663	1.410	2.091
UAM	21.028	23.512	23.654	27.322
% sobre el total	4,97%	7,07%	5,96%	7,65%

Tabla 3. Gestión de la Colección. Inventarios.

Inventarios	2016	2015	2014	2013
Ciencias. Libre Acceso	46.343	46.362	46.139	44.933
Ciencias. Material Inédito				7.111
Biblioteca de Matemáticas	12.767	12.179	12.065	12.925
Inventario Libros electrónicos	844			
Total Ejemplares inventariados	59.954	58.541	58.204	64.969

Tabla 4a. Gestión de la Colección. Inventario Biblioteca de Ciencias

Datos de Inventario: Comparativa 2013-2016

Inventario en cifras:	2016	2015	2014	2013
Total ejemplares Inventariados	46.343	46.362	46.139	44.933

Total ejemplares leídos	42.093	42.445	42.053	41.436
Prestados	3.615	3.349	3.300	3.497
Mal ubicados	50	71	37	96
Mal tejelados	1	1	3	0
Errores de Chip	22			27
Ejemplares desaparecidos	45	50	70	8
Ejemplares que han aparecido (antes desaparecidos)	14	11	10	4
Total Desaparecidos – Aparecidos	31	39	60	12
% desaparecidos sobre el total de ejemplares inventariados	0,07%	0,08%	0,13%	0,03%
Errores de lectura: Mal Leídos por la pistola	1.254	499	1.068	709
% errores de lectura sobre el total	2,98%	1,18%	2,54%	1,71%

Tabla 4b. Gestión de la Colección. Inventario Colección del Departamento de Matemáticas

Inventario en cifras: Colección en MATEMÁTICAS	2016	2015	2014	2013
Total ejemplares Inventariados	12.767	12.179	12.065	12.925
Total ejemplares leídos	12.253	12.056	12.053	12.707
Prestados	57		32	218
Mal ubicados	0	32		20
Mal tejuelados	0	24		40
Ejemplares no catalogados				14
Ejemplares desaparecidos	3	3	4	62
Ejemplares que han aparecido (antes desaparecidos)	12	1		85
Total Desaparecidos - Aparecidos	-9	2	4	-23
% desaparecidos sobre el total de ejemplares inventariados	-0,07%	0,02%	0,03%	-0,18%
Errores de lectura (2012)	6	12	8	8
% errores de lectura sobre el total	0,05%	0,10%	0,07%	0,06%

Tabla 5. Recursos de Información – REVISTAS. TÍTULOS VIVOS

	2016	2015	2014	2013
Suscripciones EXTRANJERAS	7	2	1	2
REVISTAS ESPAÑOLAS EN PAPEL	5	6	7	11
INTERCAMBIO CON “ARCHAEOFAUNA”	10	17	17	18
INTERCAMBIO CON “REVISTA MATEMÁTICA IBEROAMERICANA”	24	53	49	40
DONATIVOS	41	49	53	77
TOTAL	87	127	148	148
Compra	12	8	8	13
Canje o donativo	75	119	119	135

Tabla 6. Recursos de Información – REVISTAS. Nuevas Suscripciones para 2017

ANNALI DELLA SCUOLA NORMALE SUPERIORE DI PISA - CLASSE DI SCIENZE [Print+e]	Pagada por la Biblioteca de Ciencias. Previamente pagada por Servicios Centrales
BULLETIN DE LA SOCIETE MATHEMATIQUE DE FRANCE [Solo online]	Pagada por la Biblioteca de Ciencias. Previamente pagada por Servicios Centrales
Nature Photonics	Pagada por la Biblioteca de Ciencias

Tabla 7. Recursos de Información – REVISTAS. Suscripciones españolas en papel.

ISSN	Título	Editorial
0300-5755	Alimentaria	EYPASA
1136-2448	El Cárabo	SIA S.L.
1575-2712	Ecologista	Ecologistas en Acción
0212-0054	Quercus	América Ibérica
0300-5267	Shilap	Sociedad Hispano-Luso-Americana de Lepidopterología

Tabla 8. Recursos de Información – REVISTAS. Intercambio con Archaeofauna

ISSN	Título	Editorial
2299-6060	Acta Zoologica Cracoviensia	Polish Academy of Sciences-Institute of Systematics and Evolution of Animals
1697-2708	Alberca	Asociación de Amigos del Museo Arqueológico de Lorca
1578-665X	Animal Biodiversity and Conservation	Museu de Zoología-Ajuntament de barcelona
0323-1267	Archeologicke Rozhledy	Archeologický Ústav Akademie ved cr v Praze
1695-5862	Butlleti Arqueologic	Reial Societat Arqueològica Tarraconense
0211-1608	Cuadernos de Preshistoria y Arqueologia	UAM-Servicio de Publicaciones
0966-6900	Lattara	Association pour le Développement de l'Archheologie en Lenguedoc-Roussillon
1867-1594	Palaeobiodiversity and Palaeoenvironments	Springer
1130-4995	Treballs del Museu de Geologia de Barcelona	Museu de Geologia-Barcelona
1579-7384	Zona Arqueologica	Museo Arqueológico Regional-Madrid

Tabla 9. Recursos de Información – REVISTAS. Intercambio con Revista Matemática Iberoamericana

ISSN	Título	Editorial
0001-5962	Acta Mathematica	Institut Mittag-Leffler, The Royal Swedish Academy
1239-629X	Annales Academiae Scientiarum Fennicae	Exchange Centre for Sci. Literature
0373-0956	Annales De L'institut Fourier	Institut Fourier, Bibliothèque-Service des Échanges.
0012-9593	Annales Scientifiques de l'école Normale Supérieure	Ecole Normale Supérieure, Bibliothèque de
1120-6330	Atti Della Academia Nazionales dei Lincei. Rendiconti ... Mat Appl.	Accademia Nazionale dei Lincei, Biblioteca.
0037-8615	Boletin de la Sociedad Matematica Mexicana	Sociedad Matemática Mexicana
0010-0757	Collectanea Mathematica	Univ. De Barcelona, Fac. de Matemàtiques,
0213-8743	Extracta Mathematicae	Dept. de Matemáticas, Biblioteca, Univ. De Extremadura
0385-4035	Hokkaido Mathematical Journal	Hokkaido Univ., Fac. of Sci., Dept. of Math.
1340-6116	Kyushu Journal of Mathematics	Kyushu University- Gifts & Exchange, Fac. of Sci.
0013-8584	L'enseignement Mathematique	Bibliothèque, Section de Mathématiques, Université
0030-1566	Mathematical Journal of the Okoyama University	Dept. of Math., Fac. of Sci., Okayama Univ
0027-7630	Nagoya Mathematical Journal	Graduate School of Math., Nagoya Univ.
1660-8933	Oberwolfach Reports	European Mathematical Society- Mathematisches Forschungsinstitut Oberwolfach
0030-6126	Osaka Journal of Mathematics	Dept. of Math., Osaka Univ.
0032-5155	Portugaliae Mathematica	Sociedade Portuguesa de Matematica
0024-6115	Proceedings of the London Math. Soc.	The London Mathematical Society-Oxford University Press

0716-0917	Proyecciones	Universidad Católica del Norte- Dpto. de Matemáticas
0214-1493	Publicacions Matemàtiques	Servei de Biblioteques, Intercanvi, Univ. Autònoma de Barcelona
0009-725X	Rendiconti del Circolo Mat. di Palermo	Circolo Mat. Di Palermo
1139-1138	Revista Matemática Complutense	Biblioteca de la Univ. Complutense, Servicio de Publicaciones
0039-3223	Studia Mathematica	Institute of Mathematics, Polish Academy of Polish
0354-0243	Yugoslav Journal of Operations Research	Univ. Of Belgrade- Fac. Organizational Sciences LABOR

Tabla 10. Recursos de Información – REVISTAS. Donativos

ISSN	Título	Editorial
0097-4463	Annals of the Carnegie Museum	The Carnegie Museum of Natural History
1696-0661	Apte Techno	Asociación de Parques Científicos y Tecnológicos de España
1132-6891	Archaeofauna	Asociación Española de Arqueozoología
0921-7134	ASYMPTOTIC ANALYSIS	IOS Press
2171-5017	Aves y Naturaleza	SEO/Birdlife
0122-9761	Boletín De Investigaciones Marinas y Costeras	Instituto de Investigaciones Marinas y Costeras de Bogota
0583-7499	Boletín de la Real Sociedad Española de Historia Natural. Actas	Real Sociedad Española de Historia Natural
2341-2674	Boletín de la Real Sociedad Española de Historia Natural. Sección Aula, Museos y Colecciones	Real Sociedad Española de Historia Natural
0366-3272	Boletín de la Real Sociedad Española de Historia Natural. Sección Biológicas	Real Sociedad Española de Historia Natural
0583-7510	Boletín de la Real Sociedad Española de Historia Natural. Sección Geológica	Real Sociedad Española de Historia Natural
0366-3175	Boletín de la Sociedad Española de Cerámica y Vidrio	Sociedad Española de Cerámica y Vidrio
1664-3607	BULLETIN OF MATHEMATICAL SCIENCES	Springer - King Abdulaziz University

0373-2967	Candollea	Conservatoire et Jardin Botaniques de la Ville de Genève
2308-2151	EMS Surveys in Mathematical Sciences	European Mathematical Society
1139-9325	Encuentros Multidisciplinares	Fundación General de UAM
1578-6951	Energías Renovables	América Ibérica
1133-5777	Estratos	ENRESA-Empresas nacional de residuos Radiactivos S.A.
1697-0071	EUBACTERIA	Universidad de Murcia, Facultad de Biología
1576-5598	IAA. INFORMACION Y ACTUALIDAD ASTRONÓMICA	Instituto de Astrofísica de Andalucía
0122-3461	INGENIERIA Y DESARROLLO	Universidad del Norte
1889-4399	Investigacion. Cultura, Ciencia y Tecnologia	ICC
1139-5192	JOURNAL OF NEMATODE MORPHOLOGY AND SYSTEMATICS	Universidad de Jaén. Departamento de Biología Animal, Vegetal y Ecología
0022-3239	JOURNAL OF OPTIMIZATION THEORY AND APPLICATIONS	Plenum Publishing Corporation
2171-6463	LYCHNOS	Fundación General CSIC
0218-2025	MATHEMATICAL MODELS & METHODS IN APPLIED SCIENCES	World Scientific
1132-0869	Memorias de la Real Sociedad Española de Historia Natural-Segunda Epoca	Real Sociedad Española de Historia Natural
1133-3987	METODE (Valencia)	Universidad de Valencia
1575-6106	Monografias I.N.I.A. Forestal	INIA-Instituto Nacional de Investigación y Tecnología Agraria y Alimentaria
0300-3787	Mundo Electronico	Boixaren Editores S.A.
2340-0463	Munibe Monographs. Nature Series	Sociedad de Ciencia Aranzadi
0028-0836	NATURE	Macmillan Journals
1139-7136	NIMBUS (Almería)	Universidad de Almería
0213-4039	Orsis	Universidad Autónoma de barcelona
0033-6521	QUIMICA E INDUSTRIA	Asociación Nacional de Químicos de España
1885-6586	REVISTA DEL COMITÉ CIENTIFICO DE LA AESAN	AESAN

0213-862X	Revista Española de Física	Real Sociedad Española de Física
1864-6417	Soil Organisms	Museum of Natural History Goerlitz
1695-971X	SPANISH JOURNAL OF AGRICULTURAL RESEARCH	INIA. Ministerio de Ciencia y Tecnología
0040-1838	TECNICA INDUSTRIAL	Fundación Técnica Industrial
1135-6030	Tecnología Agroalimentaria	Consejería de Medio Ambiente y Desarrollo Rural del Principado de Asturias-SERIDA
0212-5919	Thalassas	Universidad de Vigo

Tabla 11. Artículos publicados en OA por acuerdo con la Royal Society of Chemistry

Autores	Título	Publicación Factor de impacto
Amjad Al Taleb , Gloria Anemone, Esteban Climent-Pascual, Hak Ki Yu, Felix Jiménez-Villacorta, Carlos Prieto, Alec M. Wodtke, Alicia De Andrés and Daniel Farías	Quality of Graphene on Sapphire: Long-range Order from Helium Diffraction versus Lattice Defects from Raman Spectroscopy	RSC Advances IF: 3,289
Angel Luis de Pablo, M.A. Martin-Cabrejas, Yolanda Aguilera, Laura Cayuelas, Pilar Rodríguez-Rodríguez, Teresa Herrera, Miguel Rebollo-Hernanz , Silvia Arribas	Intake of bean sprouts influences melatonin and antioxidant capacity biomarkers levels in rats	Food & Function IF: 4,033
Amadeo Vazquez de Parga, Bogdana Borca, Cristina Díaz, Fernando Martín, Manuela Garnica, Manuel Alcamí, Rodolfo Miranda, Josefa Rodriguez	Understanding the self-assembly of TCNQ on Cu(111): a combined study based on scanning tunnelling microscopy experiments and density functional theory simulations	RSC Advances IF: 3,289
Felix Zamora, Josefina Perles, Pilar Amo-Ochoa, Salome Delgado, Javier Troyano	Strong Luminescent Copper(I)-halide Coordination Polymers and Dinuclear Complexes with Thioacetamide and N,N-donor ligands	CrystEngComm IF: 3,894
Dr David Rodríguez-San-Miguel - Ayudante LOU; Dr Felix Zamora; Ruben Mas-Balleste	Metal-functionalized Covalent Organic Frameworks as Precursors of Supercapacitive Porous N-doped Graphene	Journal of Materials Chemistry A IF: 8,262
Alicia Palacios, David Ayuso , Fernando Martín, Manuel Lara-Astiaso	Decoherence, control and attosecond probing of xuv-induced charge migration in biomolecules. A theoretical outlook.	Faraday Discussions IF: 3,858
Jesus Lemus , Jorge Bedia, Jose Palomar, Miguel Gilarranz, Noelia Alonso-Morales, Juan Rodriguez	Ammonia Capture from Gas Phase by Encapsulated Ionic Liquids (ENILs)	RSC Advances IF: 3,289
A. García Marín , Encarnación Lorenzo, Félix Pariente, José Pau, M. Hernández, Tania Garcia	Gallium Plasmonic Nanoparticles for Label Free DNA and Single Nucleotide Polymorphism Sensing	Nanoscale IF: 7,76
Carmen Quintana, J.A. Casas, Pedro Hernández, Elías Blanco - Ayudante Doctor	Cucurbit[7]uril-stabilized gold nanoparticles as catalysts of nitro compounds reduction reaction	RSC Advances IF: 3,289

Anexo IV Servicios a los usuarios

Tabla 1a. Visitas

Visitas	2016 B.G.		2015		2014 B.G.		2013	
		Fin de semana		Sábados		Fin de semana		Sábados
Ciencias	261.924	24.454	229.497	3.083	309.913	22.836	353.224	4.828
Acceso principal	163.826		157.243		192.521		189.254	
Evolución	4%		-18%		2%		-39%	
Sala Búho exterior	98.098		72.254		117.392		163.970	
Evolución	36%		-38%		-28%		-27%	
Evolución Ciencias	14,13%		-25,95%		-12,26%		-33,72%	-85,45%
TOTAL UAM	1.564.760	46.431	1.621.445	15.867	1.669.505	26.234	1.656.188	23.975
% sobre total	16,74%	52,67%	14,15%	19,43%	18,56%	87,05%	21,33%	20,14%
Evolución UAM	-3,50%	192,63%	-2,88%	-39,52%	0,80%	9,42%	-9,58%	-43,03%

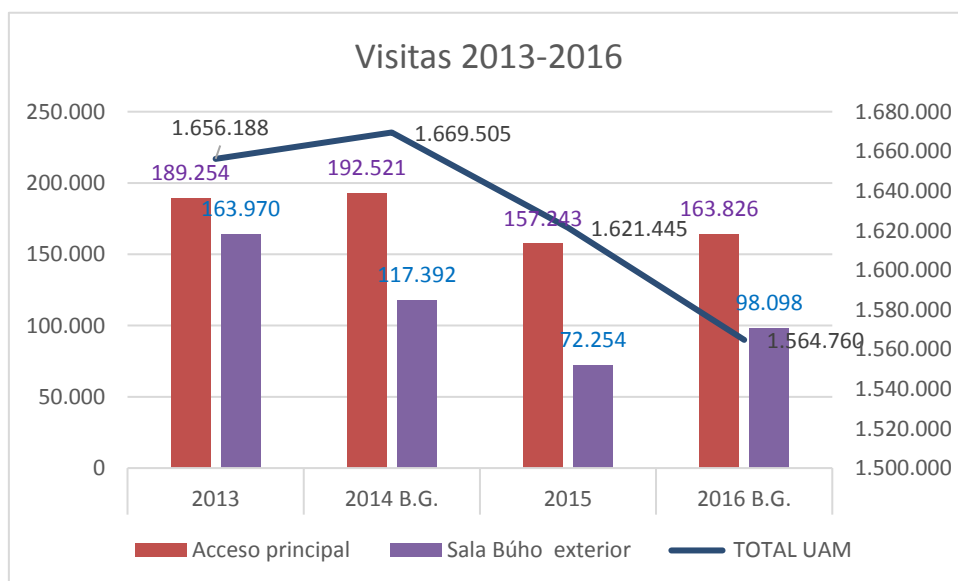


Tabla 1b. Sala Búho

Visitas	2016	2015	2014	2013
Ciencias	261.924	229.497	309.913	353.224
Sala 24 h.	98.098	72.254	117.392	163.970
TOTAL UAM	1.564.760	1.621.445	1.669.505	1.656.188
% del total de Visitas	37,45%	31,48%	37,88%	46,42%
% del total Visitas UAM	6,27%	4,46%	7,03%	9,90%

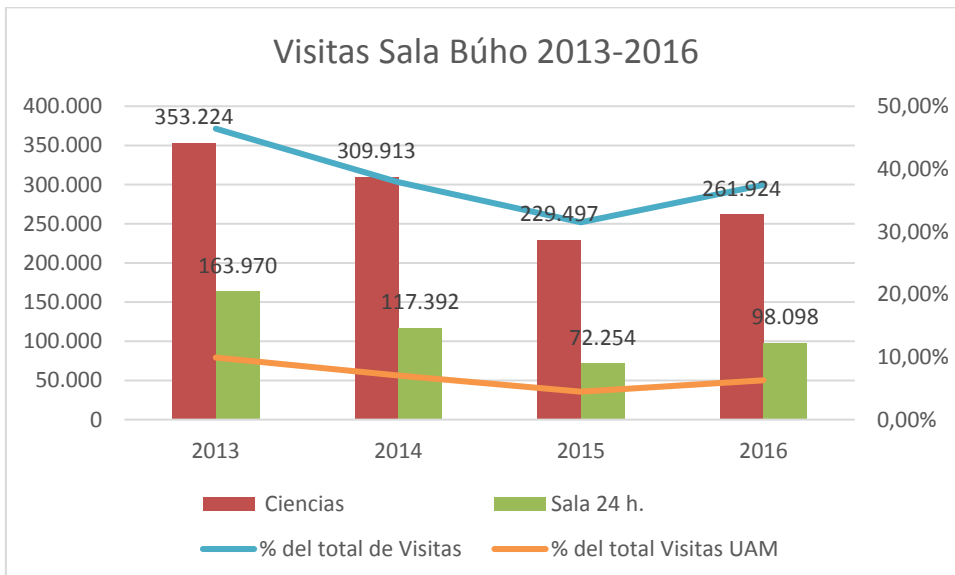
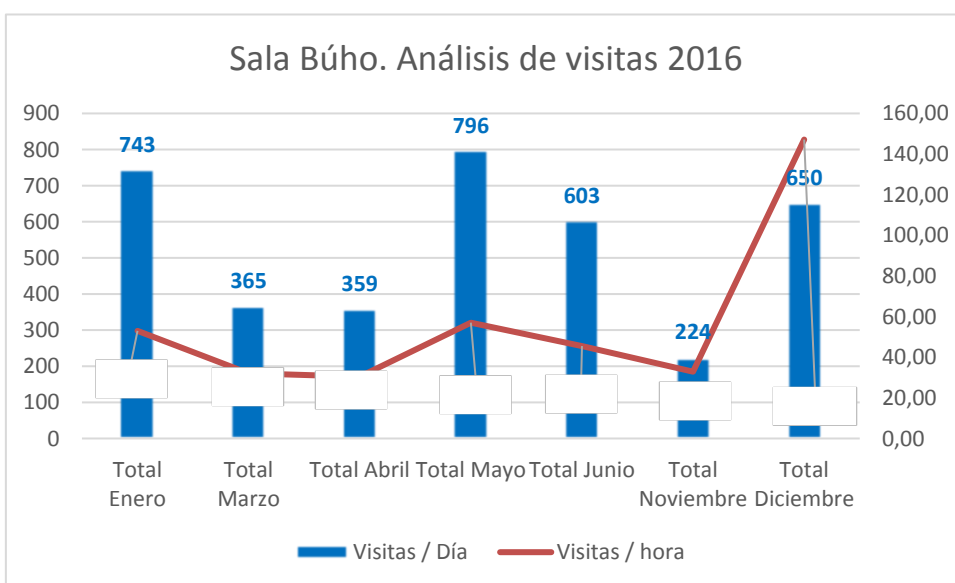
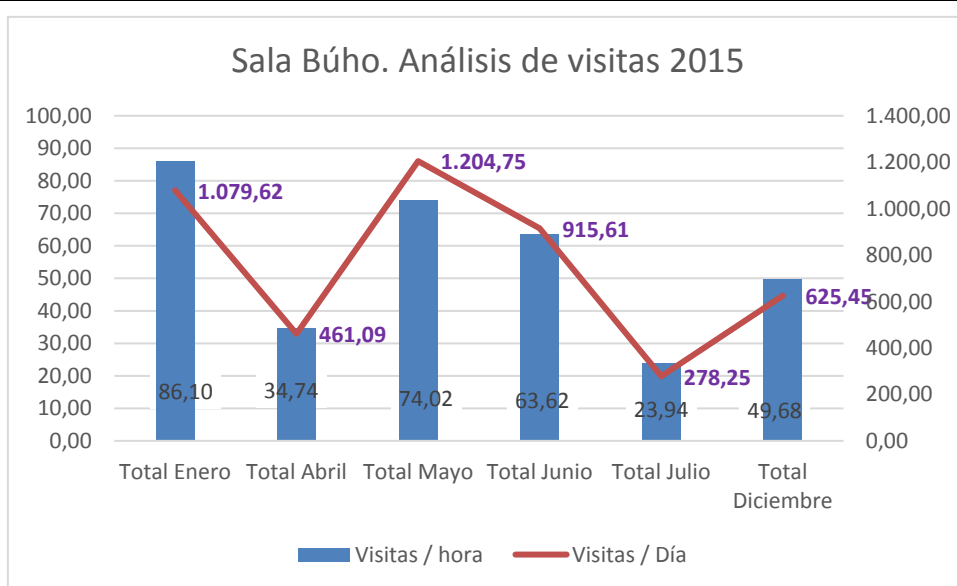


Tabla 1c. Sala Búho. Análisis de visitas por hora o día de apertura

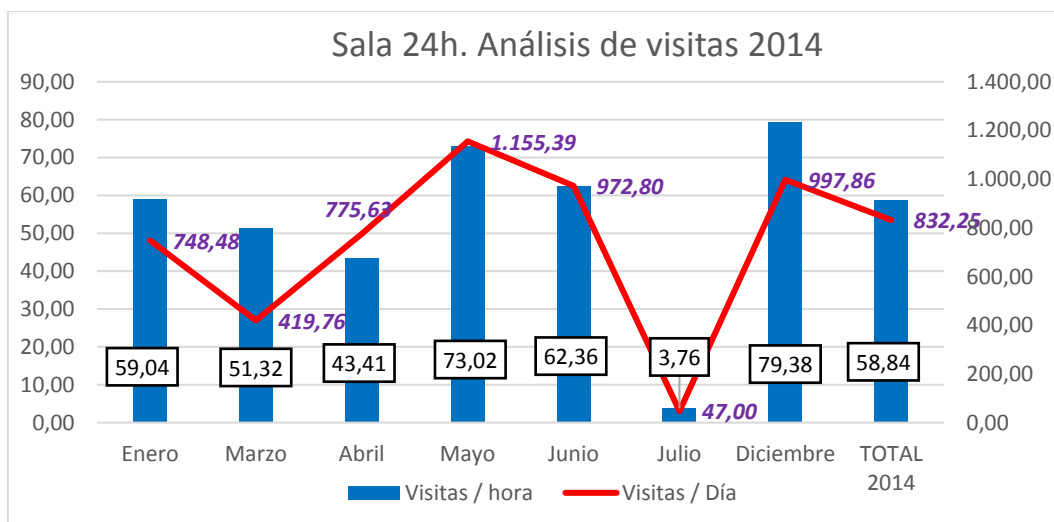
Visitas 2016	Visitas	Horas apertura	Visitas / hora	Total Días	Visitas / Día
Total Enero	14.860	280:30:00	52,98	20 días	743
Total Marzo	7.307	228:00:00	32,05	20 días	365
Total Abril	10.770	354:00:00	30,42	30 días	359
Total Mayo	24.685	433:00:00	57,01	31 días	796
Total Junio	18.082	397:30:00	45,49	30 días	603
Total Noviembre	2.238	68:00:00	32,91	10 días	224
Total Diciembre	20.156	137:00:00	147,12	31 días	650
Total 2016	98.098	1898:00:00	51,68	172 días	570



Visitas 2015	Visitas	Horas apertura	Visitas / hora	Total Días	Visitas / Día
Total Enero	14.035	163:00:00	86,10	13 días	1.079,62
Total Abril	5.072	146:00:00	34,74	11 días	461,09
Total Mayo	24.095	325:30:00	74,02	20 días	1.204,75
Total Junio	21.059	331:00:00	63,62	23 días	915,61
Total Julio	1.113	46:30:00	23,94	4 días	278,25
Total Diciembre	6.880	138:30:00	49,68	11 días	625,45
Total 2015	72.254	1150:30:00	62,80	82 Días	881,15



Año 2014	Visitas	Horas de apertura	Visitas / hora	Total Días	Visitas / Día
Total Enero	23.203	393:00:00	59,04	31 días	748,48
Total Marzo	10.494	204:30:00	51,32	25 días	419,76
Total Abril	23.269	536:00:00	43,41	30 días	775,63
Total Mayo	35.817	490:30:00	73,02	31 días	1.155,39
Total Junio	29.184	468:00:00	62,36	30 días	972,80
Total Julio	47	12:30:00	3,76	1 día	47,00
Total Diciembre	6.985	88:00:00	79,38	7 días	997,86
TOTAL 2014	128.999	2192:30:00	58,84	155 días	832,25



Año 2013	Visitas	Horas de apertura	Visitas / hora	Total Días	Visitas / Día
Total Enero	34.745	502:30:00	69,14	31 días	1.120,81
Total Febrero	7.514	442:00:00	17,00	28 días	288,98
Total Marzo	14.572	525:30:00	27,73	31 días	470,06
Total Abril	22.080	467:00:00	47,28	30 días	735,98
Total Mayo	23.868	502:30:00	72,44	31 días	1.256,21
Total Junio	0	490:00:00	0,00	30 días	Avería
Total Noviembre	2.664	145:30:00	18,31	17 días	156,68
Total Diciembre	14.146	323:30:00	43,73	31 días	456,31
TOTAL 2013	112.074	2956:30:00	37,91	229 días	605,80

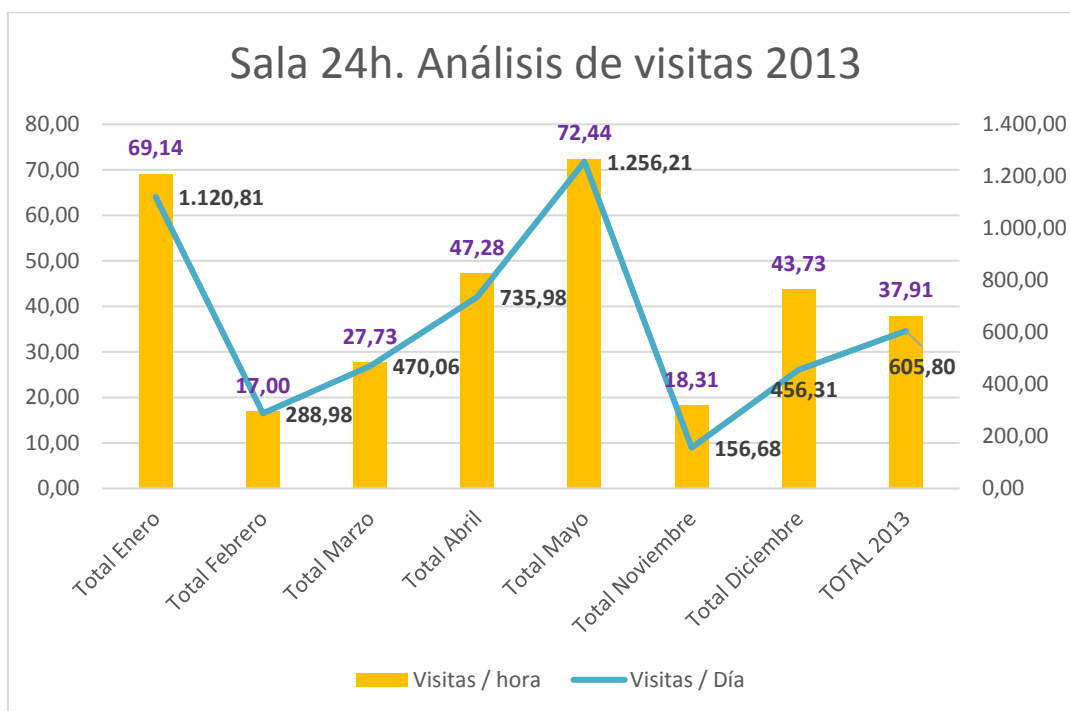


Tabla 2. Circulación - Préstamo domiciliario – Material bibliográfico (incluye préstamos y renovaciones)

Préstamos	2016	Evolución	2015	Evolución	2014	Evolución	2013
Ciencias. Material bibliográfico	78.895	-18,52%	96.822	-8,57%	105.892	-8,91%	116.255
Ciencias. No bibliográfico	5.095	-34,49%	7.777	77,92%	4.371	32,53%	3.298
Total Préstamos Ciencias	83.990	-19,70%	104.599	-5,14%	110.263	-7,77%	119.553
UAM. Bibliográfico	594.444	-12,12%	676.408	-5,93%	719.036	-0,55%	723.040
UAM. No bibliográfico	151.000	17,41%	128.605	140,94%	53.377	14,63%	46.563
Total Préstamos UAM	745.444	-7,40%	805.013	4,22%	772.413	0,37%	769.603
% del total Bibliográfico	13,27%		14,31%		14,73%		16,08%
% del TOTAL	11,27%		12,99%		14,28%		15,53%

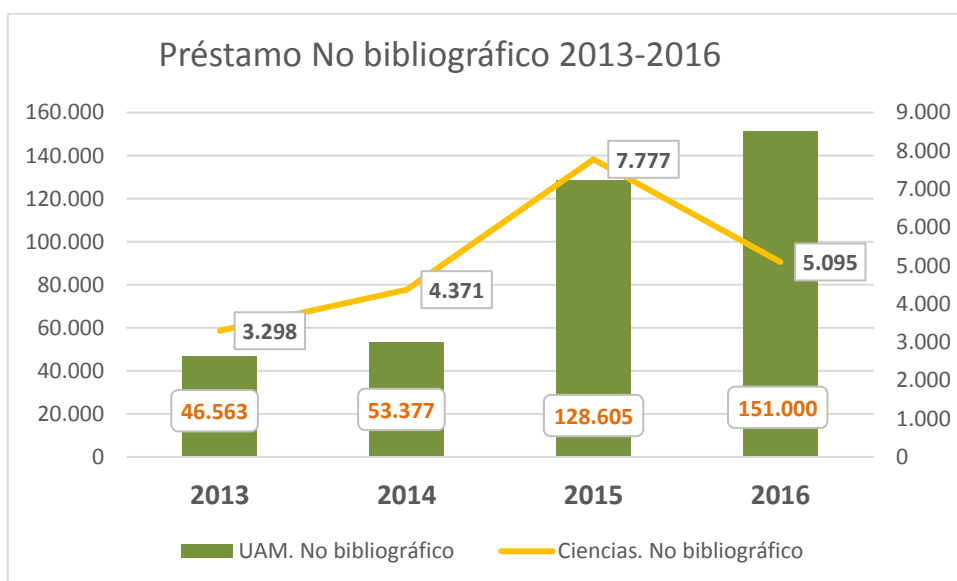
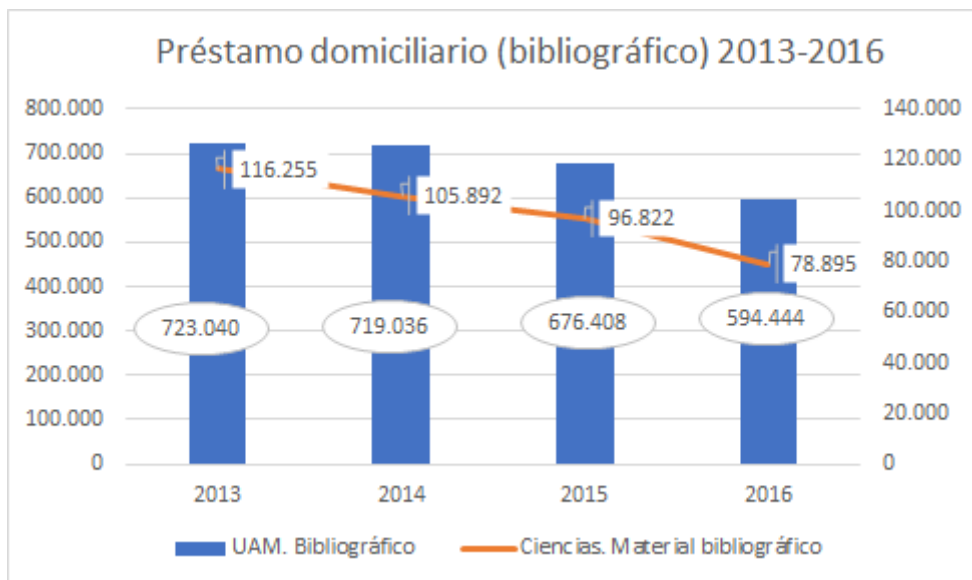


Tabla 3. Circulación - Préstamo de Portátiles - Servicio puesto en marcha en mayo de 2008

Préstamo de Portátiles	2016	Evolución	2015	Evolución	2014	Evolución	2013
Ciencias	2.330	-36,37%	3.662	21,26%	3.020	-3,17%	3.119
TOTAL UAM	62.791	-0,97%	63.407	63,49%	38.783	-10,24%	43.206
% del total de préstamos de Portátiles	3,71%		5,78%		7,79%		7,22%
% del total de préstamos Ciencias	2,77%		3,50%		2,74%		2,68%
% del total de préstamos UAM	0,31%		0,45%		0,39%		0,43%

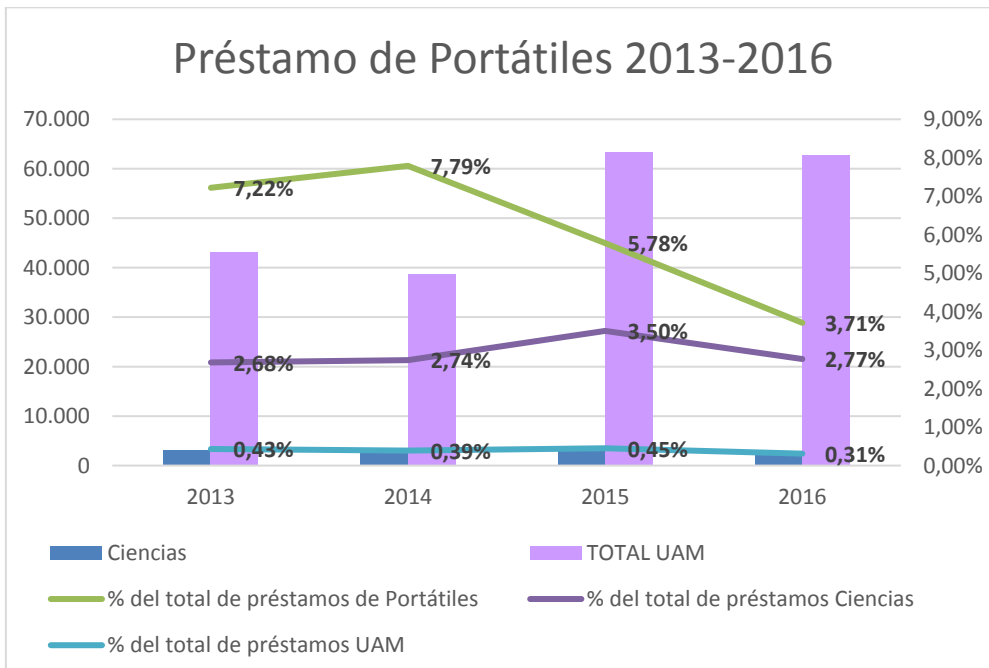


Tabla 4. Circulación – Autopréstamo

Autopréstamo	2016	Evolución	2015	Evolución	2014	Evolución	2013
Ciencias	8.699	37,93%	6.307	-11,21%	7.103	-11,47%	8.023
UAM	83.665	1,48%	82.442	-1,99%	84.114	-2,69%	86.437
% sobre el total	10,40%		7,65%		8,44%		9,28%
% sobre los préstamos de Ciencias	11,03%		6,51%		6,71%		6,90%

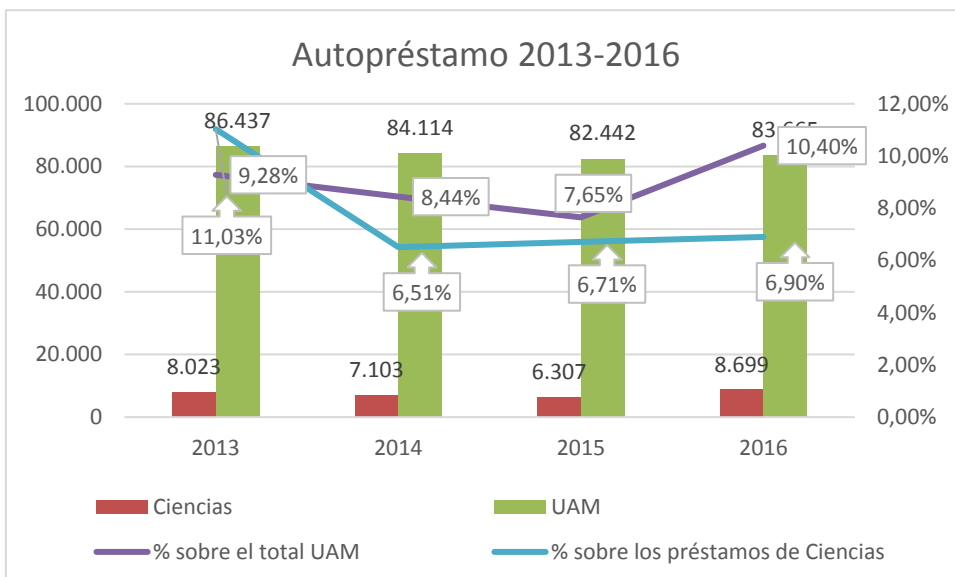


Tabla 5. Circulación - Buzón de devolución de libros.

Buzón de devolución	2016	2015	2014	2013
Buzón en Facultad de Ciencias (inicio 15/2/2012)	7.395	8.315	7.753	6.851
Buzón en Biología (inicio 14/1/2013)	4.110	4.749	4.557	3.626
Buzón Sala 24h.	107	111	372	731
Total Buzones Ciencias	11.612	13.175	12.682	11.208
TOTAL Devoluciones	25.168	36.303	30.494	32.712
TOTAL UAM	92.114	116.901	113.246	100.220
% del total	12,61%	11,27%	11,20%	11,18%
% de las devoluciones de Ciencias	46,14%	36,29%	41,59%	34,26%

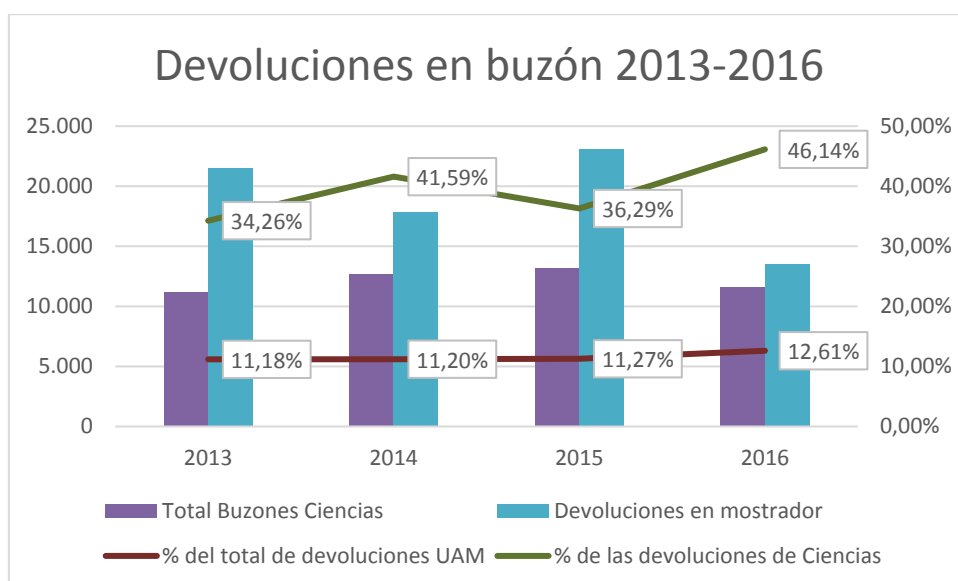


Tabla 5. Circulación - Préstamo de Portátiles - Servicio puesto en marcha en mayo de 2008

Préstamo de Portátiles	2016	Evolución	2015	Evolución	2014	Evolución	2013
Ciencias	2.330	-36,37%	3.662	21,26%	3.020	-3,17%	3.119
TOTAL UAM	62.791	-0,97%	63.407	63,49%	38.783	-10,24%	43.206
% del total de préstamos de Portátiles	3,71%		5,78%		7,79%		7,22%
% del total de préstamos Ciencias	2,77%		3,50%		2,74%		2,68%
% del total de préstamos UAM	0,31%		0,45%		0,39%		0,43%

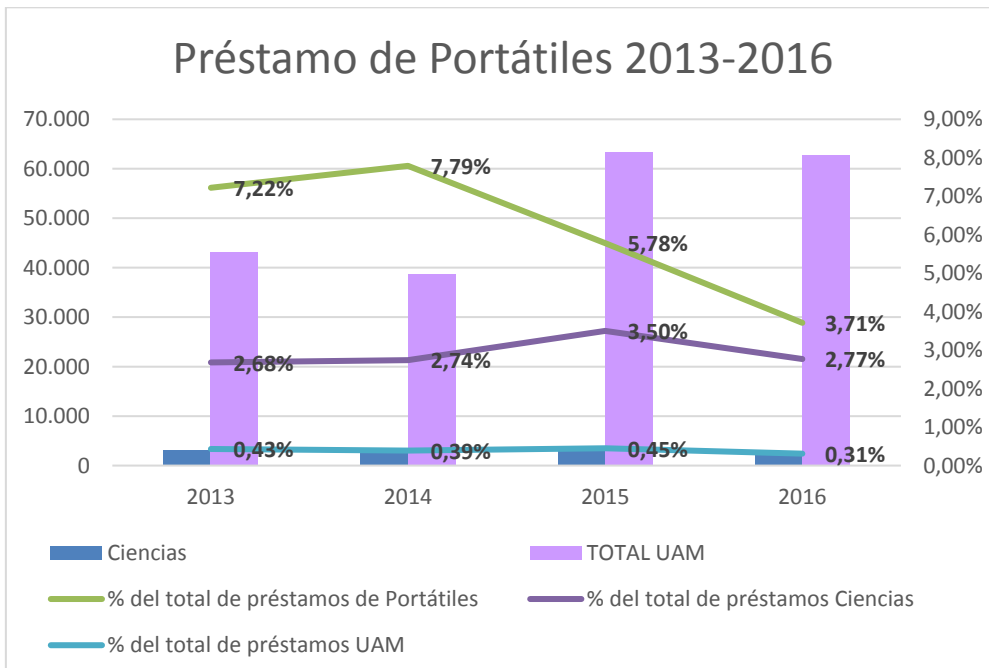


Tabla 6. Circulación - Préstamo Intercampus

Préstamo Intercampus	2016	Evolución	2015	Evolución	2014	Evolución	2013
Peticiones a Medicina desde Ciencias	25	38,89%	18	-41,94%	31	47,62%	21
TOTAL UAM	113	3,67%	109	-36,26%	171	0,59%	170
% del total	22,12%		16,51%		18,13%		12,35%
Peticiones a Ciencias desde Medicina	148	-20,43%	186	-11,00%	209	-13,64%	242
TOTAL UAM	549	-1,44%	557	2,20%	545	-18,66%	670
% del total	26,96%		33,39%		38,35%		36,12%

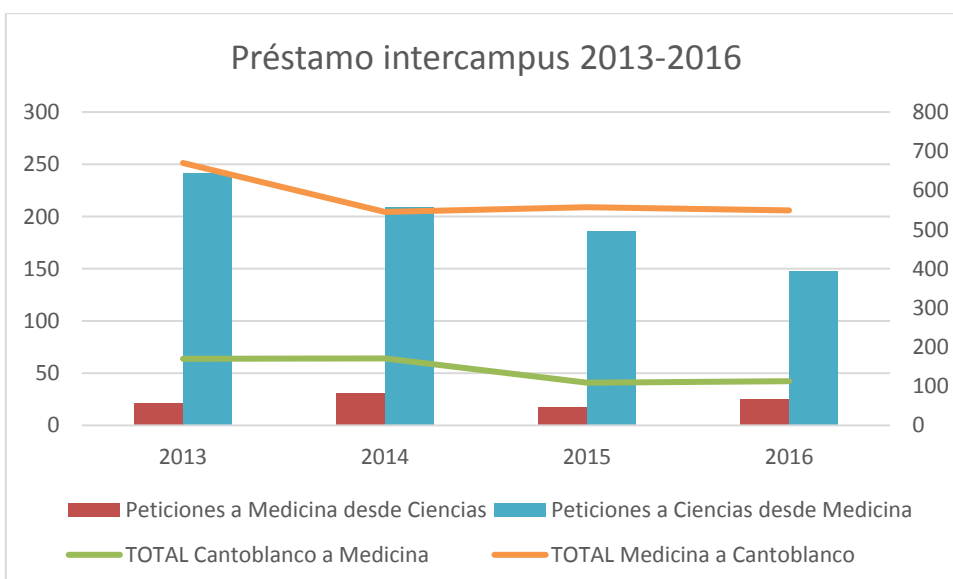


Tabla 7. Circulación – Reservas

Reservas	2016	Evolución	2015	Evolución	2014	Evolución	2013
Ciencias	558	-47,36%	1.060	1,63%	1.043	-14,86%	1.225
UAM	12782	-11,83%	14.497	-6,26%	15.465	-10,71%	17.320
% sobre el total	4,37%		7,31%		6,74%		7,07%

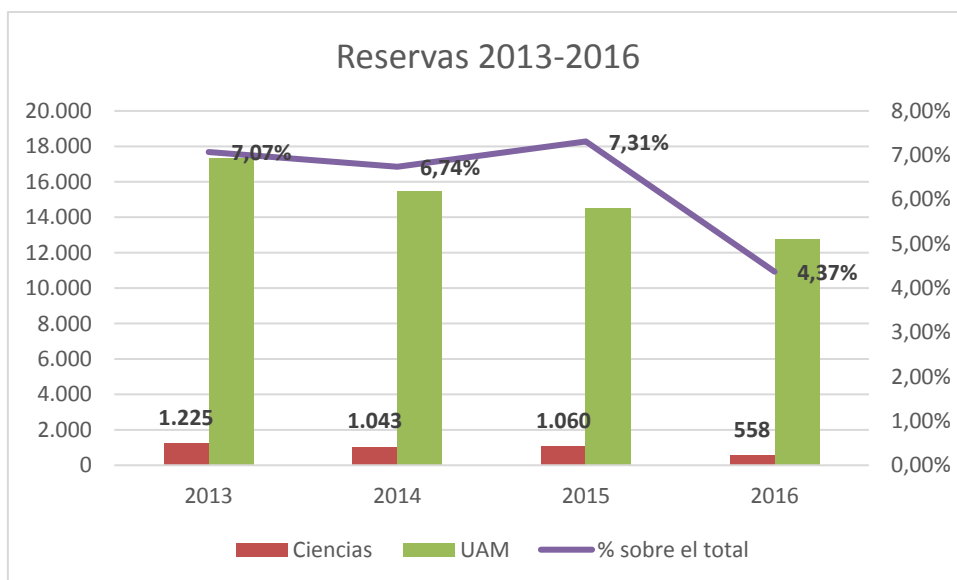


Tabla 8. Circulación - Consulta de Tesis Doctorales y Proyectos de Fin de Carrera inéditos

Año	2016	2015	2014	2013	2012
Proyectos de Fin de carrera	9	22	20	17	24
Tesis doctorales	9	16	21	21	43
Ciencias	18	38	41	38	67
Variación con el año anterior	-52,63%	-7,32%	7,89%	-43,28%	-23,86%

Tabla 9. Circulación - Pasaportes Madroño emitidos

Pasaportes Madroño Emitidos	2016	2015	2014	2013	2012
Ciencias	3	23	23	35	18
UAM	50	97	218	247	285
% sobre el total	6,00%	23,71%	10,55%	14,17%	6,32%
Variación con el año anterior	-86,96%	0,00%	-34,29%	94,44%	-5,26%

Tabla 10. Préstamo Interbibliotecario
Biblioteca como centro solicitante: Demandas

	2016	2015	2014	2013	2012
Total	5839	6.510	6.814	6.559	7.496
CIE	856	1.093	1.326	1.576	1.697
% sobre el total UAM	14,66%	16,79%	19,46%	24,03%	22,64%
Variación con el año anterior CIE	-21,68%	-17,57%	-15,86%	-7,13%	5,47%
Variación con el año anterior UAM	-10,31%	-4,46%	3,89%	-12,50%	-2,71%

Biblioteca como centro proveedor: Suministros

	2016	2015	2014	2013	2012
Total	3913	4.421	4.143	3.951	3.920
CIE	204	228	313	386	424
% sobre el total UAM	5,21%	5,16%	7,55%	9,77%	10,82%
Variación con el año anterior CIE	-10,53%	-27,16%	-18,91%	-8,96%	28,88%
Variación con el año anterior UAM	-11,49%	6,71%	4,86%	0,79%	9,87%

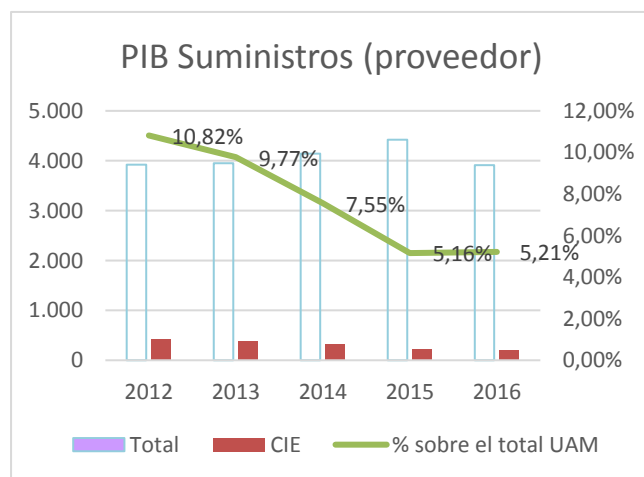
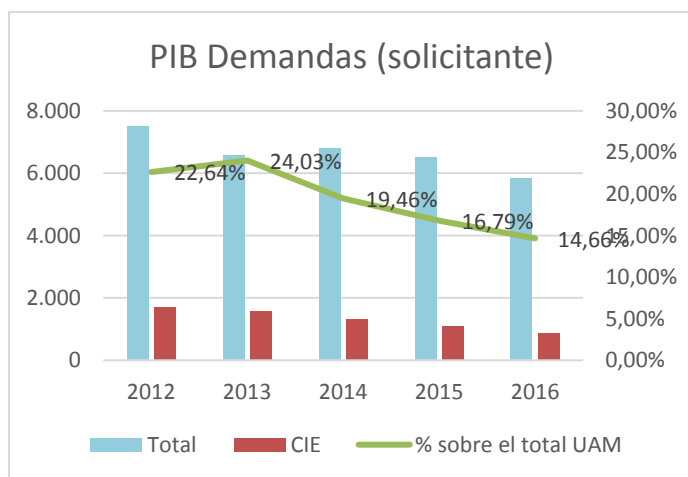


Tabla 11. QUID? Consulte al Bibliotecario

Quid?	2016	2015	2014	2013
Ciencias	146	149	157	197
Total UAM	1.107	1.176	1.233	1134
% sobre el total	12,67%	12,67%	12,73%	17,37%
Variación con el año anterior CIE	-2,01%	-5,10%	-20,30%	13,87%
Variación con el año anterior UAM	-5,87%	-4,62%	8,73%	-0,70%

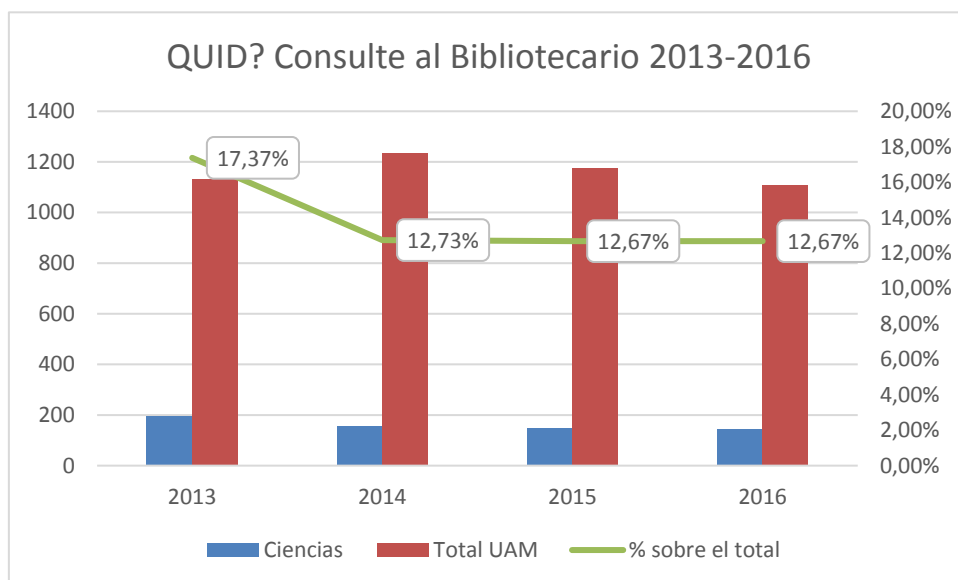


Tabla 12. Salas de Trabajo en Grupo

Año	2016	2015	2014	2013
Ciencias	3.123	3.469	3.748	3.802
Variación con el año anterior	-9,97%	-7,44%	-1,42%	-16,53%

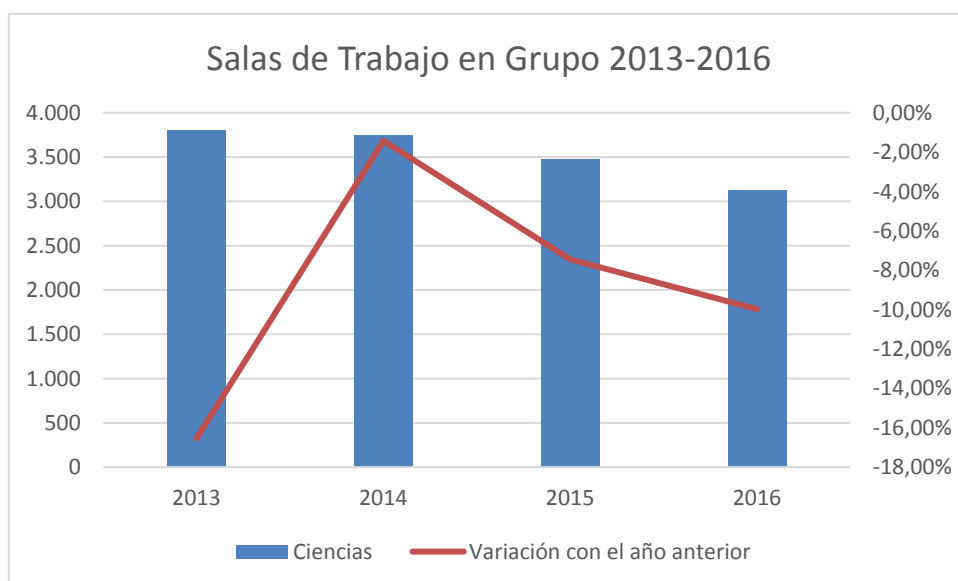


Tabla 13: Formación de Usuarios Ciencias: Datos generales

	2016	2015	2014	2013
Ciencias Sesiones	77	77	48	53
Ciencias Asistentes	1.691	1.693	1.260	1.565
UAM Sesiones impartidas	543	499	417	463
UAM Asistentes	11.014	8.371	10.418	12.696
% sesiones	14,18%	15,43%	11,51%	11,45%
% asistentes	15,35%	20,22%	12,09%	12,33%

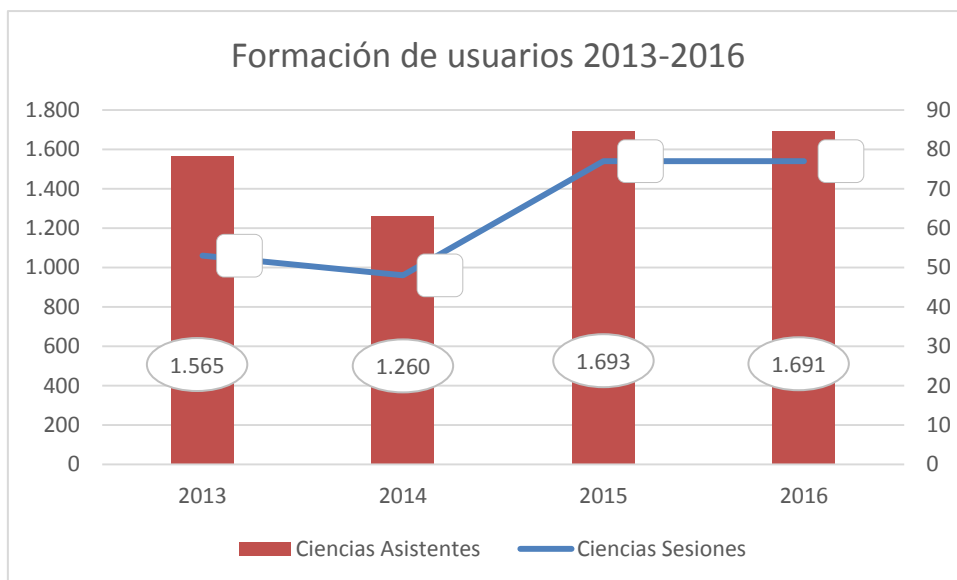


Tabla 14. Formación de Usuarios: Relación de Cursos impartidos

Título del curso	Sesiones impartidas
Electronic Resources on Inland Water Quality Assessment	2
Introducción a la Biblioteca y sus Servicios	13
Introducción a las Bibliotecas de la UAM y sus Servicios, para el Programa Universitario para Mayores (PUMA)	3
Presentación	3
Recursos electrónicos en Antropología Física	1
Recursos electrónicos en Biología	3
Recursos electrónicos en Cc. Ambientales	7
Recursos electrónicos en Ciencias	8
Recursos electrónicos en Nutrición Humana y Dietética	3
Refworks: Bibliographic Management Tool	2
Refworks: gestor bibliográfico	19
Visita guiada	11
WOS, JCR, ESI	2
Total Sesiones	77