

Manual de buenas prácticas para apoyar a los estudiantes de educación superior con TEA





Fuentes: NHS, Brugha et al (2012)

Introducción

Acerca del autismo

El autismo es un trastorno crónico del desarrollo que afecta a la forma en que una persona se comunica y se relaciona con otras personas y con el mundo que le rodea. El autismo es un trastorno del espectro, es decir, que afecta a diferentes personas de diferentes maneras. Un porcentaje significativo de las personas con autismo presentan un desarrollo intelectual medio o superior al de la media, así como competencias en el ámbito académico, pese a que algunos de ellos tengan dificultades de aprendizaje.

El autismo puede conducir a formas de pensar y de comportarse que parecen innecesariamente rígidas o repetitivas, presentan dificultades para comprender las interacciones sociales, concentrarse y procesar información de la manera que consideramos habitual.

Por otro lado, muchas personas con autismo tienen aptitudes concretas, tales como una capacidad extraordinaria para concentrarse, adoptar puntos de vista poco convencionales para la solución de problemas o detectar errores que otros pueden pasar por alto. Las cualidades de las personas con autismo, que trabajan como profesionales en ciertos campos, están cada vez más reconocidas en el ámbito empresarial en todo el mundo.

01



Lo más difícil, para mi hijo, es planificar y organizar su trabajo, relacionarse con otros estudiantes y pedir ayuda cuando la necesita con urgencia

(padre, España)



Acerca de Autism&Uni

Autism&Uni es un proyecto financiado por la UE con socios en cinco países. Nuestro objetivo es apoyar a un mayor número de jóvenes adultos con TEA, ayudarles a acceder a la educación superior y a recorrer con éxito el camino de esa transición.

Para obtener información sobre las necesidades y aspiraciones de los estudiantes con autismo y definir las buenas prácticas actuales, realizamos una encuesta en forma de cuestionario, hablamos con los estudiantes sobre sus experiencias, revisamos las publicaciones científicas y profesionales, y definimos la oferta educativa y la legislación relativa a los niños y jóvenes europeos con TEA. Nuestra investigación ha demostrado que los estudiantes con autismo que quieren entrar y tener éxito en la enseñanza superior, deben superar un gran número de retos.



Desafíos a los que se enfrentan los estudiantes con autismo

El entorno social y físico

- dificultad para captar las reglas sociales no escritas en la interacción con los tutores y compañeros de clase
- dificultad para tolerar el ruido de fondo, la iluminación, las aglomeraciones u otros aspectos sensoriales del entorno universitario
- gestión del aislamiento social que, a menudo, está asociado a la vida en un entorno nuevo

La falta del apoyo adecuado

- falta de acceso a una atención adecuada desde el principio
- énfasis en las «deficiencias» del autismo, en lugar de en las cualidades que aportan los estudiantes
- falta de consistencia en adaptaciones razonables, servicios específicos del autismo y apoyo personal

Expectativas poco realistas

- realidad del estudio universitario
- contenido del objeto de estudio o curso
- rendir al mismo nivel –elevado– que durante la educación secundaria
- intereses y dedicación de los compañeros

Retos en materia de evaluación (incluso cuando el estudiante domina la materia)

- dificultades para interpretar correctamente los enunciados ambiguos de las tareas asignadas
- incompreensión de por qué hay que hacer algo
- dificultad para planificar los estudios y la revisión
- incertidumbre sobre cuánto tiempo dedicar a una tarea asignada

La transición a la vida adulta requiere un mayor esfuerzo que el que necesitaría un estudiante promedio

- mudarse lejos de casa por primera vez
- gestión del tiempo y establecimiento de rutinas
- desconocimiento de la defensa eficaz de uno mismo

«¿Qué podría haber evitado mi fracaso académico? El diagnóstico. Un conocimiento profundo de mí mismo. Apoyo adecuado»
(antiguo alumno, Países Bajos)

Desafíos a los que se enfrentan los estudiantes con autismo

Es indiscutible que muchos de los puntos anteriores suponen un reto para cualquier estudiante nuevo. Sin embargo, aunque la mayoría puede adaptarse bastante rápido y recibir la ayuda de sus amigos, para los estudiantes con autismo, estos desafíos pueden derivar de forma acelerada en ansiedad, más aislamiento, depresión y finalmente conducir al abandono del curso o de sus estudios por completo.

Sin lugar a dudas, esto es una pérdida enorme para la sociedad y la economía europea, ya que muchos estudiantes con autismo pueden ofrecer cualidades determinadas, como una esmerada dedicación y concentración en el tema de estudio que hayan elegido, atención al detalle, apego a las normas, una elevada ética laboral y una propensión al pensamiento racional y lógico.

04

Descarga gratuitamente nuestros documentos de ayuda

El proyecto Autism&Uni apoya a los estudiantes durante este período de transición crítico a través de un conjunto de herramientas en línea. Este conjunto de herramientas está disponible en varios idiomas y se puede adaptar a las necesidades específicas de la universidad, el entorno y la estructura de soporte.

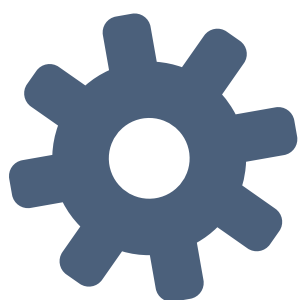
Para más información sobre el tema, visite:


www.autism-uni.org/toolkits



Contenido

Introducción	01
- Acerca del autismo	01
- Acerca de Autism&Uni.....	02
- Desafíos a los que se enfrentan los estudiantes con autismo	03
Acerca de este manual	07
Mejores métodos para el equipo de apoyo al trastorno del espectro del autismo en las instituciones de educación superior	11
- Antecedentes	11
- ¿Por qué esto es un problema?.....	13
- ¿Qué podemos hacer?.....	13
- Puntos clave.....	16
- Propuestas de actuación	18
Ejemplos, experiencias y enlaces de interés	23
Agradecimientos	26
Referencias	28



A person wearing a blue and white plaid button-down shirt is holding an open book. The background is a blurred bookshelf. A white circular callout is overlaid on the left side of the image, containing handwritten text in Spanish.

«No se lo cuento a mis compañeros porque no quiero que tengan prejuicios que afecten a la forma en que ellos me ven. Prefiero ser un "chico misterioso" antes que un estudiante con autismo»

(alumno, Países Bajos)

Acercas de este manual

Hemos desarrollado este manual gracias a la ayuda de los estudiantes con autismo, sus padres, tutores universitarios, profesores de colegio y personal de apoyo. Resume nuestros resultados y destaca las mejores prácticas, particularmente en los países socios del proyecto: Reino Unido, Finlandia, Países Bajos, Polonia y España. Todas las citas proceden de encuestas y entrevistas que hemos realizado en estos países durante el año 2014.

Algunas instituciones europeas de educación superior ya ofrecen combinaciones de los siguientes servicios y adaptaciones (las siguientes son solo ejemplos):

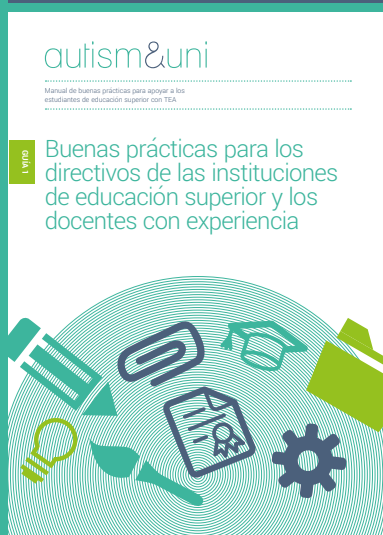
- ▶ planes de evaluación y apoyo por parte de equipos de la universidad especializados en discapacidad
- ▶ más tiempo y un aula separada para los exámenes
- ▶ permiso para usar portátiles para poder redactar los exámenes escritos a ordenador
- ▶ aclaración de los enunciados ambiguos por parte de un auxiliar durante los exámenes y las tareas de estudio
- ▶ matrícula reducida
- ▶ organización especial del alojamiento para los estudiantes
- ▶ software de asistencia en todos los equipos de la universidad o de uso individual
- ▶ tutorías u orientación personal
- ▶ participación adicional de los asesores de estudio, incluido tiempo adicional asignado a la planificación y a la transmisión de información sobre las necesidades del estudiante al personal académico
- ▶ sesiones individuales o en grupo con asesores de estudio especializados en autismo
- ▶ organización alternativa o especial para trabajos en grupo y presentaciones orales
- ▶ mapas, direcciones escritas y otro tipo de apoyo para ayudar a encontrar lugares de estudio
- ▶ entrega por adelantado de todas las diapositivas del curso
- ▶ permiso para grabar las clases
- ▶ asientos designados, equipos etc. en salas de conferencias y aulas

Sin embargo, el la idea sobre cuál es la mejor manera de ayudar a los estudiantes con autismo no es homogénea en toda Europa y, a menudo, varía dentro de un mismo país. Existen focos de buenas prácticas; y este manual pretende destacarlas y promoverlas para mejorar las posibilidades y el número de estudiantes con TEA.

¿Cómo utilizar este manual?

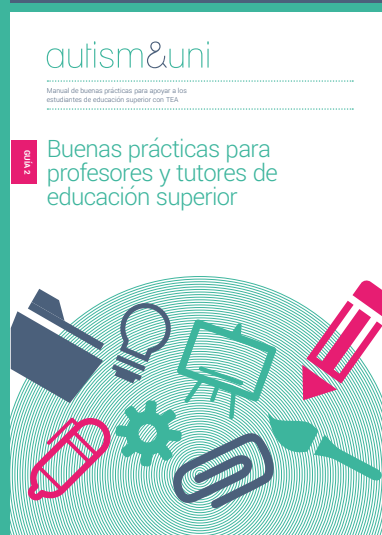
Hay que reconocer que no podemos cortar toda la tela por el mismo patrón, por eso hemos creado tres guías dirigidas a grupos concretos de personas que participan en el apoyo a los estudiantes con autismo en la universidad, es decir, fuera del entorno familiar.

GUÍA 1:
Para directivos de instituciones de educación superior y docentes con experiencia



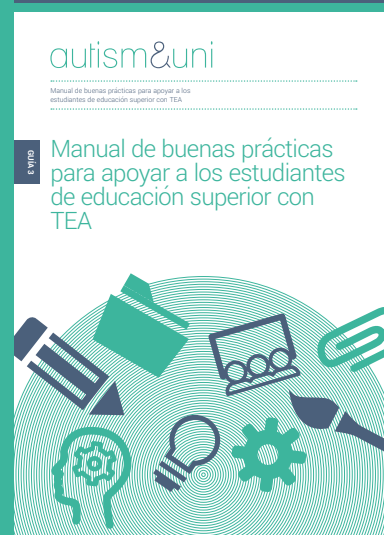
Esta sección es para los directivos y docentes con experiencia en universidades e instituciones de educación superior; en ella encontrará información y pruebas que le ayudarán a desarrollar políticas y prácticas que beneficiarán a los estudiantes con autismo y mejorarán la experiencia del estudiante en su institución.

GUÍA 2:
For Para los profesores y tutores de educación superior



Esta sección es para el profesorado de las instituciones de educación superior. Queremos compartir con usted algunos consejos prácticos basados en la evidencia de nuestra investigación para que pueda hacer que sus prácticas docentes y de aprendizaje sean más accesibles y apoyarle para que construya relaciones más estables con los estudiantes con autismo.

GUÍA 3:
Para los profesionales que apoyan a los estudiantes con autismo dentro o fuera de las instituciones de educación superior



Esta sección es para los especialistas que apoyan directamente a los estudiantes con autismo. Esto puede ser como parte de un equipo de apoyo a la discapacidad dentro de una institución de educación superior o de una organización independiente que proporciona servicios a la institución de educación superior. Compartimos conocimientos de nuestra investigación y buenas prácticas en toda Europa, que le ayudarán a mejorar las experiencias y el compromiso de los estudiantes con su información y servicios, así como a desarrollar su experiencia.

¿Cómo utilizar este manual?

Cada guía se centra en una serie de «**puntos clave**»: percepciones, ideas y mensajes para hacer un cambio positivo y buenas prácticas que compartir con los compañeros, así como «**propuestas de actuación**», que son las acciones directas que pueden ponerse en práctica de forma inmediata y sin la ayuda de los demás.

Es posible que algunos de los ejemplos de buenas prácticas no puedan aplicarse directamente en su país u organización. Si esto sucede, probablemente se pueda determinar un principio subyacente e incluirlo en su práctica profesional.

Los alumnos con autismo que reciben el apoyo adecuado en el momento oportuno, prosperan en sus estudios de educación superior. Se reconocen sus habilidades y conocimientos, y tienen todo tipo de oportunidades que les permiten crecer y desarrollarse, como por ejemplo, el acceso a bibliotecas y clases universitarias a nivel mundial, con el fin de defender sus intereses particulares. Este manual le servirá de guía para ayudar a los alumnos a aprovechar al máximo sus años como estudiantes y residentes universitarios.

Si desea obtener una de las demás guías de esta serie, por favor, visite:
www.autism-uni.org/bestpractice



«En el instituto sufría mucho burlas de los compañeros. Esto no sucede en la universidad, donde mis compañeros me tratan con respeto, soy uno más. Por ello, me siento mucho mejor. Y ello, me ha beneficiado a nivel personal»

(alumno, España)

«Los mayores desafíos son evaluar la capacidad de un alumno cuando los estudios van mal y la gestión de la vida es deficiente, y solucionar las dificultades y conflictos de integración social entre el estudiante y los miembros del equipo»

(orientador, Finlandia)

«Todavía me avergüenzo de hablar sobre mis limitaciones con casi todo el mundo, ya que no encajo del todo con la visión estereotipada de una mujer autista. Solamente se lo cuento a mis amigos cercanos o a los directores de la empresa donde trabajo»

(antiguo alumno, Reino Unido)

Mejores métodos para el equipo de apoyo al trastorno del espectro del autismo en las instituciones de educación superior

Antecedentes

Diagnóstico e información

Muchos estudiantes con autismo no informan a nadie sobre su trastorno por diversas razones: no considerarse discapacitado, creer que no tienen derecho a recibir ayuda o querer integrarse con sus compañeros. Un gran número de estudiantes con TEA no han sido diagnosticados en el momento en que empiezan la universidad, en especial las mujeres y los estudiantes disconformes con su género.

11

«No se lo cuento a mis compañeros porque no quiero que tengan prejuicios que afecten a la forma en que ellos me ven. Prefiero ser un "chico misterioso" antes que un estudiante con autismo»

(alumno, Países Bajos)



Más allá de los estereotipos

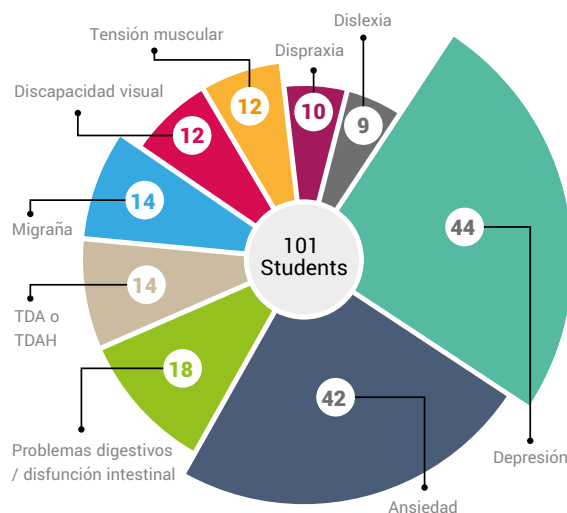
Los participantes en el ejercicio para definir Autism&Uni expresaron su preocupación por no ajustarse al perfil típico de lo que la gente espera de un estudiante con autismo; por ejemplo: ser mujer, ser elocuente, no parecer que siempre necesita ayuda, ser lesbiana, gay, bisexual o transexual (LGBT).

Este problema se refleja en el trato que, en ocasiones, reciben los estudiantes que no se corresponden con este estereotipo por parte del personal de la universidad y sus compañeros de estudios, y en cómo se retrata el autismo en la literatura de apoyo.

La documentación que describe a los estudiantes con autismo a menudo supone que el autismo –y quizá también las dificultades y los trastornos mentales– son las únicas cuestiones o las más predominantes, que afectan a su éxito en la educación superior. Sin embargo, existen varios factores que pueden afectar a la experiencia universitaria de los estudiantes con autismo.

Muchos estudiantes con autismo son unos triunfadores si tienen preparado el apoyo adecuado, y no todos son unos desvalidos solitarios: los alumnos de nuestros estudios encontraron cierto apoyo de tipo paternalista a pesar de que no quieren recibir elogios por

sacar buenas notas o tener amigos, ni tampoco quieren que se les compare, ni positiva ni negativamente, con otros alumnos con autismo, ya que ellos son individuos por derecho propio.



Resultados de las encuestas sobre los demás trastornos que tienen los estudiantes. O una persona puede indicar más de una comorbilidad

Apoyo académico y apoyo social

La sensación que nos transmitieron los alumnos y sus familias era que el apoyo social estaba demasiado aislado con respecto al apoyo académico. Algunos alumnos con autismo reciben sustento por parte de su universidad para el estudio, pero esto no les ayuda con los retos a los que se enfrentan y que no se relacionan directamente con su aprendizaje. Al mismo tiempo, algunos alumnos con autismo están bajo la supervisión o tutoría de una persona que les ayuda con su autismo. Sin embargo, quienes les apoyan no comprenden su labor académica o cómo trabaja su departamento, en concreto si el estudiante es de postgrado y carece de problemas «básicos» como el deletreo, la puntuación, la gramática o la estructura.

¿Por qué esto es un problema?

Los asesores necesitan mirar más allá del apoyo social y económico para explorar toda la experiencia universitaria. Es importante tener en cuenta que los tutores y supervisores especialistas en TEA, a pesar de que los cree o ponga a disposición la institución de la enseñanza superior, suelen comprender mal el contexto de la enseñanza superior actual y tienen un conocimiento limitado o nulo del programa de estudios, la disciplina o la institución.

Mientras el apoyo general –clases grabadas, diapositivas de clase por adelantado, etc.– debería normalizarse y habrían de ofrecerlo los profesores siempre que fuera posible para que todos los estudiantes se pudieran beneficiar de ello, los alumnos de nuestro estudio sienten, a menudo, que el apoyo individual que se les ofreció, en caso de ser así, era de cualquier tipo, menos personalizado.

Los programas informáticos de ayuda, los anotadores, las tutorías adicionales, el tiempo extra en los exámenes, etc. no siempre es lo más adecuado y los alumnos se pueden sentir forzados a aceptar lo que se les ofrece, ya que tienen miedo de no recibir nada después si se oponen o lo rechazan lo actual.

¿Qué podemos hacer?

Las necesidades de los alumnos con autismo se deberían estimar con detenimiento. Un buen sistema es contar con profesionales e instituciones educativas involucradas en dicha evaluación. Sin embargo, cuando se están valorando tales necesidades, el foco se centra en las limitaciones y debilidades detectadas en el alumno.

El objetivo de la evaluación del estudiante debe ser más amplio: también consiste en una «evaluación de oportunidades» que le permita desarrollar sus recursos, sus intereses y sus mecanismos de acción para aumentar

la confianza y ayudarlo a sacar el máximo provecho de la experiencia universitaria. Esto también permite a los alumnos con autismo que desean conseguir los grados superiores, y quizá continuar los estudios de posgrado, compartir sus aspiraciones y asegurarse de que cualquier apoyo que reciben es adecuado y respeta tanto sus dificultades como sus ambiciones.

Vigilar y volver a evaluar es un buen método. La situación cambia y hay alumnos que necesitan apoyo adicional en etapas posteriores, como cuando preparan su tesis.

Es, asimismo, un buen sistema contar con centros de evaluación donde se garanticen métodos de evaluación homogéneos y cierto nivel de experiencia en el TEA. La centralización y la regulación son aspectos clave de los servicios de evaluación cuando un país o institución de enseñanza superior quiere ofrecer apoyo a todos por igual y no solo a unos pocos afortunados.

El hecho de dar información y servicios a alumnos «no tradicionales» suele «encasillarles»: discapacitados físicos, con dificultades específicas del aprendizaje, maduros, internacionales, LGBT, de color y minoría étnica, alumnos a tiempo parcial, a distancia, con ingresos bajos, emigrantes, etc. Es importante que las páginas web, los folletos impresos y otros materiales de promoción reflejen la diversidad en todos esos grupos para que los estudiantes puedan descubrir, acceder y vincularse con la información adecuada y con los servicios disponibles.

«La organización benéfica del autismo no me comprendía en absoluto, era muy paternalista y me dijo que no debería tener unos objetivos tan altos porque ser paciente de TEA significaba que no podría conseguirlos»

(antiguo alumno, Reino Unido)

La importancia de recibir ayuda en el momento adecuado

Las encuestas de Autism&Uni incluían a estudiantes que abandonaron sus estudios universitarios y a aquellos que completaron sus cursos con éxito. La ayuda en el momento adecuado o la falta de ella fue un factor clave en la retención de estos estudiantes.

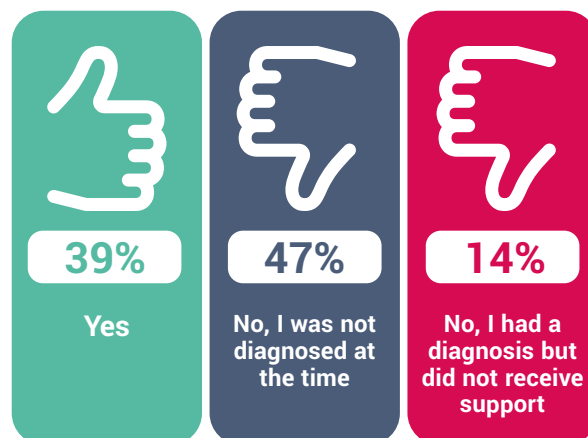
No obstante, a menudo los estudiantes con autismo no reciben ningún tipo de apoyo al principio del curso académico. Incluso aunque su institución, otros organismos o el gobierno municipal o central pongan a su disposición este apoyo y ellos puedan demostrar que reúnen las condiciones para recibirla, es posible que no tengan ayuda para solicitarla o que ni siquiera sepan que está a su disposición.

Es una buena práctica para motivar a los estudiantes a que soliciten apoyo antes de llegar a la universidad y cuando lleguen, acordar y poner en práctica esta ayuda desde el momento en que el estudiante comience el curso académico.

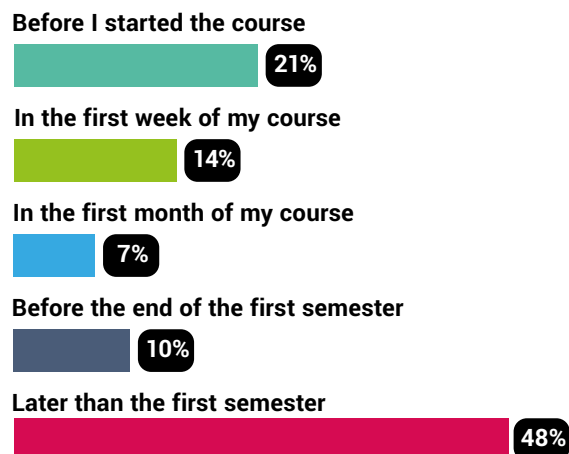
La promoción del apoyo debe repetirse y llegar a todos los estudiantes para explicarles los servicios disponibles y quién los puede solicitar. Los asesores a menudo pueden ayudar a los estudiantes con sus solicitudes de apoyo, pero solo pueden hacerlo si los alumnos saben que los primeros existen y que los estudiantes con autismo reúnen las condiciones para recibir el apoyo adecuado.

Este aspecto es importante para empezar con el tiempo suficiente en un sistema donde, las propias instituciones de educación superior, no ofrecen servicios de evaluación. Si los trámites burocráticos del estudiante no están preparados cuando este llega para comenzar sus estudios, es posible que haya retrasos porque los servicios sanitarios tardan en realizar la evaluación. Es posible que la tardanza para recibir el apoyo se deba a que los organismos competentes tienen mucho trabajo al comienzo del año académico.

Durante sus estudios, ¿recibiste apoyo relacionado con el autismo?



Para aquellos que recibieron apoyo, ¿cuándo empezasteis a recibirlo?



En el Reino Unido y los Países Bajos, los estudiantes pueden solicitar apoyo cuando se matriculan en una universidad y en un curso –incluso aunque más tarde decidan cambiar de universidad–. En el sistema finlandés y el polaco, deben empezar a hablar con el defensor del estudiante o el coordinador de accesibilidad en el momento en el que solicitan entrar en una universidad, preguntar por los servicios para estudiantes y enviar solicitudes formales para conseguir las adaptaciones. Al mismo tiempo, deben dirigirse al estado o las autoridades locales para informarse sobre los servicios y prestaciones.

Comienzo anticipado

Muchas universidades europeas animan a los estudiantes internacionales y de intercambio que lleguen a su destino una semana antes que el resto de estudiantes para que se puedan familiarizar con el campus y la ciudad que será su hogar. Algunas universidades, tales como la Universidad de Sheffield (Reino Unido), también animan a los estudiantes con autismo que se alejan de sus hogares, a que lleguen a la universidad al mismo tiempo que los estudiantes internacionales, para que puedan instalarse antes de la llegada de los demás compañeros. Esta medida parece tener un enfoque más gradual que pedir a los estudiantes con autismo que asistan a una escuela residencial de verano durante las vacaciones.

Aunque los estudiantes que asistieron a esos programas lo pasaron bien, nuestra investigación demostró que no mejoraron los resultados de muchos de los problemas a los que se enfrentan los estudiantes con autismo, como la relación con la gente con la que conviven (incluso en los planes residenciales, no participan sus posibles compañeros de piso cuando viven en residencias universitarias), la socialización con los compañeros de clase y la superación de la estancia en el campus cuando está repleto. Los programas incluyen a muy pocos estudiantes; sin embargo, el comienzo anticipado, en concreto si se ofrece a TODOS los estudiantes que podrían necesitar más tiempo de adaptación al campus, es más accesible para más gente.

Ver nuestra información sobre Diseño Universal del Aprendizaje en la página 21.

«Tardé mucho tiempo en reunir el valor que necesitaba para acudir al equipo de apoyo a la discapacidad, pero entonces ya era demasiado tarde, estaba cansado y no podía continuar en la universidad, ya que no rendía lo suficiente y no era feliz»

(antiguo alumno, Reino Unido)



Tutorías entre iguales

La Universidad de Las Palmas de Gran Canaria (España) desarrolla un plan de tutorías entre iguales para estudiantes de ingeniería con autismo (Tobajas et al., 2014). Cada estudiante cuenta con dos tutores en su departamento y puede solicitar su ayuda de forma transitoria y/o a lo largo del año. Se presta apoyo semanal. El proyecto lleva funcionando con éxito durante diez años y se da información al equipo académico sobre métodos de enseñanza integradores y sobre apoyo a determinadas personas. Los mentores son estudiantes muy motivados y más avanzados en sus estudios que quieren ayudar a los alumnos con TEA. Asisten de forma regular a las reuniones individuales con los estudiantes y con el grupo de supervisión.

La capacidad retentiva y los rendimientos académicos mejoraron en los estudiantes que participaron en este programa y que evaluaron muy positivamente. El proyecto de las tutorías entre iguales existe en otras universidades, pero el plan de Las Palmas es interesante porque pone en contacto al grupo de compañeros con el tema de estudio y elimina cualquier división entre el entendimiento académico y el social que aparece en otros tipos de apoyo.

Puntos clave (buenas prácticas para desarrollar y compartir)



Estos se centran en cambios estratégicos y para toda la universidad, que requieren de un apoyo a la gestión.

- ▶ Anima a los estudiantes con autismo a que soliciten apoyo y organiza una evaluación lo antes posible. Sé proactivo a la hora de comunicarte con los estudiantes para informarles del apoyo con el que cuentan.
- ▶ Asegúrate de que una evaluación incluye tanto los retos como los aspectos positivos del autismo. Si la evaluación se externaliza o la realizan profesionales médicos, piensa en complementarla con una valoración educativa adicional:
 - ▶ evalúa discapacidades, desafíos y la necesidad de cualquier servicio o solución tecnológica que exijan.
 - ▶ anima a los estudiantes a que comprendan los aspectos positivos de su autismo – que les son específicos – no solo para su vida académica, así como sus aptitudes personales.
 - ▶ evalúa las estrategias de superación, las aptitudes y los intereses personales.
- ▶ Asegúrate de que la planificación de apoyo en la que participan tutores, compañeros, supervisores, anotadores y similares es congruente. Por ejemplo, la misma persona, la misma hora y el mismo lugar reducirá la ansiedad del estudiante.
- ▶ Cuando evalúes las necesidades de los alumnos o decidas qué servicios de apoyo concedes, piensa tanto en los solapamientos que se pueden dar entre las prestaciones de las instituciones de educación superior y las prestaciones externas, como en la probabilidad de que haya áreas que no cubra ninguna organización.
- ▶ Si preparas comunicados oficiales para sugerir adaptaciones y servicios, da la oportunidad de volver a evaluar la situación por si no se dispone de las intervenciones propuestas o por si no funcionan como se esperaba.
- ▶ Desarrolla métodos generales para que se revisen de forma regular las necesidades de apoyo sin aplicar grandes obstáculos, como encuestas rápidas. Incluye información proporcionada por estudiantes, profesores universitarios, el equipo de apoyo, así como los padres, porque el estrés quizá no se manifiesta en la universidad pero se detecta en casa.
- ▶ Asegúrate de que los alumnos sean conscientes de que no solo tienen que trabajar con el equipo de apoyo que se les ha asignado. Las relaciones interpersonales no siempre funcionan, aunque sea a nivel profesional.
- ▶ Anima a los estudiantes a trabajar contigo para poner en común la información que se puede transmitir a sus tutores y profesores, que se concretará para ellos y se corresponderá con la situación de sus estudios.
- ▶ Si ves que diferentes sistemas de servicio se encargan de la prestación de un alumno y que esto va a dificultar su gestión, asegúrate de que haya una sola persona u organización que esté bien identificada para que se encargue de la coordinación general y mantenga todos los proveedores de servicios al día.

Si estás trabajando dentro de una institución de educación superior:

- ▶ Propón que se adopten, en tu institución de ES, métodos de evaluación accesibles y homogéneos para garantizar un trato igualitario a todos los alumnos.
- ▶ Utiliza tu experiencia sobre las necesidades y preferencias de los estudiantes con autismo para mejorar la accesibilidad general en tu institución:
 - ▶ crea información relacionada con los procesos de solicitud y bienvenida para enviar a los nuevos estudiantes.
 - ▶ crea información visual y textual, así como indicaciones de los edificios universitarios y propón que esto se convierta en una costumbre.
 - ▶ negocia con la administración y con las facultades, que se establezcan y marquen espacios de silencio en los edificios y en el campus.
 - ▶ aconseja que este tipo de medidas se incluyan en el plan oficial de accesibilidad de tu institución.
- ▶ Desarrolla una red de trabajo para apoyar a los estudiantes con autismo fuera de los equipos de discapacidad/accesibilidad y de los servicios para los estudiantes, incluyendo a todos los equipos y departamentos posibles, para ofrecer un apoyo coordinado que sea preventivo más que reactivo.

Si estás trabajando fuera de las instituciones de educación superior:

- ▶ Mantén una buena relación con la institución de educación superior. Por ejemplo, organiza reuniones habituales con el equipo que corresponda de la institución. En caso de que tal equipo no esté disponible, asegúrate de que reciben la información con las decisiones que afectan a los estudiantes.
- ▶ Ofrece formación, de manera activa, para mejorar el conocimiento y las habilidades entre el equipo de educación superior.
- ▶ Actúa como un defensor independiente para los estudiantes con autismo cuando parezca que haya poco apoyo desde dentro de la universidad.

«Debería haber un mayor intercambio de información (entre el personal de apoyo a las personas autistas y los académicos) para que los tutores estén mejor informados y comprendan cuáles son los problemas a los que se enfrentan los estudiantes con autismo en su vida diaria»

(alumno, Países Bajos)

Propuestas de actuación (qué puedes hacer ahora mismo)



Haz que el alumno participe en todas las conversaciones y decisiones sobre sus necesidades de estudio. La comunicación con el estudiante no es solo un buen método, sino que es obligatorio.



Comprométete activamente con el equipo académico para aprender a trabajar mejor con estudiantes con autismo y aparecerán oportunidades para mejorar las experiencias de los alumnos en general.

18



Examinar de manera crítica el apoyo y la información que se ofrece a los estudiantes con autismo y compararlo con las descripciones de buenas prácticas de otros países e instituciones de educación superior; revisarlo habitualmente con la participación de estudiantes y graduados recientes, incluyendo aquellos que ya no reciben servicios





Anima a los estudiantes a que revisen de manera regular el apoyo recibido y aclárales que no se quedarán sin él aunque sean críticos con las prestaciones que se les da en ese momento.



Si un estudiante decide no renovar los servicios en cursos posteriores, averigua por qué.



Fomenta o inicia la práctica de recoger datos relativos a la cantidad de alumnos que hay con autismo, al apoyo que reciben y a sus opiniones sobre la utilidad del mismo; sobre todo si es una actividad que no se ha realizado antes.



Sé consciente de que los estudiantes con autismo consideran algunos términos de uso habitual como inadecuados, ofensivos o desalentadores, y que sus preferencias pueden variar a nivel individual o en función del país y de la región. Ten en cuenta el tono que utilizas al decir «reto» en vez de «dificultad», «limitación» o «diferencia» en lugar de «discapacidad», «características de autismo» o «condición de autismo» en vez de «trastorno de autismo», «apoyo» en lugar de «tratamiento».

Si estás trabajando dentro de una institución de educación superior:



Solicita y recibe formación de apoyo a los estudiantes con autismo en el entorno de la educación superior.



Habla sobre las necesidades de formación con otros miembros del equipo – tutores y profesores– que trabajan con alumnos con autismo. Si ya has recibido dicha formación, comparte el conocimiento con los compañeros.



Si no dispones de la formación adecuada, solicita al departamento correspondiente dentro de tu institución o a una organización externa con experiencia en TEA, que implante dicha formación.



Prepárate para entregar a la administración de tu institución de enseñanza superior datos concretos sobre tus propios clientes y demostrar, así, la necesidad de prestaciones y sus efectos positivos.

20

Si estás trabajando fuera de las instituciones de educación superior:



Ofrece de forma proactiva tu experiencia al equipo de educación superior y comprométete activamente con el equipo académico para aprender a trabajar mejor con estudiantes con autismo y aparecerán oportunidades para mejorar las experiencias de los alumnos en general.

DUA: Diseño Universal del Aprendizaje

El concepto de Diseño Universal partió del campo de la arquitectura para enfatizar un diseño que incluye a una amplia gama de usuarios, incluidos aquellos con diversidad funcional. El Diseño Universal del Aprendizaje implica la participación y el apoyo a diversos grupos de estudiantes, con independencia de su origen, condición o discapacidad.

Un error común es pensar que el Diseño Universal promueve la idea de que una misma medida sirve para todo el mundo, pero eso no es así. Lo que significa en realidad es que existe una disponibilidad de opciones: ofrecer a los estudiantes multitud de oportunidades variadas para participar en el aprendizaje y demostrar su comprensión.

El enfoque DUA favorece las estrategias educativas diseñadas de manera proactiva para ser compatibles con varios caminos durante el aprendizaje en lugar de concentrarse en alterar el material existente con carácter retroactivo para adaptarse a las necesidades de un grupo específico.

Un ejemplo de diseño proactivo es ofrecer opciones a TODOS los estudiantes, sobre cómo pueden presentar los trabajos asignados, de acuerdo con sus capacidades y preferencias de comunicación. Un ejemplo de diseño retroactivo es llevar a cabo adaptaciones razonables de los materiales de aprendizaje existentes y la organización de los exámenes.

Fuentes: [Bublitz et al \(2015\)](#), [CAST \(2011\)](#)



Para más información, visite
www.autism-uni.org



Experiencias y enlaces de interés en los países participantes en el proyecto Autism&Uni

Hemos recogido algunas experiencias y ejemplos de apoyo de los países participantes en el proyecto Autism and Uni. Son ejemplos de buenas prácticas, logros y selección de adaptaciones que se están llevando a cabo.

Finlandia



Estudio de caso

Omapolkury / Omavoima ofrece servicios de orientación y supervisión, tanto a nivel individual como de grupo, a adolescentes y adultos que sufren diversos trastornos neurológicos, incluidos alumnos de estudios superiores con autismo. Estos servicios ayudan a desarrollar habilidades para llevar una vida independiente, gestionar la vida, organizar los estudios y negociar transiciones como pueden ser los cambios de curso.

La organización proporciona información sobre el trastorno del espectro autista al equipo universitario, que sugiere adaptaciones razonables, y propone que se ayude a cada estudiante a conseguir los ajustes adecuados y los planes de estudio personalizados.

A diferencia de muchas organizaciones finlandesas, Omavoima registra de forma sistemática la cantidad de clientes con autismo que reciben cada servicio, recopila comentarios sobre los resultados conseguidos mediante cuestionarios diseñados para este objetivo concreto y organiza reuniones de seguimiento con clientes antiguos para controlar que están bien. Esto permite que la organización reúna pruebas imprescindibles sobre la efectividad de

las intervenciones en el sistema finlandés y se enfoque hacia un método realmente comprobado que podría ayudar a otras organizaciones a decidirse por modelos de servicio similares.

Contacto

Heidi Multanen: asesora responsable de los servicios de Omavoima.

www.omavoima.info

Enlaces útiles

1. Autismi- ja Aspergerliitto ry
www.autismiliitto.fi
2. [Esteetön opiskelu korkeasteen oppilaitoksissa \(ESOK\)](http://Esteetön opiskelu korkeasteen oppilaitoksissa (ESOK))
www.esok.fi
3. Kansaneläkelaitos, Oma Väylä -hanke
www.kela.fi/omavayla
4. Omapolku ry, Omavoima neuropsykiatriset ohjaus- ja valmennuspalvelut
www.omapolku.fi/omavoima
5. Otus - säätiö, Korkeakoulujen saavutettavuus -selvitys 2016
www.otus.fi/index.php/julkaisut/kaikki-julkaisut

Países Bajos



Estudio de caso

Handicap+Studie es el centro holandés a la vanguardia del apoyo a estudiantes con discapacidad. La organización es un punto de servicio e información para instituciones educativas.

Se encarga de hacer que los estudiantes con discapacidad accedan, con éxito, a la enseñanza superior que desean. Los asesores identifican qué es importante para los alumnos y transforman sus preguntas en apoyo y oportunidades para que los estudios sigan adelante con éxito.

Un elemento clave de Handicap+Studie es que apoya módulos de aprendizaje alternativos y flexibles, de acuerdo con las ideas del Diseño Universal del Aprendizaje (DUA). Los estudiantes son considerados como individuos. Se tienen en cuenta sus diferencias y luego pueden optar por la vía de aprendizaje que mejor se adapte a ellos.

Contacto

Eline Thijssen: especialista
Nelleke den Boer: asesora y formadora
www.handicap-studie.nl

Polonia



Estudio de caso

Jaś i Małgosia (JiM) ofrece ayuda muy valiosa a personas con autismo y con otras diversidades funcionales. Gestiona campañas de sensibilización sobre el trastorno del espectro autista. Se encarga de formar a profesores y terapeutas por toda Polonia y organiza grupos de apoyo entre iguales para padres. Cuenta también con el Centro terapéutico de JiM, encargado de cuidar de unos mil jóvenes que sufren autismo y otras discapacidades relacionadas con el desarrollo. Los servicios prestados por JiM son completamente gratuitos.

JiM es algo único en la céntrica ciudad polaca de Łódź, donde resulta complicado encontrar servicios de confianza para un diagnóstico del TEA y apoyo profesional para los estudiantes y sus familias. JiM es un punto de contacto único muy valorado para todos estos servicios.

Contacto

Marta Charbicka
directora del Centro terapéutico para niños.
www.jim.org

Enlaces útiles

1. Handicap+Studie
www.handicap-studie.nl
2. Nederlandse Vereniging voor Autisme
www.autisme.nl
3. STUMASS – Wonen voor studenten met ASS
www.stumass.nl
4. Landelijk Netwerk Autisme
www.landelijknetwerkautisme.nl

Enlaces útiles

1. Fundacja Jaś i Małgosia w Łodzi
www.jim.org/fundacja
2. Fundacja Synapsis w Warszawie synapsis.org.pl
3. Stowarzyszenie Dalej Razem w Zielonej Górze
www.dalejrazem.pl
4. Stowarzyszenie Uczymy się żyć razem w Opolu
www.autyzmopole.pl
5. Navicula - Centrum diagnozy i terapii autyzmu w Łodzi
www.navicula.pl



España



Estudio de caso

Autismo Burgos ofrece un programa a los alumnos con autismo y les proporciona una guía completa con todos los pasos necesarios para apoyarles en el acceso a la universidad y ayudarles durante el primer año, para que superen todos los aspectos de esta experiencia. El proceso incluye orientación para los alumnos, adaptaciones para la prueba de acceso a la universidad, colaboración con el servicio universitario encargado de los estudiantes con necesidades educativas especiales, información de becas y ayuda académica.

Al estudiante se le proporciona un programa personalizado los días previos al inicio del curso; se le asigna un ayudante personal; se le ayuda a planificarse, a encontrar apoyo en el contexto universitario, a tomar decisiones sobre cómo informar de su diagnóstico a sus compañeros; se le hacen visitas por el campus y mucho más.

Contacto

María Merino
psicóloga
www.autismoburgos.org



United Kingdom



Reino Unido

La Universidad de Sheffield contrata estudiantes con discapacidad para ser "Agentes de sensibilización sobre discapacidad", se les paga para hablar sobre el apoyo disponible para el estudio de nivel universitario en una variedad de eventos para estudiantes actuales y futuros, tanto en las escuelas locales y dentro de la Universidad.

Esto da a los estudiantes la oportunidad de resolver cualquier duda o inquietud que tengan a través del contacto con los estudiantes actuales (así como con profesionales de la Universidad) antes del comienzo del semestre. Si bien no todos los estudiantes con autismo pueden querer pasar tiempo con otros estudiantes con TEA, a muchos les resulta útil conocer a otros estudiantes con su mismo diagnóstico que están empezando y también los que están más adelante en sus estudios y le va bien con el fin de reunir información acerca de cómo va a desarrollarse su futuro en la universidad.

Contacto

Gayle McKay,
director de transición de discapacidad
www.sheffield.ac.uk/disability

Enlaces útiles

1. Confederación Autismo España
www.autismo.org.es
2. Federación Autismo Castilla y León
www.autismocastillayleon.com
3. Autismo Burgos
www.autismoburgos.es
4. Asociación Española de Profesionales del Autismo (AETAPI)
www.aetapi.org

Enlaces útiles

1. National Autistic Society
www.autism.org.uk
2. ASD Wales
www.asdinfowales.co.uk
3. Scottish Autism
www.scottishautism.org
4. Autism Northern Ireland
www.autismni.org
5. Autism West Midlands
www.autismwestmidlands.org.uk

Acerca de los autores



► **Dr Marc Fabri,**
Universidad Leeds Beckett,
Reino Unido

Marc dirige el proyecto Autism&Uni, es profesor e investigador en tecnología de asistencia. Su investigación se centra en métodos de diseño participativo, la evaluación de experiencias de usuario y en facilitar el cambio de comportamiento positivo.



► **Penny Andrews,**
Universidad Leeds Beckett,
Reino Unido

Penny es asistente de investigación en Autism&Uni, es estudiante de doctorado en la Universidad de Sheffield y centra su investigación en las redes sociales académicas. También es escritora, artista, intérprete, velocista y licenciada en biblioteconomía. Fue diagnosticada con autismo cuando era estudiante.



► **Heta Pukki,**
Keskuspuisto Vocational
College, Helsinki, Finland

El trabajo de Heta para Autism&Uni se ha centrado en la información y las diferencias en entornos culturales y sistemas de servicios. Es diplomada en educación especial y en biología. Heta se identifica como persona con autismo y ha estado involucrada con el autismo durante dieciocho años como escritora, traductora, educadora, trabajadora del proyecto y activista de ONG.

Expresamos nuestro agradecimiento a las siguientes personas por sus valiosas contribuciones y comentarios:

Aavikko, Jan-Mikael Fredriksson, Daria Modrzejewska, Amanda Szukalska, Paul Quantock, Natasha Stash, Alejandro Montes García, María Merino, Miguel Lancho, Christian García, Roy Houtkamp, Harriet Cannon, Kate Dean, Kate Myers, Matt Tucker, Danny Gallacher y Steven Chamberlain, Diane McClymont

El proyecto Autism&Uni (AUTHEW) ha sido financiado con el apoyo de la Comisión Europea. Esta publicación refleja las opiniones de los autores, por lo que la Comisión no puede considerarse responsable del uso que pueda hacerse de la información contenida en la misma.

Nuestros colaboradores



Baines, A.D., 2012. Positioning, strategizing, and charming: how students with autism construct identities in relation to disability. *Disability & Society* 27, 547–561. doi:10.1080/09687599.2012.662825

Broek, A. van den, Muskens, M., Winkels, J., 2012. Studeren met een functiebeperking 2012. De relatie tussen studievoortgang, studieuitval en het gebruik van voorzieningen. Eindmeting onderzoek 'Studeren met een functiebeperking'. Onderzoek in opdracht van Ministerie van OCW

Bublitz, D., Wong, V., Donachie, A., Brooks, P.J., Gillespie-Lynch, K., 2015. Applying Universal Design to build supports for college students with autism spectrum disorder, in Roberta V. Nata (Ed.), *Progress in Education*, vol 36, Nova Publishing, 1-24

Davidson, J., Henderson, V.L., 2010. "Coming out" on the spectrum: autism, identity and disclosure. *Social & Cultural Geography* 11, 155–170. doi:10.1080/14649360903525240

HESA, 2013. Table 14 - First year UK domiciled HE students by level of study, sex, mode of study and disability 2012/13.

Huws, J.C., Jones, R.S.P., 2008. Diagnosis, disclosure, and having autism: An interpretative phenomenological analysis of the perceptions of young people with autism. *Journal of Intellectual and Developmental Disability* 33, 99–107. doi:10.1080/13668250802010394

Kenny, L., Hattersley, C., Molins B., Buckley, B., Povey, C., Pellicano, E., 2015. How Should We Describe Autism? Perspectives from the UK Autism Community. IMFAR conference, Salt Lake City, US

CAST, 2011. Universal Design for Learning Guidelines version 2.0. Wakefield, MA. Retrieved from <http://www.udlcenter.org/aboutudl/udlguidelines/downloads>

Madriaga, M., 2010. "I avoid pubs and the student union like the plague": Students with Asperger Syndrome and their negotiation of university spaces. *Children's Geographies* 8, 39–50. doi:10.1080/14733280903500166

Morris, C., 2011. The Aspect project: Working together to enhance the learning experiences of students with Asperger syndrome at the University of Brighton, in: *Partnerships: Articles from the Learning and Teaching Conference 2010*. University of Brighton Press.

Ratcliffe, R., 2014. Helping students with Asperger's prepare for university life. *The Guardian*, UK, <http://www.theguardian.com/education/2014/sep/09/students-aspergers-ready-university-life>

The NHS Information Centre, Community and Mental Health Team, Brugha, T. et al, 2012. Estimating the prevalence of autism spectrum conditions in adults: extending the 2007 Adult Psychiatric Morbidity Survey. Leeds: NHS Information Centre for Health and Social Care

Tobajas, F., De Armas, V., Cabello, M.D., Grijalvo, F., 2014. Supporting students with special needs at university through peer mentoring, in: *Global Engineering Education Conference (EDUCON), 2014 IEEE*. IEEE, pp. 701–705.

«Tuve que abandonar mis primeros estudios en la Universidad. No pude comprender lo que se esperaba de mí. Socialmente era muy difícil y yo no tenía ningún amigo de verdad, sólo un montón de personas que se aprovecharon de mí. Realmente luché y llegué a sentirme muy mal.

No estaba preparado para la Universidad. No podía vivir de manera independiente y me puse en riesgo. Fue muy mala experiencia, incluso pensando que soy muy inteligente, el lado social y la necesidad de organización eran aspectos con los que no sabía lidiar.

Mi segundo intento fue mucho mejor. Conseguí graduarme en dos años y una persona excepcional me mostró lo que fue una verdadera amistad, por primera vez en mi vida»

(alumno, Reino Unido)

Para más información, visite
www.autism-uni.org

autism&uni

El proyecto Autism&Uni (AUTHEW) ha sido financiado con el apoyo de la Comisión Europea. Esta publicación refleja las opiniones de los autores, por lo que la Comisión no puede considerarse responsable del uso que pueda hacerse de la información contenida en la misma.

Ref 539031-LLP-1-2013-1-UK-ERASMUS-ESIN

© Autism&Uni 2016



Programa de acción
en el ámbito del
aprendizaje permanente