

Linguaskill

from Cambridge

El test de inglés con resultados
**rápidos, precisos y
fiables**

cambridgeenglish.es/linguaskill

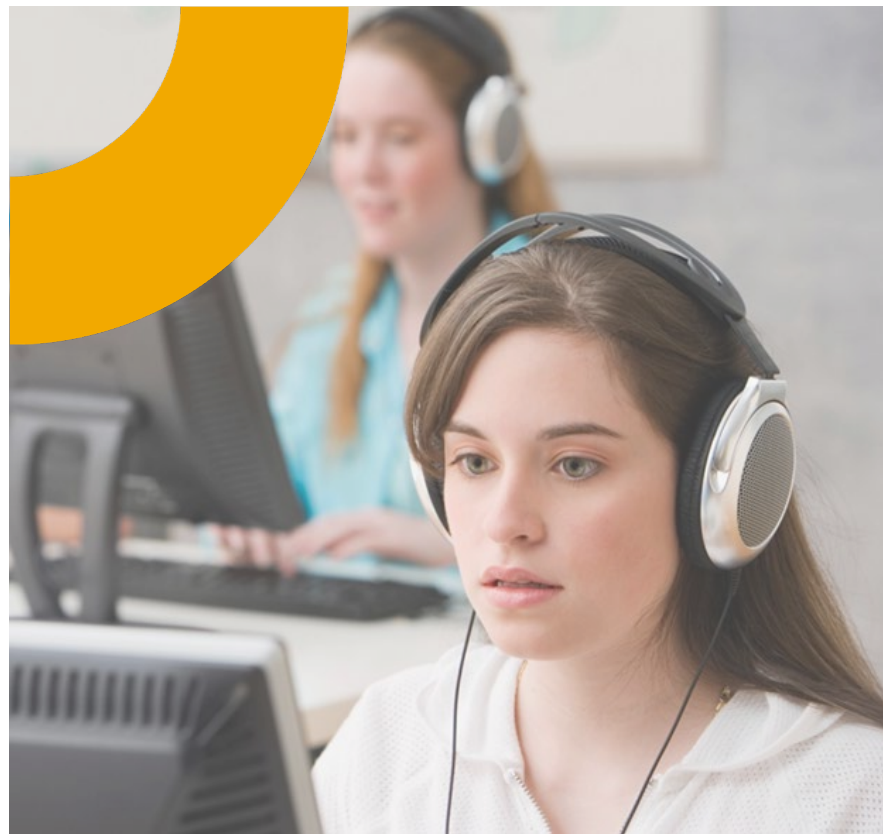




Fiabilidad y calidad

Linguaskill ha sido desarrollado por **expertos en evaluación de Cambridge Assessment English**, fundación sin ánimo de lucro de la **Universidad de Cambridge**, aplicando investigaciones, metodologías y estándares **de vanguardia** en la producción de las pruebas.

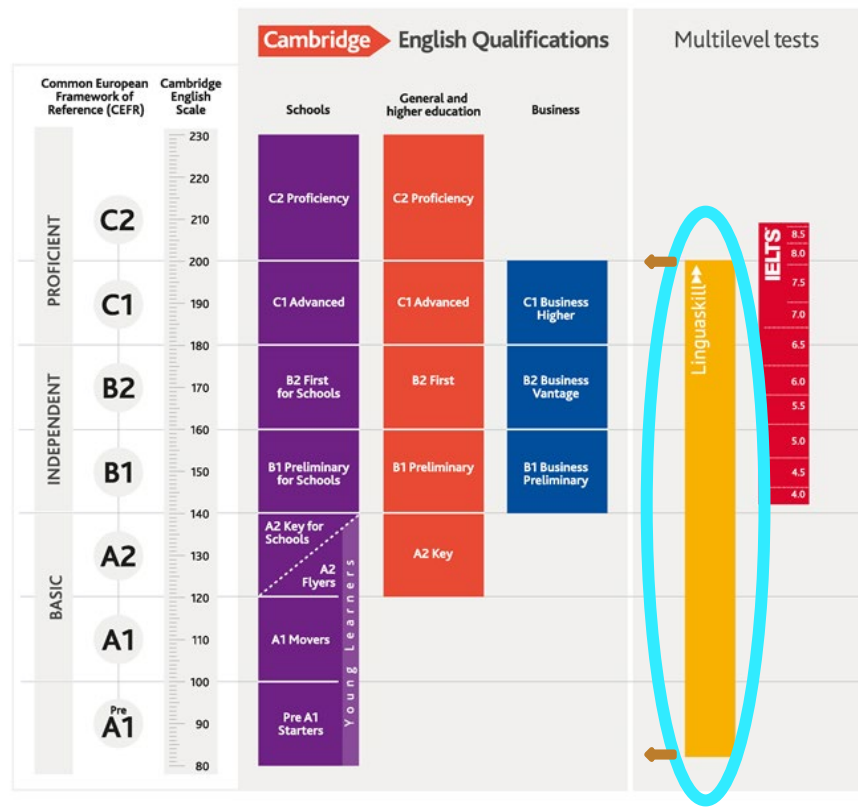
Linguaskill para Enseñanza Superior



Resultados alineados MCER

Linguaskill se ajusta con precisión al **MCER** (evalúa todos los niveles desde Pre-A1 hasta C1+) y a la **Cambridge English Scale**

Ofrece a las instituciones y a sus candidatos **informes precisos, claros** y bien diseñados





Linguaskill, el test de inglés multinivel de Cambridge Assessment English, cuenta con la aprobación de ACLES (Asociación de Centros de Lenguas en la Enseñanza Superior) y CRUE (Conferencia de Rectores de las Universidades Españolas) para acreditar los niveles A1 a C1 del Marco Europeo de Referencia de las Lenguas.

Las siguientes universidades aceptan Linguaskill como prueba oficial de inglés.



Reconocimiento en España

Linguaskill es una prueba reconocida por **ACLES** (Asociación de Centros de Lenguas en la Enseñanza Superior) y **CRUE** (Conferencia de Rectores de las Universidades Españolas), que son los dos **principales organismos de acreditación de lenguas extranjeras en España.**



El reconocimiento de Linguaskill es muy amplio en la actualidad, especialmente en España, donde es **aceptado por las Universidades españolas y la Consejería de Educación de Madrid.**

¿Qué es Linguaskill?



Resultados en 48h
y flexibilidad de fechas

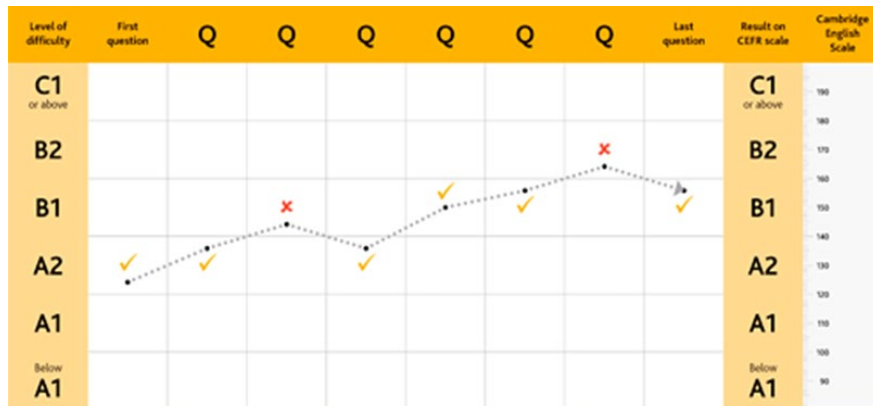
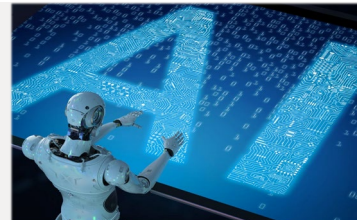


Aceptado
en las universidades
españolas



Todos los niveles
y las 4 destrezas desde
A1 hasta C1 o superior

Test adaptativo



Las preguntas se vuelven progresivamente **más fáciles** o **más difíciles**, en función de la respuesta previa del candidato



La selección de las preguntas se realiza mediante **Inteligencia Artificial**



Módulos del examen

Reading & Listening

Comprensión de lectura y auditiva

60-85
min

Writing

Expresión escrita

45
min

Speaking

Expresión oral

15
min



Mejorar nota

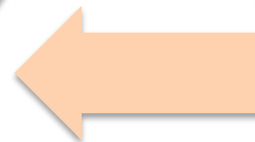


El candidato puede volver a presentarse a los módulos individuales en el plazo de **3 meses para mejorar su puntuación global**



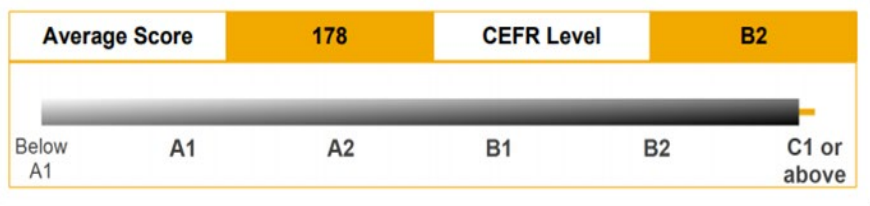
Se pueden **elegir las destrezas** que se desean evaluar:

- *Listening and Reading*
- *Writing*
- *Speaking*



Informe **detallado**

El informe mostrará
la **puntuación media**
según la *Cambridge
English Scale* y el nivel
del MCER asociado...



Informe detallado

... y una **explicación de lo que significa cada puntuación** en cuanto a las competencias en inglés

CEFR Level Descriptors

Listening

Proficient User	C1 or above	Can understand complex spoken language even on unfamiliar topics.
Independent User	B2	Can understand complex spoken language on reasonably familiar topics and in a standard dialect.
	B1	Can understand the main ideas of clear, standard speech on familiar subjects encountered in daily life.
Basic User	A2	Can understand the main points of short, clear, slow speech.
	A1	Can recognise familiar words and very basic phrases from slow, clear speech.

Reading

Proficient User	C1 or above	Can understand long and complex texts from a wide range of settings, on both familiar and unfamiliar topics.
Independent User	B2	Can understand texts that contain frequently used vocabulary about familiar subjects.
	B1	Can understand short, uncomplicated texts using mainly everyday or work-related language.
Basic User	A2	Can understand very short, simple texts.
	A1	Can understand familiar names, words and very simple sentences in very short, simple texts.

Speaking

Proficient User	C1 or above	Can produce clear, detailed descriptions on a variety of complex topics.
Independent User	B2	Can produce clear, detailed descriptions on a variety of familiar topics.
	B1	Can produce straightforward descriptions on a variety of familiar topics.
Basic User	A2	Can produce a short series of simple phrases and sentences on familiar topics.
	A1	Can produce simple, mainly isolated phrases, on very familiar topics.

Writing

Proficient User	C1 or above	Can write clear, well-structured texts on complex subjects with few errors.
Independent User	B2	Can write clear, detailed texts on a variety of familiar subjects.
	B1	Can write straightforward connected texts on a range of familiar subjects.
Basic User	A2	Can link basic written phrases and sentences with simple connectors like 'and', 'but', and 'because'.
	A1	Can write short, simple, isolated phrases and sentences.

Linguaskill assesses English language ability from below A1 to C1 or above of the Common European Framework of Reference (CEFR). For each skill assessed, candidates are awarded a CEFR level and a score on the Cambridge English Scale. If more than one skill is assessed, an average scale score is awarded. A short description of what a typical candidate can do at the achieved CEFR level is also reported. More detailed 'Can do' statements can be found at www.cee.int/lang-C-EFR. More information about the Cambridge English Scale can be found at www.cambridgeenglish.org/cambridgeenglishscale. These results can be validated at <https://assets.cambridgeenglish.org/files/LVS.html>

CEFR Level	Score
C1 or above	180*
B2	160 – 170
B1	140 – 150
A2	120 – 130
A1	100 – 110
Below A1	82 – 99

Linguaskill assesses English language ability from below A1 to C1 or above of the CEFR and reports scores from 82 to 180 on the Cambridge English Scale.

Preparación

<https://www.cambridgeenglish.org/es/exams-and-tests/linguaskill/information-about-the-test/practice-materials/>



The screenshot shows the Cambridge Assessment English website. At the top left is the logo. To the right is a search bar with the text "Google". Below the logo is a navigation menu with items: Inicio, ¿Por qué Cambridge English?, Exámenes, Aprender inglés, Enseñar inglés, Noticias, Eventos virtuales, and Ayuda. Below the menu is a breadcrumb trail: Cambridge English > Titulaciones y prue... > Linguaskill > Información sobre ... > Materiales de práctica. The main heading is "Materiales de práctica". On the left is a sidebar menu with items: Información sobre el test, Formato del examen, Fundamentos académicos, Cómo administrar el examen, Resultados, **Materiales de práctica**, Soluciones educativas para instituciones, Reconocimiento en universidades, Testimonios y casos de éxito, and Contacta con nosotros. The main content area has a sub-heading "Preparación de Linguaskill" and a paragraph: "Ofrecemos una amplia variedad de recursos para ayudarte a preparar la prueba de Linguaskill." Below this is a list of three links: [Familiarízate con el test, con los tipos de pregunta y formato del examen](#), [Practica tu nivel de inglés y el examen de Linguaskill](#), and [Aprende y mejora tu inglés.](#) To the right of the text is a photograph of a young man wearing headphones and looking at a laptop screen.

Preparación

RECURSOS DIGITALES DESTACADOS

Reading & Listening

Comprensión de lectura
y auditiva

Cambridge para ti

Recursos digitales



ESTUDIANTES



FAMILIAS

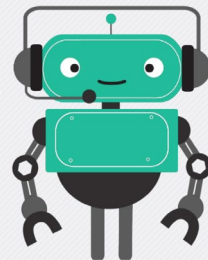
Speaking

Expresión oral

Cambridge English
Speak & Improve
a research project

Practise
speaking
English with
me!

Get your grade and improve it.



Writing

Expresión escrita

Cambridge English
Write & Improve

 Español
→ Iniciar sesión

Es fácil

- 1) Elija un tema
- 2) *Escriba* una redacción en inglés
- 3) Reciba una respuesta al instante
- 4) ¡Empiece a mejorar!

Write & Improve es un servicio gratuito para estudiantes de inglés que quieren practicar la expresión escrita en inglés. Envíe su redacción y reciba una respuesta en cuestión de segundos donde se evaluará la ortografía, el vocabulario, la gramática y el estilo en general.

Empiece a escribir →

The **future!** (is now)



Linguaskill 

Fast forward your language testing

cambridgeenglish.es/linguaskill

