	INSTRUCCIÓN DETALLADA	Código KDBSI_04_01_05	Versión 1.0
	Configuración de buzón de correo Exchange en Outlook para MacOs	Fecha: 08/08/2022	
		Página 1 de 9	

## Configuración de buzón de correo Exchange en Outlook para MacOs

<b>Autores:</b> Daniel Díaz Franco Elena Velasco Fecha de creación: 08/08/2022	<b>Fecha de redacción y publicación:</b> 08/08/2022	<b>Aprobado por:</b> Jefatura de la unidad técnica 08/08/2022
---	--	---

## ÍNDICE

1	Proceso de Migración.....	3
	Objetivo y requisitos.....	3
	Comprobación de migración satisfactoria de su cuenta de correo institucional a servicio de Microsoft Exchange On-line .....	3
	Descarga de cliente de correo Microsoft Outlook .....	5
2	Configuración de cuenta en Outlook .....	6
	Borrar la configuración de la cuenta antigua (IMAP) .....	6
	Añadir cuenta de correo.....	7
3	Enlaces de ayuda .....	9
4	Registro de cambios .....	9

## 1 Proceso de Migración

### Objetivo y requisitos

El sistema de correo de la UAM está inmerso en un proceso de migración a Microsoft Exchange Online. Esta migración será realizada gradualmente según la planificación interna. Tecnologías de la Información avisará a los usuarios mediante un correo electrónico, donde se indicarán las acciones a realizar.

Este procedimiento tiene como objetivo proporcionar orientación sobre la configuración de cuenta tipo Exchange del correo institucional de la Universidad Autónoma de Madrid en el programa Outlook en MAC. Los pasos de comprobación de migración satisfactoria y descarga del programa en este documento son mostrados para el SO Windows. Para MacOS estos pasos son similares.

Requisitos necesarios para realizar la configuración:  
Disponer de cuenta corporativa de la UAM.  
Disponer del programa Outlook instalada en el equipo.

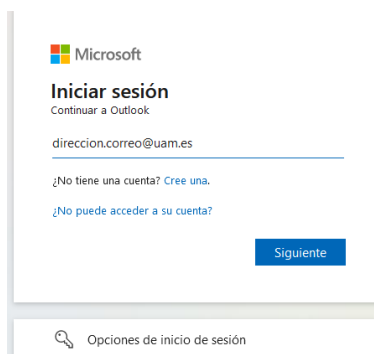
Requisitos mínimos exigidos por el fabricante:  
MacOS versión 10.14 (Mojave) y versiones posteriores.

Componentes incluidos y no incluidos en la migración:

Componentes incluidos	Componentes no incluidos
Correos electrónicos contenidos en Webmail	Contactos
	Calendario
	Tareas

### Comprobación de migración satisfactoria de su cuenta de correo institucional a servicio de Microsoft Exchange On-line

- 1.1. Acceda a <https://correoweb.uam.es/> para comprobar que los correos electrónicos de su antiguo buzón se han migrado y se visualizan correctamente.



Este acceso sustituye a <https://webmail.uam.es> únicamente para los usuarios que fueron notificados por Tecnologías de la Información sobre la migración planificada.

Escriba la contraseña de su ID-UAM:

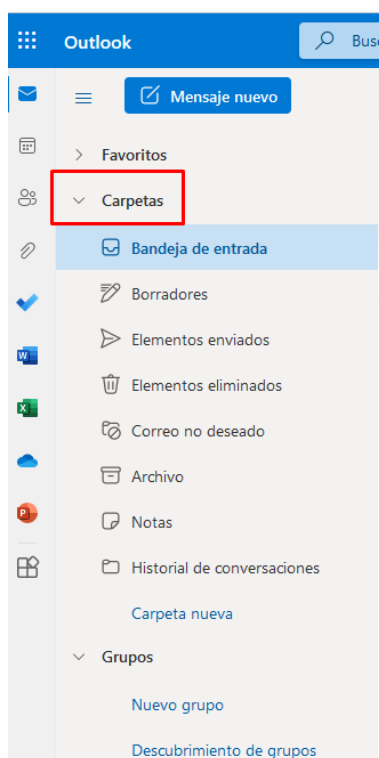
Escribir contraseña

.....

[He olvidado mi contraseña](#)

Iniciar sesión

1.2. Compruebe que han migrado sus carpetas y mensajes:



Si detecta que en el proceso de migración no se han incluido todos sus correos y carpetas, realice una copia de seguridad de su buzón completo. Puede consultar La información en los enlaces:

Para app Mail: <https://support.apple.com/es-es/guide/mail/mlhlp1030/mac>

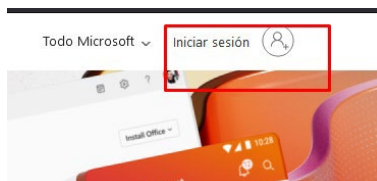
Para Outlook: <https://support.microsoft.com/es-es/office/exportar-elementos-a-un-archivo-de-almacenamiento-de-outlook-para-mac-281a62bf-cc42-46b1-9ad5-6bda80ca3106>

Para configurar el programa Outlook en su equipo, siga las instrucciones del punto 2 de este manual.

Si no dispone del programa, siga las instrucciones descritas a continuación:

## Descarga de cliente de correo Microsoft Outlook

- 1.3. Acceda a su cuenta de Office a través del enlace <https://www.office.com/>  
Haga clic en el icono “Iniciar sesión” situado en la esquina superior derecha y acceda a su cuenta Office con las credenciales institucionales:

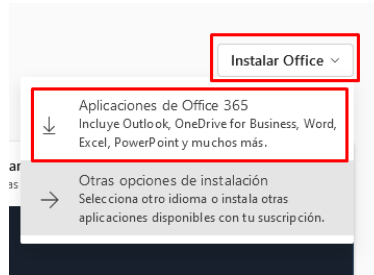
A screenshot of the Microsoft login page. At the top is the Microsoft logo. Below it is the heading 'Iniciar sesión'. The email address field contains 'xxxx.xxxx@uam.es'. Below the field are two links: '¿No tiene una cuenta? Cree una.' and '¿No puede acceder a su cuenta?'. At the bottom are two buttons: 'Atrás' (grey) and 'Siguiente' (blue). Below the main content area is a section titled 'Opciones de inicio de sesión' with a key icon.

Escriba la contraseña:

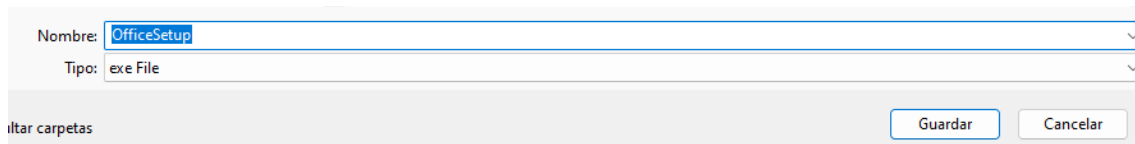
A screenshot of the password input field on the Microsoft login page. The field is labeled 'Escribir contraseña' and contains a series of dots. Below the field is a link 'He olvidado mi contraseña'. At the bottom right is a blue button labeled 'Iniciar sesión'.

Nota: Si ha configurado la verificación de doble factor de autenticación, apruebe el inicio de sesión según el método configurado previamente.  
Si desea establecer la verificación de doble factor de autenticación, siga las instrucciones que se detallan en el [siguiente enlace](#). Si desea más información consulte la [entrada correspondiente](#) en el Catálogo de Servicio de Tecnologías de la información de la UAM.

- 1.4. Una vez ha accedido a su cuenta, haga clic en el botón **Instalar Office**:



1.5. Guarde el archivo y ejecútelo para comenzar la instalación:



---

## 2 Configuración de cuenta en Outlook

---

Para poder configurar en la aplicación su nueva cuenta de correo Exchange será necesario eliminar la antigua cuenta IMAP.

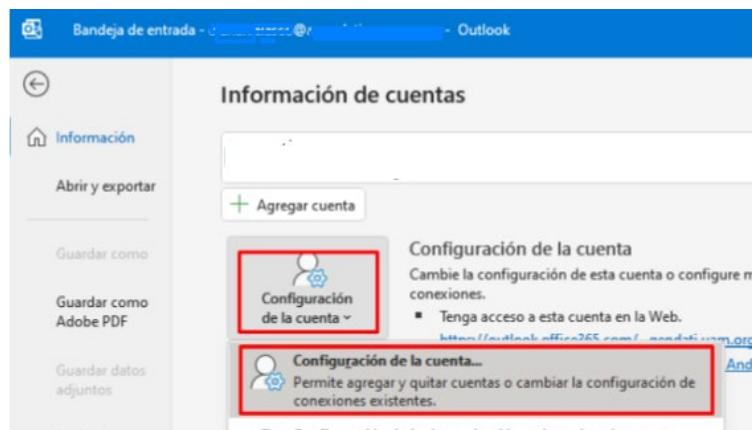
### Borrar la configuración de la cuenta antigua (IMAP)

#### Advertencia\*

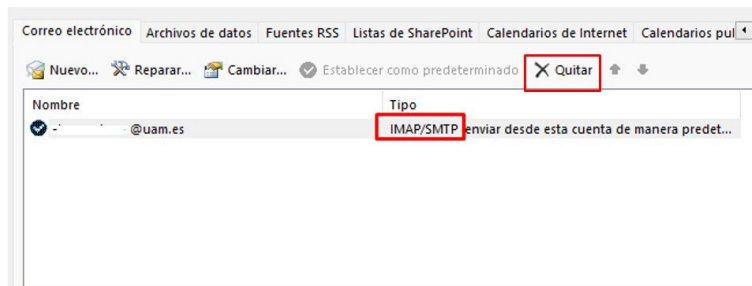
- Antes de proceder al borrado de la cuenta IMAP, asegúrese de que su correo electrónico se ha migrado correctamente (ver paso 1.1).
- Asegúrese de que ha realizado una copia de seguridad de todos los componentes que necesite.

Eliminación de su antigua cuenta IMAP:

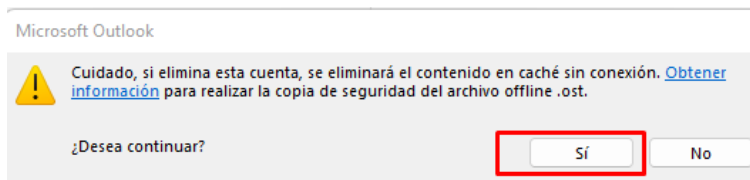
Seleccione **Archivo > Configuración de la cuenta > Configuración de la cuenta:**



2.1 Seleccione su cuenta antigua y asegúrese de que está configurada como IMAP/SMTP. Presione **Quitar**. Si tiene configuradas otras cuentas, como direcciones funcionales, **no las elimine en este paso de configuración**. Más adelante, se facilitará información de cómo se van a gestionar estas direcciones.



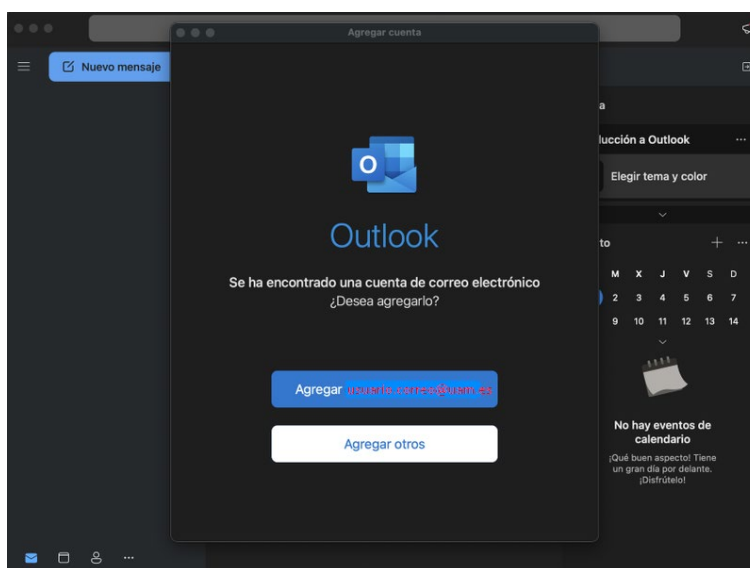
2.2 Al presionar el botón **Quitar**, es posible que salga una advertencia que ha de aceptar:



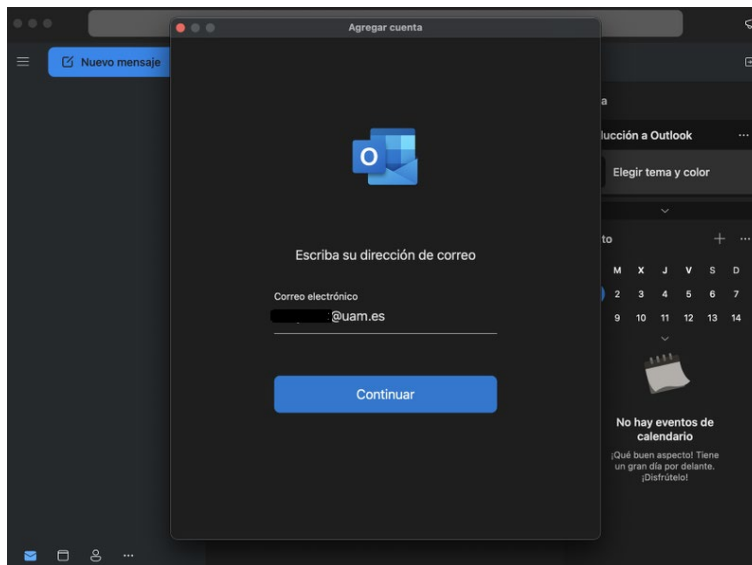
En este momento se borrará la cuenta IMAP correctamente.

### Añadir cuenta de correo

2.3 Al abrir el programa, se realizará una búsqueda automática de las cuentas y Outlook mostrará la cuenta **sugerida** para **Agregar**. Si no encuentra la cuenta deseada para configurar, opte por el método **Agregar otros**:



2.4 Escriba las credenciales de su usuario institucional (ID UAM):



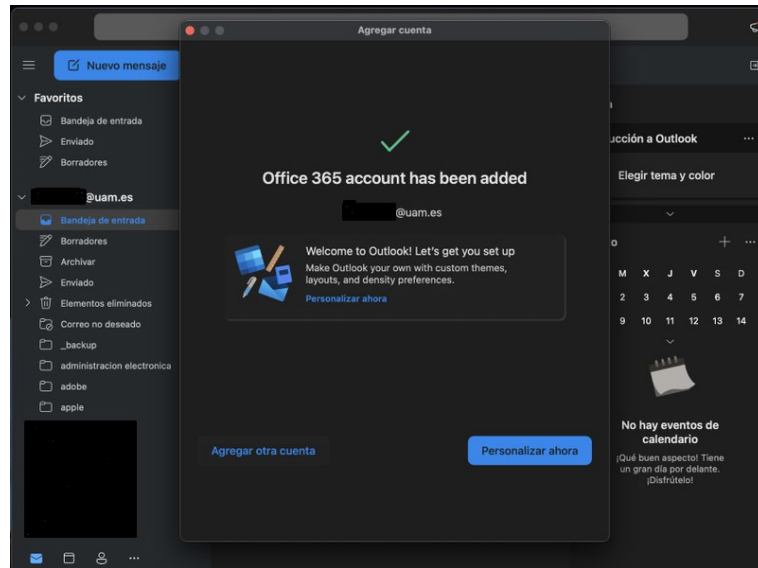
2.5 Escriba su dirección de correo electrónico y contraseña y haga clic en **Iniciar sesión**:



Si ha configurado previamente la verificación mediante Múltiple Factor de Autenticación aparecerá la pantalla para aprobar la sesión de acuerdo con el método que ha elegido en la configuración previa de MFA.



2.6 Apruebe el inicio de sesión utilizando el modo elegido. Outlook sincronizará las carpetas y correos de su buzón y confirmará la configuración exitosa de la cuenta de correo al finalizar el proceso:




---

### 3 Enlaces de ayuda

---

Más información sobre la nueva funcionalidad de Outlook para Mac:  
[Obtener ayuda con los nuevos Outlook para Mac](#)

---

### 4 Registro de cambios

---

Fecha	Versión	Motivo de cambio	Autor cambio
08/08/2022	1.0	Redacción	